

**REPUBLIKA E SHQIPËRISË
QARKU KUKËS
BASHKIA KUKËS
Njësia Administrative Kolsh**

PROJEKT PYLLËZIMI

Fshati:	Kolsh
Emri popullor i vendit:	Shpatet e Kalasë
Ngastra/Nënngastra:	104/b
Zona kadastrale:	3551
Ekonomia Pyjore:	Mamëz-Kalimash

PROJEKTOI

BYLBIL GJUTA

KONFIRMOI

SALI HALLAÇI

**MIRATOHET
KRYETARI
SAFET GJICI**

2022

Përmbajtja

KAPITULLI I.....	4
KONSIDERATA TE PËRGJITHSHME	4
• Përmbledhje e projektit	4
• Konsiderata të përgjithshme	4
• Qëllimi i realizimit të projektit	4
• Objektivat e projektit	4
KAPITULLI II.....	6
STUDIMI I OBJEKTIT TË PLANIFIKUAR PËR PYLLËZIM	6
• Vendosja gjeografike dhe administrative.....	6
• Kufijtë natyral të objektit që do të pyllëzohet:.....	7
• Sipërfaqja	7
• Rrjeti rrugor dhe largësia nga qendra e banuar	7
• Kundrejtimi	7
• Lartësia mbi nivelin e detit	7
• Hidrologjia	7
• Kushtet klimatike	8
KAPITULLI III	10
TEKNIKA TË KRYERJESSË PUNIMEVE	10
• Zgjedhja e llojeve.....	10
• Skema, formula dhe metoda e pyllëzimit	11
• Mënyra e përgatitjes së tokës	12
• Materiali mbjellës	12
• Koha e kryerjes së punimeve	12
• Parashikimi i përqindjes së zënieve për periudhën Qershor - Shtator	13
• Shërbimet kulturore dhe ruajtja.....	13
KAPITULLI I IV	13
• Analiza e Riskut.....	13
• Qëndrueshmëria e projektit.....	14
• Ndikimi Social Ekonomik.....	15

• Buxheti i Planifikuar	15
• Vlerësimi dhe Monitorimi.....	16
• Kuotimi për bazën materiale (shpjegohet me detaje rreth çmimit të referencës) ..	17
KAPITULLI V	17
(ANEKSE)	17
• Harta e objektit.....	17
• Vend-ndodhja ne imazh dhe kordinatat gjeografike te poligonit.....	21
• Preventivi i pyllëzimit.....	Error! Bookmark not defined.
• Preventivi i zevendesimit.....	Error! Bookmark not defined.
• Preventivi i sherbimeve kulturele	Error! Bookmark not defined.

KAPITULLI I

KONSIDERATA TË PËRGJITHSHME

- **Përmbledhje e projektit**

Projekti i pyllëzimit i n/ngastrës 104/b ne ekonominë pyjore Mamëz-Kalimash ka si qellim instalimin ne rruge artificiale (nëpërmjet mbjelljes) te vegjetacionit pyjor dhe krijimin e një grumbulli te ri qe do te siguroje përfitime afatgjate për popullsinë lokale. Sipërfaqja qe do te pyllëzohet me fidanë te llojit Pishë e Zezë (*Pinus tigræ Arn.*) është **10 ha** dhe ka një vlere totale prej **731,932.5** leke te reja me TVSH (pyllëzime, zëvendësime dhe shërbime kulturave). Nga pyllëzimi i kësaj sipërfaqeje do të punësohen për **3 muaj** rreth **16 punëtor sezonale**. Angazhimi i komunitetit lokal në këto punime do të përmirësoje cilësinë e jetesës se komunitetit si dhe do te rrisë ndërgjegjësimin e tyre për mbrojtjen e pyjeve dhe mjedisit në përgjithësi.

- **Konsiderata të përgjithshme**

Kjo sipërfaqe pyjore bazuar ne **VKM 433** date **08.06.2016** "*Për Transferimin ne pronësi te Bashkive te pyjeve dhe kullotave publike, sipas listave te inventarit dhe aktualisht ne Administrim te Ministrisë se Mjedisit dhe te ish Komunave*", (i ndryshuar) ka kaluar në pronësi të **Bashkisë Kukës** dhe ndodhet në territorin e **Njësisë Administrative Kolsh**. Bazuar në verifikimin në terren rezultoi se në këtë n/ngastër ka bimësi barishtore, ndërsa kati drunor thuajse mungon për shkak të dëmtimeve që kanë ndodhur ndër vite si rezultat i prerjeve ilegale dhe dëmtimeve nga zjarret. Nën/ngastër ka prezence të llojeve te ndryshme bimore si: fieri, graminace, si dhe shkurre: dëllinjës së zezë, driza etj dhe disa individë filizërie pishe e zeze, bunge bute, mëlleze dhe frashër të bardhë në pjesën fundore afër përroit. Kjo n/ngastër është përdorur nga banorët e fshatit Kolsh.

- **Qëllimi i realizimit të projektit**

Qëllimi i projektit është:

Rehabilitimi i n/ngastrës pyjore 104/b në mënyre artificiale nëpërmjet pyllëzimit duke ndikuar në:

- uljen e papunësisë.
- rritjen e mirëqenies.
- rritjen e mbulesës pyjore dhe biodiversitetit.

- **Objektivat e projektit**

Disa nga objektivat e projektit janë:

- Të ulet shkalla e erozionit
- Të ndalohet degradimi i mëtejshëm i mbulesës pyjore.
- Të përmirësohet gjendja e mbulesës pyjore nëpërmjet pyllëzimit me fidanë Pisha të Zezë.
- Të rritet punësimi i komunitetit dhe të ardhurat e tyre nëpërmjet pjesëmarrjes në zbatimin e këtij projekti.

- **Plani i punës**

PP	Menaxhimi i Projektit	Koha e realizimit
PP-1	Pastrimi i sipërfaqes së n/ngastrës që do pyllëzohet	Tetor - Nëntor 2022
Objektivi 1	Përgatitja e sipërfaqes për tu pyllëzuar	Tetor 2022
Lider I PP	Drejtorja e Administrimit të Pyjeve dhe Kullotave Bashkia Kukës; Nënkontraktori	
Detyrat	D1.1-Prerja e fierit, shkurreve dhe largimi tyre	Tetor 2022
Rezultatet e pritshme	Përgatitja e parcelës për fillimin e punimeve të mbjelljes	
PP-2	Hapja e gropave për pyllëzim	Nëntor -Dhjetor 2022
Objektivi 2	Piketimi dhe përcaktimi i vendit të mbjelljes së fidanëve sipas skemës së pyllëzimit(2 x 2.5 m).	
PP lider	Drejtorja e Administrimit të Pyjeve dhe Kullotave Bashkia Kukës; Nënkontraktori	
Detyrat	Dn.1- Piketimi i gropave Dn.2- Hapja e gropave	Nëntor -Dhjetor 2022
Rezultatet e pritshme	Hapja e gropave për mbjelljen e fidanëve	
PP-3	Transporti fidanëve dhe mbjellja	Nëntor-Dhjetor2022
Objektivi 3	Mbjellja e fidanëve sipas skemës së projektit	Nëntor-Dhjetor 2022
PP lider	Drejtorja e Administrimit të Pyjeve dhe Kullotave Bashkia Kukës; Nënkontraktori	
Detyrat	Dn.1-Transporti fidanëve në parcele Dn.2- Shpërndarja fidanëve në parcele afër gropave Dn.3-Mbjellja e fidanëve në gropa	Nëntor - Dhjetor 2022
Rezultatet e pritshme	Pyllëzimi i sipërfaqes sipas skemës së mbjelljes së projektit.	
PP-4	Kryerja e zëvendësimeve të fidanëve të dështuar	Tetor -Dhjetor 2022
Objektivi 4	Zëvendësimi i fidanëve të tharë	

PP lider	Drejtoria e Administrimit te Pyjeve dhe Kullotave Bashkia Kukës; Nënkontraktori	
Detyrat	Dn.1-Vlerësimi shkalles së zënies së fidanëve Dn.2 –Hapja e gropave te fidanëve te thare Dn.3- Mbjellja e fidanëve	Qershor dhe Shtator 2022 Nëntor 2022 Dhjetor 2022
Rezultatet e pritshme	Zënia e plote e fidanëve te zëvendësuar	
PP-5	Kryerja e shërbimeve kulturave	Qershor -Gusht 2022
Objektivi 4	Kryerja e shërbimeve kulturave në fidanët e mbjelle	
PP lider	Drejtoria e Administrimit te Pyjeve dhe Kullotave Bashkia Kukës; Nënkontraktori	
Detyrat	Dn.1-Prashitja e fidanëve	Qershor-Gusht 2022
Rezultatet e pritshme	Zënia me sukses e fidanëve te mbjelle dhe realizimi i objektivit për një shkallë zënie mbi 70% e numrit të fidanëve të mbjellë.	

KAPITULLI II

STUDIMI I OBJEKTIT TË PLANIFIKUAR PËR PYLLËZIM

- **Vendosja gjeografike dhe administrative**

Objekti **Shpatet e Kalasë** bën pjesë në ekonominë pyjore ”**Mamëz-Kalimash**”, në zonën kadastrale **3551**, n/ngastra**104/b**, në Njësinë Administrative Kolsh. Kjo n/ngastër ndodhet rreth 11 km larg qendrës së fshatit Kolsh. Objekti që do të pyllëzohet ka këto koordinata gjeografike të identifikuaru nëpërmjet GPS në sistemin UTM:

Poligoni:

Nr.	X	Y
1	441249.88	4652929.43
2	441158.96	4652922.19
3	441085.21	4652845.13
4	441007.70	4652728.52
5	440955.63	4652638.77
6	440950.61	4652504.66
7	440874.95	4652410.32
8	441038.92	4652324.02
9	441166.18	4652440.89

10	441201.67	4652510.10
11	441206.47	4652561.90
12	441139.46	4652620.85
13	441112.45	4652698.46
14	441106.06	4652734.20
15	441123.70	4652750.51
16	441144.47	4652741.42
17	441201.27	4652852.37

- **Kufijtë natyral të objektit që do të pyllëzohet:**

- Nga veriu, kufizohet nga Tuneli i Kalimashit
- Nga jugu, kufizohet nga n/ngastra 104/a
- Nga lindja kufizohet me Përroin e Kumbullës
- Nga perëndimi kufizohet me n/ngastren103

- **Sipërfaqja**

Ngastra, n/ngastra 104/b, ka një sipërfaqe totale prej **42.5 ha**, por sipërfaqja që do pyllëzohet do të jetë **10 ha**.

- **Rrjeti rrugor dhe largësia nga qendra e banuar**

Objekti "Shpatet e Kalasë", ndodhet sipër tunelit të Kalimashit rreth 250 m larg rrugës së kombit, dhe ka një distance që arrin prej 11 km nga fshati Kolsh, Njësisë Administrative Kolsh.

- **Gjeomorfologjia, forma e terrenit, gjeologjia**

Forma e relievit është shpat me pjerrësi 35° dhe shkëmbi amnor është ultra bazik silikat.

- **Kundrejtimi**

Nëngastra ka kundrejtimit Veri, Veri-Lindje.

- **Lartësia mbi nivelin e detit**

Lartësia mesatare mbi nivelin e detit e kësaj n/ngastre është rreth 985 m. Lartësia minimale e n/ngastrës është 760 m, kurse ajo maksimale 1210 m mbi nivelin e detit.

- **Hidrologjia**

Objekti në pjesën fundore përshkohet nga një përrua i cili nuk ka ujë të vazhdueshëm gjatë verës.

- **Kushtet klimatike**

Temperaturat:

Objekti përfshihet në zonën me Klimë Mesdhetare Paramalore Veriore. Sipas të dhënave të Ish Institutit Hidro-meteorologjik, temperatura mesatare vjetore në zonë arrin në 8.2°C. Temperaturat minimale janë regjistruar nga -1.1°C në muajin Dhjetor, deri në -5.6°C në muajin Janar. Temperatura maksimale arrin nga 15.9°C në Qershor deri në 18.3 °C në muajin Korrik.

Muajt	I	II	III	IV	V	VI	VII	VIII	IX	X	XI	XII
Temperaturat	-5.6	0.8	3.7	6.0	10.2	13.9	18.3	16.6	13.9	10.6	5.9	-1.1

Reshjet:

Trashësia e dëborës në vit arrin mesatarisht 60 cm, por në disa dimra të ashpër ka arritur mbi 100 cm. Muajt me sasinë më të madhe të reshjeve janë: Tetori me (171.3 mm) dhe Nëntor me (200 mm). Sasia vjetore e reshjeve luhetet nga 938.1–1114.1 mm/vit.

Nga ndërtimi i diagramës së Gausenit rezultoi se në zonën ku do të kryhet pyllëzimi kemi një muaj thatësirë.

Muajt	I	II	III	IV	V	VI	VII	VIII	IX	X	XI	XII
Niveli i Reshjeve	63.4	52.9	85.2	44.5	130.5	65.3	39.7	39	16	171.3	200	118.3

Kurba Gausen ne lartesine 900 m

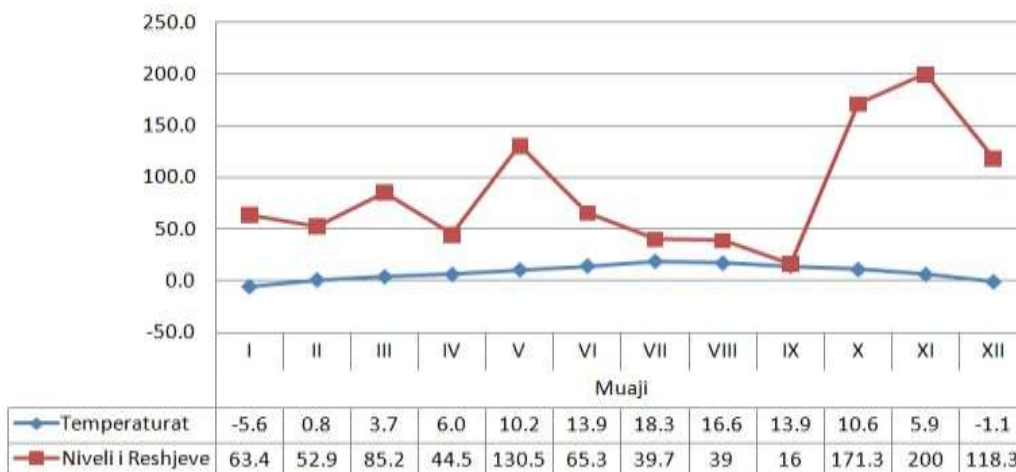


Diagrama termo-pluviometrike e zonës së pyllëzimit

- **Kushtet pedologjike (tipi i tokës dhe karakteristikat e saj)**

Kjo n/ngastër bën pjesë në tipin e tokave të Murrme Pyjore me një thellësi mbi 40 cm. Në përgjithësi janë toka të freskëta, me një pH neutrale me strukturë dhe me një teksturë Subargjilore të Mesme. Në sipërfaqen e ngastrës ka prezencë të gurëve e cila mbulon rreth 20% të sipërfaqes si dhe shenja erozioni me origjinë hidrike, por nuk ka rrëshqitje. Në sipërfaqe ka pak lëgushë me një trashësi nën 1 cm. Prania e tokave të cekëta dhe pjerrësia e shpatit bën që nën ndikimin e shkaktarëve hidrikë, erozioni të jetë prezent.

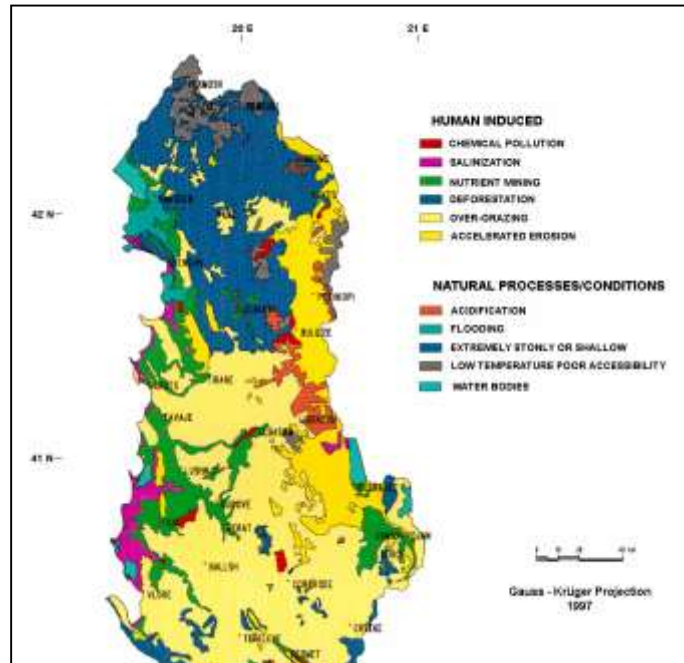


Figure 1. Harta e nivelit të erozionit dhe shkaktaret e tij sipas ish Institutit të Studimit të Tokave

- **Bimësia ekzistuese**

Bimësia natyrore në objekt ka qenë e përbërë nga Pisha e Zezë (*P.nigra* Arn.) në 90% të sipërfaqes, Bunge Bute, Mëlleze, Frashër në 10% të sipërfaqes, por aktualisht kjo bimësi mungon për shkak të dëmtimeve nga prerjet ilegale dhe përfshirja nga zjarret ndër vite. Specia që kemi zgjedhur për mbjellje në këtë n/ngastër është Pisha e zezë (*P.nigra* Arn.) e cila është në habitatin e saj natyror.

Për të pyllëzuar këtë sipërfaqe kemi propozuar Pishën e Zeze sepse:

- a- në zonë kjo specie është përdorur edhe me parë në pyllëzime dhe ka qenë e suksesshme
- b- kërkesat e species përputhen mirë me kushtet ekologjike të zonës

Metoda që kemi përdorur në përzgjedhjen e species quhet metoda e ekologjisë së krahasuar dhe bazohet në krahasimin e kërkesave ekologjike të llojit me kushtet ekologjike të zonës që do të pyllëzohet. Nga krahasimi i kryer (shih tabelën e mëposhtme) rezulton se kjo specie është e përshtatshme për tu përdorur në pyllëzimin e n/ngastrës.

Tabela 1. Krahasimi kërkesave ekologjike te species me kushtet ekologjike të ngastrës 104/b

Kërkesat ekologjike	Specia (<i>P.nigra Arn</i>)	Parcela 104/b
uji	moderuar	freskët
diell	plotësisht diell	diell
hijezim	jo	jo
pH tokës	acid, neutral,bazik,shume bazik	neutrale
tekstura e tokës	ranore,argjilore	Sub-argjilore e lehte

KAPITULLI III

TEKNIKA TË KRYERJESSË PUNIMEVE

- **Zgjedhja e llojeve**

Pisha e zeze (*Pinus nigra* Arnold.) është një specie që gjendet në të gjithë Ballkanin dhe në vendin tonë në Kukës, Mirdite, Martanesh, Lure, Puke, Mat, Opar, Gore, Leskovik, Llogara. Është specie që takohet në zonat me klime malore (Fagetum nënzona e ngrohte) dhe në zonën e mesme malore (Castanetum nënzona e ftohte) ku bën pjesë edhe zona jonë. Mund të rritet në të gjitha tipet e tokave të kafejta dhe të murrme pyjore. Pisha e zeze është një specie konifere përherë e gjelbër e cila arrin një lartësi prej 22-50 m. Lëvorja është me ngjyrë gri në kafe të verdhereme dhe është e ndare në melluga që zmadhohen me rritjen e moshës. Shumëzohet me fare dhe frutifikon në moshë të re. Boçet piqen në vjeshtë në vitin e dytë. Farat janë 6-8 mm të gjatë me flatër me gjatësi 20-25 mm dhe përhapen nëpërmjet erës kur boçet hapen nga Dhjetori deri në Prill. Maturimi ndodh në moshën 15-40 vjeçare dhe prodhimtaria maksimale e farave ndodh në intervale çdo 2-5 vjet. Është një specie që ka pak kërkesa ekologjike, përshtatet shpejt dhe rritet shpejt rreth 30-70 cm në vit. Ka në përgjithësi një kurore në forme ovale e cila behet e çrregullt me moshën. Është një specie që jeton gjatë dhe mund të shkojë mbi 500 vjet. Ka kërkesa për dritë që të rritet dhe është rezistente ndaj dëborës dhe ngricave. Pisha e zeze është një lloje përgatitor i dorës së parë pasi përmirëson tokat e thata si dhe të varfra në saje të halave të shumta që prodhon. Formon pyjet të thjeshtë por ka prirje që të shoqërohet edhe me lloje të tjerë.

Në zgjedhjen e llojeve për pyllëzim është marrë parasysh kombinimi i drejtë i tre elementëve kryesor: a) Qëllimi i pyllëzimit, b) Kushtet e mjedisit dhe c) Veçoritë biologjike të llojit.

Për zgjedhjen e llojit pyjore jemi bazuar ne *metodën e ekologjisë se krahasuar*. Kjo mënyrë zakonisht zbatohet për zgjedhjen e llojeve dhe prejardhjeve kur nuk kemi ngritur eksperimente dhe kur rezultatet kërkohen për një periudhë kohore të shkurtër. Ajo lejon përdorimin e prejardhjeve mbi bazën e krahasimit të kushteve të biologjisë së njohur të llojeve në vendin e tyre me mjedisin, pa marrë në konsideratë aftësinë e tyre për përshtatje në kushte të reja. Nga krahasimi kushteve ekologjike te stacionit me kërkesat ekologjike te species (tabela 2) rezulton se parcela 104/b ka kushte te përshtatshme për Pishën e Zezë.

- **Skema, formula dhe metoda e pyllëzimit**

Mbjellja do të kryhet me skemën 2 x 2.5 m (2000 fidanë për 1 ha) duke qenë se qëllimi është prodhimi i lendes drusore. Formula e mbjelljes do të jetë 10 Pishë e zezë dhe metoda e pyllëzimit do të jetë me fidanë 2 vjeçare me buke dheu. Mbjellja do të kryhet me gropa.



Figure 3.
fidanëve të

Pamje e
Pishës

së Zezë

- **Mënyra e përgatitjes së tokës**

Sipërfaqja e objektit që do pyllëzohet ka një pjerrësi prej 35°, prandaj propozojmë që mbjellja të kryhet me gropa. Përpara mbjelljes do të bëhet pastrimi i sipërfaqes së parcelës nga shkurret dhe me pas puna do vazhdojë me piketimin e gropave. Pas piketimit të gropave, puna do të vazhdojë me hapjen e tyre me përmasa 40 x 40 x 40 cm dhe skema e mbjelljes do të jetë 2 x 2.5 m.

Mënyra e përgatitjes së tokës ndikon në krijimin e kushteve optimale për zënie, rritjen dhe zhvillimin e fidanëve në vitet e para mbas mbjelljes. Gjate hapjes së gropave dhe i gërmuar do të vendoset i ndarë nga njëri-tjetri (në shtresa). Në mbjelljen e fidanit shtresa e sipërme hidhet në fund të gropës. Mbjellja e fidanëve do të bëhet duke i mbushur gropat plotësisht me dhe, duke e ngjeshur mirë rreth fidanit.

- **Materiali mbjellës**

Faktor kryesor dhe mjaft i rëndësishëm në realizimin e përqindjes sa më të lartë të zënieve dhe zhvillimit normal të grumbullit pyjor është cilësia e fidanëve që do përdoren për mbjellje.

Fidanët të jenë 1-2 vjeçar, dhe brenda parametrave cilësor të përcaktuara në standardet në fuqi, të pa prekur nga sëmundje e dëmtues. Fidanët duhet të merren nga një fidanishte sa më pranë objektit të planifikuar për pyllëzim.

Fidanët e Pishë se Zezë që do të mbillen duhet të jenë të certifikuar (me certifikatë origjine dhe cilësie), brenda standardeve shtetërore dhe të kenë një gjendje vegetative shumë të mirë. Në 1 ha do të mbillen 2000 fidanë sipas skemës 2 x 2.5 m.

Bazuar në skemë dhe formulën e pyllëzimit, dhe sipërfaqen e planifikuar për pyllëzim nevojat për material mbjellës janë.

Pishë e Zezë: 2,000 fidanë/ha x 10 ha = 20,000 fidanë

Nr.	Emërtimi	Njësia matjes	Gjithsej	Nga kjo:	
				Pyllëzime	Zëvendësime
1	Pishe e Zeze	Copë	24,000	20,000	4,000

- **Koha e kryerjes së punimeve**

Punimet përgatitore do të kryhen në Tetor 2022. Fillimisht do të piketohen gropat dhe do të përgatitet toka duke u pastruar nga shkurret, fieri etj, ndërsa mbjellja do të bëhet në muajt Nëntor-Dhjetor 2022. Sigurimi i materialit mbjellës (fidanëve) do të realizohet në muajin Nëntor në rast se mbjellja do të realizohet në muajt Nëntor-Dhjetor 2022. Fidanët do të sigurohen nga fidanishte që i kanë fidanët të certifikuar dhe me gjendje vegetative të mirë.

Që të jene sa më cilësorë duhet që fidanët të sigurohen nga fidanishte të ngritura në zona sa më të afërta me objektin e pyllëzimit dhe ku kushtet ekologjike janë të ngjashme.

- **Parashikimi i përqindjes së zënieve për periudhën Qershor - Shtator**

Duke pasur parasysh kushtet e mjedisit dhe mundësinë e dëmtimit të fidanëve nga faktorë të ndryshëm parashikojmë që objekti të ketë një shkallë zënie mbi 80% të numrit të fidanëve të mbjellë. Nëse zënia është poshtë këtij kufiri, atëherë do të ndërhyhet me rimbjellje (zëvendësim) të të gjithë fidanëve të tharë. Zëvendësimi i fidanëve të tharë do të bëhet në sezonin pasardhës të mbjelljeve. Kjo do të bëhet në bazë të të dhënave që do nxirren nga verifikimi i zënieve në vjeshtë (Shtator 2023). Sasia e fidanëve që do të zëvendësohen është e njëjta me numrin e atyre që janë tharë.

- **Shërbimet kulturale dhe ruajtja**

Për të ndihmuar zhvillimin sa më të mirë të fidanëve dhe sigurimin e një përqindjeje sa më të lartë në zënie të tyre, është e domosdoshme kryerja e shërbimeve kulturale në 3 vitet pas mbjelljes por për arsye financiare ne kemi parashikuar që shërbimet kulturale të bëhen në 2 vite. Këto do të konsistojnë në 1 prashitje, në vitin e parë, 1 pra shitje në vitin e dytë. Prashitja do të bëhet me rreze 0.3 m nga fidani në një thellësi 10-15 cm. Koha e kryerjes së prashitjeve do të jetë periudha Qershor-Gusht. Rekomandohet që prashitjet të bëhen 2-3 dite pas rënies së shirave, në mënyrë që të ruhet sa më shumë ujë në grope. Në rastet e thatësirës verore, në sipërfaqen e mbjellë rekomandohet të bëhet vaditje duke shfrytëzuar ujin e burimeve ose të rezervuarit që ndodhet afër zonës. Zona duhet të mbrohet nga kullotja dhe në rast të shfaqjeve të dëmtuesve apo sëmundjeve duhet të bëhet luftimi kimik i tyre. Rekomandohet që të vendoset një tabelë ku të shkruhet "Objekt Pyllëzimi".

KAPITULLI I IV

- **Analiza e Riskut**

Rreziqet më të mëdha në zënie me sukses të fidanëve janë:

- cilësia e punimeve dhe fidanëve të përdorur në pyllëzim
- kushtet ekstreme të motit
- kullotja e bagëtive
- dëmtimi i qëllimshëm
- zjarret

Me poshtë po japim analizën e riskut potencial ne punimet e pyllëzimit te objektit.

	Rreziku identifikuar	Propabiliteti qe te ndodhe (U/M/L)	Impakti intensitetit (U/M/L)	Masat për zbutjen	Masa shtese
Punimet përgatitore dhe te mbjelljes ne objekt	Cilësia e punimeve dhe fidanëve te përdorur ne pyllëzim	M	L	Ndjekja e punimeve me korrektësi sipas projektit	
	Kushtet ekstreme te motit	M	L	Njohja paraprake me kushtet e motit	
				Ndalimi punimeve kur moti është i papërshtatshëm	
	Kullotja e bagëtime	L	L	Ruajtja e objektit	Caktimi i një roje në objekt
				Komunikimi me barinjte	
	Dëmtim i qëllimshëm	M	L	Ruajtja e objektit	
Ndërgjegjshmi komunitetit					
Zjarret	M	L	Ruajtja e objektit		
			Ndërgjegjshmi komunitetit		

Shënim: U-i ulët; M-mesatar; L-i lartë

- **Qëndrueshmëria e projektit**

Qëndrueshmëria për aktivitetet e propozuara do te varet nga:

- cilësia e punimeve te kryera nga nënkontraktori
- kryerja me korrektësi e punimeve te mbjelljes dhe shërbimeve kulture
- ruajtja e objektit nga rreziqet e mundshme te dëmtimeve

Në sajë të bashkëpunimit midis përfaqësuesve të nënkontraktorit dhe komunitetit si dhe përkujdesjes së treguar sidomos gjatë muajve të verës, do të bëhet e mundur ruajtja e fidanëve dhe krijimi i grumbullit të ri. Ky plantacion do të krijojë një habitat të mirë për faunën si dhe do ndikojë në stabilizimin e tokës nga erozioni si dhe rritjen e stokimit të

karbonit. Po kështu përfaqësues të subjektit nënkontraktues që janë edhe banorë të komunitetit lokal do të angazhohen në punimet për mbjelle dhe për këtë arsye ata jo vetëm do paguhen, por do të tregojnë edhe interes në ruajtjen e objektit.

- **Ndikimi Social Ekonomik**

Zbatimi i këtij projekti do të ofrojë mundësi punësimi për banorët, sidomos të grupeve që preken me shume, të cilat do të rrisin të ardhurat e tyre nepërmjet angazhimit të zbatimit të projektit. Kjo do të ndikojë në zhvillimin ekonomik në zonën e projektit. Punëtorët që do angazhohen mund të jenë sezonalë dhe do të jenë të punësuar nga fshatrat pranë zonës së objektit, kështu që nuk do të ketë probleme të sigurisë sociale. Numri i diteve të punës për pyllëzimet do të jetë 1070 dite pune dhe 104 dite pune për zëvendesimet. Në total numri i diteve të punës do të jetë 1174dite pune për tërë objektin. Përiudha për kryerjen e punimeve do të jetë:

- pyllëzimet 3 muaj ose 66 dite pune
- zëvendesimet 1 muaj ose 22 dite pune

Fuqia punetore e nevojshme do të jetë:

- pyllëzimet: 16 punetore
- zëvendesimet: 5 punetore

Në këtë mënyrë nga zbatimi i këtyre punimeve, banorët lokalë do të sigurojnë përfitime ekonomike nepërmjet punësimit të tyre gjë që do ndikojë në rritjen e standartit dhe cilësisë së jetes.

- **Buxheti i Planifikuar**

Për relizimin e punimeve të planifikuara në këtë projekt, janë planizuar në preventivat përkatës **7,319,325** lekë. Të dhënat sipas modelit teknik të punimeve janë:

Nr.	Modeli teknik i punimeve	Vlera Financuar
1	Pyllëzime	6,009,375
2	Zëvendësime	951,448
3	Shërbime kulturale	358,502
Totali		7,319,325

Vlerësimi i kohëzgjatjes së projektit	2 vite.
---------------------------------------	---------

Data e fillimit të projektit	Tetor 2022
Data e përfundimit të projektit	Shtator 2024
Vlerësimi i buxhetit	± 7,319,325 lekë financiar

- **Bilanci ekonomik,**

Bilanci ekonomik, në objektin e pyllëzimit, vitet e para është negative, por e rëndësishme është roli multifunksional që pyllëzimet e rejaluan në përmirësimin e biodiversitetit, minimizimin e fenomenit të erozionit, si dhe prodhimin e materialit drusor sa më cilësor në të ardhmen për plotësimin e nevojave të komunitetit.

- **Vlerësimi dhe Monitorimi**

Ndikimet që do të ketë në mjedis gjatë kryerjes së punimeve të pyllëzimit të sipërfaqes së parceles 104/b ndahen në:

- ndikime gjatë zbatimit të punimeve
- ndikime pas përfundimit të punimeve

Keto ndikime përfshijnë mjedisin ekologjik, fizik si dhe faunen e zones. Ndikimet negative të shkaktuara nga aktivitetet e njëriut gjatë fazes së zbatimit dhe fazes së operimit janë jetëshkurtër dhe do të zhduken kur projekti të përfundojë. Kështu gjatë kryerjes së punimeve disa nga ndikimet në mjedis do të jenë:

- Punimet për përgatitjen e vendit për mbjellje dhe ndërtimi i rrugëve brenda ngastres pyjore do të sjellin nxitje të erozionit të tokës në një masë të kufizuar.
- Përdorimi i mjeteve të transportit si dhe makinerive për kryerjen e punimeve do të shkaktojë ndikime në emetimeve e gazeve sere nga djegia e naftes.
- Po kështu zhurmat gjatë kryerjes së punimeve janë një tjetër ndikim negativ që do të shkaktohet në mjedis duke sjelle shqetësime edhe për faunen në objektin e pyllëzimit.
- Plehurat kimike nëse përdoren gjatë mbjelljes dhe kur kryhen shërbimet kulturore mund të ndikojnë negativisht në kontaminimin e tokës dhe ujërave, prandaj duhen përdorur me kujdes dhe duhet hedhur sasia e nevojshme.

Ndërsa ndikimet pas përfundimit të punimeve në përgjithësi konsiderohen si ndikime pozitive në mjedis sepse:

- Pas përfundimit të projektit, shkalla e mbulimit të vegjetacionit do të rritet dhe do të sigurohen përfitime mjedisore, për shkak të rritjes së nivelit të shërbimeve në mjedis që ofron pylli i krijuar.
- Do të rritet kapaciteti i strehës dhe ushqimit për faunen në objekt

- Kryerja e pyllëzimit do të ndikojë pozitivisht në stabilizimin e tokës
- Grumbulli pyjor i krijuar do të rrisë kapacitetin absorbues të gazeve sere.
- Do të kemi një përmiresim të mjedisit ekologjik

- **Kuotimi për bazën materiale (shpjegohet me detaje rreth çmimit të referencës)**

Ne hartimin e preventivave të punimeve do të përdoren si çmime reference:

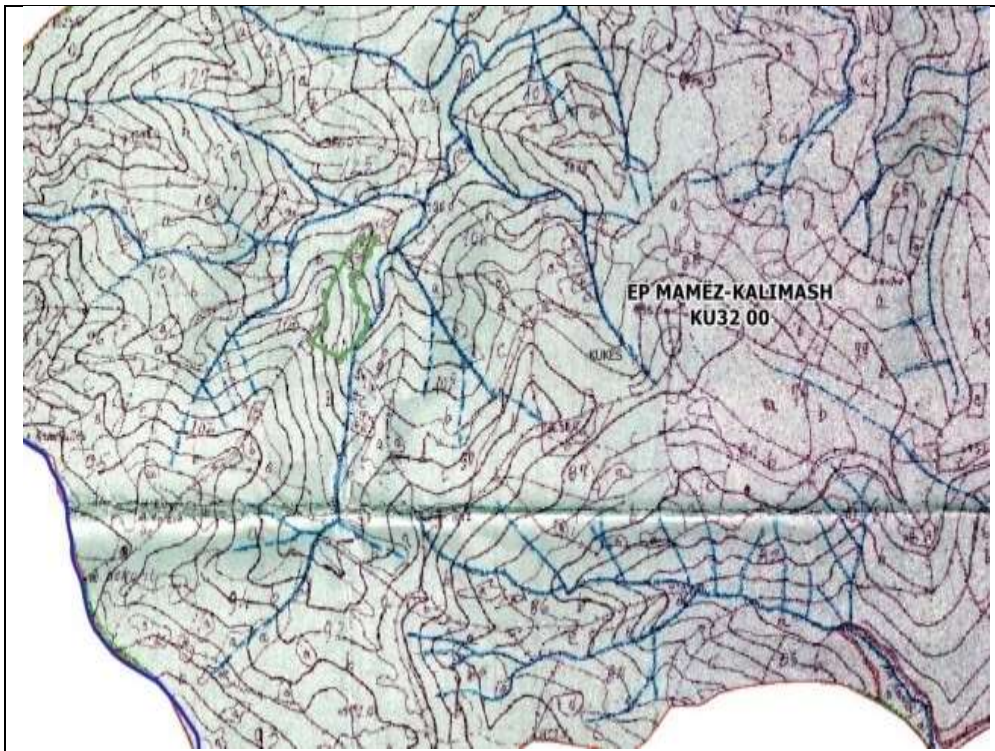
- çmimet e tregut me të afert me objektin
- çmimet e fidanishteve që tregtojnë fidanet që do mbillen në objekt

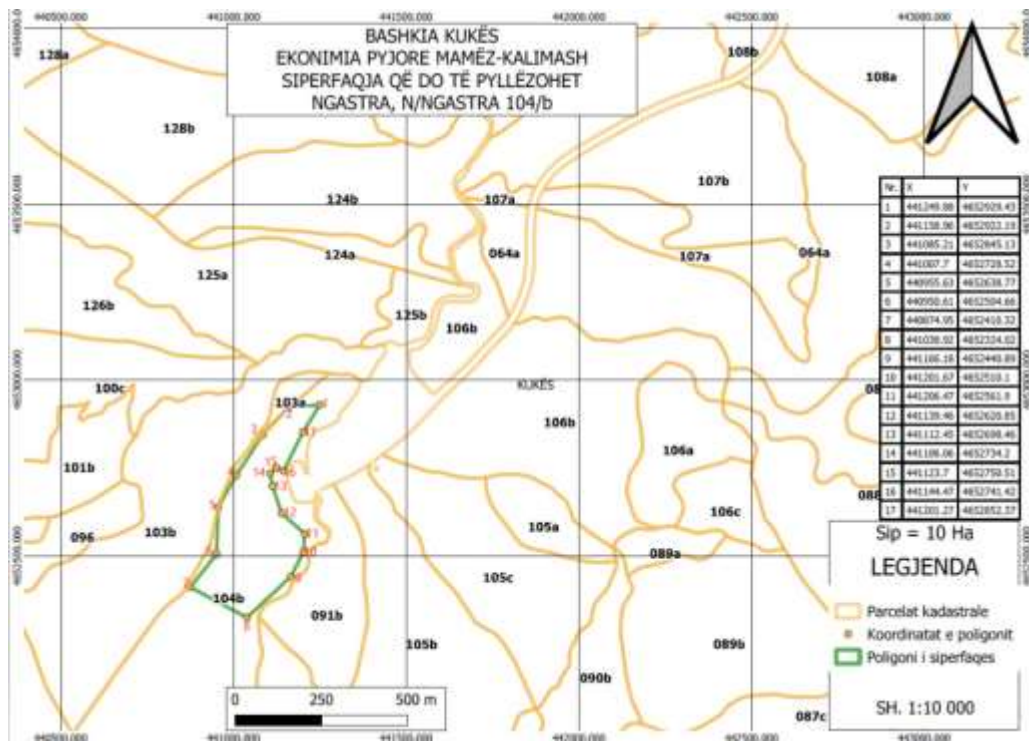
Ne përcaktimin e dites së punës është marrë në konsideratë paga sipas kategorisë së terrenit të përcaktuar në Planin Operacional të Granteve, faqe 24 ku në të përfshihet edhe siguracioni social prej 16.7% sipas legjislacionit në fuqi.

KAPITULLI V

(ANEKSE)

- **Harta e objektit**



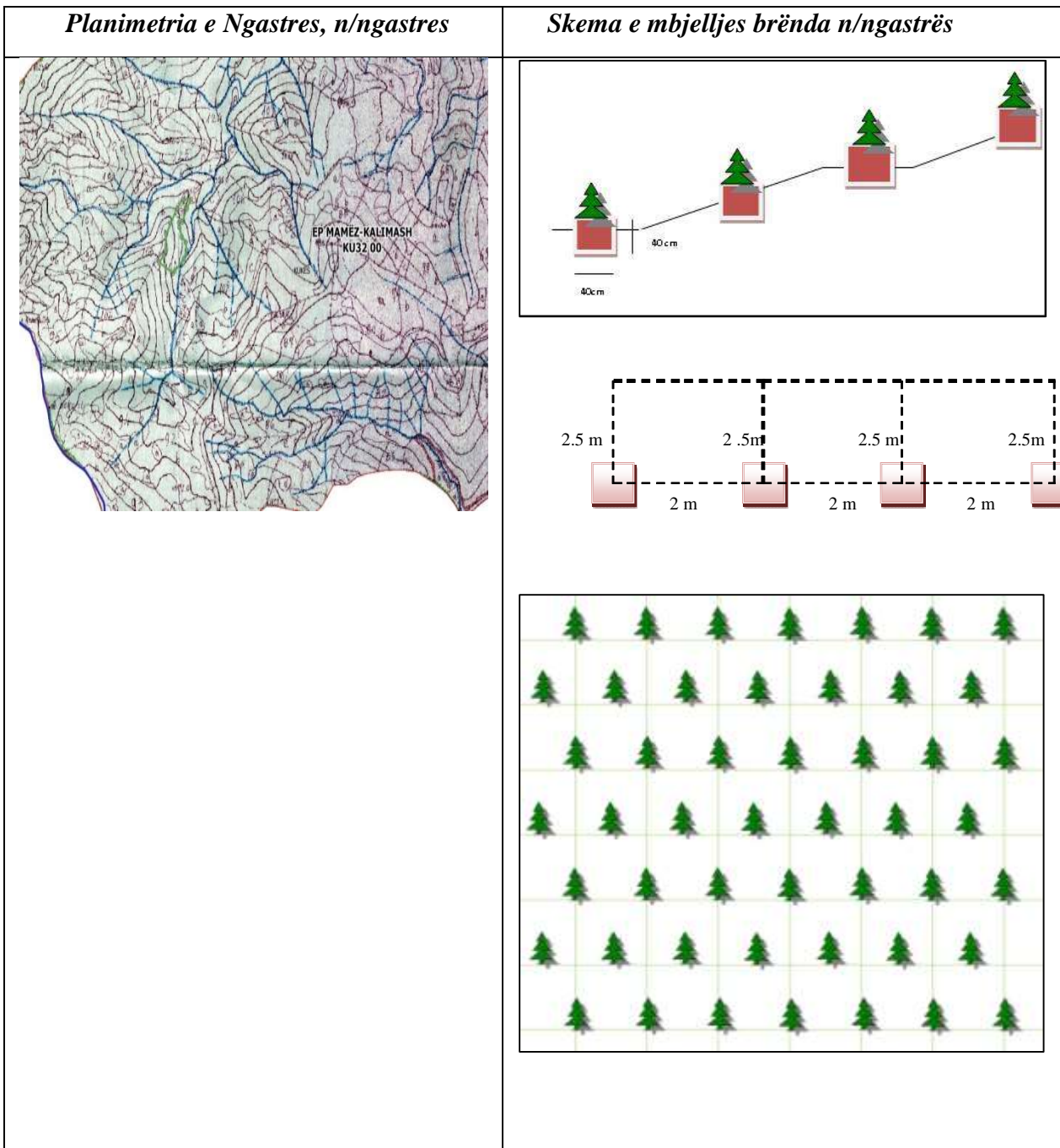


- Foto dixhitale të objektit

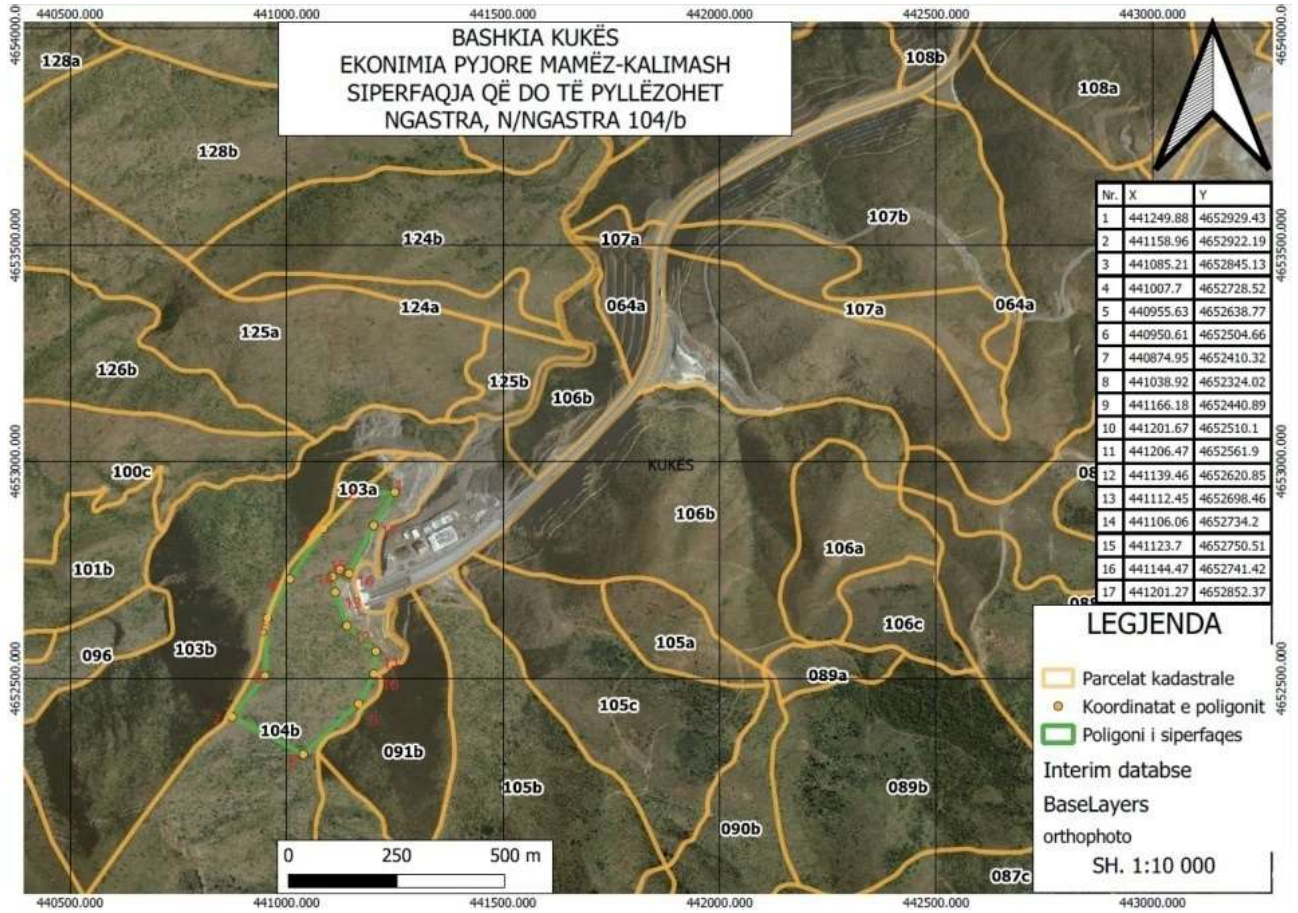




• PLANIMETRIA E PARCELËS, SKEMA E MBJELLJES



• **Vend-ndodhja ne imazh dhe kordinatat gjeografike te poligonit**



Poligoni:

Nr.	X	Y
1	441249.88	4652929.43
2	441158.96	4652922.19
3	441085.21	4652845.13
4	441007.70	4652728.52
5	440955.63	4652638.77
6	440950.61	4652504.66
7	440874.95	4652410.32
8	441038.92	4652324.02
9	441166.18	4652440.89
10	441201.67	4652510.10
11	441206.47	4652561.90
12	441139.46	4652620.85
13	441112.45	4652698.46
14	441106.06	4652734.20
15	441123.70	4652750.51
16	441144.47	4652741.42
17	441201.27	4652852.37

PREVENTIV PËR PYLLËZIME ME LLOJIN PISHË E ZEZË

Emri i objektit: Shpatet e Kalasë
Ekonomia Pyjore: Mamez-Kalimash
Nr.i ngastres/nenngastres 104/b
Sipërfaqja parceles: 42.5 ha
Sipërfaqja qe do pyllezohet: 10 ha

Shenja e manualit	Përshkrimi i punimeve	Njësia matjes	Vol. i punës	Norma ditore	Ditë pune	Paga për ditë pune	Shuma ne lekë
211-3	Pastrim i tokës nga shkurret, ferrat, drizat, mesatarisht të dendura.	m ²	100,000				
222-1	Përgatitje piketash.	copë	20,000				
222-3	Piketim gropash në mal (2-punëtorë)	copë	20,000				
223-7	Hapje gropa 40x40x40 cm . në tokë mesatarisht të fortë.	copë	20,000				
224-16	Trasport fidanësh halor me çeska, 1-2 vjecar, me krah, 200 - 500 m, largësi	copë	20,000				
227-11	Mbjellje fidane me çeska ne gropa 40x40x40 cm	copë	20,000				
SHUMA I							
Sigurime Shoqerore 16.7%							
SHUMA II							
Blerje fidana të llojit: Pisha e Zeze 1-2 vjeçare		copë	20,000				
Transport fidanash me auto		copë	20,000				
SHUMA III							
TVSH 20%							
TOTALI							

PREVENTIVUESI
Ing. Bybil Gjuta

PREVENTIV PËR ZEVENDESIME (20%) ME LLOJIN PISHË E ZEZË

Emri i objektit: Shpatet e Kalasë
Ekonomia Pyjore: Mamez-Kalimash
Nr.i ngastres/nenngastres 104/b
Sipërfaqja parceles: 42.5 ha

Shenja e manualit	Përshkrimi i punimeve	Njësia matjes	Vol. i punës	Norma ditore	Ditë pune	Paga për dit pune	Shuma ne lekë
223-10	Rihapje gropash me madhësi 60x60x60 cm e poshte.	copë	4,000				
227-11	Trasport fidanësh halore , 1-2 vjecar me çeska me krah, distance 200-500 m largësi .	copë	4,000				
224-16	Mbjellje fidane ne gropa 40x40x40 cm	copë	4,000				
	SHUMA I						
	Sigurime Shoqerore 16.7%						
	SHUMA II						
	Blerje fidana të llojit Pishë e Zeze me çesaka 1-2 vjeçar	copë			4,000		
	Transport fidanesh me auto	copë			4,000		
	SHUMA III						
	TVSH 20 %						
	TOTALI						

PREVENTIVUESI

Ing. Bylbil Gjuta

PREVENTIV PËR SHERBIME KULTURALE

Emri i objektit: Shpatet e Kalasë
Ekonomia Pyjore: Mamez-Kalimash
Nr.i ngastres/nenngastres 104/b
Sipërfaqja parceles: 42.5 ha

Sherbimet e parashikuara për objektin:	
Viti I (2023)	1 Prashitje
Viti II (2024)	1 Prashitje

Shenja e manualit	Përshkrimi i punimeve	Njësia matjes	Vol. i punës	Norma ditore	Ditë pune	Paga për dit pune	Shuma në lekë
228-4	Prashitjefidanësh (me shatë) në gropa 40x40x40 cm me rreze 0.3 m. 2 prashitje. (1 vitin e I-rë+1 vitin e II-të)	copë	40,000				
	SHUMA I						
	Sigurime Shoqerore 16.7%						
	SHUMA II						
	TVSH						
	TOTALI						

PREVENTIVUESI

Ing. Bylbil Gjuta