

Autoriteti Kontraktor:  
**BASHKIA TIRANË**



**STUDIM PROJEKTIM PËR OBJEKTIN:  
“REHABILITIMI I FUSHËS SPORTIVE, LAPRAKË”**

**RAPORTI TEKNIK  
FAZA III: PROJEKT ZBATIMI**

Hartoi:  
**UTS-01 shpk**

Tiranë, Gusht 2019



<b>1</b>	<b>TË PËRGJITHSHME</b> .....	<b>3</b>
1.1	Hyrje.....	3
1.2	Përshkrimi i shkurtër i gjendjes aktuale të objektit .....	3
1.3	Foto ajrore e objektit .....	3
1.4	Përshkrimi i detajuar i gjendjes ekzistuese të fushës.....	4
<b>2</b>	<b>Rilevimi topografik</b> .....	<b>5</b>
1.1	Instrumentet që u përdoren për punimet topografike.....	5
<b>3</b>	<b>STUDIME, PROJEKTE DHE GJENDJA EKZISTUESE E INFRASTRUKTURAVE NË ZONË</b> .....	<b>5</b>
3.1	Plani i Përgjithshëm vendor i Tiranës.....	5
3.2	Rrjetet inxhinierike në zonë (Infrastruktura ekzistuese) .....	8
<b>4</b>	<b>PROPOZIME PËR NDËRHYRJEN NË OBJEKT</b> .....	<b>8</b>
4.1	Kërkesa dhe rekomandime prej detyrës së projektimit .....	8
4.2	Leximi i gjendjes ekzistuese të hapësirës së trajtuar dhe ndërtuar.....	9
4.3	Ndërhyrja e propozuar .....	9
4.4	Rekomandime për ndërhyrjen e propozuar: .....	11
<b>5</b>	<b>KOSTIMI I NDËRHYRJEVE TË PARASHIKUARA</b> .....	<b>13</b>



# 1 TË PËRGJITHSHME

## 1.1 Hyrje

Programi i Shërbimeve Publike Vendore synon në një përjasje të integruar të zhvillimit ekonomik të qytetit të Tiranës me përmirësimin e cilësisë së jetës së qytetarëve dhe mbrojtjes së ambientit, kundrejt zhvillimit urban të qytetit.

Kjo politikë ka për qëllim ofrimin me cilësi dhe sipas standardeve bashkëkohore të shërbimeve publike në të gjithë territorin, përmirësimin e cilësisë së shërbimit me ujë, infrastrukturës së kanalizimeve të ujërave të zeza, shërbimit të mbledhjes së mbetjeve urbane, përmirësimin e infrastrukturës rrugore.

Për sa më sipër, objekti që trajtohet në këtë detyrë studim-projektimi është:

**“Rehabilitimi i Fushës Sportive Laprakë”.**

## 1.2 Përshkrimi i shkurtër i gjendjes aktuale të objektit

Objekti “Fusha Sportive Laprakë” në Njësinë Administrative 11, – është ndërtuar në vitin 2005 dhe nga mungesa e punimeve të mirëmbajtjes, me kohën ky objekt është amortizuar në tërësinë e tij. Për më tepër, infrastruktura ndihmëse e këtij objekti është jo funksionale;

Ky objekt administrohet nga njësia Bashkiake Nr. 11, Laprakë. Gjatë orëve të paradites, fusha përdoret nga nxënës të shkollave përreth dhe mësuesit e tyre. Pas orarit të shkollës ajo përdoret nga trajnerët e skuadrave të futbollit të grup moshave të reja , nga 7 deri 19 vjeç të cilat administrohen nga Njësia 11 dhe pasditeve , fusha shfrytëzohet nga banorët e zonës të të gjitha moshave. Për shkak të degradimit të tapetit të fushës, që prej një viti në këtë objekt nuk zhvillohen më ndeshje të kampionateve të këtyre moshave të reja në Bashkinë e Tiranës.

Rrethimi i fushës paraqitet gjithashtu i amortizuar në strukturë dhe me mungesa të theksuara të rrjetës mbrojtëse. Rrjetat janë çarë edhe nga banorë të zonës për të shfrytëzuar fushën si rrugën e kalimit më të shkurtër nga njëra anë, në anën tjetër të saj. Elementët konstruktivë të rrethimit janë vende-vende të këputur, të ndryshkur dhe të devijuar nga pozicioni i tyre vertikal;

Ndërtesa e shërbimeve e parashikuar për dhoma zhveshjesh e dushe për dy ekipe, aktualisht shërben vetëm si strehë. Xhamat e dritareve janë thyer dhe lagështira prej sistemit hidraulik dhe reshjeve ka degraduar rifiniturat në fasadë dhe pjesërisht muraturën e rifiniturat në hapësirat e brendshme. Ndërtesa organizohet në dy zona ku secila prej tyre ka një nyje sanitare, gjashtë dushe, dhe një dhomë zhveshje për lojtarë në të cilën zhvillohen dhe trajnimet teorike apo skemat organizative të lojës. Një nga këto zona përdoret nga gjygtarët e trajnerët e një përdoret nga të dyja ekipet. Fusha aktualisht nuk ka nyje sanitare për sportdashës që ndjekin ndeshjen apo kosha mbeturinash.

Shkallaret për sportdashësit, më pak të amortizuara vazhdojnë të ruajnë funksionin e tyre sepse konstruksioni i betonit ka pak nevojë për mirëmbajtje dhe lejon vazhdimin e funksionimit.

Rrugët kufizuese të fushës, nga ku mund të realizohet edhe hyrja në objekt, janë “Gjergj Legisi” në anën jugore dhe “Mati Logoreci” në atë veriore, të cilat kufizojnë fushën në dy brinjët më të gjata të saj.

Nga vizita në vend u evidentuan 2 hyrje të projektuara dhe të ndërtuara, referuar konstruksionit të elementëve kryesorë mbajtës metalikë të rrethimit. Prej çarjeve të rrjetave nga përdoruesit, (pra sipas pikave të qasjes së flukseve të njerëzve, evidentohet edhe një hyrje tjetër, në sheshin e krijuar midis objektit të ri dhe rrugës: “Mati Logoreci”. Hyrja e projektuar nga kjo rrugë ka kuotë të dyshemesë së saj shumë më lart se kuota e trotuarit. Këtu nuk janë ndërtuar shkallë hyrëse sepse ato do të okuponin trotuarin. Në këtë anë trotuari në kufi me fushën është thuajse inekzistent.

## 1.3 Foto ajrore e objektit

Më poshtë jepet një pamje aktuale, me foto ajrore:



*Fig.1. foto ajrore e zonës*

#### **1.4 Përshkrimi i detajuar i gjendjes ekzistuese të fushës**

Fusha aktualisht nuk ka ndriçim për aktivitet që mund të zhvillohen në mungesë të ndriçimit natyral.

Fusha ka pësuar deformime dhe tani paraqitet me “gropa” e “gunga” dhe jo e përshtatshme për zhvillimin normal të një ndeshjeje.

Përsa i përket shtresave amortizuese dhe drenazhuese të fushës poshtë tapetit trajnerët shprehen se ato janë të ndërtuara dhe funksionojnë mire dhe fusha aktualisht nuk mban apo grumbullon ujë në raste shiu. Megjithatë kjo gjë është e pakonfirmuar.

Rrethimi paraqitet i amortizuar. Disa nga profilet metalike konstruktive mbajtës të rrethimit mungojnë dhe disa kanë devijuar nga pozicioni vertikal i tyre. Në shumë pjesë të rrethimit, përfshirë dyert e fushës, mungon rrjeta rrethuese. Në anën perëndimore të fushës nga është ndërtuar objekti i ri është riparuar privatisht rrjeta rrethuese për sigurinë e bizneseve që ndodhen në këtë objekt, por rrjeta e vendosur nuk është e veshur me plastikë dhe nuk është e njëtrajtshme në të gjithë anën.

Në pjesën më jugore të fushës në afërsi të ndërtesës së shërbimeve paraqitet një pjesë e pashfrytëzuar territori dhe e parrethuar e cila shfrytëzohet në mënyrë abuzive nga përdorues të automjeteve për parkim të parregullt, duke përshkuar tërthor gjerësinë e trotuarit për t’u qasur në këtë hapësirë boshe, e cila më herët shfrytëzohej nga shitës ambulante

Objektet ndihmëse ndodhen në skajin më jugor të fushës. Hyrja e tyre është nga brenda fushës dhe ato paraqiten të amortizuara dhe infrastruktura e nevojshme për funksionimin normal të tyre, p.sh.: rrjeti i furnizimit me ujë në ambientet e dusheve, është jashtë funksionit.

Shkallaret paraqiten gjithashtu të amortizuara. Masa e betonit paraqet kavitete, dhe plasaritje.

Hapësira përreth fushës ka grumbulluar gurë të vegjël me kalimin e kohës dhe kërkon trajtim për shtrimin e saj me material të përshtatshëm për qëllimin e saj.

Toka poshtë murit rrethues të fushës nga ana që ajo kufizohet me rrugën “Mati Logoreci” ka krijuar kavitete dhe në pjesën më të madhe të tij muri rrethues në këtë anë paraqitet i dëmtuar dhe ka nevojë për ndërhyrje.

## 2 Rilevimi topografik

### 1.1 Instrumentet që u përdoren për punimet topografike

Matjet poligonale dhe ato të pikave detaje u kryen me, Stacion Total të tipit LEICA 803, të cilët teknikisht sigurojnë matjet e këndeve e largësive me saktësinë e nevojshme për rilevim.



Stacioni Total: LEICA TCR 803 ULTRA  
TE DHËNA TEKNIKE

3" (1.0 mgon) në matjen këndore.

Në matjen e distancave me këto parametra:

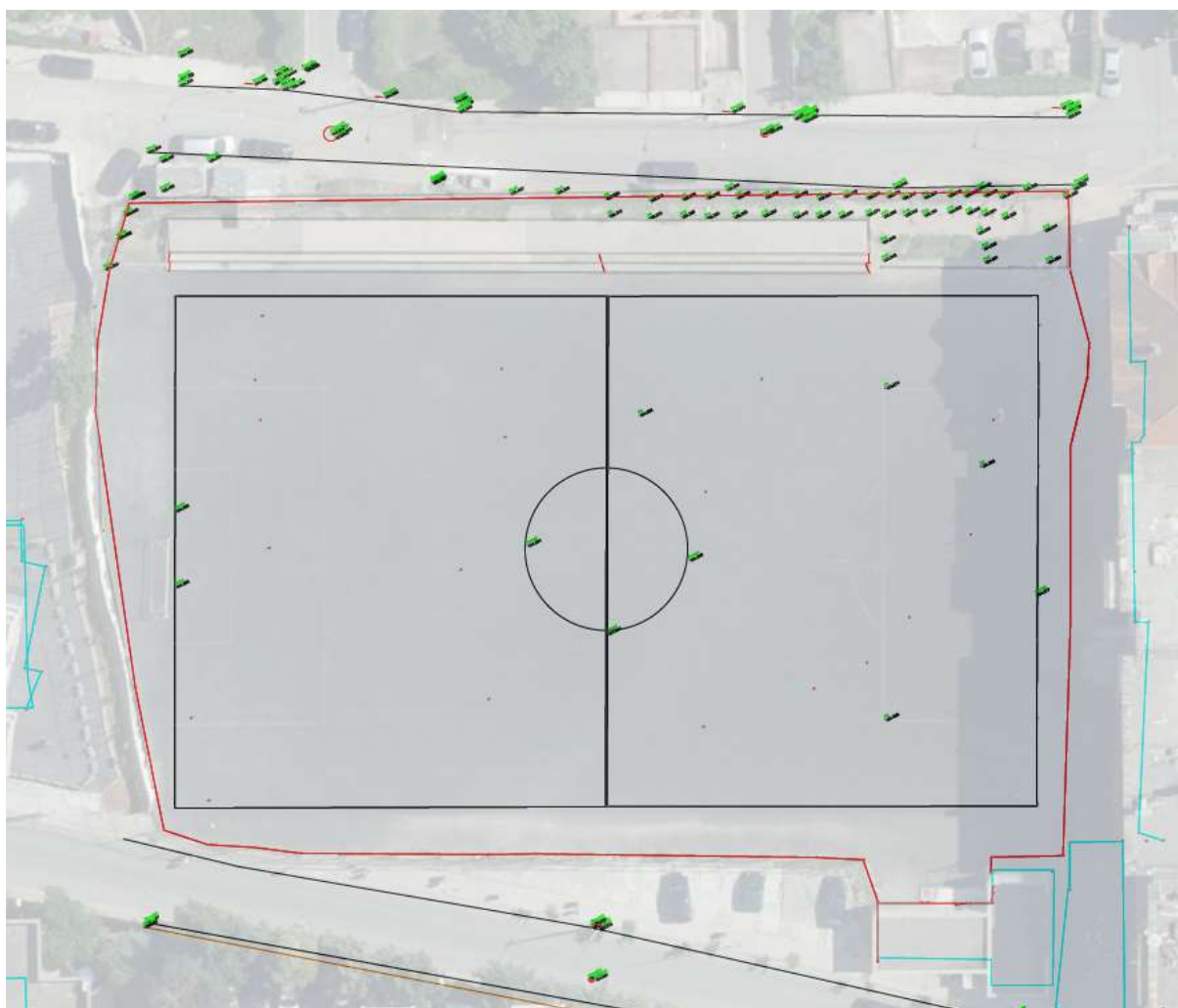
Matjet me reflektor.

Nga 1.5 deri në 300m +/- (1.5mm+2ppm)

mbi 300m +/- (3mm +2ppm)

Matjet pa reflektor.

Nga 1.5 deri në 500m +/- (2mm+5ppm)



*Fig.2. Rilevimi topografik*

## 3 STUDIME, PROJEKTE DHE GJENDJA EKZISTUESE E INFRASTRUKTURAVE NË ZONË

### 3.1 Plani i Përgjithshëm vendor i Tiranës

Fusha sportive Laprakë ndodhet në njësinë TR-434, Laprakë, Tiranë, Tiranë. Zhvillimi i kësaj njësie sipas planit përcaktohet me PDV. Llojet e ndërhyrjeve të lejuara në njësi janë: Rizhvillim; Konsolidim dhe **Ristrukturim**. Kategoria mbizotëruese (primare) e zonës është banim. Edhe pse pasaporta e kësaj njësie strukturore nuk shprehet në mënyre eksplicite mbi lejimin e përdorimit të kategorisë AR, Rregullorja Vendore e Planifikimit të Bashkisë Tiranë shprehet qartë për lejimin e kategorisë AR në kombinim brenda kategorisë banim (pika 3 neni 14 i Rregullores).



**Fig.3. ndarja e njësive strukturore në Tiranë dhe përcaktimet për njësinë TR-434**

Burimi: e-Harta, AKPT

Ndër të tjera PPV Tirana 2030 përcakton:

#### neni 14 – kategoritë dhe nënkategoritë e kategorisë bazë banim

1. Përdorimi i tokës sipas kategorisë bazë (A), për banim, përfshin të gjitha ato zhvillime të lejuara që bëhen për qëllime banimi, të përhershëm ose të përkohshëm. Këto zhvillime përfshijnë ndërtesa banimi individuale, ose shumë-familjare, të shkëputura, të bashkëlidhura ose në radhë, me lartësi dhe numër të ndryshëm katesh.
2. Përdorimi banim konsiderohen i tillë nëse përdorimi i tokës dhe i strukturave në të është përcaktuar i tillë, sipas hartës treguese të përdorimit të propozuar të tokës për zonën apo njësinë dhe ku përdorimet e tjera të lejuara në këto zona apo njësi janë në përputhje me përcaktimet e kësaj rregullore dhe të instrumentit të përgjithshëm vendor të planifikimit.
3. Brënda kategorisë Banim (A) lejohen kombinime të kategorisë bazë banim me këto kategorive bazë të tjera si dhe nënkategoritë e tyre:
  - a. S – Nënkategoritë e kategorisë bazë (S) shërbime, në funksion të njësive të banimit
  - b. AR – Nënkategoritë e kategorisë bazë (AR) aktivitete rekreative dhe sociale, në funksion të njësive të banimit.**
  - c. AS - Nënkategoritë e kategorisë bazë (AS) arsim, në funksion të njësive të banimit
  - d. SH - Nënkategoritë e kategorisë bazë (SH) shëndetsi, në funksion të njësive të banimit
  - e. U - Nënkategoritë e kategorisë bazë (U) ujë, pjesë dhe në funksion të njësive të banimit
  - f. IS - Nënkategoritë e kategorisë bazë (IS) institucione, pjesë dhe në funksion të njësive të banimit
  - g. IN - Nënkategoritë e kategorisë bazë (IN) infrastrukturë, pjesë dhe/ose në funksion të njësive apo zonave të banimit
  - h. B - Nënkategoritë e kategorisë bazë (B) bujqësi, pjesë dhe në funksion të njësive të banimit
  - i. N - Nënkategoritë e kategorisë bazë (N) natyrë, pjesë dhe në funksion të njësive të banimit
  - j. M - Nënkategoritë e kategorisë bazë (M) monumente, pjesë të njësive me përdorim banim



## neni 36 - mënyra e ndërhyrjes në territor sipas përdorimeve të lejuara të tokës dhe të strukturave

1. Mënyra e ndërhyrjes (zhvillimit ose kufizimit të zhvillimit) në njësitë strukturore, evidentojnë objektivat e ndërhyrjes në strukturën urbane ekzistuese që duhet të arrihen për njësitë përkatëse.

Këto mënyra përfshijnë:

- a. Rizhvillim
- b. Konsolidim urban
- c. Konservim
- d. Ristrukturim/rigjenerim

2. Në vijim të pikës 1 të këtij neni, mënyrat e ndërhyrjes në njësitë strukturore nënkuptojnë konceptet si vijon:

- a. "Rizhvillim" - një veprim në procesin e planifikimit, në njësi strukturore me dendësi të ulët deri të lartë banimi dhe përdorimi, i cili ka për qëllim të rivlerësojë treguesit e zhvillimit të njësisë strukturore dhe/ose të transformojë strukturën ekzistuese urbane.
- b. "Konsolidim urban" - procesi i densifikimit dhe mbushjes urbane të një njësie strukturore apo të një pjese të saj, pjesërisht të zhvilluar dhe kryesisht homogjene për nga kategoria e përdorimit të tokës, me struktura të të njëjtit karakter, funksion, përdorim, tregues të planifikimit, zhvillimit dhe ndërtimit me ato të pronave/strukturave me të cilat kufizohet. Në këto raste në respektim të kushteve të kësaj pike, lejohen zhvillime pa plan të detajuar vendor edhe përtej parashikimeve të kësaj rregullore për njësinë përkatëse, me kushtin që treguesit e zhvillimit për parcelën apo grup-parcelat për zhvillim nëpërmjet procesit të konsolidimit, të jenë të barabarta me vlerën mesatare që do të rezultojë nga raporti mes treguesve të zhvillimit maksimal dhe minimal të objekteve kufitare, dhe të respektojnë kuadrin ligjor në fuqi si dhe përcaktimet e këtij plani dhe kësaj rregullore zhvillimi, përveç rasteve kur zhvillimi bëhet pjesë e instrumentit të intensitetit të ndërtimit me kushte.
- c. "Konservimi" - përfshin tërësinë e veprimeve të ndërmarra nga plani të cilat synojnë ruajtjen e pasurisë urbane, ekonomike dhe sociale si edhe të vlerave historike, kulturore dhe mjedisore në kohë, sipas përcaktimeve të këtij Plani të Përgjithshëm Vendor dhe të legjislacionit të posaçëm në fuqi;
- d. "Ristrukturimi/Rigjenerimi" - përfshin veprimet në procesin e planifikimit, të cilat kanë për qëllim të rivlerësojnë dhe ripërtërijnë strukturën ekzistuese urbane dhe të hapësirave publike, të cilat nuk ndryshojnë kategorinë e përdorimit të tokës/strukturës, karakterin, funksionin si dhe treguesit e planifikimit. Procesi i rigjenerimit synon rigjallërimin e tipologjive ekzistuese hapësimore, të përdorimeve bujqësore, natyrore, etj, duke ruajtur karakterin ekzistues dhe stimuluar zhvillimin ekonomik në territor.**

3. Në mënyrë që të theksohet dinamika urbane do të përcaktohen sipas rasteve edhe ndërhyrje të kombinuara për njësi strukturore me karakteristika të veçanta zhvillimi ekzistues, si p.sh. "Ristrukturim dhe Mbushje Urbane" apo "Konservim dhe Ristrukturim". Në këto raste, strukturat e reja mund të ndërtohen vetëm pas hartimit të studimit i cili do të përcaktojë mënyrën dhe dimensionin e ndërhyrjes në territor, përmirësimin e infrastrukturave të shërbimeve për njësinë dhe kufirin e ruajtjes së territoreve me përdorim natyror.

4. Mënyra e ndërhyrjes për çdo tipologji njësie strukturore do të përcaktohet në Kreun X, të kësaj rregullore.

## neni 46 – hapësira publike

1. Të gjitha hapësirat publike në shërbim të komunitetit, me menaxhim privat apo publik, të cilat përfshijnë rrugëkalime, mjedise të hapura dhe rekreative, sheshe, lulishte, parqe, etj., pavarësisht nga regjimi juridik i tokës dhe përtej përcaktimeve të pronës publike, sipas ligjit nr. 8743, datë 22.02.2001, "Për pronat e paluajtshme të shtetit", janë në administrim të autoritetit vendor të Bashkisë Tiranë, në respektim të Nenit 4/1, të ligjit nr. 107/2014, "Për Planifikimin e Territorit".

2. Të gjitha planet e detajuara vendore, studimet, lejet e zhvillimit dhe lejet e ndërtimit, do të sigurojnë zhvillimin e hapësirave publike dhe atyre rekreative në respektim të përcaktimeve të këtij neni, të kësaj rregullore zhvillimi dhe kushteve ligjore në fuqi.

3. Të gjitha zhvillimet e strukturave të banesave kolektive, do të sigurojnë realizimin e këndit të lojrave të fëmijëve, sipas grup-moshave, duke siguruar aktivitete sportive dhe rekreative sipas standarteve të projektimit, si pjesë e detyrueshme e sistemeve të jashtme gjatë punimeve, sipas përcaktimeve të kësaj rregullore zhvillimi dhe kushteve të lejes të ndërtimit në respektin të këtij neni.

**4. Në respektim të kushteve të këtij neni, dhe prioritizimit të gjenerimit të hapësirave publike, në të gjitha ndërhyrjet për rizhvillim, në komplekset e banimit apo grup-strukturat e banesave**

kolektive, gjatë projektimit urban autoritetet e planifikimit të njësisë vendore do të kujdesen për gjenerimin e hapësirave publike kompakte në funksion të aktiviteteve rekreative dhe gjenerimit të sipërfaqeve me gjelbërim të lartë në blloqet e banimit.

### 3.2 Rrjetet inxhinierike në zonë (Infrastruktura ekzistuese)

Për rrjetet ekzistuese të azhornuara në zonë janë siguruar hartat nga institucionet përkatëse. Këto harta janë gjeoreferuar dhe dixhitalizuar me kujdes të veçantë për të pasur një pasqyrë të qartë të rrjeteve inxhinierike dhe për rakordimin e projektit me to.



Fig.4. rrjetet infrastrukturore në zonë

## 4 PROPOZIME PËR NDËRHJRJEN NË OBJEKT

### 4.1 Kërkesa dhe rekomandime prej detyrës së projektimit

Referuar detyrës së projektimit rekomandohet dhe kërkohet si më poshtë:

- Të shfrytëzohet e gjithë hapësira e fushës ekzistuese për rehabilitimin e saj në mënyrë, që të ketë funksionin e një fushe futbolli, sipas standardeve të projektimit;
- Të bëhet rikonstruksioni i shkallareve ekzistues si dhe të ndërtohen shkallare të reja në krahun përballë atyre ekzistuese;
- Të merret në konsideratë rikonstruksioni i ambienteve ndihmëse. (tualetet, dhoma zhveshjeje, dushe etj.)
- Të parashikohet, që bari i fushës të jetë sipas standardeve për fushat e futbollit duke parashikuar dhe ndriçimin për fushën me impiant ndriçimi;
- Të parashikohet të ndërtohet tribuna;
- Rekomandohet numër i njëjtë vendesh në të dyja anët e shkallareve.
- Fusha duhet të ketë ambientet e veta ndihmëse:
  - Garderoba;
  - Banjo – dushe;
  - Depo për materialet;
  - Ambient për mësues (trajnier) me banjo – dush dhe garderobë.
- Gjatë hartimit të projektit duhet të merren në konsideratë dhe rregullat e normat

arkitektonike për personat me aftësi të kufizuar (PAK).

#### 4.2 Leximi i gjendjes ekzistuese të hapësirës së trajtuar dhe ndërtuar

Gjatë këqyrjes në vend përveç sistemimit të fushës dhe tapetit të vjetëruar të saj u evidentuan elementet e ndërtuar si më poshtë :

- Shkallarja në anën veriore të fushës, gati paralel me rrugën “Mati Logoreci” e ndërtuar, në dukje, në beton bruto, me gjatësi rreth 59 m, me tre nivele, me kapacitet maksimal mbajtës të përllëguar në afërsisht 300 persona. Shkallarja në gjatësinë e saj nuk vendoset simetrikisht me aksin e fushës;
- Ndërtesa e shërbimeve e ndarë në dy zona, sipas përshkrimit të bërë më sipër. Secila zonë ka 1 korridor, 1 nyje sanitare, 1 nike me 6 dushe dhe një dhomë zhveshje me rreth 20 m<sup>2</sup>, ku zhvillohet edhe mësimi teorik. Në gjendjen faktike të saj, duset janë jashtë funksionimit dhe pjesë të muraturës e të rifiniturave brenda e jashtë janë të amortizuara prej lagështirës. Kjo ndërtesë ngrihet mbi një xokol rreth 75 cm e lartë;
- Hapësira e shërbimit rreth kufijve të fushës të trajtuar me tapet nuk është kudo e njëtrajtshme dhe e njëjtë. Vihet re në kufirin perëndimor, mungesë e kësaj hapësire dhe gardhi i rrethimit është shumë pranë kufirit të fushës;
- Në cepin veri-lindor të fushës, aty ku shkallarja ekzistuese ndërpritet, evidentohen rreth 150 m<sup>2</sup> tokë e pa trajtuar.

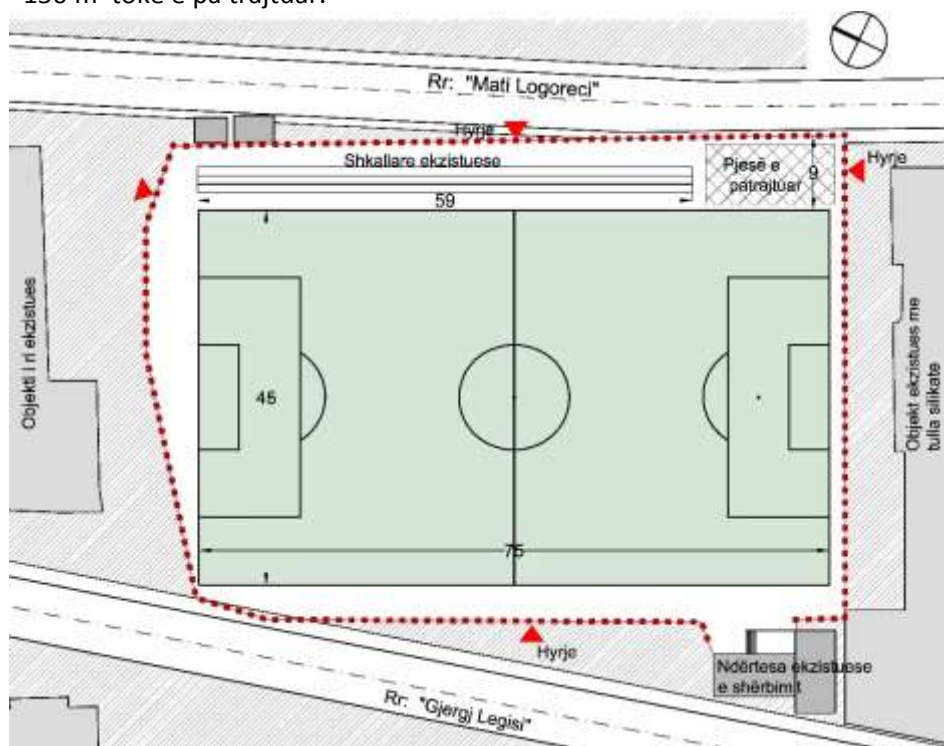


Fig.5. gjendja ekzistuese

#### 4.3 Ndërhyrja e propozuar

Kjo ndërhyrje bazohet në :

- Prishje të strukturave ekzistuese ;
- Ndërtim i ri i vetëm një ndërtesë që plotëson të gjitha nevojat për shërbime ;

Kjo ndërhyrje propozon të :

- Rikonstruktohet fusha e lojës me ndërhyrje në rrafshim (nivelim) dhe ndërrim tapeti;
- Shkurtohet dhe rikonstruktohet shkallarja ekzistuese duke e lënë me numrin aktual të shkallëve. Shkurtimi bëhet për të sjellë gjatësinë e shkallares simetrikisht me aksin e fushës së lojës, gjithashtu edhe me shkallaren e re dhe duke përmirësuar kështu imazhin në tërësi

- të kompleksit. Shkallarja do të ketë kapacitet maksimal rreth 200 persona;
- Priset totalisht ndërtesa ekzistuese e shërbimit për lojtarët;
  - Rikonstruohet struktura e rrethimit dhe rrjetat;
  - Ndërtohet një ndërtesë e re, me rreth 180-200 m<sup>2</sup>, në pozicionin ku sipas gjendjes ekzistuese ndodhet ndërtesa e shërbimit, e cila do të përmbajë : nyje sanitare për sportdashësit përfshirë këtu edhe një nyje sanitare për persona me aftësi të kufizuar, shërbimet për trenerët, shërbimet për lojtarët dhe depo për materiale sportive në funksion të stërvitjes në fushë;
  - Ndërtohet një shkallare e re prej betoni, përballë me atë ekzistuese, por me gjatësi më të vogël, rreth 42 metra dhe me të njëjtin numër shkallësh (3) për akomodim me kapacitet mbajtës maksimal rreth 200 persona. Kjo propozohet të qëndrojë simetrikisht me aksin e fushës së lojës;
  - Kapaciteti total i të dy shkallareve shkon në rreth 400 persona. Numër i tepërt personash në rastin e ndeshjeve midis klasave, shkollave apo edhe ndeshjeve midis ekipeve të moshave më të mëdha;
  - Lejohen 2 hyrje për sportistët dhe publikun, të cilat orientohen sipas figurës më poshtë, njëra në mes të shkallares së re e tjetra në cepin jug-lindor të territorit në pjesën e tokës së patrajtuar. Këtu "korrigjohet" gjurma e rrethimit për të krijuar një shesh të vogël parahyrjes;
  - Nga rruga: "Gjergj Legisi" lihet përsëri sheshi para hyrjes, në mes të shkallares së re, për të lehtësuar hyrje-daljen e personave në territorin sportiv dhe për të mos krijuar përplasje me kalimtarët në trotuar;
  - Kudo ku do të jetë e mundur, propozohet mbjellja e pemëve dhe shkurreve dekorative.



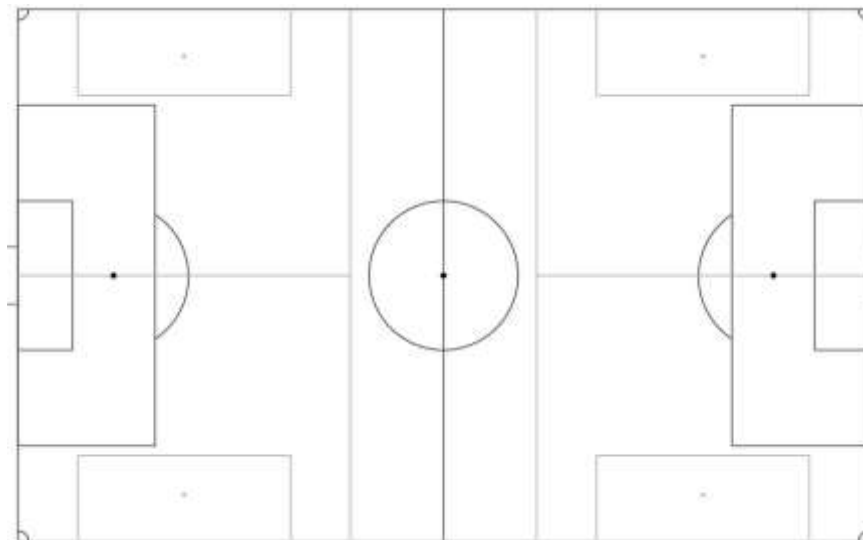
**Fig.6. ndërhyrja e propozuar**

Në përgjithësi:

- Në këtë ndërhyrje të propozuar ka mundësi që të "korrigjohet" rrethimi në anën e rrugës "Mati Logoreci", për të "korrigjuar" dhe parashikuar trotuar me të njëjtën gjerësi në gjithë gjatësinë e tij;
- Hyrjet në kompleks mund të trajtohen estetikisht me pak kosto dhe të bëhen të dallueshme prej së largu;
- Propozohet që rrethimi i territorit me rrjetën e telit të shoqërohet me bimë kacavjerrëse, përveç pemëve të larta dhe shkurreve dekorative. Në këtë mënyrë mund të përmirësohet imazhi prej rrugëve, i rrethimit të lartë me rrjetë teli.

#### 4.4 Rekomandime për ndërhyrjen e propozuar:

Fusha sportive Laprakë ka përmasat 75 m gjatësi dhe 45 m gjerësi dhe është në përputhje me përmasat sipas standardeve të FIFA për zhvillimin e lojës së futbollit me 9 lojtarë për anë. Gjithashtu fushat e futbollit 9 lojtarë sipas standardeve të FIFA-s për anë përdoren për zhvillimin e ndeshjeve me 11 lojtarë nga moshat e vogla (që është pikërisht përdorimi aktual i fushës). Gjithashtu për ndeshjet ndërmjet moshave shumë të vogla apo për qëllime stërvitore rekomandohen fusha me përmasa më të vogla. Aktualisht për qëllime stërvitore fusha përdoret në mënyrë të pjeshme. Për të krijuar kushte më të mira stërvitjeje rekomandojmë që krahas vijëzimeve të fushës sipas standardit 9 për anë me vija më të holla dhe ngjyrë gri të vijëzohen dhe dy fusha tërthore sipas standardit 4 për anë.



*Fig.7. Vijëzimi dhe ndarja në fusha më të vogla (4 për anë)*

Në anën perëndimore të fushës rrethimi thuhet se takohet me kufirin e rrugës duke lënë vetëm 45 cm trotuar. Në këtë pjesë parashikohet spostimi i rrethimit prej 50 cm në mënyrë që gjerësia e trotuarit të jetë e mjaftueshme për kalimin e njerëzve.

Hapësira ndërmjet rrethimit të fushës dhe trotuarit të rrugës “Gjergji Legisi” në afërsi të ndërtesave ekzistuese do të trajtohet për mobilim urban dhe krijimin e një hapësire të gjelbëruar të vogël.

Shkallaret ekzistuese janë vetëm 1.2 metra larg fushës dhe duke qenë prej betoni lojtarët (fëmijët) të cilët rrëzohen jashtë fushe apo dalin me vrull jashtë saj në drejtim të shkallëve rrezikojnë të dëmtohen. Rekomandohet që shkalla e parë të vishet me material gome për të zbutur ndikimin e goditjes në raste të tilla.

Ambientet ndihmëse ekzistuese paraqiten tejet të amortizuara dhe infrastrukturat inxhinierike në to funksionojnë vetëm pjesërisht.

Bari përreth fushës rekomandohet të shtrihet minimalisht deri në një metër përtej vijëzimeve anësore dhe deri në 2 metra përtej vijëzimeve fundore, ose të jetë material i përshtatshëm që siguron mbrojtje në rast rrëzimi të lojtarëve. Aktualisht tapeti sintetik me bar artificial ndjek strikt vijëzimet, duke rrezikuar dëmtimin e përdoruesve të fushës në raste rrëzimi jashtë saj. Pjesa që mbetet ndërmjet tapetit sintetik dhe rrethimit apo ambienteve ndihmëse do të jetë gjithashtu me tapet në mënyrë që të mos ketë dëmtime, por shtresat nën tapet në këtë pjesë mund të mos jenë të plota.



**Fig.8. mbarimi i tapetit sintetik në afërsi të vijëzimit, gjendja e fushës përreth tapeit, përdorimi i fushës në pjesë më të vogla**

Shtresat e fushës janë ideuar dhe do të projektohen sipas standardit 3G të FIFA/iATs (international Artificial Turf standard). Këto shtresa janë projektuar të tilla pasi sigurojnë një lojë të sigurt. Nën tapetin sintetik të barit artificial rekomandohet përdorimi i shtresave të posaçme për zbutjen e goditjeve (shockpad), e cila duhet të lejojë kalimin e ujit. Gjatësia e barit sintetik të tapetit rekomandohet 55 – 60 mm e mbushur me një shtresë 3 cm prej copëzash gome të posaçme të shpërndara në mënyrë të njëtrajtshme. Nën shtresat, si zgjidhje dhe detaj teknik të pavarura nga zgjidhja konceptuale, do të llogariten, projektohen dhe detajohen gjatë fazës së projekt idesë përfundimtare.



**Fig.9. Paraqitje e zgjidhjeve të propozuara të shtresave**

Rrethimi pavarësisht lëvizjes ose jo të pozicionit të tij duhet të rindërtohet të paktën pjesërisht. I gjithë rrethimi ekzistues do të çmontohet dhe elementët metalikë të cilët paraqiten në gjendje mjaftueshëm të mirë për tu ripërdorur do të pastrohen nga ndryshku dhe do të lyhen. Elementët e dëmtuar do të zëvendësohen me elementë të rinj. Struktura metalike e rrethimit do të rimontohet pasi të ketë mbaruar ndërtimi i murit rrethues në pjesën ku ai duhet të rindërtohet. Rrjeta e telit do të zëvendësohet plotësisht. Rrethimi i ri mund të ndërtohet me kthim nga ana e brendshme. Në anën verilindore të fushës muri rrethues është degraduar pasi dheu nën të ka krijuar kavitet dhe

betoni i murit rrethues ka pësuar zhvendosje nga pozicioni fillestar. Betoni ekzistues në këtë pjesë rreth 45 ml duhet shkatërruar dhe larguar dhe muri rrethues duhet rindërtuar.

## **5 KOSTIMI I NDËRHJRJEVE TË PARASHIKUARA**

**Për kostimin e ndërhyrjes së propozuar referohuni preventivit përkatës.**





BASHKIA TIRANË



UTS-01. shpk



**Projekti:**  
**“Rehabilitimi i fushës sportive Laprakë”**

**Faza III**  
**Projekt Zbatimi**

**Raport Arkitektonik**

Tiranë, Gusht 2019



<b>1</b>	<b>PROPOZIME PËR NDËRHYRJEN NË OBJEKT .....</b>	<b>3</b>
1.1	Kërkesa dhe rekomandime prej detyrës së projektimit .....	3
1.2	Leximi i gjendjes ekzistuese të hapësirës së trajtuar dhe ndërtuar .....	3
1.3	Konkluzion i fazës së parë të hartimit të projektit.....	4
1.3.1	Varianti për zhvillim.....	4
1.4	Vendosja dhe organizimi i objektit të ri në shesh .....	5
1.5	Zhvillimi tre-dimensional dhe rifiniturat në fasadë.....	6
1.6	Zhvillimi planimetrik.....	7



# 1 PROPOZIME PËR NDËRHJRJEN NË OBJEKT

## 1.1 Kërkesa dhe rekomandime prej detyrës së projektimit

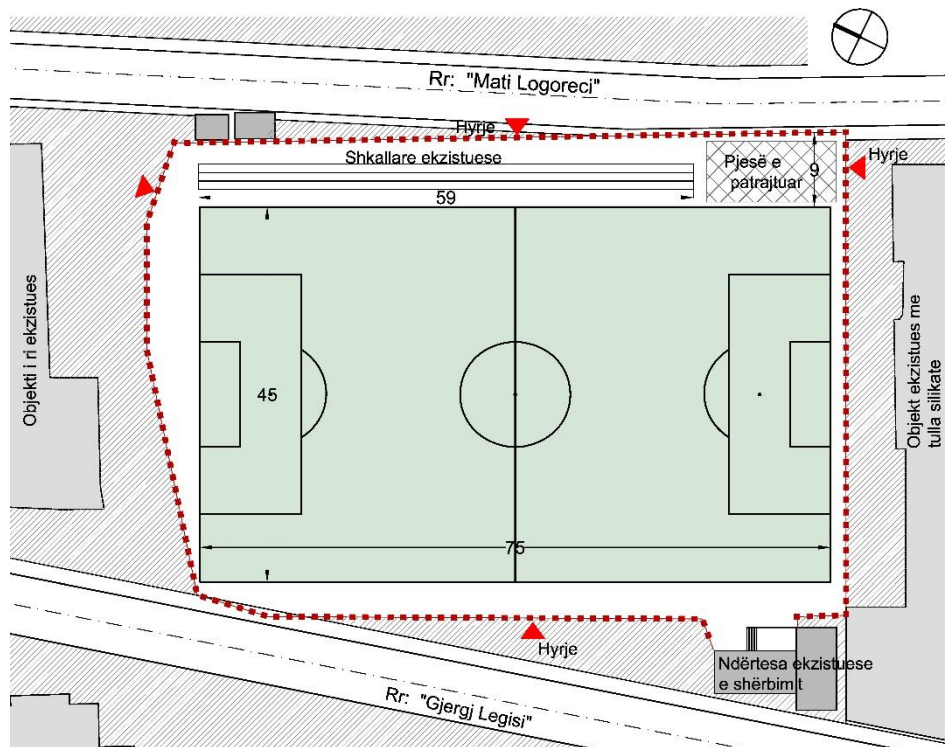
Referuar detyrës së projektimit rekomandohet dhe kërkohet si më poshtë:

- Të shfrytëzohet e gjithë hapësira e fushës ekzistuese për rehabilitimin e saj në mënyrë, që të ketë funksionin e një fushe futbollli, sipas standardeve të projektimit;
- Të bëhet rikonstruksioni i shkallareve ekzistues si dhe të ndërtohen shkallare të reja në krahun përballë atyre ekzistuese;
- Të merret në konsideratë rikonstruksioni i ambienteve ndihmëse. (tualetë, dhoma zhveshjeje, dushe etj.)
- Të parashikohet, që bari i fushës të jetë sipas standardeve për fushat e futbollit duke parashikuar dhe ndriçimin për fushën me impiant ndriçimi;
- Të parashikohet të ndërtohet tribuna;
- Rekomandohet numër i njëjtë vendesh në të dyja anët e shkallareve.
- Fusha duhet të ketë ambientet e veta ndihmëse:
  - Garderoba;
  - Banjo – dushe;
  - Depo për materialet;
  - Ambient për mësues (trajnier) me banjo – dush dhe garderobë.
- Gjatë hartimit të projektit duhet të merren në konsideratë dhe rregullat e normat arkitektonike për personat me aftësi të kufizuar (PAK).

## 1.2 Leximi i gjendjes ekzistuese të hapësirës së trajtuar dhe ndërtuar

Gjatë këqyrjes në vend përveç sistemimit të fushës dhe tapetit të vjetruar të saj u evidentuan elementet e ndërtuar si më poshtë :

- Shkallarja në anën veriore të fushës, gati paralel me rrugën “Mati Logoreci” e ndërtuar, në dukje, në beton bruto, me gjatësi rreth 59 m, me tre nivele, me kapacitet maksimal mbajtës të përlllogaritur në afërsisht 300 persona. Shkallarja në gjatësinë e saj nuk vendoset simetrikisht me aksin e fushës;
- Ndërtesa e shërbimeve e ndarë në dy zona, sipas përshkrimit të bërë më sipër. Secila zonë ka 1 korridor, 1 nyje sanitare, 1 nike me 6 dushe dhe një dhomë zhveshje me rreth 20 m<sup>2</sup>, ku zhvillohet edhe mësimi teorik. Në gjendjen faktike të saj, dushet janë jashtë funksionimit dhe pjesë të muraturës e të rifiniturave brenda e jashtë janë të amortizuara prej lagështirës. Kjo ndërtesë ngrihet mbi një xokol rreth 75 cm e lartë;
- Hapësira e shërbimit rreth kufijve të fushës të trajtuar me tapet nuk është kudo e njëtrajtshme dhe e njëjtë. Vihet re në kufirin perëndimor, mungesë e kësaj hapësire dhe gardhi i rrethimit është shumë pranë kufirit të fushës;
- Në cepin veri-lindor të fushës, aty ku shkallarja ekzistuese ndërpritet, evidentohen rreth 150 m<sup>2</sup> tokë e pa trajtuar.



**Fig.1. Gjendja ekzistuese**

### 1.3 Konkluzion i fazës së parë të hartimit të projektit

Prej ballafaqimit të kërkesave dhe rekomandimeve të detyrës së projektimit dhe leximit të situatës faktike në vend, u vlerësuan prej kompanisë projektuese, si të mundshme disa variante si mundësi zhvillimi.

Prej investitorit, u zgjodh njëra prej tyre e cila mbështet në parimet si mëposhtë:

#### 1.3.1 Varianti për zhvillim

Ky bazohet në :

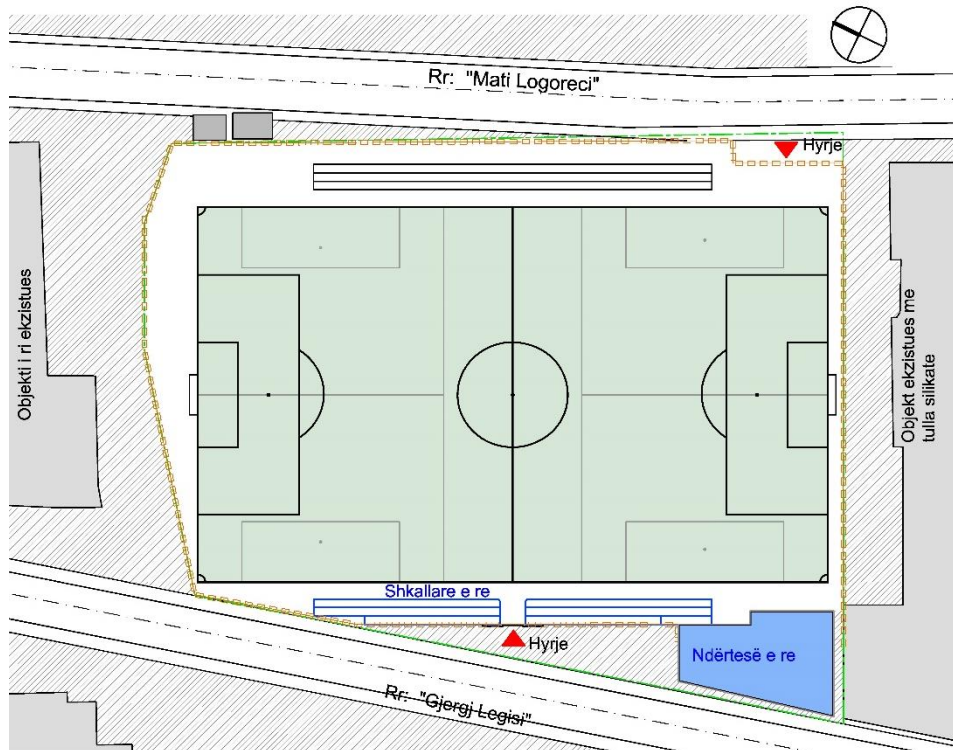
- Prishje të strukturave ekzistuese ;
- Ndërtim i ri i vetëm një ndërtesë që plotëson të gjitha nevojat për shërbime ;

Ai propozon të :

- Rikonstruktohet fusha e lojës me ndërhyrje në rrafshim (nivelim) dhe ndërrim tapeti;
- Shkurtohet dhe rikonstruktohet shkallarja ekzistuese duke e lënë me numrin aktual të shkallëve. Shkurtimi bëhet për të sjellë gjatësinë e shkallares simetrisht me aksin e fushës së lojës, gjithashtu edhe me shkallaren e re dhe duke përmirësuar kështu imazhin në tërësi të kompleksit. Shkallarja do të ketë kapacitet maksimal rreth 200 persona;
- Priset totalisht ndërtesa ekzistuese e shërbimit për lojtarët;
- Rikonstruktohet struktura e rrethimit dhe rrjetat;
- Ndërtohet një ndërtesë e re, me sipërfaqe të gjurmës rreth 180 – 200 m<sup>2</sup>, në pozicionin ku sipas gjendjes ekzistuese ndodhet ndërtesa e shërbimit, e cila do të përmbajë : nyje sanitare për sportdashësit (të ndara për meshkuj e femra) përfshirë këtu edhe një nyje sanitare për persona në karrige me rrota, shërbimet për trajnerët, shërbimet për lojtarët ( të ndara për 2 skuadra në rastin e organizimit të ndeshjeve ose për dy grupe stërvitjesh njëkohësisht) dhe depo për materiale sportive në funksion të stërvitjes në fushë;
- Ndërtohet një shkallare e re prej betoni, përballë me atë ekzistuese, por me gjatësi më të vogël, rreth 42 metra dhe me të njëjtin numër shkallësh (3) për akomodim me kapacitet mbajtës maksimal rreth 200 persona. Kjo propozohet të qëndrojë simetrisht me aksin e fushës së lojës;
- Kapaciteti total i të dy shkallareve shkon në rreth 400 persona. Numër i tepërt personash në rastin e ndeshjeve midis klasave, shkollave apo edhe ndeshjeve midis ekipeve të moshave

më të mëdha;

- Lejohen 2 hyrje për sportistët dhe publikun, të cilat orientohen sipas figurës më poshtë, njëra në mes të shkallares së re e tjetra në cepin jug-lindor të territorit në pjesën e tokës së patrajtuar. Këtu “korrigjohet” gjurma e rrethimit për të krijuar një shesh të vogël parahyrjes;
- Nga rruga: “Gjergj Legisi” lihet përsëri sheshi para hyrjes, në mes të shkallares së re, për të lehtësuar hyrje-daljen e personave në territorin sportiv dhe për të mos krijuar përplasje me kalimtarët në trotuar;
- Kudo ku do të jetë e mundur, propozohet mbjellja e pemëve dhe shkurreve dekorative.



**Fig.2. Varianti për zhvillim**

Në përgjithësi:

- Ka mundësi që të “korrigjohet” rrethimi në anën e rrugës “Mati Logoreci”, për të “korigjuar” dhe parashikuar trotuar me të njëjtën gjerësi në gjithë gjatësinë e tij;
- Hyrjet në kompleks mund të trajtohen estetikisht me pak kosto dhe të bëhen të dallueshme prej së largu;
- Propozohet që rrethimi i territorit me rrjetën e telit të shoqërohet me bimë kacavjerrëse, përveç pemëve të larta dhe shkurreve dekorative. Në këtë mënyrë mund të përmirësohet imazhi prej rrugëve, i rrethimit të lartë me rrjetë teli.

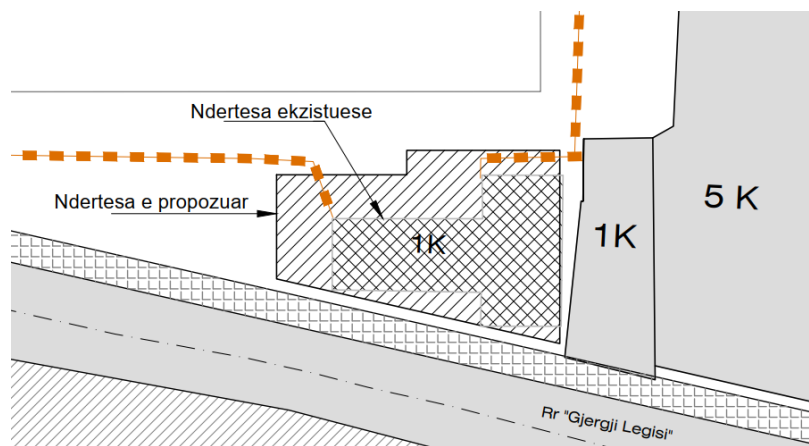
#### **1.4 Vendosja dhe organizimi i objektit të ri në shesh**

Objekti i ri me sipërfaqe të gjurmës 180.6 m<sup>2</sup>, vendoset në të njëjtin pozicion me ndërtesën ekzistuese dhe e brendashkruan gjurmën e kësaj të fundit. Kufiri jugor i gjurmës rruhet mbi atë ekzistues, ndërsa kufiri perëndimor i gjurmës së re qëndron paralel me gabaritet e rrugës “Gjergj Legisi”. Kufijtë veriorë dhe lindorë të gjurmës së re dalin përtej atyre ekzistues.

Sipërfaqe e tarracës së objektit nuk i kalon 191 m<sup>2</sup> dhe një pjesë e saj do të jetë strehë për hyrjet në ndërtesë.

Hyrjet për sportistët dhe publikun, do të orientohen, njëra në mes të shkallares së re e tjetra në cepin jug-lindor të territorit në pjesën e tokës së patrajtuar. Këtu “korrigjohet” gjurma e rrethimit për të krijuar një shesh të vogël grumbullues parahyrjes.

Nga rruga: “Gjergj Legisi” lihet përsëri sheshi para hyrjes, në mes të shkallares së re, për të lehtësuar hyrje-daljen e personave në territorin sportiv dhe për të mos krijuar përplasje me kalimtarët në trotuar. Në këtë anë, rrethimi bashkë me shkallaren e re vijon paralel me fushën e lojës deri në bashkimin me ndërtesën e re.



**Fig. 3 Planvendosja e objektit të ri në lidhje me të ekzistuesin**

### 1.5 Zhvillimi tre-dimensional dhe rifiniturat në fasadë

Në paraqitjen vëllimore objekti mbahet i thjeshtë. Në respektim të kufirit të rrugës dhe afërsisë me fushën, paralelipiedi shformohet lehtë në dy fasadat më të gjera. Fasada veri-lindore në drejtimin e fushës thyhet për tu dhënë me shumë hapësirë para hyrjeve.

Në pikëpamje të formës dhe estetikës, meqë ndërtesa ka lartësi 1 kat, e cila nuk i kalon 4 metrat, dhe shtrirje rreth 19 metra përgajtë rrugës "Gjergj Legisi", atëherë për të ulur efektin e fasadës së gjatë, kjo e fundit trajtohet me dy materiale të ndryshme dhe disnivel të lehtë të rifiniturave të fasadave.

Në pikëpamje vizive, kjo fasadë duket si e përbërë nga 2 pjesë. Fig. 4

Gjithashtu për çështje të efektit vizual, për impakt më të vogël, propozohet që në gjithë perimetrin e objektit në një lartësi rreth 60 cm mbi tokën natyrale të aplikohet si veshje, fletë metalike të shkëlqyeshme, me efektin pasqyrë, e cila do të pasqyrojë veshjen e dyshemesë duke bërë që ndërtesa të duket sikur është në "ajër". I njëjti material pasqyrë do të aplikohet edhe në fasadën perëndimore e cila do të bëjë që kjo, të duket me dy pjesë.

Përveç fletës metalike materialet e tjera të aplikuara në fasadë, parashikohen të jenë të thjeshta, efektive dhe të logjikshme për funksionin e ndërtesës. Parashikohet përdorimi i fasadës me sistemin "kapotë" mbi murin e fasadës të parashikuar në beton të armuar me trashësi 20 cm.

Sistemi "kapotë" parashikohet për të mbajtur kushte, të paktën afër normales, të mikroklimës së brendshme të ndërtesës në periudhën e ftohtë dhe të nxehtë të vitit.

Meqë muri i fasadës parashikohet beton dhe betoni është material me përcjellshmëri të lartë termike, atëherë bëhet e detyrueshme përdorimi i materialeve termoizoluese në fasadë. Prej të gjitha sistemeve të fasadave të termoizoluara, sistemi "kapotë" është më i thjeshti për t'u aplikuar dhe më ekonomik. Suvaja "grafiato" do shoqërojë sistemin e fasadës.



**Fig. 4 Pamje paraprake e objektit nga rruga "Gjergj Legisi"**





*Fig. 5 Pamje paraprake e objektit nga fusha sportive*

## 1.6 Zhvillimi planimetrik

Për çështje të zhvillimit planimetrik, detyrat për t'u zgjidhur ishin:

1. Parashikimi i hapësirave të nevojshme për shërbimet e lojtarëve (dhomë zhveshje, dushe e nyje sanitare);
2. Hapësirë shërbimi për trajnerë dhe gjyqtarë;
3. Nyje sanitare për sportdashësit që ndjekin ndeshjet, pëfshi edhe një nyje për personat me aftësi të kufizuar të lëvizjes;
4. Depo për të gjitha materialet sportive.

Të gjitha sa më sipër janë parashikuar për t'u realizuar në ndërtesën e re, duke arsyetuar në këtë mënyrë:

- Meqë kërkohen 4 lloje hapësirash me funksione të ndryshme, atëherë, për të mos realizuar direkt nga jashtë 4 hyrje të veçanta të cilat do të krijonin probleme në vendosje, kontrollin e tyre dhe humbje në sipërfaqe për realizimin e korridoreve, atëherë grupohen hapësirat me funksione të ngjashme edhe në bazë të përdoruesve të tyre. Ky grupim bëhet edhe për shkak të pozicionimit të objektit kundrejt sheshit dhe kushteve për kontrollin e një ndërtese të tillë publike.
- Kështu përftohen 2 grupe hapësirash: nyjet sanitare për sportdashësit dhe gjithë hapësirat për lojtarët dhe lojën. Të dy hyrjet orientohen nga fusha për qasje të drejtpërdrejtë, vendosjen nën të njëjtën strehë dhe afër shkallares së re për më shumë mbrojtje prej gjuajtjes së topit të lojës;
- Dyshemeja e ndërtesës e mbaruar me rifinitura, propozohet të qëndrojë vetëm 10 cm më lart se kuota e tokës së sistemuar për qark fushës. Kështu aksesin në ndërtesë bëhet thjesht me rrip me pjerrësi maksimale 5 %, e përshtatshme plotësisht për karriget me rrota;
- Nyjet sanitare për sportdashës, realizohen thjesht: prej hyrjes së jashtme një korridor-tambur i përbashkët bën shpërndarjen në tre nyje: 1 për femra, 1 për meshkuj me zonë për pishuar, meqë parashikohet se numri i meshkujve do të jetë më i madh në përdorimin e kësaj lloji fushe sportive dhe një për (PAK) persona me aftësi të kufizuar motorrike. Cdo nyje pajiset me klozetë dhe lavaman. Një lavaman shoqëron korridorin hyrës për përdorim të shpejtë dhe funksionim të shpejtë të shërbimit. Zona e pishuarit është e ndarë me derë gjithashtu nga zona e klozetit të reja e meshkujve për funksionim të shpejtë të shërbimit gjithashtu. Klozetat e njave normale, zgjidhen të jenë "alla turka" për higjenë më të lartë dhe eliminimin e piletave të dyshemesë. Ujrat e dyshemesë mund të shkojnë direkt në sifonin e klozetit. Ndarjet e brendshme parashikohen me mure tulle nga dyshemeja deri në tavan;
- Në grupin tjetër të hapësirave përfshihen shërbimet për trajnerët, shërbimet për grupet e sportistëve dhe depo e materialeve sportive. Qasja tek këto, propozohet nga një hyrje e jashtme dhe një korridor i përbashkët i cili shërben si zonë tambur për çështje termike, sidomos në periudhën e ftohtë të vitit, në mënyrë që dhomat e zhveshjeve të mos hapen direkt në ajrin e jashtëm;
- Depoja, parashikohet thjesht si një hapësirë magazinimi, me një dritare minimale për ndriçim

dhe ajrim natyral;

- Hapësira e shërbimit për trajnerë, parashikohet si dhomë zhveshje nga e cila hapen: nyja sanitare dhe 1 dush. Këto të fundit janë parashikuar si shërbime të veçanta në mënyrë që të shërbejnë në mënyrë të pavarur, njëkohësisht. Ndarja midis tyre mund të jetë një mur tulle deri në lartësinë 2 metra mbi dysheme. Kështu dritarja e nyjes sanitare, shërben edhe për hapësirën e dushit. Një lavaman direkt në dhomën e zhveshjes, lehtëson shërbimin e larjes së shpejtë të duarve;
- Hapësirat e shërbimit për sportistë janë parashikuar si dy të veçanta. Kjo për arsye se gjatë vizitës në vend prej grupit të projektimit, nga takimi me një trajner, u mësua se në fushë, në ditë normale aktiviteti, zhvillojnë stërvitjen 2 deri 3 grupe trajnimiti njëkohësisht. Në ditë ndeshjesh të veçanta, do të përgatiten dhe luajnë dy skuadra njëkohësisht. Mosha e grupeve të trajnimit dhe lojtarëve është nga 9 vjeç deri rreth të 60-tave. Dimensionet e fushës janë për lojë me skuadra me nga 9 lojtarë. Për këto arsye janë parashikuar 2 hapësira të veçanta shërbimi për grupet stërvitore dhe lojtarët. Nga vëzhgimi në vend gjithashtu u vu re se grupet stërvitore ishin vetëm me djem.

Dhomat pajisen me tabela të zeza për shënime me shkumës, për mësimet teorike të grupeve stërvitore dhe shpjegimin e strategjive të lojës në rastin e ndeshjeve.

Këto hapësira shërbimi kanë: dhomën e zhveshjes të pajisur me dollape personale për çdo individ, stola dhe me deri në 2 lavamane për shërbim të shpejtë të larjes së duarve, nyje sanitare më vete me parahyrje të pajisur me pisuar dhe zonë të veçuar me 3 dushe me hyrje direkt prej dhomës së zhveshjes;

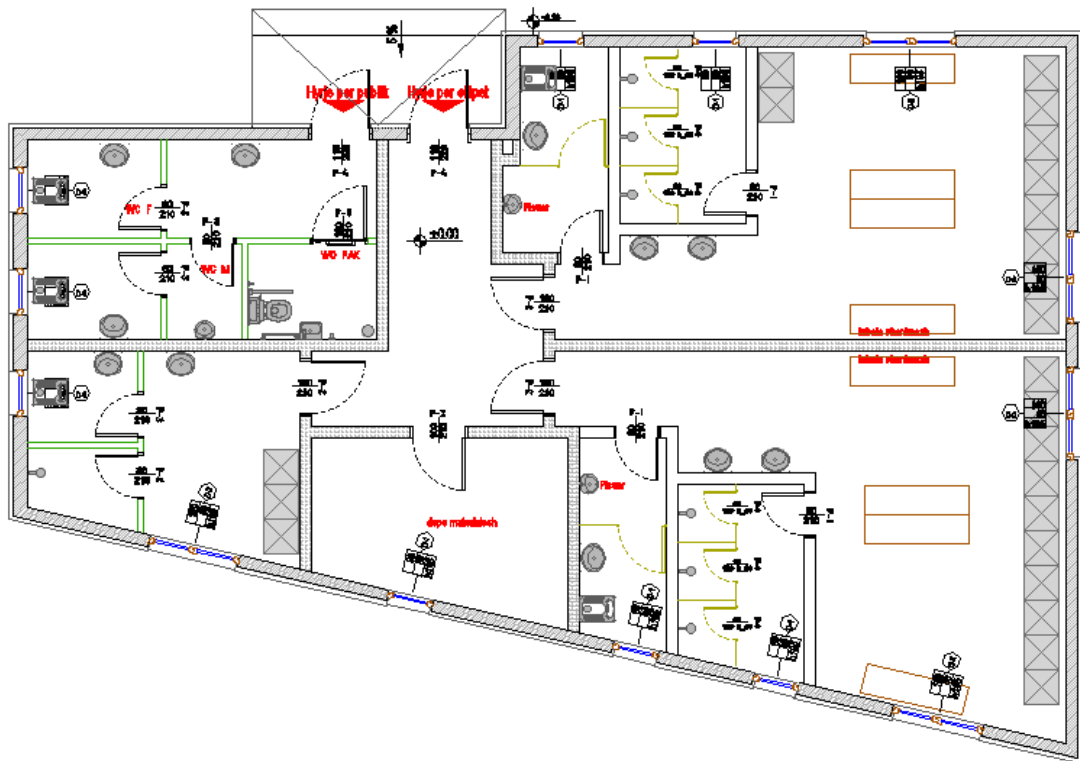


Fig. 6 Planimetria e objektit

- Propozohet që kudo dyshemetë të trajtohen në rifinitura si dysheme industriale të trajtuar në fund me rezina. Gjithashtu muret e nyjeve sanitare dhe zonave të dusheve të trajtohen po njësoj me rezina të papërshkueshme nga uji. Bëhet ky propozim, për të evituar përdorimin e pllakave të cilat në të gjitha rastet e dimensioneve të tyre formojnë fuga midis tyre. Fugat janë elemente të cilat mbledhin papasterti në të gjitha rastet, dhe janë më të vështira për t'u pastruar. Gjithashtu shërbejnë si pika nga ku fillon konsumimi i dyshemeve dhe në rastin e zonave të dusheve, në prani të ujrave mbi dysheme fillon infiltrimi i ujit. Në rastin e thyrjeve të pllakave nga rënia e objekteve të rënda gjithashtu fillon degradimi i dyshemeve me pllaka dhe në këto raste kërkohet më tepër mirëmbajtje. Të gjitha këto dëmtime sa më sipër, kanë

më shumë probabilitet të ndodhin në këto lloj hapësirash, aq më tepër kur këto do t'i përdorin fëmijë dhe të veshur me këpucë futbollli me thumba. Në rastin e mureve të jashtme të betonit dhe në varësi të cilësisë së sipërfaqes së tyre të lënë nga kallëperia, mbi to mund të aplikohet direkt rezinë transparente të papërshkueshme nga uji, në zonat e WC-ve dhe dusheve. Në këtë mënyrë i gjithë interieri mer karakter teknologjik;

- Në përgjithësi, të gjitha hapësirat pajisen me dritare për ndriçim dhe ajrim natyral. Dritaret trajtohen në formën e “sopra – luçeve”, për arsye se një pjesë e mirë e tyre janë në fasadat të cilat hapen nga hapësira të jashme publike, pra nga rrugët. Ndaj për çështje sigurie fizike dhe intimitet të hapësirave të brendshme gjatë funksionimit, parashikohet që dritaret të jenë në formën e “sopra – luçeve”.



BASHKIA TIRANË



UTS-01. shpk



**Projekti:**  
**“Rehabilitimi i fushës sportive Laprakë”**

**Faza III**

**Projekt Zbatimi**  
**Raporti i llogaritjeve fotometrike**

Tiranë, Gusht 2019



## Disano 1787 Astro LED - asymmetric 50° - 48000lm Disano 1787 28 Led 1050mA CLD CELL graphite / Luminaire Data Sheet (ose ekuivalent)



Klasifikimi i ndriçuesit sipas CIE: 100 Kodi i fluksit CIE: 34 75 97 100 100

Dritat me cilësi estetike të shkëlqyeshme, efikasitet të lartë energjie dhe jetë të gjatë:

Strehimi: në alumini me ftohës të integruar në mbulesë si edhe qelq i shkrirë, 4 mm i trashë, rezistent ndaj goditjeve dhe ndikimeve termike (UNI-EN 12150-1: 2001).

Veshje: sipërfaqe metalike e veshur me një shtresë pluhur poliestër të stabilizuar me UV, korrozioni dhe pluhuri poliestër rezistent ndaj kripës.

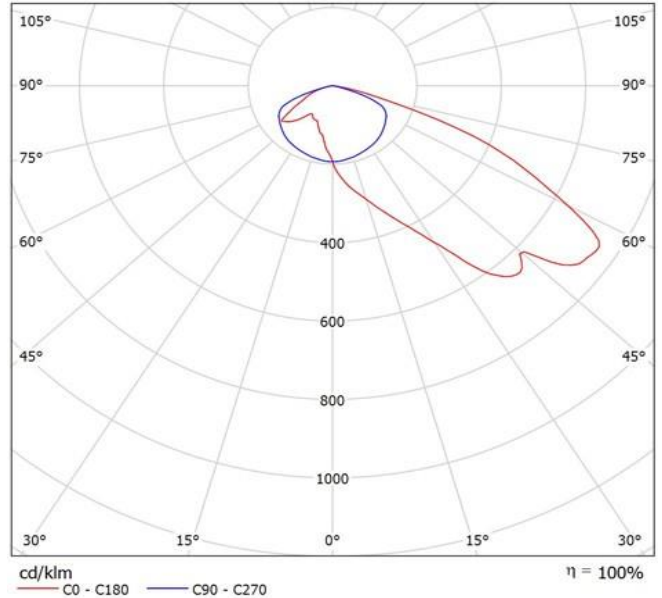
Furnizim standard: pajisje për kontroll automatik të temperaturës. Pajisja elektronike e sigurisë për të mbrojtur modulën LED dhe balastin përkatës në përputhje me EN 61547.

Punon në dy mënyra:

- Mënyra diferenciale: rritje midis kablove të energjisë dhe midis fazës dhe neutralit.

- Mënyra e zakonshme: rritja në mes të fuqisë, L / N dhe kablove tokësore ose në mes të trupit të instaluesit nëse është e klasës II dhe e instaluar në një shtyllë metalike.

Sipas kërkesës: për sistemet e klasës II, mbrojtje deri në 10KV. Veshje në përputhje me UNI EN ISO 9227 Testet e korrozionit në atmosfera artificiale për mjedise agresive.



Ftohja: sistemi i shpërndarjes së nxehtësisë është projektuar dhe bërë për të lejuar funksionimin e dritave LED me  $T_a - 30 + 30^\circ \text{C}$  ( $T_j = 85^\circ$ ), duke garantuar performancë të shkëlqyeshme / efikasitet dhe qëndrueshmëri.

Mundësia për të zgjedhur drejtimin e duhur të drejtimit për LED. Përdorimi i një rryme më të ulët do të përmirësojë efikasitetin e ndeshjeve dhe për këtë do të rrisë kursimin e energjisë.

Optika: në PMMA, shumë rezistente ndaj temperaturës dhe rrezatimit UV LED: Teknologjia LED gjeneruese e fundit, jeta 90%: 100000h (L90B10)

**Ambienti i Jashtëm / Plani i dyshemesë**





## Ambienti i Jashtëm / Plani i ndriçuesit

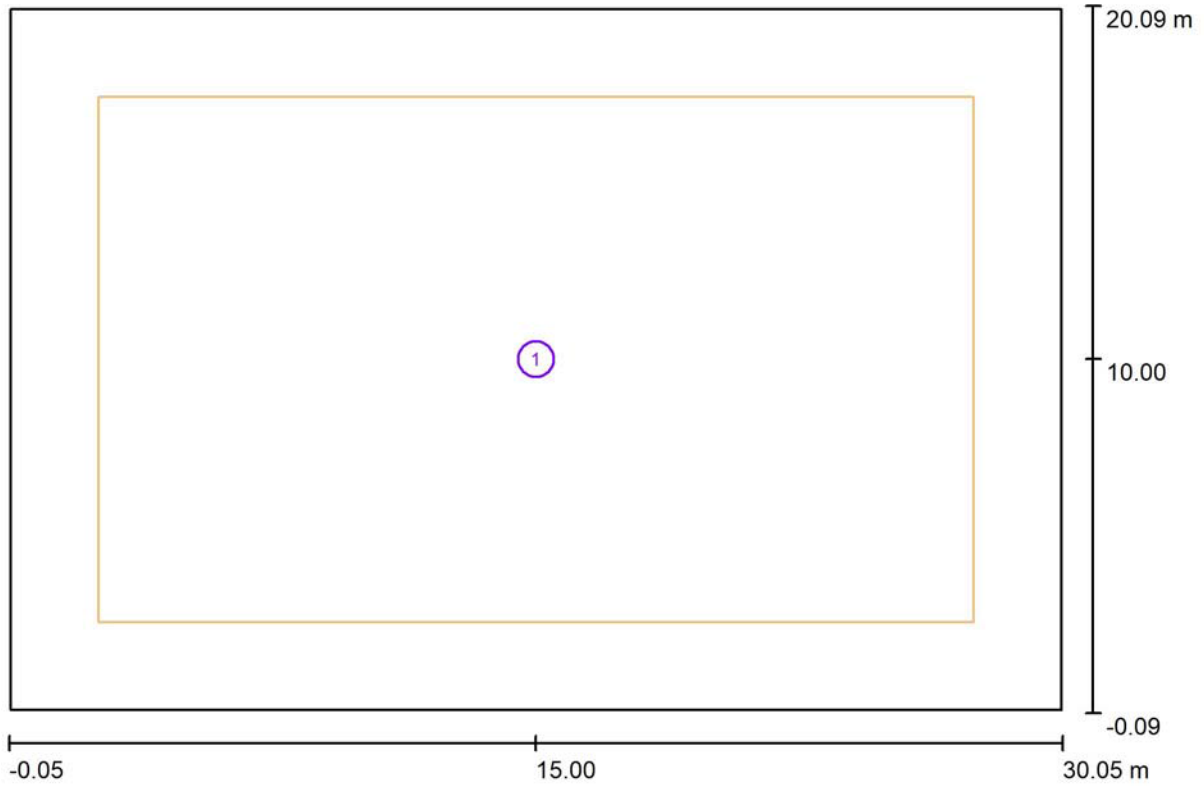


### Lista e pjesëve të ndriçuesit

Nr.	Copë	Emërtimi
1	8	Disano 1787 Astro LED - asymmetric 50° - 48000lm Disano 1787 28 Led 1050mA CLD CELL graphite (ose ekuivalent)

\* Specifikimet teknike të modifikuara

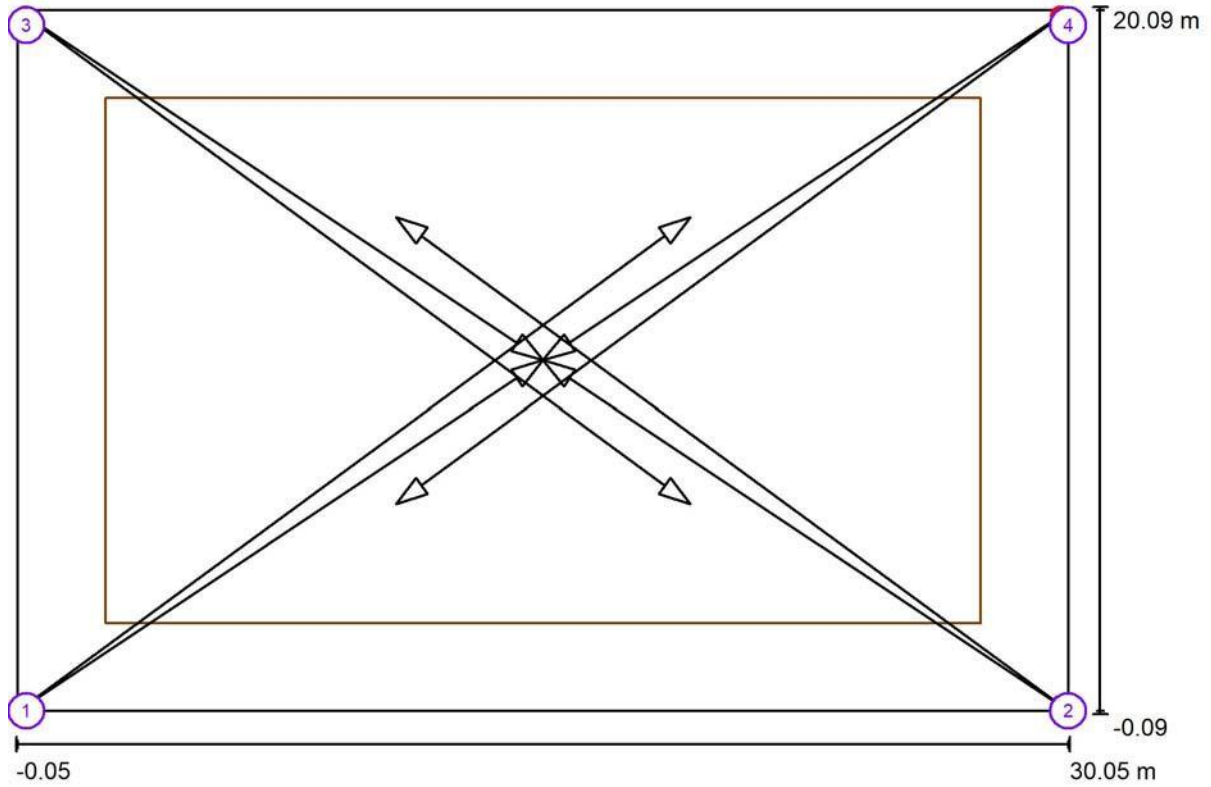
### Ambienti i Jashtëm / Mjedisi sportiv



#### Lista e pjesëve të mjedisi sportiv

Nr.	Copë	Emërtimi
1	1	Zona e Përgjithshme Sportive

## Ambienti i Jashtëm / Lista e koordinatave të ndriçuesëve



### Lista e ndriçuesëve sportivë

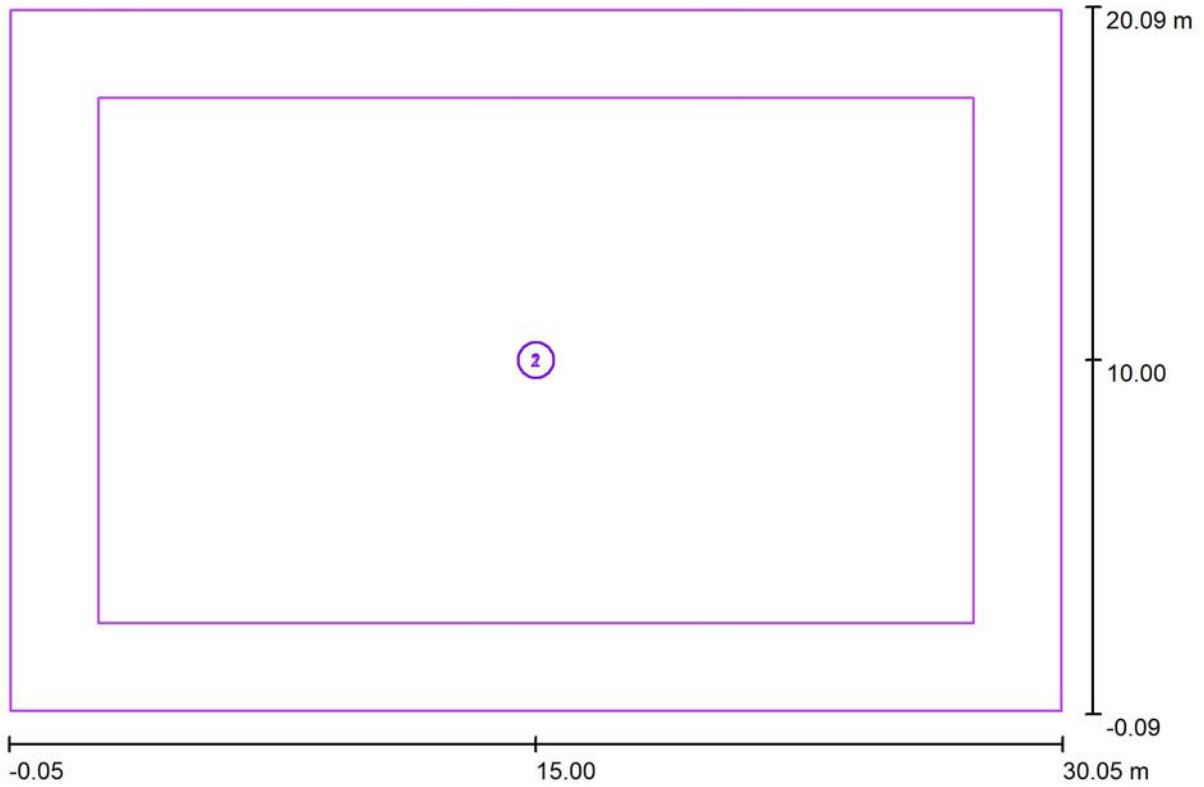
Ndriçues	Indeksi	Pozicioni [m]			Drejtimi [m]			Këndi [°]	Përvijimi
		X	Y	Z	X	Y	Z		
Disano 1787 Astro LED - asymmetric 50° - 48000lm Disano 1787 28 Led 1050mA CLD CELL graphite (ose ekuivalent)	1	0.000	0.000	12.000	15.000	10.000	0.000	33.6	(C 90, G IMax)
Disano 1787 Astro LED - asymmetric 50° - 48000lm Disano 1787 28 Led 1050mA CLD CELL graphite (ose ekuivalent)	2	30.000	0.000	12.000	15.000	10.000	0.000	33.6	(C 90, G IMax)
Disano 1787 Astro LED - asymmetric 50° - 48000lm Disano 1787 28 Led 1050mA CLD CELL graphite (ose ekuivalent)	3	0.000	20.000	12.000	15.000	10.000	0.000	33.6	(C 90, G IMax)
Disano 1787 Astro LED - asymmetric 50° - 48000lm Disano 1787 28 Led 1050mA CLD CELL graphite (ose ekuivalent)	4	30.000	20.000	12.000	15.000	10.000	0.000	33.6	(C 90, G IMax)

## Ambienti i Jashtëm / Lista e koordinatave të ndriçuesëve

### Lista e ndriçuesëve sportivë

Ndriçues	Index	Pozicioni [m]			Drejtimi [m]			Këndi [°]	Përvijimi
		X	Y	Z	X	Y	Z		
Disano 1787 Astro LED - asymmetric 50° - 48000lm Disano 1787 28 Led 1050mA CLD CELL graphite (ose ekuivalent)	1	0.000	0.000	12.000	19.200	14.100	0.000	26.7	(C 90, G IMax)
Disano 1787 Astro LED - asymmetric 50° - 48000lm Disano 1787 28 Led 1050mA CLD CELL graphite (ose ekuivalent)	2	30.000	0.000	12.000	10.800	14.100	0.000	26.7	(C 90, G IMax)
Disano 1787 Astro LED - asymmetric 50° - 48000lm Disano 1787 28 Led 1050mA CLD CELL graphite (ose ekuivalent)	3	0.000	20.000	12.000	19.200	5.900	0.000	26.7	(C 90, G IMax)
Disano 1787 Astro LED - asymmetric 50° - 48000lm Disano 1787 28 Led 1050mA CLD CELL graphite (ose ekuivalent)	4	30.000	20.000	12.000	10.800	5.900	0.000	26.7	(C 90, G IMax)

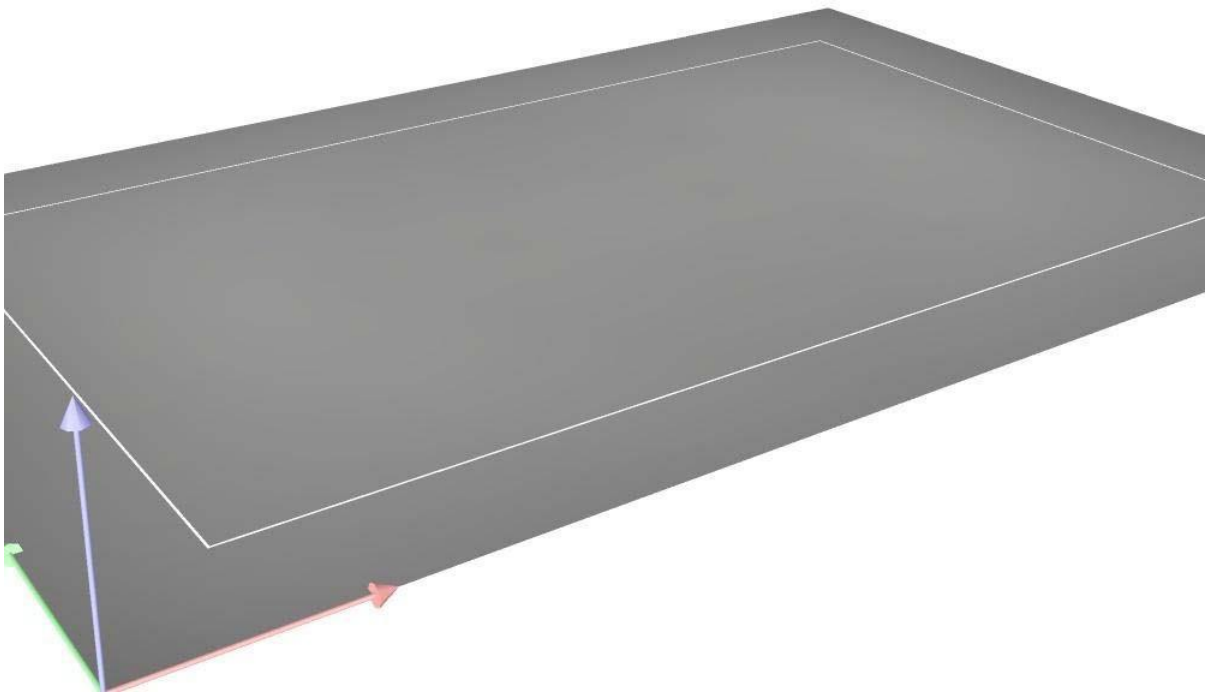
### Ambienti i Jashtëm / Rrjeti i Ilogaritjes (Lista e koordinatave)



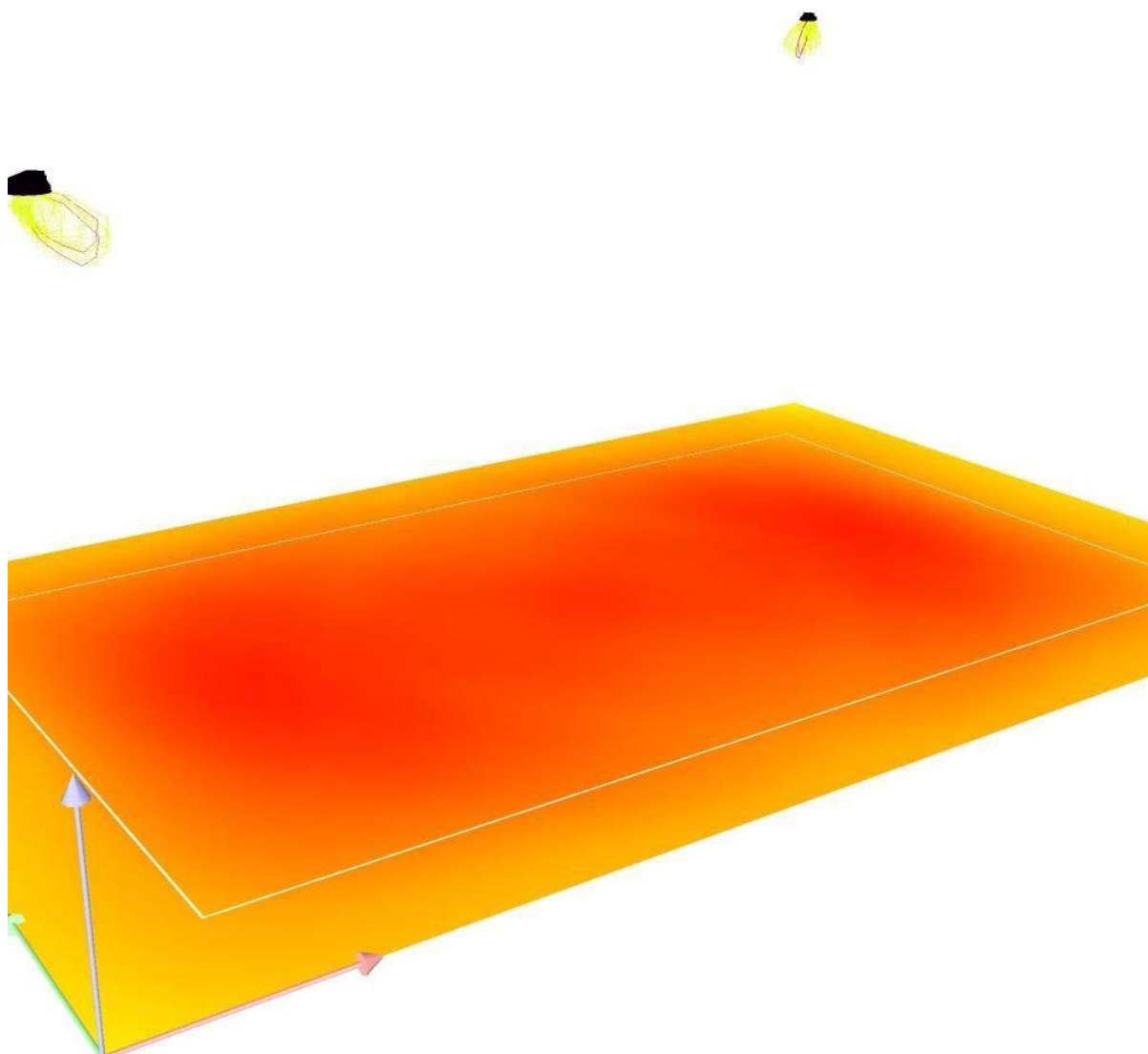
#### Lista e rrjetit të Ilogaritjes

Nr.	Emërtimi	Pozicioni			Përmasa [m]		Rrotullimi [°]		
		X	Y	Z	L	W	X	Y	Z
1	Rrjeti i Ilogaritjes së zonës së përgjithshme sportive (PA)	15.000	10.000	0.000	25.000	15.000	0.0	0.0	0.0
2	Rrjeti i Ilogaritjes së zonës së përgjithshme sportive (TA)	15.000	10.000	0.000	30.000	20.000	0.0	0.0	0.0

## Ambienti i Jashtëm / Paraqitje 3D



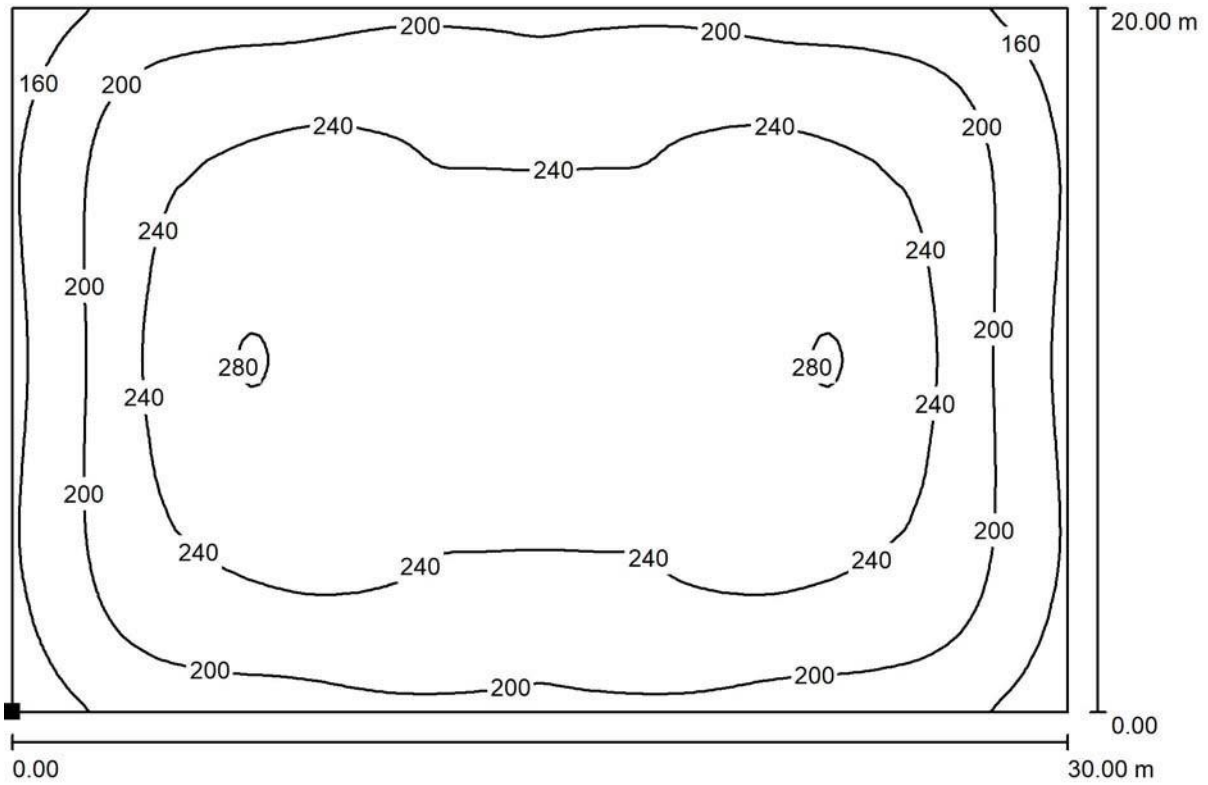
# Ambienti i jashtëm / Paraqitje me ngjyra të reme



0 10 20 30 40 100 200 300 400

lx

**Ambienti i jashtëm / Elementët tokësorë / Sipërfaqja / Izolimi (E)**



Pozicioni i sipërfaqes në ambientin e jashtëm: Pikat:  
(0.000 m, 0.000 m, 0.000 m)



Rrjet: 128 x 128 Pika

$E_{av}$  [lx]  
228

$E_{min}$  [lx]  
124

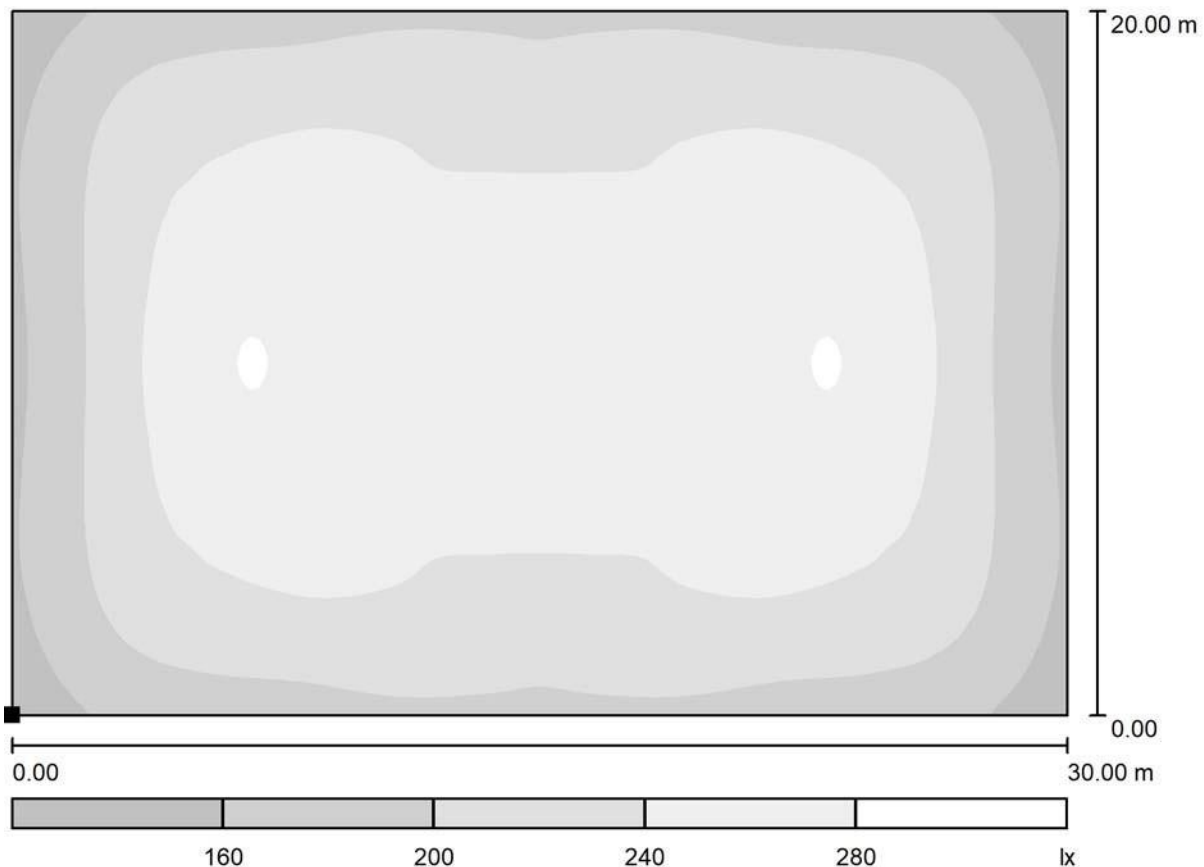
$E_{max}$  [lx]  
282

$u_0$   
0.546

$E_{min} / E_{max}$   
0.442



**Ambienti i jashtëm / Elementët tokësorë / Sipërfaqja / Bardh e zi (E)**



Pozicioni i sipërfaqes në ambientin e jashtëm: Pikat: (0.000 m, 0.000 m, 0.000 m)



Rrjet: 128 x 128 Pika

$E_{av}$  [lx]  
228

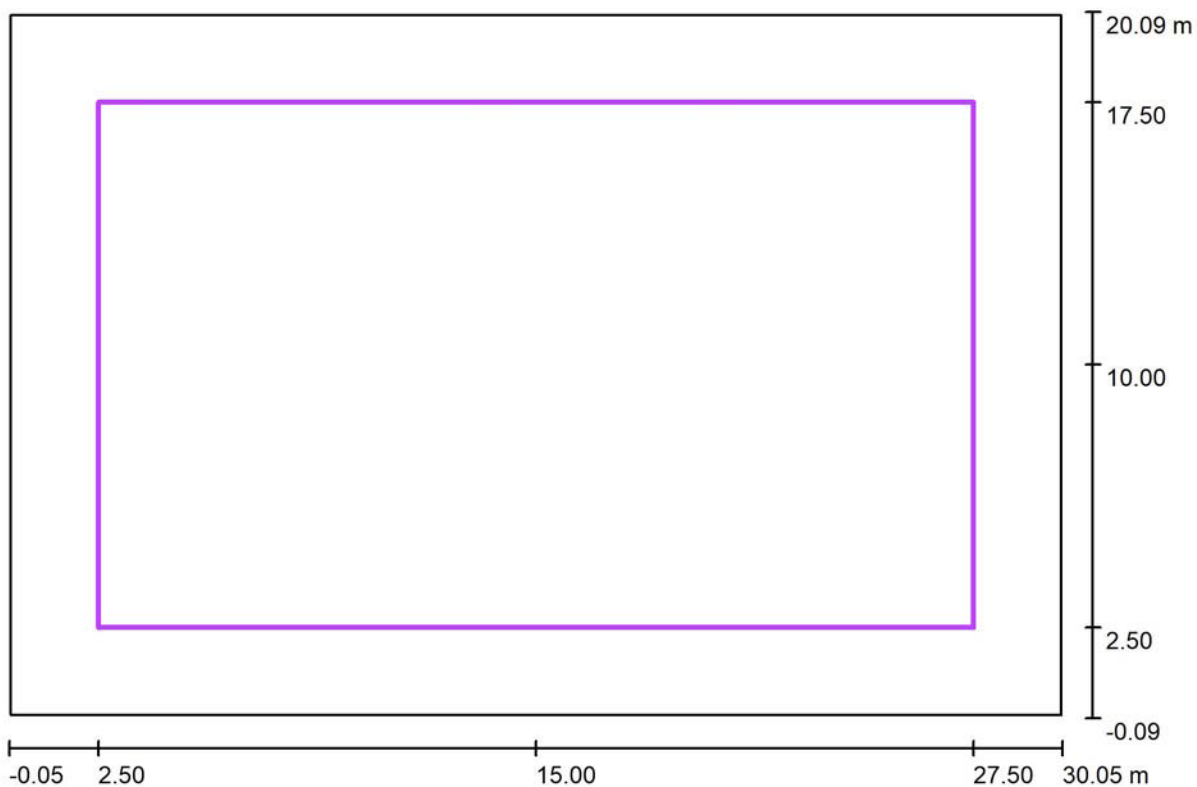
$E_{min}$  [lx]  
124

$E_{max}$  [lx]  
282

$u_0$   
0.546

$E_{min} / E_{max}$   
0.442

## Ambienti i Jashtëm / Zona e Përgjithshme Sportive / Rrjeti Llogaritës (PA) / Përmbledhje



Scale 1 : 216

Pozicioni: (15.000 m, 10.000 m, 0.000 m)

Përmasa: (25.000 m, 15.000 m)

Rrotullimi: (0.0°, 0.0°, 0.0°)

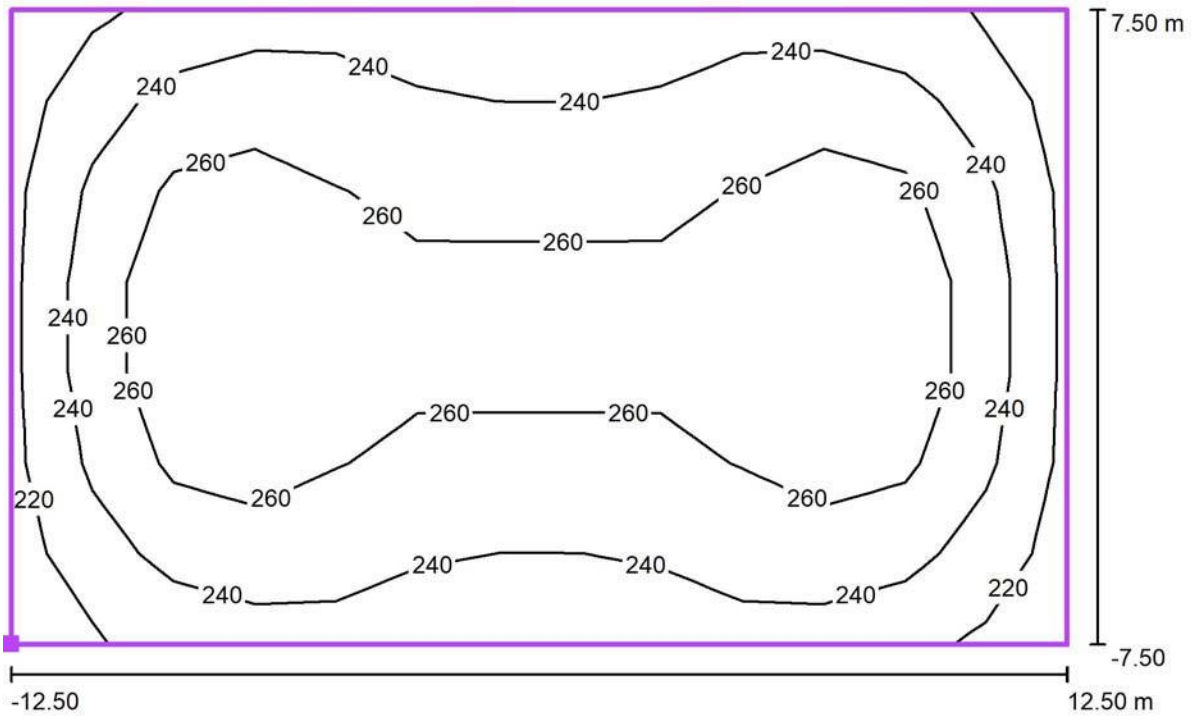
Tipi: Normal, Rrjet: 13 x 7 Pika

### Përmbledhje e rezultateve

Nr.	Tipi	$E_{av}$ [lx]	$E_{min}$ [lx]	$E_{max}$ [lx]	$u0$	$E_{min} / E_{max}$	$E_{h\ m} / E_m$	H [m]
1	perpendikular	250	216	280	0.86	0.77	/	0.000

$E_{h\ m} / E_m$  = Lidhja midis ndriçimit horizontal horizontal dhe vertikal, H = Lartësia Matëse

**Ambienti i Jashtëm / Zona e Përgjithshme Sportive / Rrjeti Llogaritës (PA)/ Izolimi (E, Perpendikular)**



Vlerat në Lux,

Pozicioni i sipërfaqes në ambientin e jashtëm: Pikat: (2.500 m, 2.500 m, 0.000 m)



Rrjet: 13 x 7 Pika

$E_{av}$  [lx]  
250

$E_{min}$  [lx]  
216

$E_{max}$  [lx]  
280

$u_0$   
0.86

$E_{min} / E_{max}$   
0.77

## Ambienti i Jashtëm / Zona e Përgjithshme Sportive / Rrjeti Llogaritës (TA) / Përmbledhje



Scale 1 : 216

Pozicioni: (15.000 m, 10.000 m, 0.000 m)

Përmasa: (30.000 m, 20.000 m)

Rrotullimi: (0.0°, 0.0°, 0.0°)

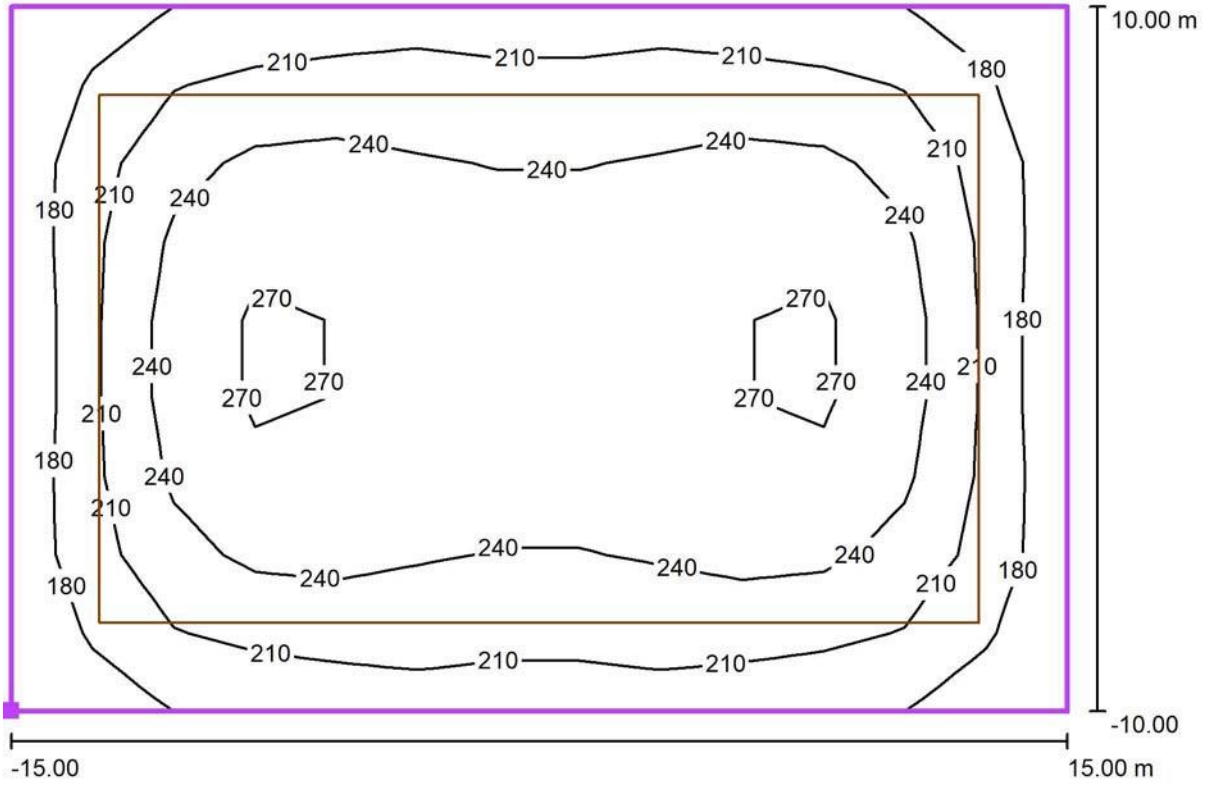
Tipi: Normal, Rrjet: 13 x 9 Pika

### Përmbledhje e rezultateve

Nr.	Tipi	$E_{av}$ [lx]	$E_{min}$ [lx]	$E_{max}$ [lx]	$u0$	$E_{min} / E_{max}$	$E_{h\ m} / E_m$	H [m]
1	perpendikular	228	158	275	0.69	0.57	/	0.000

$E_{h\ m} / E_m$  = Lidhja midis ndriçimit horizontal horizontal dhe vertikal, H = Lartësia Matëse

**Ambienti i Jashtëm / Rrjeti Llogaritës (TA) / Izolimi (E,  
Perpendikular)**



Vlerat në Lux

Pozicioni i sipërfaqes në ambientin e jashtëm: Pikat:  
(0.000 m, 0.000 m,  
0.000 m)



Rrjet: 13 x 9 Pika

$E_{av}$  [lx]  
228

$E_{min}$  [lx]  
158

$E_{max}$  [lx]  
275

$u_0$   
0.69

$E_{min} / E_{max}$   
0.57