

SPECIFIKIME TEKNIKE

PROJEKT - ZBATIM:

“QENDËR RINORE NË LIBRAZHD”

PERMBAJTJA

KAPITULLI 1	1
TË PËRGJITHSHME	2
1.1 Te pergjitheshme	3
1.2 Zevendesimet	4
1.3 Dokumentat dhe vizatimet.....	5
1.4 Kostot e Sipermarresit per mobilizim dhe punime te perkoheshme.....	6
1.5 Hyrja ne sheshin e ndertimit.....	7
1.6 Furnizimi me uje	8
1.7 Furnizimi me energji elektrike.....	9
1.8 Piketimi i punimeve	10
1.9 Fotografite e sheshit te ndertimit	11
1.10 Bashkepunimi ne zone.....	12
1.11 Mbrojtja e punes dhe e publikut.....	13
1.12 Mbrojtja e ambientit.....	14
1.13 Transporti dhe magazinimi i materialeve	15
1.14 Sheshi per magazinim	16
1.15 Kopjimi i vizatimeve (Vizatimet siç eshte zbatuar)	17
1.16 Pastrimi perfundimtar i zones.....	18
1.17 Provat	19
KAPITULLI 2	20
GËRMIMET	21
2.1 Qellimi	22
2.2 Percaktimet.....	23
2.3 Germimi.....	24
2.4 Trajtimi/Ngjeshja e Zonave te Germuara	25
2.5 Pastrimi i sheshit.....	26
2.6 Germimi per Strukturat	27
2.7 Germimi i kanaleve per tubacionet	28
2.8 Perdorimi i Materialeve te germimit	29
2.9 Ndertimi i mbushjeve.....	30
2.10 Rimbushja e Themeleve.....	31
2.11 Perforcimi i ndertesave.....	32

2.12	Perforcimi dhe veshja e germimeve.....	33
2.13	Mirembajtja e germimeve	34
2.14	Largimi i ujerave nga punimet e germimit	35
2.15	Perforcimi dhe mbulimi ne vend	36
2.16	Mbrojtja e sherbimeve ekzistuese	37
2.17	Heqja e materialeve te teperta nga germimi	38
2.18	Pershkrimi i cmimit njesi per germimet	39
2.19	Matjet.....	40
KAPITULLI 3.....		41
PUNIME MBUSHJE DHE MBULIMI		42
3.1	Te pergjithshme	43
3.2	Mbushja dhe mbulimi	44
3.3	Ngjeshja.....	45
3.4	Çmimi njesi per mbushje, mbulim me zhavorr ose rere dhe ngjeshje	46
KAPITULLI 4.....		47
PUNIMET E SHTRESAVE		48
4.1	Nenshtresa me materiale granulare	49
4.1.1	Qellimi.....	50
4.1.2	Materialet	51
4.1.3	Ndertimi	52
4.1.4	Tolerancat ne Ndertim	53
4.1.5	Kryerja e provave (a).....	54
4.2	Shtresat baze me gure te thyer (cakell).....	55
4.2.1	Qellimi dhe definicioni.....	56
4.2.2	Materialet	57
4.2.3	Ndertimi	58
4.2.4	Tolerancat ne Ndertim	59
4.2.5	Kryerja e Provave Materiale.....	60
4.3	Detaje teknologjike	61
4.4	Detaje fasade.....	62
KAPITULLI 5.....		63
BETONET		64
5.1	Te pergjithshme	65
5.2	Kontrolli i cilesise	66
5.3	Puna pergatitore dhe inspektimi	67

5.4	Materialet.....	68
5.5	Kerkesat per perzjerjen e betonit.....	69
5.6	Matja e materialeve.....	70
5.7	Metodat e perzjerjes	71
5.8	Provat e fortesise gjate punes.....	72
5.9	Transportimi i betonit	73
5.10	Hedhja dhe ngjeshja e betonit.....	74
5.11	Betonim ne kohe te nxehte	75
5.12	Kujdesi per betonin	76
5.13	Forcimi i betonit	77
5.14	Hekuri i armimit.....	78
5.15	Kallepet ose armaturat.....	79
5.16	Ndertimi dhe cilesia e armatures.....	80
5.17	Heqja e armatures	81
KAPITULLI 6.....		82
PUNIMET E ELEKTRIKUT		83
6.1	Kriteret baze	84
6.2	Paneli	85
6.3	Automatet.....	86
6.4	Panelet e jashtëm.....	87
6.5	Percjellesat dhe Kabllot	88
	Kabllimi Fuqise (AC)	89
6.6	Tubat.....	90
6.7	Ndriçues	91

KAPITULLI 1
TË PËRGJITHSHME

1.1 Te pergjitheshme

Paragrafet ne kete kapitull jane plotesuese te detajeve te dhena ne Kushtet e Kontrates. Te gjitha materialet dhe elementet e perdorur nga zbatuesi duhet te kontrollohen dhe aprovohen nga grupi i projektimit. Nese materialet dhe elementet nuk jane te aprovuar nga grupi i projektimit zbatuesi rrezikon zevendesimin e tyre me ato te aprovuara.

1.2 Zevendesimet

Zevendesimi i materjaleve te specifikuara ne Dokumentin e Kontrates do te behen vetem me aprovimin e Mbikqyresit te Punimeve ne se materjali i propozuar per tu zevendesuar eshte i njejte ose me i mire se materjalet e specifikuara ; ose ne se materjalet e specifikuara nuk mund te sillen ne sheshin e ndertimit ne kohe per te perfunduar punimet e Kontrates per shkak te kushteve jashte kontrollit te Sipermarresit. Qe kjo te merret ne konsiderate, kerkesa per zevendesim do te shoqerohet me nje dokument deshmi te cilesise, ne formen e kuotimit te certifikuar dhe te dates se garancise te dorezimit nga furnizuesit e te dy materjaleve, si te materialit te specifikuar ashtu edhe te atij qe propozohet te ndryshohet.

1.3 Dokumentat dhe vizatimet

Sipermarresi do te verifikojte te gjitha dimensionet, sasite dhe detajet te treguar ne Vizatimet, Grafiket,ose te dhena te tjera dhe Punedhenesi nuk do te mbaje pergjegjesi per ndonje mangesi ose mosperputhje te gjetur ne to. Mos zbulimi ose korrigjimi i gabimeve ose mosperputhjeve nuk do ta lehtesoje Sipermarresin nga pergjegjesia per pune te pakenaqeshme. Sipermarresi do te marre persiper te gjitha pergjegjesine ne berjen e llogaritjeve te madhesive, llojeve dhe sasive te materialeve dhe pajisjeve te perfshira ne punen qe duhet bere sipas Kontrates. Ai nuk do te lejohet te kete avantazhe nga ndonje gabim ose mosperputhje, ndersa nje udhezim i plote do te jepet nga Punedhenesi ne se gabime te tilla ose mosperputhje do te zbulohen.

1.4 Kostot e Sipermarresit per mobilizim dhe punime te perkoheshme

Do te kihet parasysh qe Sipermarresit nuk do ti behet asnje pagese mbi cmimet njesi te kuotuarra per kostot e mobilizimit d.m.th. per sigurimin e transportit, drite, energjine, veglat dhe pajisjet,ose per furnizimin e godines dhe mirembajtjen e impjanteve te ndertimit, rrugeve te hyrjes, te komoditeteve sanitare heqje e mbeturinave, punen, furnizimin me uje, mbrojtjen kundra zjarrit, bangot e punes, rojet, rrjetin telefonik si dhe struktura te tjera te perkoheshme, pajisje dhe materjale, ose per kujdesin mjeksor dhe mbrojtjen e shendetit, ose per patrullat dhe rojet, ose per ndonje sherbim tjetër, lehtesi, gjera, ose materjale te nevojshme ose qe kerkohen per zbatimin e punimeve ne perputhje me ate qe eshte parashikuar ne Kontrate.

1.5 Hyrja ne sheshin e ndertimit

Sipermarresi duhet te organizoje punen per ndertimin, mirembajen dhe me pas te spostoje dhe ta rivendose cdo rruge hyrje qe do te duhet ne lidhje me zbatimin e

punimeve. Zhvendosja do të përfshijë përshtatjen e zonës me çdo rrugë hyrje dhe se paku me shkallë sigurie, qëndrueshmëri dhe të kullimit të ujërave sipërfaqësore të njëjta me ato që ekzistojnë përpara se Sipermarresi të hynte në Shesh.

1.6 Furnizimi me ujë

Uji, që nevojitet për zbatimin e punimeve, do të merret nga rrjeti kryesor nëpërmjet një matësi në pikën me të afërt të mundshme. Sipermarresi do të shtrijë rrjetin e vet të perkoheshëm të tubacioneve. Lidhjet me rrjetin kryesor dhe kostot për këto do të paguheshin nga Sipermarresi. Në rastet kur nuk ka mundësi lidhje me rrjetin kryesor, Sipermarresi duhet të bëjë vetë përpjekjet për furnizimin me ujë higjienikisht të pastër dhe të pijshëm për punetoret dhe punimet.

1.7 Furnizimi me energji elektrike

Sipermarresi do të bëjë përpjekjet dhe me shpenzimet e tij për furnizimin me energji elektrike në kantier, si me kontraktim me KESH – in, kur lidhjet me rrjetin kryesor lokal janë të mundura, ose duke parashikuar gjeneratorin e vet për të përbushur kërkesat.

1.8 Piketimi i punimeve

Sipermarresi, me shpenzimet e tij duhet të bëjë ndërtimin e modinave dhe të piketave sic kërkohet, në përputhje me informacionin bazë të Punedhënesit, dhe do të jetë përgjegjës i vetëm për përpikërimet.

Sipermarresi do të jetë përgjegjës për të kontrolluar dhe verifikuar informacionin bazë që i është dhënë dhe në asnjë mënyrë nuk do të lehtësohet nga përgjegjësia e tij nëse një informacion i tillë është i manjet, jo autentik ose jo korrekt. Ai ndërkohë do të jetë subjekti që do të kontrollohet dhe rishikohet nga Punedhënesi, dhe në asnjë rast nuk i jepet e drejta të bëjë ndryshime në vizatimet e kontratës, për asnjë lloj kompensimi për korrigjimet e gabimeve ose të mangësive. Sipermarresi do të furnizojë dhe mirëmbajë me shpenzimet e tij, rrethimin dhe materialet tjera të tilla dhe të japë asistencë nëpërmjet një stafi të kualifikuar sic mund të kërkohet nga Punedhënesi për kontrollin e modinave dhe piketave.

Sipermarresi do të ruajë të gjitha pikat e akseve, modinat, shenjat e kuotave, të bera ose të vendosura gjatë punës, të mbulojë koston e rivendosjes së tyre nëse ato demtohen dhe të mbulojë të gjitha shpenzimet për ndreqjen e punës së bërë jo mirë për shkak të mosmirëmbajtjes ose mbrojtjes ose spostimit pa autorizim të këtyre pikave të vendosura, modinave dhe piketave.

Përpara çdo aktiviteti ndërtimor, Sipermarresi do të ketë linjat e furnizimit me ujë dhe energji elektrike të vendosura në terren, të drejten e kalimit të qartë dhe të sheshuar, gati për fillimin e punimeve. Çdo punë e bërë jashtë akseve, kuotave dhe kufijve të treguara në vizatime ose të mosmiratuara nga Punedhënesi nuk do të paguhet, dhe Sipermarresi do të mbulojë me shpenzimet e tij gërmimet shtesë gjithmone nën drejtimin e Mbikqyresit të Punimeve.

1.9 Fotografite e sheshit të ndërtimit

Sipermarresi duhet të bëjë fotografi me ngjyra sipas udhëzimeve të Mbikqyresit të Punimeve në vendet e punës për të demonstruar kushtet e sheshit përpara fillimit, progresin gjatë punës së ndërtimit dhe mbas përfundimit të punimeve. Nuk do të behen pagesa për fotografimin e kantierit të punimeve pasi këto shpenzime janë

parashikuar te mbulohen nen koston administartive te Sipermarresit.

1.10 Bashkepunimi ne zone

Ndertimi do te behet ne zona te kufizuara. Sipermarresi duhet te kete vecanerisht kujdes ne:

- a) nevojen per te mirembajtur sherbimet ekzistuese dhe mundesite e kalimit per banoret dhe tregetaret qe jane ne zone, gjate periudhes se ndertimit.
- b) prezencen e mundeshme te kontraktoreve te tjere ne zone me te cilet do te koordinohet puna

E gjithë puna, do te behet ne nje menyre te tille, qe te lejoje hyrjen dhe perballimin e te gjithë pajisjeve te mundeshme per ndonje Kontraktor tjetër dhe punetoreve te tij, stafin e Punedhënesit si edhe te cdo punojnjesi qe mund te punesohet ne zbatim dhe/ose punimet ne zone ose prane saj per cdo objekt qe ka lidhje me Kontraten ose cdo gje tjetër.

Ne pregatitjen e programit te tij te punes, Sipermarresi gjate gjithë kohes do te beje llogari te plote dhe do te koeporoje me programin e punes se Kontraktoreve te tjere, ne menyre qe te shkaktoje nje minimum interference me ta dhe me publikun.

1.11 Mbrojtja e punes dhe e publikut

Sipermarresi do te mare masa paraprake per mbrojtjen e punetoreve te punesuar dhe te jetes publike si edhe te pasurive ne dhe rreth sheshit te ndertimit. Masat e sigurimit paraprak te ligjeve te aplikushme, kodeve te ndertesave dhe te ndertimit do te respektohen. Makinerite, pajisjet dhe cdo rrezik do te kqyren ose eliminohen ne perputhje me masat paraprake te sigurimit.

Gjate zbatimit te punimeve Sipermarresi, me shpenzimet e veta, duhet te vendosi dhe te mirembaje gjate nates pengesa te tilla dhe drita te cilat do te parandalojne ne menyre efektive aksidentet. Sipermarresi duhet te siguroje pengesa te pershtateshme, shenja me drite te kuqe "rrezik" ose "kujdes" dhe vrojtues ne te gjitha vendet ku punimet mund te shkaktojne crregullime te trafikut normal ose qe perbejne ne ndonje menyre rrezik per publikun

1.12 Mbrojtja e ambientit

Sipermarresi, me shpenzimet e veta, duhet te ndermarre te gjithë veprimet e mundshme per te siguruar qe ambjenti lokal i sheshit te ruhet dhe qe linjat e ujit, toka dhe ajri (duke perfshire edhe zhurmat) te jene te pastra nga ndotja per shkak te punimeve te kryera. Mos plotesimi i kesaj klauzole ne baze te evidentimit nga Mbikqyresi i Punimeve, mund te coje ne nderprerjen e kontrates.

1.13 Transporti dhe magazinimi i materialeve

Transporti i cdo materiali nga Sipermarresi do te behet me makina te pershtateshme te cilat kur ngarkohen nuk shkaktojne derdhje dhe e gjithë ngarkesa te jete e siguruar. Ndonje makine qe nuk ploteson kete kerkese ose ndonje nga rregullat ose ligjet e

qarkullimit do të hiqet nga kantjeri. Të gjitha materialet që sillen nga Sipermarresi, duhet të stivohen ose të magazinohen në mënyrë të përshtatshme për të mbrojtur nga rreshqitjet, demtimet, thyerjet, vjedhjet dhe në dispozicion, për të kontrolluar nga Mbikqyresi i Punimeve në çdo kohë.

1.14 Sheshi për magazinim

Sipermarresi duhet të bejë me shpenzimet e tij marrjen me qira ose blerjen e një terreni të mjaftueshëm për ngritjen e magazinave me shpenzimet e tij.

1.15 Kopjimi i vizatimeve (Vizatimet siç është zbatuar)

Sipermarresi duhet të përgatise vizatimet për të gjitha punimet “siç janë faktikisht zbatuar” në terren. Vizatimet do të behen në një standart të ngjashëm me ato të vizatimeve të Kontrates.

Gjate zbatimit të punimeve në kantier, Sipermarresi do të ruajë të gjithë **informacionin e nevojshëm për përgatitjen e “Vizatimeve siç është zbatuar”**. Do të shenojë në mënyrë të qartë vizatimet dhe të gjitha dokumentat e tjera të cilat mbulojnë punën e vazhdueshme të perfunduar, material i cili do të jetë i disponueshëm në çdo kohë gjatë zbatimit për Menaxherin e Projektit. Këto vizatime do të azhurnohen në mënyrë të vazhdueshme dhe do t'i dorëzohen Mbikqyresit të Punimeve çdo muaj për aprovim, pasi Punimet të kenë perfunduar, sepse bashku me kopjen perfundimtare. Materiali i kësaj lloji do të dorëzohet në kopje leter.

Vizatimet e riprodhuara do të përfshijnë pozicionin dhe shtrirjen e të gjithë konstruksioneve mbajtëse të lëna gjatë germimeve dhe vendosjen e saktë të të gjithë shërbimeve që janë ndeshur gjatë ndërtimit. Sipermarresi gjithashtu duhet të përgatise seksionet e profilit gjatësor të rishikuar, pajisur me shënime që tregojnë shtresat e tokës që hasen gjatë të gjithë punimeve të germimit.

Si perfundim, kopjet e riprodhuara të Vizatimeve “siç është zbatuar” do t'i dorëzohen Mbikqyresit të Punimeve për aprovim. Vizatimet “siç është zbatuar”, të aprovuara, do të behen prona e Punuesit.

Nuk do të behen pagesa për berjen e Vizatimeve “siç është zbatuar” dhe Manualeve, pasi kosto e tyre është parashikuar të mbulohet nga shpenzimet administrative të Sipermarresit.

1.16 Pastrimi perfundimtar i zones

Në perfundim të punës, sa herë që është e aplikueshme Sipermarresi, me shpenzimet e tij, duhet të pastrojë dhe të heqë nga sheshi të gjitha impiantet ndërtimore, materialet që kanë tepruar, mbeturinat, skelerite dhe ndertimet e perkoheshme të çdo lloji dhe të lere sheshin e tere dhe veprat të pastra dhe në kondita të pranueshme. Pagesa perfundimtare e Kontrates do të mbahet deri sa kjo të realizohet dhe pasi të jepet miratimi nga Mbikqyresi i Punimeve.

1.17 Provat

Ky seksion përfaqëson procedurat e kryerjes së provave për materialjet me qëllim që të sigurojë dhe përputhje me kërkesat e Specifikimeve.

Tipi dhe Zbatimi i Provave

Do te kryhen provat e meposhtme:

- Permbajtja e Ujit
- Densiteti Specifik
- Indeksi i Plasticitetit
- Densiteti ne gjendje te thate (Metoda e Zevendesimit me Rere)
- Shperndarja Sipas Madhesis se Grimcave (Sitja)
- Proktori i Modifikuar dhe Normal
- CBR (California Bearing Ratio)
- Provat e Bitumit
- Provat e Betonit (Thermimi i Kampioneve)

Standartet per Kryerjen e Provave

Te gjitha provat do te behen ne perputhje me metodat standarte shqiptare ose me te tjera nderkombetare te aprovuara.

Marrja e Kampioneve edhe Numri i Provave

Metoda e marrjes se kampioneve do te jete sic eshte specifikuar ne metodat e aplikueshme te marrjes se kampioneve dhe te kryerjes se provave ose sic udhezohet nga Mbikqyresit te Punimeve.

Frekuenca e kryerjes se provave do te perputhet me treguesit ne Specifikimet Teknike dhe nese nuk gjendet atje, do te jepet nga Mbikqyresit te Punimeve. Marrja e ndonje kampioni shtese mund te udhezohet nga Mbikqyresit te Punimeve.

Ene te tilla si canta, kova e te tjera, do te jepen nga Sipermarresi. Marrja e kampioneve do te kryhet nga Sipermarresi ne vendet dhe periodhat qe udhezohet nga Mbikqyresit te Punimeve. Marrja, transportimi e sjellja e tyre ne laborator do te behet nga Sipermarresi.

Nderprerja e Punimeve

Nderprerja e punimeve per arsye te marrjes se kampioneve do te perfshihet ne grafikun e punimeve te Sipermarresit. Nuk do te pranohet asnje ankese nga nderprerja e punimeve, per shkak te marrjes se kampioneve.

Provat ne laborator, do te behen ne nje kohe te pershtatshme me metoden e pershkruar.

Provat e Kryera nga Sipermarresi

Per arsye krahasimi, Sipermarresi eshte i lire te kryeje vete ndonje prej provave. Rezultatet e provave te tilla do te pranohen vetem kur te kryhen ne nje laborator te aprovuar me shkrim nga Mbikqyresit te Punimeve. Te gjitha shpenzimet e provave te tilla pavaresisht se nga vijne rezultatet do te mbulohe nga Sipermarresi.

KAPITULLI 2

GËRMIMET

2.1 Qellimi

Ky seksion permban percaktimet e pergjithshme dhe kerkesat per punimet e germimeve ne toke (ne vellim dhe/ose me shtresa) dhe germimet per struktura ne kanale, perfshire germim nen uje. Me tej ajo mbulon te gjitha punimet qe lidhen me konstruksionin e prerjeve, largimin e materialeve te papershtatshme ne hedhurina, dhe rifiniturat e shpatit te prerjes.

2.2 Percaktimet

Percaktimet e meposhtme duhet te aplikohen:

DHERAT

Germimi ne dhera duhet te aplikohet ne te gjitha materialet qe mund te germohen si me krahe (perfshi me kazma) ashtu dhe me makineri.

MATERIALE TE PERSHTATSHME

Materialet e pershtatshme do te perfshijne te gjitha materialet qe jane te pranueshme ne perputhje me kontraten e perdorimit ne punimet dhe qe jane ne gjendje te ngjeshen ne je menyre te specifikuar per te formuar mbushje ose trase.

2.3 Germimi

- a) Germimi duhet te kryhet ne perputhje me nivelet dhe vijen e prerjeve sic tregohet ne Vizatime. Cdo thellesi me e madhe e germuar nen nivelin e formacionit, brenda tolerances se lejuar, duhet te behet mire me mbushje me materiale te pranueshme me karakteristika te ngjashme nga Sipermarresi me shpenzimet e tij.
- b) Kujdes i vecante duhet te ushtrohet kur germohen prerje per te mos hequr material pertej vijes se specifikuar te prerjes dhe me pas duke shkaktuar rrezikshmeri per qendrueshmerine strukturore te pjerresise ose duke shkaktuar erozion ose disintegrimin e pjeseve te ngjeshura.
- c) Permasat e prerjeve duhet te jene ne perputhje me detajet e seksione terthore tip sic tregohen ne Vizatime.

2.4 Trajtimi/Ngjeshja e Zonave te Germuara

- a) Zonat dhe pjerresite e prerjeve duhet te jene konform me Vizatimet dhe duhet te rregullohen sipas nje vije te paster te standartit, per nje tip te dhene materiali.
- b) Te gjitha zonat horizontale te germuara, duhet te ngjeshen me nje minimum dendesie te thate prej 95% per dhera te shkrifet dhe 90% per dhera te lidhur.

2.5 Pastrimi i sheshit

Te gjitha sheshet ku do te germohet, do te pastrohen nga te gjitha shkurret, bimet, ferrat, rrenjet e medha, plehrat dhe materiale te tjera siperfaqesore. Te gjitha keto materiale do te spostohen dhe largohen ne menyre qe te jete e pelqyeshme per

Punedhesisin. Te gjitha pemet dhe shkurret qe jane pecaktuar nga Punedhesis qe do te ngelen do te mbrohen dhe ruhen ne menyren e aprovuar.

Te gjitha strukturat ekzistuese te identifikuara per tu prishur do te largohen sipas udhezimeve te Mbikqyresit te Punimeve. Kjo do te perfshije dhe spostimin e themeleve te ndertimeve qe mund te ndeshen.

Sipermarresi do te marre te gjitha masat e nevojeshme per mbrojtjen e vijave ekzistuese te ujit, rrethimeve dhe sherbimeve qe do te mbeten ne sheshin e ndertimit. Kosto e pastrimit te kantierit eshte e detyrueshme te paguhet brenda cmimit njesi per punimet e germimit .

2.6 Germimi per Strukturat

Germimi per strukturat duhet te jete ne perputhje me Vizatimet. Anet duhen mbeshtetur ne menyre te pershtatshme gjate gjithë kohes. Nje alternative eshte qe ato mund te ngjeshen ne menyre te pershtatshme.

Germimet duhet te mbahen te pastra nga uji. Tabani i te gjithë germimeve duhet te nivelohet me kujdes. Cdo pjese me material te bute ose mbeturina shkembi ne taban duhet te hiqet dhe kaviteti qe rezulton te mbusht me beton.

2.7 Germimi i kanaleve per tubacionet

Kanalet do te germohen ne dimensionet dhe nivelin e e treguar ne vizatime dhe /ose ne perputhje me instruksionet me shkrim te Mbikqyresit te Punimeve. Zeri i treguar ne tabelen e Volumeve (Preventiv) lidhur me germimet ,sic eshte largimi i materialit te germuar, etj. do te perfshije cdo lloj kategorie dheu, nese nuk do te jete specifikuar ndryshe. Germimi me krahe eshte gjithashtu i nevojshem ne afersi te intersektimeve te infrastrukturave te tjera per te parandaluar demtimin e tyre. Me perjashtim te vendeve te permendura me siper , mund te perdoren makinerite.

Ne se nuk urdherohet apo lejohet ndryshe nga Mbikqyresi i Punimeve nuk duhet te hapen me shume se 30 metra kanal perpara perfundimit te shtrirjes se tubacionit ne kete pjese kanali. Gjeresia dhe thellesia e kanaleve te tubacioneve do te jete sic eshte percaktuar ne vizatimet e kontrates ose sic do te udhezohet nga Mbikqyresi i Punimeve .

Thellimet per pjeset lidhese do te germohen me dore mbasi fundi i kanalit te jete niveluar. Pervec se kur kerkohet ndryshe, kanalet per tubacionet do te germohen nen nivelin te pjese se poshteme te tubacionit sic tregohet ne vizatime, per te bere te mundur realizimin e shtratit te tubacioneve me material te granular.

2.8 Perdorimi i Materialeve te germimit

Te gjitha materialet e pershtatshme dhe te aprovuara te germimit duhet, persa kohe qe ato jane praktike, te perdoren ne ndertim per mbushje dhe punime rruge.

2.9 Ndertimi i mbushjeve

Tabani i dheut i shtresave rrugore eshte pjese e trupit te dheut ku shperndahen nderjet e shkaktuara nga ngarkesat e levizshme te automjeteve dhe e vete konstruksionit. Ky taban mund te jete ne mbushje ose ne germim. Si ne njerin rast edhe ne tjetrin eshte e

nevojshme qe te sigurohet nje taban, qe te jete ne gjendje te transmetoje me poshte, ne trupin e dheut ngarkesat qe vijne nga shtresat rrugore, pa pesuar deformime mbetese.

Mbushja gjithandej duhet te kete nje densitet qe i referuar standartit AASHTO te modifikuar te jete max. ne te thate jo me pak se 90%, per shtresat e poshtme te ngjeshura dhe 95%, per shtresen e sipërme 30cm (subgrade).

Çdo shtrese duhet te ngjishet me lageshtine optimale duke shtuar ose thare shtresen sipas rastit dhe kerkeses se llojit te materialit qe do te perdoret ne mbushje te rruges.

Çdo shtrese e re ne mbushje duhet te miratohet nga Mbikqyresit te Punimeve, pasi te jete siguruar se shtresa paraardhese nuk ka deformacione ose probleme me burime uji apo lageshtire te tepert.

Zgjedhja e pajisjeve te ngjeshjes eshte e lire te behet nga Sipermarresi, mjafton qe pajisjet

ngjeshese te sigurojne energjiine e nevojshme dhe te arrijne densitetet e kerkuara ne ngjeshje per shtresen ne ndertim.

2.10 Rimbushja e Themeleve

Te gjitha mbushjet per kete qellim duhet te behen me materiale te pershtatshme dhe te ngjeshen, vetem nese tregohet ndryshe ne Vizatime ose urdherohet nga Mbikqyresit te Punimeve.

2.11 Perforcimi i ndertesave

Si pjese e punes ne zerat e germimit Sipermarresi, me shpenzimet e veta, do te perforcoje te gjitha ndertimet, muret si edhe strukturat e tjera qendrueshmeria e te cilave duhet te garantoje mosrrezikimin gjate zbatimit te punimeve dhe do te jete teresisht pergjegjes per te gjitha demtimet e personave ose te pasurive qe do te rezultojne nga aksidentet e ndonje prej ketyre ndertimeve, mureve ose strukturave te tjera.

Neqofte ndonje nga keto pasuri, struktura, instalime ose sherbime do te rrezikohen ose demtohen si rezultat i veprimeve te Sipermarresit, ai menjehere duhet te raportoje per keto rreziqe ose demtime Menaxherin e Projektit si dhe autoritetet qe kane lidhje me te dhe menjehere te mare masa per ndreqjen gjithmone sipas pelqimit te Mbikqyresit te Punimeve ose te autoriteteve perkatese.

2.12 Perforcimi dhe veshja e germimeve

Nese germimi i zakonshem nuk eshte i mundur apo i keshillueshem, gjate germimeve duhet te vendosen struktura mbajtese per te parandaluar demtimet dhe vonesat ne pune si edhe per te krijuar kushte te sigurta pune. Sipermarresi do te furnizojte dhe vendose te gjitha strukturat mbajtese, mbulese, trare dhe mjete te ngjashme te nevojshme per sigurimin e punes, te publikut ne pergjithesi dhe te pasurive qe jane prane. Strukturat mbrojtese do te hiqen sipas avancimit te punes dhe ne menyre te tille qe te parandalojne demtimin e punes se perfunduar si edhe te strukturave e pasurive qe jane prane. Sapo keto te hiqen te gjitha boshlleqet qe mbeten nga heqja e ketyre strukturave duhet te mbushen me kujdes dhe me material te zgjedhur dhe te ngjeshur. Sipermarresi do te jet krejtesisht pergjegjes per

sigurimin e punes ne vazhdim, te punes se perfunduar, te punetoreve, te publikut dhe te pasurive qe jane prane. Kosto e perforcimit dhe veshjes se germimeve eshte perfshire ne cmimin njesi per germimet.

2.13 Mirembajtja e germimeve

Te gjitha germimet do te mirembahen sic duhet nderkohe qe ato jane te hapura dhe te ekspozuara, si gjate dites ashtu edhe gjate nates. Pengesa te mjaftueshme, drita paralajmeruese, shenja, si edhe mjete te ngjashme do te sigurohen nga Sipermarresi. Sipermarresi do te jete pergjegjes per ndonje demtim personi ose pronesie per shkak te neglizhences se tij.

2.14 Largimi i ujerave nga punimet e germimit

Si pjese e punes ne zerat e germimit dhe jo me kosto plus per Punedhenesin, Sipermarresi do te ndertoje te gjitha drenazhimet dhe do te realizoje kullimin me kanale kulluese ,me pompim ose me kova si edhe te gjitha punet e tjera te nevojeshme per te mbajtur pjesen e germuar te paster nga ujerat e zeza dhe nga ujera te jashme gjate avancimit te punes dhe deri sa puna e perfunduar te jete e siguruar nga demtimet. Sipermarresi duhet te siguroje te gjitha pajisjet e pompimit per punimet e tharjes se ujit si edhe personelin operativ, energjine e te tjera, dhe te gjitha keto pa kosto shtese per Punedhenesin. i gjitha uji i pompuar ose i drenazhuar nga vepra duhet te hiqet ne nje menyre te aprovueshme prej Mbikqyresit te

Punimeve. Duhet te meren masa paraprake te nevojeshme kunder permbytjeve .

2.15 Perforcimi dhe mbulimi ne vend

Punedhenesi mund te urdheroje me shkrim qe ndonje ose te gjitha perforcimet dhe strukturat mbajtese te lihen ne vend me qellim te masave paraprake per mbrojtjen nga demtimet te strukturave, te pronesive te tjera ose personave, nese keto struktura mbajtese jane shenuar ne vizatime ose te vendosura sipas udhezimeve, ose nga ndonje arsye tjeter. Nese lihen ne vend keto struktura mbrojtese do te priten ne lartesine sipas udhezimeve te Mbikqyresit te Punimeve. Strukturat mbajtese qe mbeten ne vend do te shtrengohen mire dhe do te paguhen sipas vlerave qe do te bihet dakort reciprokisht ndermjet Sipermarresit dhe Punedhenesit ose sipas cmimit ne Oferte nqs eshte dhene, ose nga nje urdher ndryshimi me shkrim.

2.16 Mbrojtja e sherbimeve ekzistuese

Sipermarresi do te kete kujdes te vecante per sherbimet ekzistuese qe jane nen siperfaqe te cilat mund te ndeshen gjate zbatimit te punimeve dhe qe kerkojne kujdes te vecante per mbrojtjen e tyre , si tubat e kanalizimeve, tubat kryesore te ujesjellesit, kabllot elektrike kabllot e telefonit si dhe bazamentet e strukturave qe jane prane. Sipermarresi do te jete pergjegjes per demtimin e ndonje prej sherbimeve si dhe duhet t'i riparoje me shpenzimet e tij, nese keto sherbime jane ose jo te paraqitura ne projekt. Nese autoritetet perkatese pranojne te rregullojne vete ose nepermjett nje nenSipermarresi te emruar nga ai vete , demet e shkaktuara ne keto sherbime, Sipermarresi do te rimbursoje te gjitha koston e nevojeshme per kete riparim, dhe ne se ai nuk ben nje gje te tille, keto kosto mund i zbriten nga cdo pagese qe

Punedhensei ka per ti bere ose do ti beje Sipermarresit ne vazhdim te punimeve.

2.17 Heqja e materialeve te teperta nga germimi

I gjithë materiali i tepert i germuar nga Sipermarresi do te largohet ne vendet e aprovuara. Kur eshte e nevojshme te transportohet material mbi rruget ose vende te shtruara Sipermarresi duhet ta siguroje kete material nga derdhja ne rruge ose ato vende te shtruara.

2.18 Pershkrimi i cmimit njesi per germimet

Cmimi njesi i zerave te punes per germimet do te perfshine, por nuk do te kufizohen per germime ne te gjithë gjeresine dhe thellesine, me cdo mjet qe te jete i nevojshem, duke perfshire germime me dore, nen apo mbi nivelin e ujrave nentoksore, ose nivelin e ujravea siperfaqesore, perfshire perzierje dheu te cdo lloji, mbeshteteset, perforcimin ne te gjitha thellesite dhe gjeresite, me cdo lloj mjete qe te jete nevoja, perfshire edhe germimet me dore, dhe do te perfshije largimin e ujrave nentoksore dhe siperfaqesor ne cdo sasi dhe nga cdo thellesi, me cdo mjet te nevojshem, do te perfshije nivelimin, sheshimin, ngjeshjen e formacioneve, proven dhe per cdo pune shtese per mbrojtjen e formacioneve perpara cdo inspektimi, sic specifikohet, largimin dhe grumbullimin e pemeve te larguara, rilevimi topografik i kerkuar, vendosja e piketave te perhershme, dhe te atyre te perkoheshme, realizimi i matjeve, sigurimi i instrumentave per tu perdorur nga Mbikqyresi i Punimeve, furnizimi dhe transporti i fuqise puntore, mbajtja e vendit te punes paster dhe ne kushte higjeno- sanitare, dhe cdo nevojë aksidentale e nevojshme per realizimin e Punimeve brenda periudhes se Kontrates dhe pelqimit te Mbikqyresit te Punimeve.

Aty ku materiali i germuar eshte perdorur per mbushje; depozitimi duke perfshire dhe transportin ne dhe nga depozitimi, ngarkimin, shkarkimin, transportin me dore, jane perfshire ne cmimin njesi per germimet.

Kosto e transportimit te materialit te tepert te germuar deri ne vendin e hedhjes, te aprovuar nga Mbikqyresi i Punimeve, nuk perfshihet ne cmimin njesi te germimit. Kosto e transportimit te materialit te tepert ne vendin e hedhjes mbulohet nen cmimin njesi te transportit te materialeve.

Pervec transportimit te materialit te tepert te gjitha llojet e transportit perfshire edhe transportin e materialeve per perforcim, mbulim, pergatitjen e shtratit, etj perfshihen ne cmimin njesi te germimit.

Nese nuk eshte pohuar ndryshe, te gjitha aktivitetet e tjera te pershkrjuara me siper do te konsiderohen te perfshira ne cmimin njesi te germimit.

2.19 Matjet

Te gjitha zerat e germimeve do te maten ne volum. Matja e volumit te germimeve do te bazohet ne dimensionet e marra nga vizatimet ne te cilat percaktohen permasat e germimeve.

Cdo germim pertej limiteve te percaktuara ne keto vizatime, nuk do te paguhet, nese nuk percaktohet me pare me shkrim nga Mbikqyresi i Punimeve. Megjithate, nese germimi eshte me pak se volumi i llogaritur nga vizatimet, do te paguhet volumi faktik i germimeve sipas matjeve faktike.

KAPITULLI 3
PUNIME MBUSHJE DHE MBULIMI

3.1 Te pergjithshme

Punimet mbushese do te realizohen ne perputhje me permasat dhe nivelet qe tegohen ne vizatime dhe/ose sic percaktohen ndryshe me shkrim nga Mbikqyresi i Punimeve. Punimet do te realizohen ne nivelin qe te kenaqin kerkesat e Mbikqyresit te Punimeve.

Materialet qe do te perdoren per punimet mbushese do te jene te lira nga gure dhe pjese te forta me te medha se 75 mm ne cdo permase, dhe gjithashtu te paster nga perbersa druri apo mbeturina te cdo lloji. Materiali mbushes do te ngjeshet sipas menyres se aprovuar.

Kanalet dhe shpatet, transhete dhe mbushjet e rrugeve do te gjeshen gjithashtu. Nese nuk specifikohet ndryshe apo kerkohet ndryshe nga Mbikqyresi i Punimeve, materiali mbushes dhe mbulues do te merret nga punimet e germimeve. Nese Mbikqyresi i Punimeve percakton se materiali nuk eshte i cilesise se duhur ateher, do te perdoret material i zgjedhur i sjelle nga nje zone tjeter. Materiali i zgjedhur do te jete homogjen dhe do ti kushtohet rendesi pastrimit nga llumrat, boshlleqet dhe cdo parregullesia tjeter.

Mbushjet dhe mbulimet do te jene ne shtresezime te vashdueshme dhe gati horizontale per te arritur trashesine e treguar ne vizatime ose sic mund te kushtezohet nga Mbikqyresi i Punimeve. Mbulimi ,ne punimet e mbushjes dhe mbulimit, me material siperfaqesor , nuk eshte i lejueshem. Shtresa e siperme e fundit e mbushjes dhe e mbulimit duhet te mbahet ne gjendje sa me te sheshte te jete e mundur. Ne vendet ku kerkohet mbushje ose mbulim shtese, lartesia e treguar ne vizatime per mbushje dhe mbulim do te rritet ne perputhje me udhezimet e dhena.

3.2 Mbushja dhe mbulimi

Perqatitja e shtratit

Jetegjatesia e tubacioneve Polietilenit te shtruara ne toke varet shume nga cilesia e shtratit.

Materiali dhe ngjeshmeria e duhur e shtratit menjanon difektet qe mund te shkaktohen nga deformimet e padeshiruara dhe mbingarkimet vendore.

A ka nevojte per shtrat te veçante gjykohet sipas llojit te tokes. Shtrati nuk eshte i nevojshem, kur toka eshte e forte, me strukture kokrrizore, dhe $D_{max} < 20$ mm. Por edhe ne keto raste fundi (tabani) duhet ngjeshur. Ne te gjitha rastet e tjera dhe shtrat, me trashesi minimale 10 cm, ne shkemb dhe ne toke me gure 15 cm.

Ne toke te disfavorshme, si toke me shume permbytje organike, les qe shembet lehte, shtrese nen nivelin e ujit freatik, nen shtrat duhet projektuar edhe shtrese mbeshtetese. Materiali dhe se ndertimi i saj percaktohen veçmas per çdo rast nga projektuesi.

Per shtratin mund te perdoret dhe i shkruket dhe i ngjesheshem ose dhe pak i lidhur, pa shuka. Diametrat maksimale te grimcave:

- ne rastin e tubave PVC dhe Polietilenit normale, me faqe te rrafshet: $D_{max} < 20$ mm

- ne rastin e tubave te lemuar $D_{max} < 5$ mm

Ky material shtrati duhet vendosur ne tere zonen e tubit, deri 30 cm mbi buzën e siperme te ketij (shih projektin). Ne tere zonen e tubit hedhja dhe ngjeshja duhet te behen ne shtresa jo me te trasha se 15 cm.

Per tubat me diameter te vogel trashesia e shtreses se poshtme nuk mund te jete me shume se $D/2$.

Mbushja me hedhje te dheut me makineri eshte rreptesisht e ndaluar. Hedhja e dheut, levizja dhe ngjeshja e tij do te behen vetem me dore. Per ngjeshje rekomandohen tokmake me buze te rrrumbullakuara.

3.3 Ngjeshja

Sipermarresi do te jete pergjegjes per qendrueshmerine e mbushjeve, mbulimeve dhe shtratit te tubave brenda periudhes se korigjimit te difekteve qe eshte percaktuar ne Kushtet e Kontrates.

3.4 Çmimi njesi per mbushje, mbulim me zhavorr ose rere dhe ngjeshje

Cmimi njesi per mbushjen, mbulimin me zhavorr ose rere mbulon: materialin mbushes, ngarkimin, shkarkimin, transportin, ngritjen, transportin me dore, ngjeshjen ne shtresa, lagjen kur eshte e nevojshme, provat, te gjitha llojet e materialeve, makinerive, fuqise puntore dhe cdo aktivitet tjetër pershkruar ketu me siper te cilat jane te domosdoshme per ekzekutimin e punimeve.

Matjet: Matjet e volumit te mbushjeve dhe mbulimeve do te bazohen ne permasat e nxjerra nga vizatimet qe lidhen me kete proces.

Cdo ndryshim i volumit te mbushjeve dhe mbulimeve pertej limiteve te treguara ne keto vizatime nuk do te paguhen, pervec se kur percaktohet ndryshe paraprakisht me shkrim nga Mbikqyresi i Punimeve.

KAPITULLI 4
PUNIMET E SHTRESAVE

4.1 Nenshtresa me materiale granulare (zhavorr – cakell mbeturina)

4.1.1 Qellimi

Ky seksion mbulon ndertimin e shtresave me zhavorr ose cakell mbeturina gurore. Shtresat me zhavorr (cakell mbeturina) 0-31.50mm (d=100 mm) ose zhavorr (cakell mbeturina) 0 – 50 mm (d=150mm), do te quhen me tutje “nenshtrese”.

4.1.2 Materialet

Materiali i kesaj shtrese merret nga lumenjte ose guroret ose nga burime te tjera.

Kjo shtrese nuk do te permbaje material qe dimensionet maksimale te te cilit i kalojne 50 mm (trashesia e shtreses perfundimtare 100 mm) ose 100 mm (trashesia e shtreses perfundimtare 150 mm).

Materiali i shtreses duhet te perputhet me kerkesat e meposhtme kur te vendoset perfundimisht ne veper:

Tabela 1

Permasa e shkallezimit (ne mm)	KLASIFIKIMI A Perzierie Rere – Zhavorr Perqindja sipas Mases	KLASIFIKIMI B Perzierie Rere – Zhavorr Perqindja sipas Mases
75	100	
28	80 – 100	100
20	45 – 100	100
5	30 – 85	60 – 100
2	15 – 65	40 – 90
0.4	5 – 35	15 – 50
0.075	0 - 15	2 - 15

Çakelli mbeturina (ose zhavorri) duhet te plotesoje keto kushte:

- Indeksi i plasticitetit nuk duhet te kaloje 10
- nuk duhet te permbaje grimca me permasa mbi 2/3 e trashesise se shtreses, ne sasi mbi 5%.
- Nuk duhet te permbaje mbi 10% grimca te dobta dhe argjilore

(b) INDEKSI i PLASTICITETIT

Indeksi maksimal i Plasticitetit (PI) i materialit duhet te jete jo me shume se 10.

(c) CBR (California Bearing Ratio) minimale duhet te jete 30%.

(d) KERKESAT PER NGJESHJEN

Ne vendet me densitet te matur ne gjendje te thate te shtreses se ngjeshur, vlera minimale duhet te jete 95% e vleres se Proktorit te Modifikuar.

4.1.3 Ndertimi

(a) Gjendja

Kjo shtrese duhet te ndertohet vetem me kusht qe shtresa qe shtrihet poshte saj (subgrade ose tabani) te aprovohet nga Mbikqyresit te Punimeve. Menjehere para vendosjes se materialit, shtresa subgrade (tabani) duhet te kontrollohet per demtime ose mangesi qe duhen riparuar mire.

(b) Shperndarja

Materiali do te grumbullohet ne sasi te mjaftueshme per te siguruar qe mbas ngjeshjes, shtresa e ngjeshur do te plotesoje te gjitha kerkesat per trashesine e shtreses, nivelet, seksionin terthor dhe densitetin. Asnje kurriz nuk duhet te formohet kur shtresa te jete mbaruar perfundimisht.

Shperndarja do te behet me dore.

Trashesia maksimale e nenshtreses (subbase) e ngjeshur me nje kalim (proces) do te jete 150 mm.

(c) Ngjeshja

Materiali i nenshtreses (subbase) do te hidhet me dore deri ne trashesine dhe nivelet e duhura dhe plotesisht i ngjeshur me pajisje te pershtatshme, per te fituar densitetin specifik ne tere shtresen me permbajtje optimale lageshtie te percaktuar (+ / - 2%).

Shtresa e ngjeshur perfundimisht nuk duhet te kete siperfaqe jo te njetrajtshme, ndarje midis agrgateve fine dhe te ashper, rrudha ose defekte te tjera.

4.1.4 Tolerancat ne Ndertim

Shtresa nenbaze e perfunduar do te perputhet me toleancat e dimensioneve te dhena me poshte:

(a) Nivelet

Siperfaqja e perfunduar do te jete brenda kufijve +15mm dhe +25mm nga niveli i caktuar.

(b) Gjeresia

Gjeresia e nenbazes nuk duhet te jete me e vogel se gjeresia e specifikuar.

(c) Trashesia

Trashesia mesatare e materialit per cdo gjatesi te rruges matur para dhe pas niveleve, ose nga cpimet e testimeve, nuk duhet te jete me e vogel se trashesia e

specifikuar.

(d) Seksioni Terthor

Ne cdo seksion terthor ndryshimi i nivelit midis cdo dy pikave nuk duhet te ndryshoje me me shume se 20 mm nga ai i dhene ne vizatimet.

4.1.5 Kryerja e provave (a)

Prova Fushore

Me qellim qe te percaktojme kerkesat per ngjeshjen (numrin e kalimeve te pajisjes ngjeshese) provat fushore ne gjithe gjeresine e rruges se specifikuar dhe me gjatesi prej 50m do te behen nga Sipermarresi para fillimit te punimeve.

(b) Kontrolli i Proçesit

Frekuenca minimale e kryerjes se proves qe do te duhet per kontrollin e procesit do te jete sic eshte paraqitur ne tabelen 2.

TABELA 2

PROVA	Shpeshtesia e Provave Nje prove cdo:
Materiale	
Dendesia e fushes dhe Perberja e ujit	1500 m ²
Toleranca e Ndertimeve	
Niveli i siperfaqes	25 m (3 pike per prerje terthore)
Trashesia	25 m
Gjeresia	200 m
Prerje terthore	25 m

(c) Inspektimi Rutine dhe Kryerja e Provave te Materialeve

Kjo do te behet per te bere proven e cilesise se materialeve per tu perputhur me kerkesat e ketij seksioni, ose te riparohet ne menyre qe pas riparimit te jete ne perputhje me kerkesat e specifikuara.

4.2 Shtresat baze me gure te thyer (cakell)
(Cakell mina- cakell i thyer- cakell makadam)

4.2.1 Qellimi dhe definicioni

Ky seksion permban pergatitjen e vendosjen e cakellit te minave, cakellit te thyer dhe atij makadam ne pjesen e themelit. Shtresa “**cakell mina**, i thyer dhe **makadam**”,

me fraksione deri 65mm dhe shtresa deri 150 mm quhen “themel me gur te thyer” Ndryshimet ndermjet tyre jane:

Cakell mina jane materiale te prodhuara me mina ne guoret e aprovuara me fraksione nga 0 deri 65mm.

Cakell i thyer jane materialet te prodhuara me makineri me fraksione te kufizuara 0 deri ne 65mm.

Makadam eshte nje shtrese e ndertuar nga cakell i thyer dhe ku boshlleqet mbushen me fraksione me te imta duke krijuar nje shtrese kompakte.

4.2.2 Materialet

Agregatet (inertet) e perdorura per shtresen baze te perbere prej gureve te thyer do te merren nga burimet e caktuara ne lumenj ose guore. Kjo shtrese nuk do te permbaje material copezues (prishes) si psh. pjese shkembijnsh te dekompozuar ose material argjilor.

Agregati i thyer duhet te plotesoje kerkesat e meposhtme:

- (a) VLEREN E COPEZIMIT TE AGREGATEVE
- (b) INDEKSI I PLASTICITETIT
Indeksi i Plasticitetit (PI) nuk duhet te tejkaloje 6.
- (c) KERKESAT PER NDARJEN (SHKALLEZIMIN)

Shkallezimi do te behet sipas kufijve te dhena ne tabelen -3

Tabela 3

Shkallezimi per shtrese themeli te perbere prej guresh te therrmuar.

Permasat e sites (mm)	Perqindja qe kalon (sipas mases)
50	100
28	84 - 94
20	72 - 94
10	51 - 67
5	36 - 53
1.18	18 - 33
0.3	11.21
0.075	8 - 12

Provat per te percaktuar nese materiali prej guresh te therrmuar i ploteson kerkesat e specifikuara te shkallezimit do te behen para dhe pas perzierjes dhe shperndarjes se materialit.

- (d) KERKESAT NE NGJESHJE

Minimumi ne vendin me dendesi te thate te shtreses se ngjeshur duhet te jete 98% e Vleres se Proktorit te Modifikuar.

4.2.3 Ndertimi

- (a) Gjendja

Para se te ndertohet shtresa baze prej guresh te thyer duhet te plotesohen keto kerkesa:

Shtresa poshte saj duhet te plotesoje kerkesat e shtreses ne fjale.

Asnje shtrese themeli prej guresh te thyer nuk do te ngjeshet nese shtresa poshte saj eshte aq e lagur nga shiu ose per arsye te tjera sa te perbeje rrezik per demtimin e tyre.

(b) Gjeresia

Gjeresia totale e themelit me cakell (gur te thyer) do te jete sa ajo e dhene ne Vizatimet ose ne udhezimet e Mbikqyresit te Punimevet.

(c) Shperndarja

Materiali do te grumbullohet ne menyre te mjaftueshme per te siguruar qe pas ndertimit shtresa ngjeshese te plotesoje te gjitha kerkesat e duhura per trashesine, nivelet, seksionin terthor, dhe densitetin e shtreses. Asnje gropezim nuk do te formohet kur shtresa te kete perfunduar teresisht.

Shperndarja do te behet me makineri ose me krahe.

Trashesia maksimale e shtreses te formuar me gure te therrmuar e ngjeshur me nje proces do te jete sipas vizatimeve.

(e) Ngjeshja

Materiali i shtreses se themelit me cakell do te hidhet me dore deri ne trashesine dhe nivelet e duhura dhe plotesisht i ngjeshur me pajisje te pershtatshme, per te fituar densitetin specifik ne tere shtresen me permbajtje optimale lageshtie te percaktuar. Shtresa e ngjeshur perfundimisht nuk do te kete siperfaqe jo te njetrajtshme, ndarje midis agregateve fine dhe te ashper, rrudha ose difekte te tjera.

4.2.4 Tolerancat ne Ndertim

Shtresa baze e perfunduar do te perputhet me tolerancat e dimensioneve te dhena me poshte:

(a) Nivelet

Siperfaqja e perfunduar do te jete brenda kufijve +15mm dhe -25mm nga niveli i caktuar, ndryshimi nga shkallezimi i dhene te mos e kaloje 0.1% ne 30 m gjatesi te matur.

(b) Gjeresia

Gjeresia e shtresave te themelit nuk duhet te jete me e vogel se gjeresia e specifikuar.

(c) Trashesia

Trashesia mesatare e materialit per cdo gjatesi te rruges nuk duhet te jete me e vogel se trashesia e specifikuar.

4.2.5 Kryerja e Provave Materiale

(a) KONTROLLI I PROCESIT

Frekuenca minimale e kryerjes se proves qe do te duhet per kontrollin e procesit do te jete sic eshte paraqitur ne tabelen -4

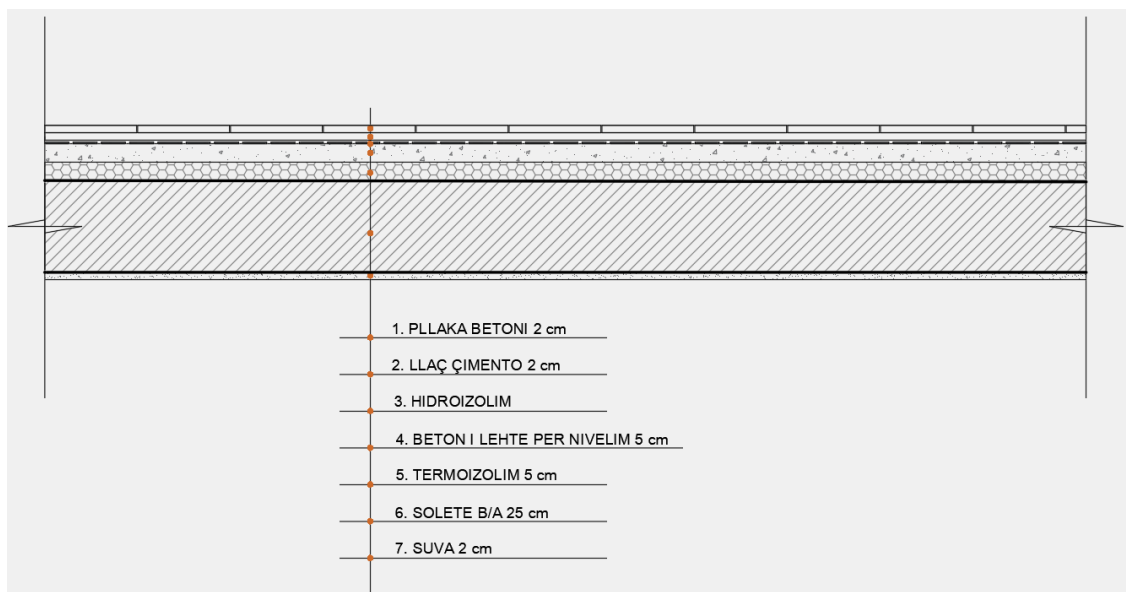
TABELA - 4

PROVAT	Shpeshtesia e provave nje cdo....
<u>Materialet</u>	
Densiteti ne terren	500 m2
Permbajtja e ujit	
<u>Tolerancat ne Ndertim</u>	
Nivelet e siperfaqes	25m (3 pika per cdo seksion)
Trashesia	25m
Gjeresia	200m
Seksioni Terthor	25m

4.3 Detaje teknologjike

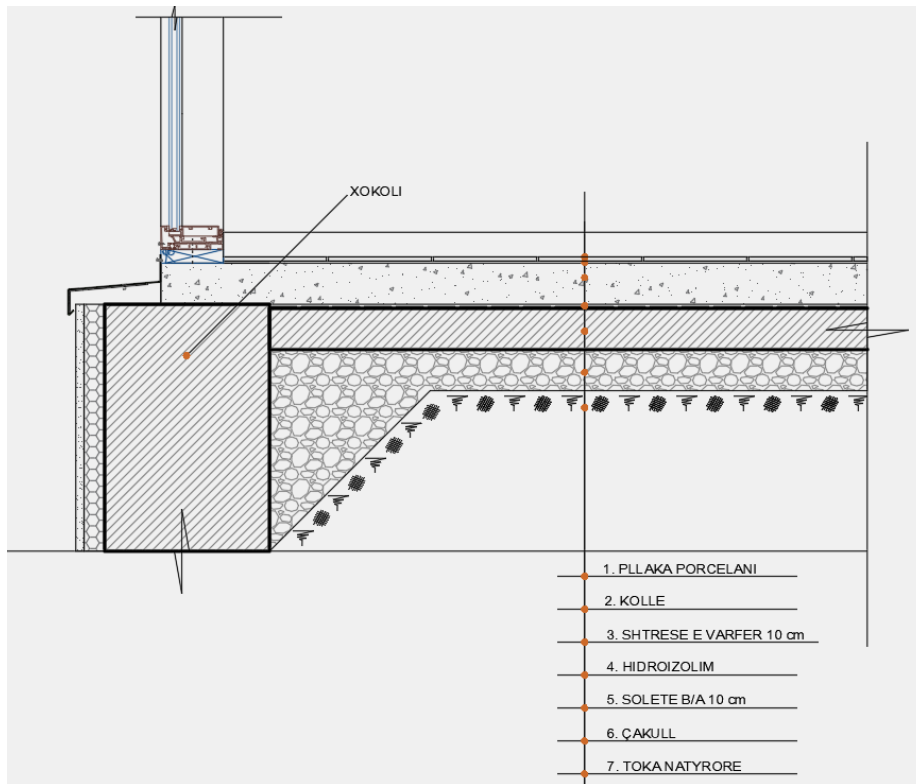
a. Shtresat e soletës-tarraca e shfytëzuar

Vendosja e shtresave ka në thelb eliminimin e zhurmës dhe krijimin e komfortit termik. Po ashtu vihet theksi te izolimi nga lagështira, faktor ky që mund të dëmtojë qëndrueshmërinë konstruktive të godinës.



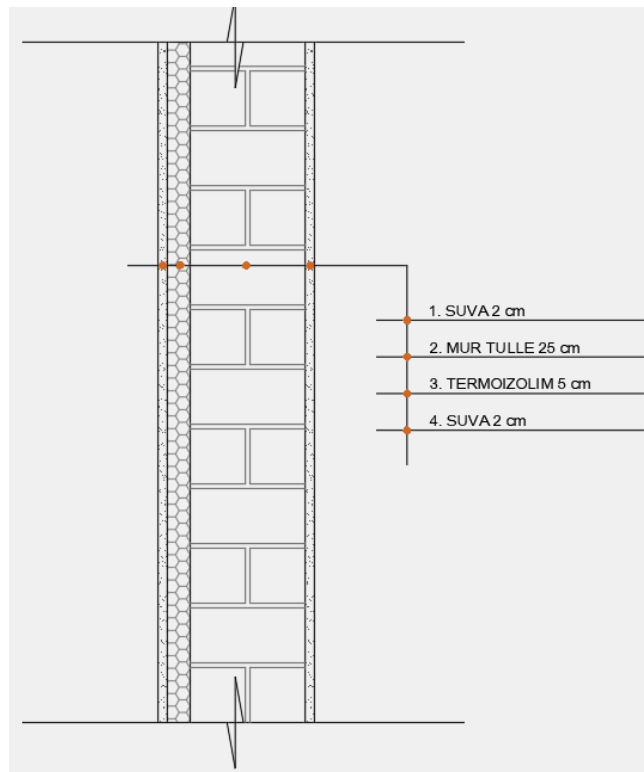
b. Shtresat e dyshemesë-kati përdhe

Vendosja e shtresës së varfër të betonit mundëson kalimin e instalimeve inxhinierike sipër soletës beton- arme. Funkzioni tjetër është dhe montimi i dritares në skajin e kësaj shtrese.



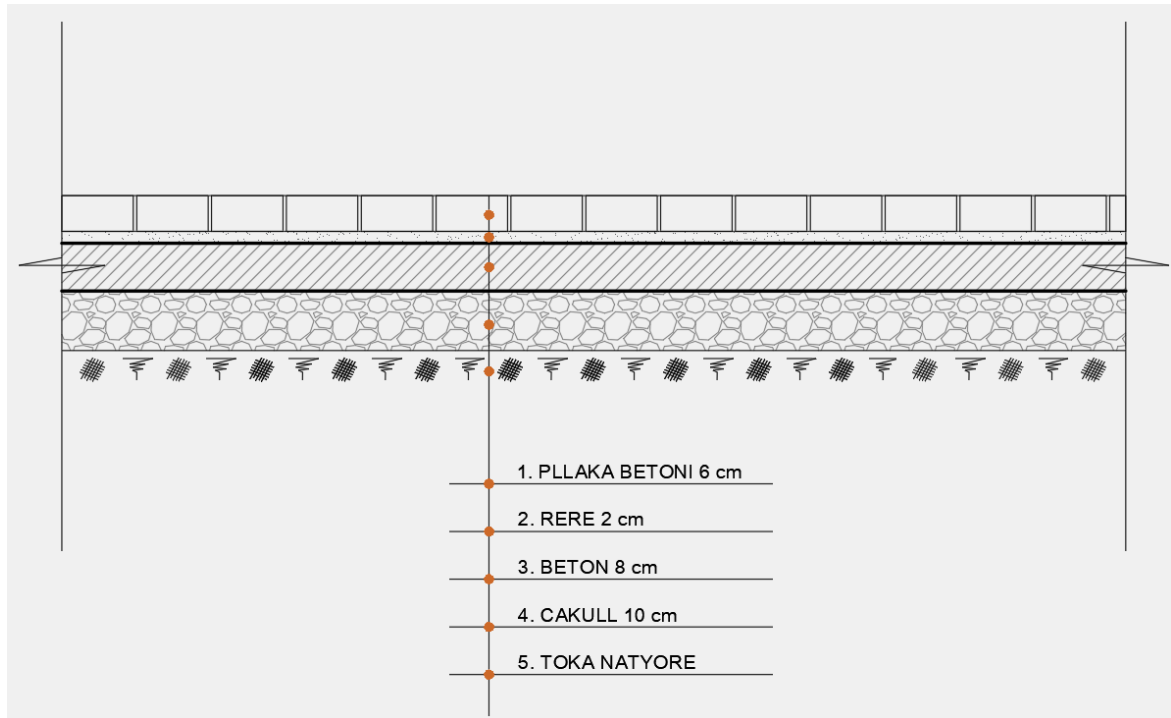
c. Detaji i muraturës

Muratura e objektit siguron konfortin e nevojshëm termik dhe akustik përmes murit me tullë 25 cm dhe termoizolim nga jashtë, i cili mbulohet nga shtresa e suvasë.

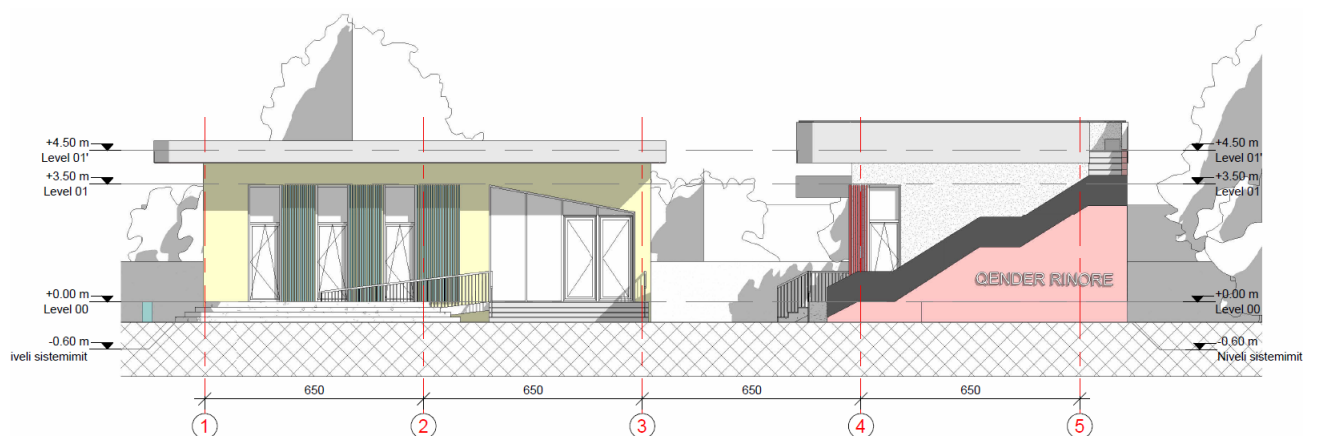


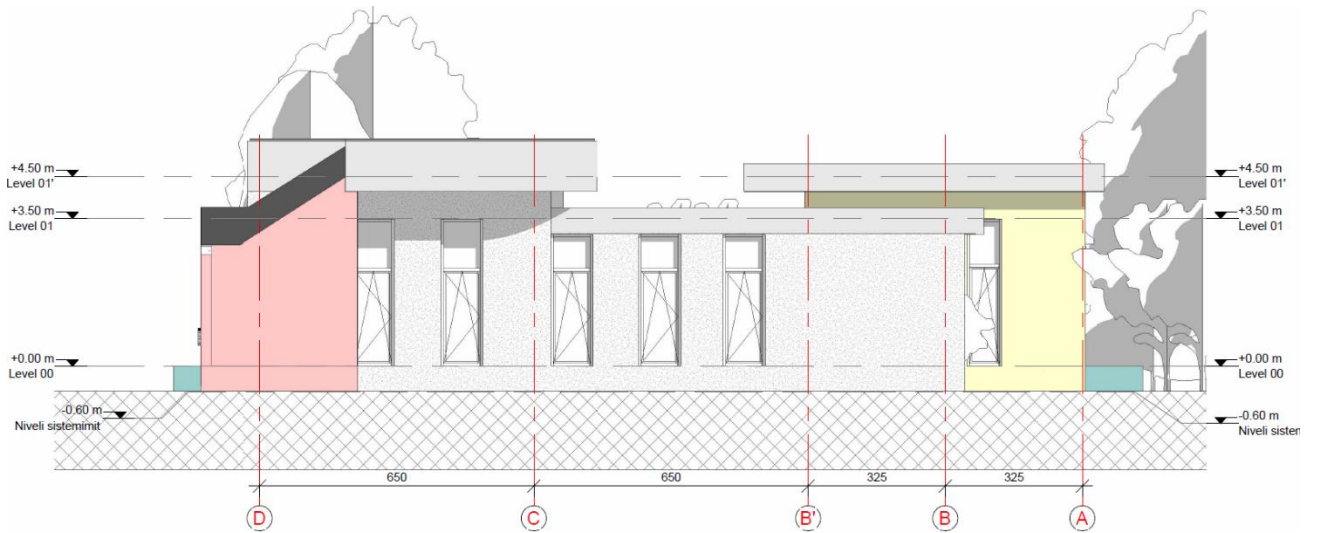
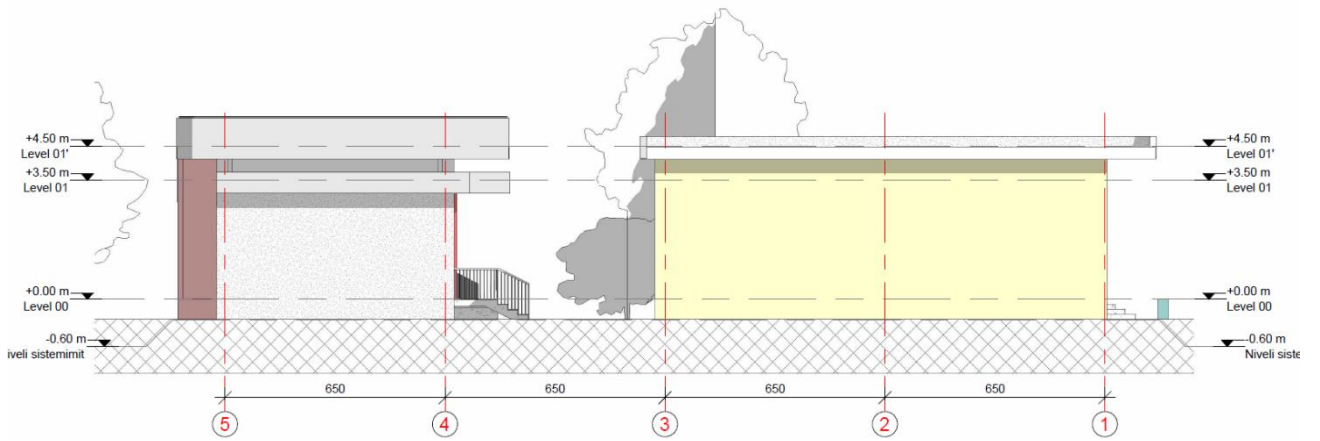
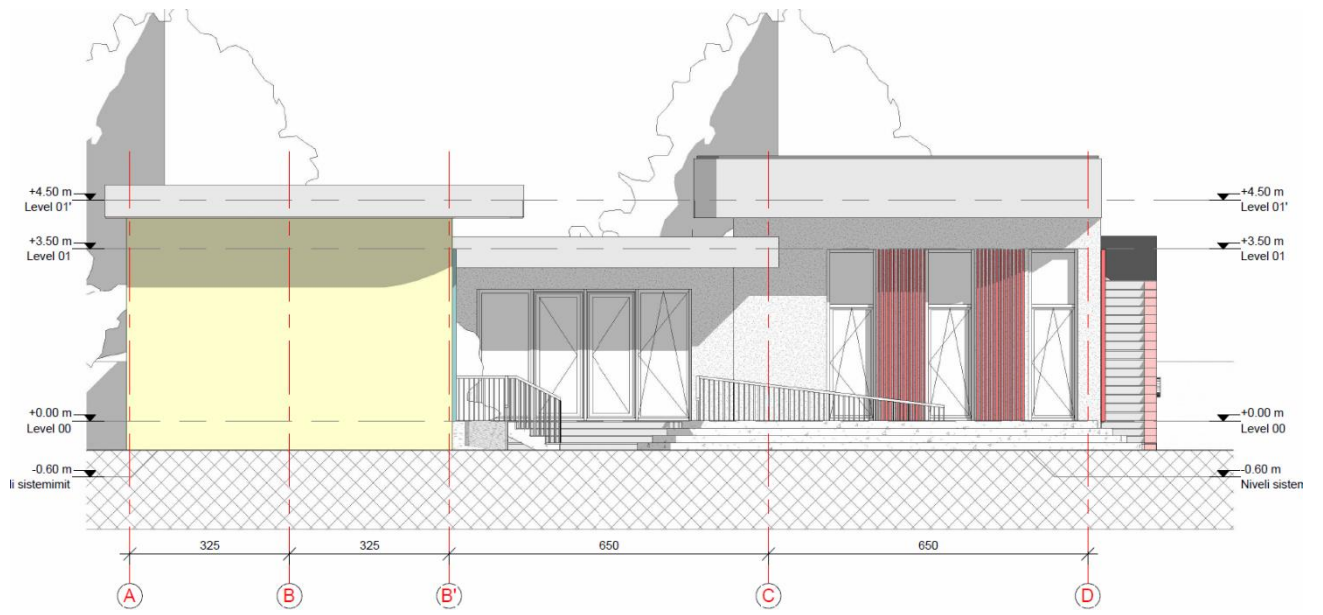
d. Sistemimi i jashtëm

Sistemi i oborrit realizohet me tulla me lartësi 6 cm dhe mbështetje në shtresën e betonit. Shtresa me çakull mundëson drenazhin dhe jetëgjatësinë e pllakave të shtrimit.



4.4 Detaje fasade







ngjyrat e bojës së fasadës

a. Ngjyrat e bojës së fasadës

Ngjyra është gjithashtu një element themelor në dekorimin e fasadës. Ofrimi i një game të gjerë ngjyrash, si dhe aftësia për të përsëritur ngjyrën e saktë të fasadës është thelbësore për ofrimin e një tabloje të shkëlqyer.

b. Vazot në tarracën e shfrytëzueshme

Duke përdorur bimët, pemët dhe stolat, mund ta transformojmë tarracën e godinës në një hapësirë fantastike të jashtme dhe të arrijmë një efekt të mrekullueshëm viziv.

Ky dizajn bashkëkohor, kërkon mirëmbajtje të ulët të tarracës, duke përfshirë vegetacionin dhe mobiljet bashkëkohore.



c. Renderat



KAPITULLI 5
BETONET

5.1 Te pergjithshme

Puna e mbuluar nga ky seksion i specifikimeve konsiston ne furnizimin e gjithë kantierit, punen, pajisjet, veglat dhe materialet, dhe kryerjen e te gjitha punimeve, ne lidhje me hedhjen, kujdesin, perfundimin e punes se betonit dhe hekurin e armimit ne perputhje rigoroze me kete kapitull te specifikimeve dhe projekt zbatimin.

Ne fillim te Kontrates Sipermarresi duhet te paraqese per miratim tek Mbikqyresi i Punimeve nje njoftim per metodat duke detajuar, ne lidhje me kerkesat e ketyre Specifikimeve, propozimet e tij per organizimin e aktiviteteteve te betonimit ne shesh (teren). Njoftimi i metodave do te perfshije ceshtjet e meposhtme:

1. Njesia e prodhimit e propozuar
2. Vendosja dhe shtrirja e paisjeve te prodhimit te betonit
3. Metodot e propozuara per organizimin e paisjeve te prodhimit te betonit
4. Procedurat e kontrollit te cilesise se betonit dhe materialeve te betonit
5. Transporti dhe hedhja e betonit
6. Detaje te punes se berjes se kallepeve duke perfshire kohen e heqjes se kallepeve dhe procedurat per mbeshtetjen e perkohshme te trareve dhe te soletave.

5.2 Kontrolli i cilesise

Sipermarresi do te punesoje inxhinier te kualifikuar, te specializuar dhe me eksperience, i cili do te jete pergjegjes per kontrollin e cilesise te te gjithë betonit. Materialet dhe mjeshteria e perdorur ne punimet e betonit duhet te jete e nje cilesie sa me te larte qe te jete e mundur, prandaj vetem personel me eksperience dhe aftesi te plote ne kete kategori punimesh do te punohesohet per punen qe perfshin ky seksion specifikimesh.

5.3 Puna pergatitore dhe inspektimi

Perpara se te jete kryer ndonje proces i pergatitjes se llacit ose betonit, zona brenda armaturave (ose siperfaqe te tjera sipas zbatimit) duhet te jete pastruar shume mire me uje ose me ajer te komprimuar. Cfaredo qe ka te beje me kete proces duhet te pergatitet sic eshte specifikuar.

Asnje proces betonimi nuk duhet te kryhet derisa Mbikqyresi i Punimeve te kete

inspektuar dhe aprovuar (ne se eshte e mundur) germimin, masat e marra per mbrojtjen nga kushtet atmosferike, masat per shperndarjen e ujit per freskim dhe staxhionim, armaturat, ndalimin e ujit, fugat ndertimore dhe fiksimin e fundeve dhe masa te tjera, armimin dhe ceshtje te tjera qe duhet te fiksohen, si dhe te gjitha materialet e tjera per betonimin dhe masa te tjera ne pergjithesi. Sipermarresi duhet t'i jape Mbikqyresit te Punimeve njoftime te arsyeshme per te bere te mundur qe ky inspektim te kryhet.

5.5 Materialet

Çimento

- a. Çimento Portland e Zakonshme do te perdoret me BS 12 ose ASTM C-150 Tipi II- te ose Tipi V-te. Kjo do te perdoret aty ku betoni nuk eshte ne kontakt me ujera te zeza, tub gazi ose ujerat nentokesore.
- b. Çimento Portland Sulfate e Rezistueshme do te perdoret me BS 4027. Kjo do te perdoret per strukturat e betoneve duke perfshire pusetat dhe te gjitha perkatesite e tjera ne kontakt me ujerat e zeza, tubin e gazit ose ujerat nentokesore.

Çimento duhet te shperndahet ne paketa origjinale te shenuara te pa demtuara direkt nga fabrika dhe duhet te ruhet ne nje depo, dyshemeja e te cilit duhet te jete e ngritur te pakten 150mm nga toka. Nje sasi e mjaftueshme duhet mbajtur rezerve per te siguruar nje furnizim te vazhdueshem ne pune, ne menyre qe te sigurohet qe dergesat e ndryshme jane perdorur ne ate menyre sic jane shperndare. Çimentoja nuk duhet ruajtur ne kantier per me shume se tre muaj pa lejen e Mbikqyresit te Punimeve. Çdo lloj tjetër cimento, pervec asaj qe eshte e parashikuar per perdorimin ne pune nuk duhet ruajtur ne depo te tilla. E gjithë cimentoja duhet mbajtur e ajrosur mire dhe cdo lloj cimento, e cila ka filluar te ngurtesohet, ose ndryshe e demtuar apo e keqesuar nuk duhet te perdoret. Fletet e analizave te fabrikave duhet te shoqerojne cdo dergese duke vertetuar qe cimentoja, e cila shperndahet ne shesh ka qene e testuar dhe i ka plotesuar kerkesat e permendura me lart. Me te mberitur, certifikatat e provave te tilla duhen ti kalohen per t'i aprovuar Mbikqyresit te Punimeve. Çimentoja e perfituar nga pastrimi i thaseve te çimentos ose nga pastrimi i dyshemese nuk do te perdoret. Kur udhezohet nga Mbikqyresi i Punimeve, çimento e dyshimte duhet te riestohet per humbjen e fortesise ne ngjeshje.

Inertet

Te pergjithshme

Me perjashtim te asaj qe eshte modifikuar ketu, inertet (te imta dhe te trasha) per te gjitha tipet e betonit duhet te perdoren duke respektuar STASH-512-78 (Standarti Shqiptar) ose ne perputhje me ASTM C 33 "Inertet e betonit nga burime natyrale". Ato duhet te jene te forte dhe te qendrueshem dhe nuk duhet te permbajne materiale te demshme qe veprojne kunder fortesise ose qendrueshmerise se betonit ose, ne rast te betonarmese mund te shkaterroje kte perforcim.

Materialet e perdorura si inerte duhet te perftohen nga burimet te njohura per te arritur rezultate te kenaqshme per klasa te ndryshme te betonit. Nuk do te lejohet perdorimi i inerteve nga burime, te cilat nuk jane te aprovuara nga Mbikqyresi i Punimeve.

Inertet e imta

Inerttet e imta per kategorite e betonit A, B dhe C (respektivisht M100, M200, M2500) konform STASH 512-78, do te jene prej rere natyrale, gure te shoshitur, ose materiale te tjera inerte me te njejtat karakteristika apo kombinim te tyre. E gjitha kjo duhet te jete pastruar shume mire, pa masa te mpiksura, cifla te buta e te vecanta, vajra distilimi, alkale, lende organike, argjile dhe sasi te substancave te demtuese.

Permbajtja maksimale e lejueshme e lymit dhe substancave te tjera demtuese eshte

5%. Materialet e marra nga gure te papershtashem per inerte te trasha nuk duhet te

perdoren si inerte te imta. Inerttet e imta te marra nga guret e shoshitur duhet te jene te mprehte, kubike, te forte, te dendur dhe te durueshem dhe duhet te grumbullohen ne nje platforme per te patur nje mbrojtje te mjaftueshme nga pluhurat dhe perzierjet e tjera.

Shkalla e shperndarjes per inerttet e imeta te specifikuara si me lart, duhet te jene

brenda kufijve te meposhtem, te percaktuara nga Mbikqyresi i Punimeve.

Masa e Sites thate)	Perqindja qe kalon (peshe e
10.00mm	100
5.00mm	89 ne 100
2.36mm	60 ne 100
1.18mm	30 ne 100
0.60mm (600 um)	15 ne 100
0.30mm (300 um)	5 ne 70
0.15mm (150 um)	0 ne 15

Inerttet e imeta per kategorine D te betonit duhet te jene te nje cilesie te mire nga rera e brigjeve. Ajo duhet te jete pastruar nga materialet natyrale e klasifikuar nga me e holla deri tek me e trasha, pa copeza, nga argjila, zgjyra, hirera, plehra dhe cifla te tjera. Nuk duhet te permbaje me shume se 10% te materialit me te holle se

0.10mm (100um) te hapesires ne rrjete, jo me shume se 5% te pjeses se mbetur ne

2.36mm site; i gjithë materiali duhet te kaloje neper nje rrjete 10mm.

Inerttet e trasha

Inerttet e trasha per kategorite e betonit A, B dhe C do te perbehen nga materiale guri te thyer apo te nxjere ose nje kombinim i tyre, me nje mase jo me shume se 20 mm, dhe do te jene te paster, te forte, te qendrueshem, kubik dhe te formuar mire, pa lende te buta apo te thermueshme, ose copeza te holla te stergjatura, alkale, lende organike ose masa apo substanca te tjera te demshme. Lendet demtuese ne inerte nuk duhet te kalojne me shume se 3 %. Klasifikimi per inerttet e trasha te specifikuara sa me siper duhet te jete brenda kufijve te meposhtem:

Masa e sites thate)	Perqindja e kalimit (ne peshe te
50.0 mm	100
37.5 mm	90 ne 100
20.0 mm	35 ne 70
10.0 mm	10 ne 40
5.0 mm	0 ne 5

Inerttet e trasha per kategorine D te betonit duhet te jene tulla te thyera te prodhuara prej tullave te cilesise se pare ose grumbulli i tyre, ose nga tulla te mbipjekura. Nuk do te thyhen per perdorim per inerte te imta as tullat e papjekura apo grumbulli i tyre dhe as ato qe jane bere porose gjate procesit te pjekjes. Agregati me tulla te thyera nuk duhet te permbaje gjethe, kashte dhe, rere ose materiale te tjera te huaja dhe ose mbeturina te tjera. Inerttet prej tullave te thyera duhet te jene te nje diametri 25-40 mm dhe nuk duhet te permbajne asgje qe te kaloje nepermjet sites 2.36 mm.

Raportet e inerteve te trasha dhe te imta

Raporti me i pershtatshem i volumit te inerteve te trasha ne volumin e inerteve te imta duhet te vendoset nga prova e ngjeshjes se kubikeve te betonit, por Mbikqyresi i Punimeve mund te urdheroje qe keto raporte te ndryshojne lehtesisht sipas klasifikimit te inerteve ose sipas peshes ne se do te jete e nevojshme, ne menyre qe te prodhohen klasifikimet e duhura per perzjerjet e inerteve te trasha dhe te holla. Sipermarresi duhet te beje disa prova ne kubiket e marre si kampione dhe te shenoje inerttet dhe fraksionimin e tyre, perzjerjen e betonit ne fillim te punes dhe kur ka ndonje ndryshim ne inerttet e imeta apo te trasha ose ne burimin e tyre te furnizimit. Keta kubike duhet te testohen ne laborator ne kushte te njejta, pervec rasteve te ndryshimeve te vogla ne raportet perkatese te inerteve te imta dhe te trasha (lart apo poshte) nga raporti me i mire i arritur nga analizat e sites. Kubiket duhet te testohen nga 7 deri 28 dite. Nga rezultatet e ketyre provave (testeve) Mbikqyresi i Punimeve mund te vendose per raportet e trashesise se inerteve te imta qe duhet te perdoren per cdo perzjerje te mevoneshme gjate zhvillimit te punes ose deri sa te kete ndonje ndryshim ne inerte.

Shperndarja

Ne kantier nuk do te sillen inerte per tu perdorur derisa Mbikqyresi i Punimeve te kete aprovuar inerttet per tu perdorur dhe masat per larjen, etj. Me tej nga Sipermarresi do te merren kampione ne cdo 75m³ nen mbikqyrjen e Mbikqyresit te Punimeve, per cdo tip inerti te shperndare ne kantier (teren) dhe te dorezuar perfaqesuesit te Mbikqyresit te Punimeve per provat e kontroleve te zakonshme. Kosto e te gjitha testeve do te mbulohet nga Sipermarresi.

Ruajtja e materialit te betonit

Çimento dhe inerttet duhet te mbrohen ne cdo kohe nga demtuesit dhe ndotjet. Sipermarresi duhet te siguroje nje kontenier apo ndertese per

ruajtjen e cimentos ne shesh. Ndertesa ose konteneri duhet te jete e thate dhe me ventilim te pershtatshem. Ne se do te perdoret me shume se nje lloj cimentoje ne punime, konteneri apo ndertesa duhet te jete e ndare ne nendarje te pershtatshme sipas kerkesave te Mbikqyresit te Punimeve si dhe duhet ushtruar kujdes i madh qe tipe te ndryshme cimentoje te mos jene ne kontakt me njera tjetren.

Thaset e cimentos nuk duhet te lihen direkt mbi dysheme, por mbi shtresa druri apo pjese te ngritur trotuari per te lejuar keshtu qarkullimin efektiv te ajrit rreth e qark thaseve.

Çimentoja nuk duhet te mbahet ne nje magazine te perkohshme, pervec rasteve kur

eshte e nevojshme per organizimin efektiv te perzjeres dhe vetem kur eshte marre aprovimi i meparshem i Mbikqyresit te Punimeve.

Agregati duhet te ruhen ne kantier ne hambare ose platforma betoni te

padepertueshme te pergatitura posacerisht, ne menyre qe fraksione te ndryshme inertesh te mbahen te ndara per gjithë kohen ne menyre qe perzierja e tyre te ulet ne minimum.

Sipermarresit mund t'i kerkohet te kryeje ne kantier procese shtese dhe/ose larje efektive te inerteve ateherë kur sipas Mbikqyresit te Punimeve ky veprim eshte i nevojshem per te siguruar qe te gjitha inertet plotesojne kerkesat e specifikimeve ne kohen kur materialet e betonit jane perzjere. Mbikqyresi i Punimeve do te aprovoje metodat e perdorura per pergatitjen dhe larjen e inerteve.

Uji per cemento

Uji i perdorur per beton duhet te jete i paster, i fresket dhe pa balte, papasteri organike vegjetale dhe pa kripera dhe substanca te tjera qe nderhyjne ose demtojne forcen apo durueshmerine e betonit. Uji duhet te sigurohet mundesisht nga furnizime publike dhe mund te merret nga burime te tjera vetem nese aprovohet nga Mbikqyresi i Punimeve. Nuk duhet te perdoret asnjehere uje nga germimet, kullimet siperfaqesore apo kanalet e vaditjes. Vetem uje i aprovuar nga ana cilesore duhet te perdoret per larjen e pastrimin e armaturave, kujdesin e betonit si dhe per qellime te ngjashme.

5.6 Kerkesat per perzjerjen e betonit

Fortesia

Klasifikimet i referohen raporteve te cimentos, inertve te imta dhe inerteve te trasha. Kerkesat per perzjerjen e betonit duhet te konsistojne ne ndarjen propocionale dhe perzjerjen per fortesite e meposhtme kur behen testet e kubikeve;

<u>Klasa e betonit</u>	<u>Fortesia ne shtypje</u>	
	<u>ne N/mm² (NEWTON/mm²)</u>	
	<u>7 dite</u>	<u>28 dite</u>
Klasa A&A (M100) (s)1:1,5: 3	17.00	25.50
Klasa B&B (M200) (s)1:2:4	14.00	21.00

Klasa C&C (M250) (s)1:3:6	6.50	10.00
Klasa D&D (M300) (s)1:6:12 Projektit	Me pelqimin e Menaxherit te	

Shenim. (s) = Çimento sulfate e rezistueshme.

Raporti uje-cimento

Raporti uje-cimento eshte raport i peshes se cimentos ne te. Permbajtja e ujit duhet te jete efikase per te prodhuar nje perzjerje te punueshme te fortesise se specifikuar, por permbajtja totale e ujit duhet te percaktohet nga tabela e meposhtme:

Klasa e betonit	Max. i ujit te lire/raporti cimento
Klasa A&A (M100) (s)1:1,5:3	0.5
Klasa B&B (M200) (s)1:2:4	0.6
Klasa C&C (M250) (s)1:3:6	0.65
Klasa D&D (M300) (s)1:6:12 Punimeve	Me pelqimin e Mbikqyresit te

Shenim. (s) = Çimento sulfate e rezistueshme.

Qendrueshmeria

Raportet e perberesve duhet te jene te ndryshem per te siguruar qendrueshmerine e desheruar te betonit kur provohet (testohet), ne pershtatje me kerkesat e meposhtme ose sipas urdherave te Mbikqyresit te Punimeve.

Perdorimet e betonit	Min&Max (mm)
Seksionet normale te perforcuara te ngjeshura me vibrime, ngjeshja me dore e mases se betonit	25 ne 75

Seksione prej betonarmeje te renda 50 ne 100 te ngjeshura me vibracion, beton i ngjeshur me dore ne pllaka te perforcuara normalisht, trare, kollona dhe mure.

Ne te gjitha rastet, raportet e agregatit ne beton duhet te jene te tilla qe te prodhohen perzjerje te cilat do futen neper qoshe edhe cepa te formave si dhe perreth perforcimit pa lejuar ndarjen e materialeve.

5.7 Matja e materialeve

Inertet e imeta dhe te trasha do te peshohen ose te maten me kujdes ne pershtatje me kerkesat e Manaxheri te Projektit. Ato nuk do te maten ne

asnje rast me lopata apo karroca dore. Cemento do te matet me thase 50 kg dhe masa e perzjerjes do te jete e tille qe grumbulli i materialeve te pershtetet per nje ose me shume thase.

5.8 Metodatat e perzjerjes

Betoni duhet te perzjehet ne perzjeresata mekanike te miratuar qe me pare. Perzjersi, hinka dhe pjesa perpunuese e tij duhet te jene te mbrojtura nga shiu dhe era.

Inerttet dhe cemento duhet te perzjehen se bashku para se te shtohet uje derisa

persjerja te fitoje ngjyren dhe fortesine e duhur. Duhet te largohen papastertirat dhe substancat e tjera te padeshirueshme. Uji nuk duhet te shtohet nga zorra apo rezervuare ne menyre te pakujdesshme. i gjithë betoni duhet te perzihet uniformisht ne fabrika moderne perzjerjeje per prodhimin maksimal te betonit te nevojshem per plotesimin e punes brenda kohes se percaktuar pa zvogeluar kohen e nevojshme per perzjerje. Betoni duhet te perzjehet ne perzjeresata betoni per kohezgjatjen e kerkuar per shperndarjen uniforme te perberesve per te prodhuar nje mase homogjene me ngjyre dhe fortesi por jo me pak se 1-1/2 minute. Perzjeresata duhet te perdoret nga punetore te specializuar qe kane eksperience te meparshme ne drejtimin e perdorimit e perzjeresit te betonit.

Me mbarimin e kohes se perzjerjes, perzjeresata dhe te gjitha mjetet e perdorura do te pastrohen mire perpara se betoni i mbetur ne to te kete kohe te forcohet.

Ne asnje menyre nuk duhet qe betoni te perzjehet me dore pa miratimin e Mbikqyresit te Punimeve, miratim ky qe do te jepet vetem per sasi te vogla ne kushte te vecanta.

5.9 Provat e fortesise gjate punes.

Sipermarresi duhet te siguroje per qellimet e provave nje set 3 kubikesh per cdo strukture betoni, perfshire derdhje betoni nga 1-15 m³. Per derdhje betoni me shume se 15 m³, Sipermarresi duhet te siguroje te pakten nje set shtese 3 kubikesh per cdo 30 m³ shtese. Ne se mesatarja e proves se fortesise se kampionit per cdo porcion te punes bie poshte minimumit te lejueshem te fortesise se specifikuar, Mbikqyresi i Punimeve do te udhezaje nje ndryshim ne raportet ose permbajtjen e ujit ne beton, ose te dyja, ne menyre qe Punedhenesi te mos kete shtese kostoje. Sipermarresi duhet te percaktoje te gjitha kampionet qe kane te bejne me raportet e betonimit prej nga ku jane marre. Nese rezultatet e testeve te fortesise mbas kontrollit te specimentit tregojne se betoni i perftuar nuk i ploteson kerkesat e specifikuara ose kur ka prova te tjera qe tregojne se cilesia e betonit eshte nen nivelin e kerkesave te specifiuara, betoni ne vendin, qe perfaqeson kampioni do te refuzohet nga Mbikqyresi i Punimeve dhe Sipermarresi do ta levize dhe ta rivendose masen e kthyer te betonit mbrapsh me shpenzimet e veta. Sipermarresi do te mbuloje shpenzimet e te gjitha provave qe do te behen ne nje laborator qe eshte aprovuar Punedhenesit.

5.10 Transportimi i betonit

Betoni duhet të levizet nga vendi i përgatitjes në vendin e vendosjes përfundimtare sa më shpejt në mënyrë që të pengohet ndarja ose humbja e ndonjë përbërësi.

Kur të jetë e mundur, betoni duhet të derdhet nga perzjerësi direkt në një paisje që do të bëjë transportimin në destinacionin përfundimtar dhe betoni duhet të shkarkohet në mënyrë aq të mbledhur sa të jetë e mundur në vendin përfundimtar për të shmangur shpërndarjen ose derdhjen e tij.

Nëse Sipermarresi propozon të përdorë pompa për transportimin dhe vendosjen e betonit, ai duhet të paraqesë detaje të plota për paisjet dhe tekniken e përdorimit që ai propozon për të përdorur për të miratuar tek Mbikqyresit të Punimeve.

Në rastet kur betoni transportohet me rreshqitje apo me pompa, kantieri që do të përdoret, duhet të projektohet për të siguruar rrjedhjen e vazhdueshme dhe të përpunueshme në rripë apo grykë (hinke). Fundi i pjerresisë ose i pompës së shpërndarjes duhet të jetë i mbushur me ujë përpara dhe pas çdo periudhe pune dhe duhet të mbahet pastër. Uji i përdorur për këto qëllime, duhet të largohet (derdhet) nga çdo ambient pune i përhershëm.

5.11 Hedhja dhe ngjeshja e betonit

Sipermarresi duhet të ketë aprovimin e Mbikqyresit të Punimeve për masat e propozuara përpara se të fillojë betonimin.

Të gjitha vendet e hedhjes dhe të ngjeshjes së betonit, duhet të mbahen në mbikqyrje të vazhdueshme nga pjesëtarët e ekipit të Sipermarresit. Sipermarresi duhet të ndëje nga afër ngjeshjen e betonit, si një punë me rëndësi të madhe, objekt i të cilit do të jetë prodhimi i një betoni të papërkushem nga uji me një densitet dhe forcë maksimale.

Pasi të jetë perzjerë, betoni duhet të transportohet në vendin e tij të punës sa më shpejt që të jetë e mundur, i ngjeshur mirë në vendin rreth përfundimit, i perzjerë sic duhet me lopatë me mjete të përshtatshme celiku për kallepe duke siguruar një sipërfaqe të mirë dhe beton të dendur, pa vrima, dhe i ngjeshur mirë për të sjellë ujë në sipërfaqe dhe për të ndaluar xhepat e ajrit. Armatura duhet të jetë e hapur në mënyrë të tillë që të lejojë daljen e bulezave të ajrit, dhe betoni duhet të vibrohet me çdo kusht me mekanizma vibruese për të bërë atë të dendur, aty ku është e nevojshme. Betoni duhet të hidhet sa është i freskët dhe para se të ketë fituar qëndrueshmëri.

fillëstare, dhe në çdo rast jo më vonë se 30 minuta pas perzjerjes.

Metoda e transportimit të betonit nga perzjerësi në vendin e tij të punës duhet të

aprovohet nga Mbikqyresit të Punimeve.

Nuk do të lejohet asnjë metodë që nxit ndarjen apo vecimin e pjesëve të trasha dhe të holla, apo që lejojnë derdhjen e betonit lirisht nga një lartësi

me e madhe se 1.5m. Kur hedhja e betonit nderpritet, betoni nuk duhet ne asnje menyre te lejohet te formoje skaje apo ane, por duhet te ndalohe dhe te forcohet mire ne nje ndalesa te ndertuar posacerisht dhe te formuar mire per te krijuar nje bashkim konstruktiv efikas, qe eshte ne pergjithesi, ne qoshet e djathta drejt armatimit kryesor. Pozicioni dhe projekti i fugave te tilla, duhet te aprovohen nga Mbikqyresi i Punimeve. Menjehere para se te hidhet betoni tjetër, siperfaqet e te gjitha fugave duhet te kontrollohen, te pastrohen me furce dhe te lahen me llaç te paster. Eshte e keshillueshme qe ashpersia e betonit te jete arritur kur ngjyra behet gri dhe te mos lihet derisa te forcohet.

Para se betoni te hidhet ne ose kundrejt nje germimi, ky germim duhet te jete i

forcuar dhe pa uje te rrjedhshem apo te ndenjor, vaj dhe lende te demshme. Balta e qullet dhe materialet te tjera dhe ne rast germim guresh, copesa dhe thermija do te hiqen. Gropa duhet te jete e qullet por jo e lagur dhe duhet te ndermerren masa paraprake per te parandaluar ujerat nenetokesore qe te demtojne betonin e pa hedhur ose te shkaktojne levizjen e betonit.

Aty ku eshte e nevojshme apo e kerkuar nga Mbikqyresi i Punimeve, betoni duhet te vibrohet gjate hedhjes me vibratore te brendshem, te afta per te prodhuar vibrime jo me pak se 5000 cikle per minute. Sipermarresi duhet te tregojte kujdes per te shmangur kontaktin midis vibratorëve dhe perforcimit, dhe te evitohet vecimin e inerteve nga vibrimi i tepert. Vibratorët duhet te vendosen vertikalisht ne beton 500 mm larg dhe te terhiqen gradualisht kur fluckat e ajrit nuk dalin me ne siperfaqe. Nqs, ne vazhdim, shtypja eshte aplikuar jashte armatures, duhet te kihet kujdes i madh qe te shmangët demtimi i betonarmese.

Kur betoni vendoset ne ndalesa horizontale ose te pjerrëta te kalimit te ujit, kjo e fundit duhet te zhvendoset duke i lene vendin betonit qe duhet te ngjeshet ne nje nivel pak me te larte se fundi i ndaleses se ujit para se te leshohet uji per te siguruar ngjeshje te plote te betonit rreth ndaleses se ujit.

5.12 Betonim ne kohe te nxehte

Sipermarresi duhet te tregojte kujdes gjate motit te nxehte per te parandaluar carjen apo plasaritjen e betonit. Aty ku eshte e realizueshme, Sipermarresi duhet te marre masa qe betoni te hidhet ne mengjes ose naten vone.

Sipermarresi duhet te kete kujdes te veçante per kerkesat e specifiuara ketu per

kujdesin. Kallepet duhet te mbulohen nga ekspozimi direkt ne diell si para vendosjes se betonit, ashtu edhe gjate hedhjes dhe vendosjes. Sipermarresi duhet te marre masa te pershtatshme per te siguruar qe armimi dhe hedhja e mases per tu betonuar eshte mbajtur ne temperaturat me te uleta te zbatueshme.

5.13 Kujdesi per betonin

Vetem neqoftese eshte percaktuar apo urdheruar ndryshe nga Mbikqyresi i

Punimeve, te gjitha betonet do te ndiqen me kujdes si me poshte:

1. Siperfaqe betoni horizontale: do te mbahet e lagët vashdimisht per

te pakten

7 dite pas hedhjes. Ato do te mbulohen me materiale uje mbajtes si thase kerpi, pelhure, rere e paster ose rrogos ose metoda te tjerra te miratuara nga Mbikqyresi i Punimeve.

2. Siperfaqe vertikale: do te kujdesen fillimisht duke lene armaturat ne vend pa levizur, duke varur pelhure ose thase kerpi mbi siperfaqen e perfunduar dhe duke e mbajtur vazhdimisht te laget ose duke e mbuluar me plamas.

5.14 Forcimi i betonit

Me perfundimin e germimit dhe aty ku tregohet ne vizatimet ose urdherohet nga Mbikqyresi i Punimeve, nje shtrese forcuese betoni e kategorise D jo me pak se 75 mm e trashe ose e thelle do te vendoset per te parandaluar shperberjen e mases dhe per te formuar nje siperfaqe te paster pune per strukturen.

5.15 Hekuri i armimit

Shufrat e armimit duhet te kthehen sipas masave dhe dimensioneve te vizatimeve, dhe ne perputhje te plote me rregulloren e, rishikuar se fundi te ASTM, shenimi A-615 me titullin "Specifikimet per shufrat e hekurit per betonarme". Ato duhet te perkulen ne perputhje me vizatimet e ASTM A-305, Celik 3 me sigma te rrjedhshmerise 250 kg/cm^2 .

Hekuri i armimit duhet te jete pa njolla, ndryshk, mbeturina te mullijve, bojera, vajra, graso, dherave ngjitese ose ndonje material tjetër qe mund te demtoje lidhjen midis betonit dhe armimit ose qe mund te shkaktoje korrozion te armimit ose shperberje te betonit. Çimento per suva nuk duhet te lejohet. As madhesia dhe as gjatesia e shufrave nuk duhet te jene me pak se madhesia ose gjatesia e treguar ne vizatime.

Shufrat duhet te perkulen gjithmone ne te ftohte. Shufrat e perkulura jo sic duhet do te perdoren vetem ne se mjetet e perdorura per drejtimin dhe riperkuljen te jene te tilla qe te mos demtoje materialin. Asnje armim nuk do te perkulet ne pozita pune pa aprovimin e Mbikqyresit te Punimeve, ne se eshte ngulur ne betonin e forcuar. Rrezja e brendeshme e perkuljeve nuk duhet te jete me e vogel se dyfishi i diametrit te shufrave per hekur te bute dhe trefishi i diametrit te shufres per hekur shume elastik.

Armimi duhet te behet me shume kujdes dhe te mbahet nga paisjet e miratuara ne pozicionin e paraqitura ne skica. Shufrat qe jane parashikuar te jene ne kontakt duhet te lidhen se bashku me siguri te larte ne te gjitha pikat e kryqezimit me tel te kalitur hekuri te bute me diameter.No.16. Kordonat lidhes dhe te tjeret si keto duhet te lidhen fort me shufrat me te cilat jane parashikuar te jene ne kontakt dhe pervec kesaj duhet te lidhen ne menyre te sigurte me tel. Menjehere para betonimit, armimi duhet te kontrollohet per saktesi vendosjeje dhe pastertie dhe do te korigjohet ne se eshte e nevojshme.

Spesoret duhet te jene prej llaci me cemento dhe rere 1:2 ose materiale

te tjera te

miratuara nga Mbikqyresi i

Punimeve.

Sipermarresi duhet te pershtase masa efektive per te siguruar qe perforcimi te

qendroje i palevizur gjate forcimit te mases se hedhur dhe vendosjes se betonit.

Ne soletat e dhena me dy ose me shume shtresa perforcimi, shtresat paralele te hekurit duhet te mbeshteten ne pozicion me ndihmen e mbajteseve prej hekuri. Spesoret vendosen ne cdo mbajtese per te mbeshtetur shtresat e armimit nga forcimi ose armatura.

Pervec se kur tregohet ndryshe ne skica, gjatesia e nyjeve bashkuese duhet te jete jo me pak se 40 here e diametrit te shufres me diameter me te madh.

Armimet e ndertuara kur shtrohen perbri seksioneve te tjera te armimit ose kur

xhunohen, duhet te kene nje minimum xhuntimi prej 300mm per shufrat kryesore dhe 150 mm per shufrat e terthorta. Perdorimi i mbeturinave te prera nuk do te lejohet.

Pervec se kur eshte specifiuar apo treguar ndryshe ne skica, mbulimi i betonit ne perforcimin me te afert duke perjashtuar suvane ose punime te tjera dekorative dhe forcim betoni, do te jete si me poshte:

1. Per pune te jashtme dhe per pune ne sipërfaqe toke dhe ne struktura ujembajtese -50mm
2. Per pune te brendeshme ne struktura ujembajtese:
 - a) per trare dhe kolona-50mm ne hekurin kryesor dhe ne asnje vend me pak se 40mm ne shufren me afer murit te jashtem
 - b) per forcimin e soletave-25mm per te gjitha shufrat ose diametri i shufres me te madhe, ciladoqofte me e madhja.

Prerja, perkulja dhe vendosja e armimit do te jete pjese e punes brenda cmimit njesi te vendosura ne Oferten e tenderit per armimin e hekurit te furnizuar dhe te vene ne pune.

Projektimi i armimit nga puna qe eshte duke u realizuar ose e realizuar tashme, nuk

do te kthehet ne pozicionin e sakte vetem ne rast se eshte miratuar nga Mbikqyresi i Punimeve dhe do te mbrohet nga deformimi ose demtime te tjera. Saldimi i shufrave te perforcuara me perjashtim te rasteve te shufrave te fabrikuara me saldime nuk do te lejohet. Shufrat e perforcuara te ekspozuara per shtesa te ardhshme, do te mbrohen nga korrozioni dhe rreziqe te tjera.

5.16 Kallepet ose armaturat

Armaturat ose kallepet duhet te jene ne pershtatje me profilet, linjat dhe dimensionet e betonimit te percaktuara ne skica, te fiksuara apo te mbeshtetura me pyka apo mjete te ngjashme per te lejuar qe ngarkimi te jet i lehte dhe format te levizen pa demtime dhe pa goditje ne vendin e punes.

Furnizimi, fiksimi dhe levizja e kallepeve duhet te jete pjese e punes brenda cmimit njesi te paraqitur ne Oferten e tenderit per kategori te ndryshme te betonit te furnizuar dhe te hedhur ne pune.

Kallepi duhet te ndertohe me vija qe mbyllen lehtesisht per largimin e ujit, materialeve te demshme dhe per qellime inspektimi, si dhe me lidhesa per te lehtesuar shkeputjen pa demtuar betonin. Te gjitha mbeshteteset vertikale duhet te jene te vendosura ne menyre te tille qe mund te ulen dhe kallepi te shkeputet lehte ne goditje apo sheputje. Kallepe per traret duhet te montohen me nje pjese ngritese

6mm per cdo

3m shtrirje.

Metodat e fiksimit te kallepit faqe te ekspozuara te betonit nuk duhet te perfshijne

ndonje lloj fiksusi ne beton ne menyre qe te kemi siperfaqe te sheshte betoni. Asnje bulon, tel apo ndonje mjet tjeter perdorur per qellime fiksimi te kallepeve apo armimit nuk duhet te perdoret ne betonim i cili do te jete i papershkueshem nga uji. Lidhjet e perhershme metalike dhe spesoret nuk duhet te kene pjese te tyre fiksuse si te perhershme Brenda 50 mm te siperfaqes se perfunduar te betonit, dhe ndonje vrime e lene ne faqet e betonit e paekspozuar duhet qe te mbyllet permes nje suvatimi me llac cemento te forte 1:2.

Nje tolerance prej 3mm ne rritje ne nivel do te lejohet ne ngritjen e kallepit i cili duhet te jete i forte, rigjid perkundrejt betoneve te laget, vibrimeve dhe ngarkesave te ndertimit dhe duhet te mbetet ne pershtatje te plote me skicen dhe nivelin e pranuar perpara betonimit. Ajo duhet te jete sic duhet i papershkueshem nga uji qe te siguroje qe nuk do te ndodhin "disekuilibra" ose largimin e llacit per ne bashkimet, ose te lengut nga betoni.

Te gjitha qoshet e jashtme te betonit qe nuk jane vendosur pergjithmone ne toke duhet tu jepet 18mm kanal, pervec aty ku tregohet ndryshe ne vizatimet.

Tubat, tubat fleksibel (per linjat elektrike) dhe mjetet e tjera per fiksimin dhe konet ose te tjera pajisje per formimin e vrimave, kanaleve, ulluqeve etj, duhet qe te fiksohen ne menyre rigjide ne armaturat dhe aprovimi i Mbikqyresit te Punimeve do te kerkohet perpara.

Druri (derrasa) i armaturave nuk duhet te deformohen kur te lagen. Per siperfaqe te paekspozuara dhe punime jo fine, mund te perdoret derrase armature e palemuar. Ne te gjitha rastet e tjera siperfaqja ne kontakt me betonin duhet te jete e lemuar (zduguar). Druri duhet te jete i staxhionuar mire, pa nyje, te cara, vrime te vjetra gozhdash dhe gjera te ngjashme dhe pa material tjeter te huaj te ngjitur ne te.

5.17 Ndertimi dhe cilesia e armatures

Armatura duhet te jete mjaft rigjide dhe e forte ne menyre qe t'i qendroje forces se betonit dhe te cdo ngarkese konstruktive dhe duhet te jete e formes se kerkuar. Njeri nga te dy materialet mund te perdoret, druri ose metali. Cilido material te jete perdorur, duhet te jete i mberthyer ne menyre gjatesore dhe terthore, i perforcuar dhe gjithashtu per te siguroje rigjiditetin duhet te jete i papershkueshem nga uji ne te gjitha rastet e

paparashikuara.

Armatura e mire duhet te perdoret per te prodhuar nje pune perfundimtare me cilesi te larte pavaresisht qe gjurmet e shenjave te kallepit te armimit mbi siperfaqen e betonit do te mbeten. Armatura duhet te jete nga veshje me derrase te thate, ose armature me siperfaqe metalike te cilesise se larte duhet te perdoren. Armatura e cilesise se ulet mund te perdoret per siperfaqe qe duhet te suvatohen ose ato te groposura ne toke, dhe duhet te montohen nga derrasa ne forme pykash me qoshet e lemuara dhe te sigurta ose nga armatura celiku te aprovuara.

Pjesa e brendshme e te gjithe armaturave (perjashto ato per punimet qe do te mbarohen me suvatim) duhet te lyhen me vaj liri, nafte bruto, ose sapun cdo here qe ato te fiksohen. Vaji duhet te aplikohet perpara se te jete vendosur perforcimi dhe nuk duhet lejuar qe lyerja te preke peforcimin. Vajosja etj, behen qe te parandaloje ngjitjen e betonit tek armatura .

Armatura duhet te goditet pa tronditur, vibruar ose demtuar betonin. Armatura qe do te riperdoret duhet te riparohet dhe pastrohet perpara se te rivendoset. Siperfaqet e brendshme te gjithe armaturave duhet te pastrohen komplet perpara vendosjes se betonit.

Kur armatura eshte prej lende drusore, siperfaqja e brendshme duhet te laget pikerisht perpara se te hidhet betoni per te shmangur keshtu absorbimin e lageshtires nga betoni.

Megjithate per ndonje armature momentale ose te propozuar duhet te merret miratimi i Mbikqyresit te Punimeve, dhe Sipermarresi duhet te mbaje pergjegjesi te plote per kapacitetin e tij dhe per permbushjen e kesaj klauzole si dhe per ndonje konsekuence te dukshme te nje pune te parakohshme ose te demshme.

Ai duhet te heqe dhe rivendose ndonje ngritje te manget ose derdhje te betonit per te cilen armatura ka defekte ne zbatim te kesaj klauzole, ne nje mase te tille sic ndoshta kerkohet nga Mbikqyresi i Punimeve.

Pasi te vendoset ne pozicion armatura duhet te mbrohet kundrejt te gjitha demtimeve dhe efekteve te motit dhe ndryshimeve te temperatures. Ne qofte se kjo eshte gjetur si e pazbatueshme per vendosjen e menjehereshme te betonit, armatura duhet te inspektohet perpara se betoni te hidhet per t'u siguruar qe bashkimet jane te puthitura, qe forma eshte sipas modelit dhe qe te gjitha papastertite jane rihequr perfshire ndonje veprim te ujit nga lageshtira e permendur me siper .

Vetem lidhjet dhe shtrengimet etj. te aprovuara nga Mbikqyresi i Punimeve duhet te perdoren. Terheqjet, konet, pajisjet larese ose te tjera mekanizma te cilat lene vrima ose depresione ne siperfaqen e betonit me diametra me te medha se 20 mm nuk do te lihen brenda formave.

5.18 Heqja e armatures

Armatura nuk duhet te levizet derisa betoni te arrije fortesine e duhur per te siguruar nje qendrueshmeri te struktures dhe per te mbajtur ngarkesen ne keputje dhe cdo ngarkese konstruktive qe mund te veproje ne te. Betoni duhet te jete mjaft i forte dhe te parandalohet demtimi i siperfaqeve nepermjet perdorjes me kujdes te veglave ne heqjen e formave.

Armatura duhet te hiqet vetem me lejen e Mbikqyresit te Punimeve dhe puna e dukshme pas marrjes te nje lejeje te tille duhet te kryhet nen supervizionin personal te nje tekniku ndertimi kompetent. Kujdes i madh duhet te ushtrohet gjate levizjes se armatures per te shmangur tronditjet ose ne te kundert shtypjen ne beton

Ne rastin kur Mbikqyresi i Punimeve e konsideron qe Sipermarresi duhet te vonoje heqjen e armatures ose per shkak te kohes ose per ndonje arsye tjeter ai mund te urdheroje Sipermarresin qe te vonoje te tilla levizje dhe Sipermarresi nuk duhet te ankohet per vonesa ne konseguence te kesaj.

Pavaresisht nga kjo ndonje njoftim i lejuar ose aprovim i dhene nga Mbikqyresi i Punimeve, Sipermarresi duhet te jete pergjegjes per ndonje demtim per punen dhe cdo demtim per rrjedhim shkaktuar nga levizja ose qe rezulton nga levizja e armatures.

Tabela meposhte eshte dhene si nje guide per Sipermarresin dhe nuk ka rruge qe cliron Sipermarresin nga detyrimet ketu:

Tipi i Armatures	Betoni
Soleta dhe traret ne ane te mureve 1 Dite dhe kollonat e pangarkuara Mbeshtetjet e soleta dhe trareve 7 Dite te lena qellimisht ne vend Levizja e qellimshme e mbeshtetseve Te soletave dhe trareve (temperatura e ambientit duhet te jete 25 grade celsius)	14 Dite

KAPITULLI 6
PUNIMET E ELEKTRIKUT

6.1 Kriteret baze

Sistemi I Tokezimit:

- Sistem TNC-S per Panelet Kryesore
- Sistem TNS per nenpanelet

Tensioni nominal Punes (Ue) :

- 400 V (L/L)
- 230 V (L/N)

Tensioni nominal Izolimit (Ui)

- ≥ 690 V

Tensioni nominal i impulseve (U imp) qe durojne pajisjet e tensionit te ulet :

- 24 kV

Tensioni testues i pajisjeve te tensionit te ulet:

1 min. 50 Hz 3500 V

Frekuenca :

- 50 Hz

Sherbimi nominal :

- I panderprere

Renia e tensionit midis burimit dhe ngarkes

- Maksimumi 4 % ne AC (nga klemat e daljes se transformatorit te konsumatori me i larget)

Kosinus fi:

- 0,9 ne furnizimin kryesor

Madhesia e kabllit te neutrit :

- sipas kodeve dhe standarteve
- Sa $\frac{1}{2}$ e seksionit te fazes per seksione me te medha se 16mm².
- ne seksion te njejte me ate te fazes ne rast furnizimi te pajisjeve qe shkaktoje harmonika (PC, servera, Motorr).

Kapaciteti i ckyces dhe durimi i lidhjes se shkurter :

- CEI 947.2 P1 (cikel 0 – 3 min. – CO)
- Icu ≥ 20 kA Paneli Kryesor
- Icu ≥ 6 kA Panelet Shperndarese

Kufizimet e Zhurmes:

- Ne perputhje me ligjet dhe normat lokale

6.2 Paneli

- Standarti i instalimit CEI EN 60439-1/IEC 61439 -1 -2
- Forma dhe sistemi tokezimit: siç permendet ne diagramen principale (kryesore)
- Me pajisje te dizenuara te treguar ne diagramat principale (kryesore)
- Tensoni nominal: 400 V
- Blindo Zbara : 3P+N
- Shkalla e mbrojtjes - IP 65
- Shkalla e mbrojtjes Mekanike – IK 10
- Shkalla e Segregacionit – II
- Nivel i rrymave te lidhjeve te shkurtra, I_{ish}=20kA
- Pajisje matese dixhitale per vlerat e verteta per A, V, kW, kVAr, kVA, Hz, cos. phi
- Pajisje per Mbrojtjen e mbingerkeses ne secilen faze
- Automate kryesor me bobine ckycese ne rast alarmi nga transformatoret
- Te lihen hapesire 30% ne kompozimin e paneleve.
- Panele te jene modulare dhe te paisjet te kene strukture per fiksim modular
- U_e= deri ne 1000V
- U_i= Deri ne 1000V
- Frekuenca = 50Hz
- U_{imp}=8kV

6.3 Automatet

- Standarti IEC 947-2
- Vlerat e lidhjes se shkurter jene dhene ne vizatime

- Cdo automat duhet te kete rrele elektrike dhe magnetike
- Cdo automat duhet te kete kontakte me veshje argjendi
- Ne baze të kerkesave te paraqitura ne vizatim automatet duhet te jene te motorrizuara.
- Klasa e automateve jane te shenuara ne vizatime.

6.4 Panelet e jashtëm

- Standarti : IEC 61969-3 (testime klimaterike, biologjike dhe kimike)
IEC 60297-3-100(instalimi i paisjeve elektronike)
IEC 62208 (mbrojtja IP)
ISO12944 C4H (kundra gryerjes)
IEC 61439-5 (Anti Vandalizem)
IEC 61439-1 (Sigurine njerezore, mbrojtja elektrike klasi II)
- I pershtatshem per kushte atmosferike (shi, djell, pluhur, ftohte, lageshti, rrezatim djellor etj)
- I pershtatshem per sigurine njerezore (siguri, vandalizem, vjedhje, zhurma)
- Shkalla e mbrojtjes IK10
- Niveli mbrojtjes IP 66
- Ventilator per optimizimin e temperatures se brendeshme
- Material i panelti te jete Inoks
- Rezistent ndaj zjarrit
- Me celes per mbyllje te sigurte

6.5 Percjellesat dhe Kabllot

Percjellesat dhe Kabllot duhet te kene kerkesa te larta per tipin e izolimit, mbeshtjelljes, dhe percjellesve te specifikuar. Percjellesat dhe Kabllot te prodhuar 12 muaj perpara dates se levrimit te mallit nuk do te perdoren. Kabllot e ushqimit te tensionit te ulet per sistemin e shperndarjes 400/230V duhet te jene konform me sistemet EN dhe TNC-S. Tipi izolimit duhet te jete rezistent ndaj lageshtires dhe nxehtesise, i pershtatshem per temperature pune maksimale deri ne 70 grade celcius. Kabllot duhet te jene nje cope pa lidhje mes tyre pervec rasteve kur distancat jane me te medha se gjatesia maksimale e kabllit.

Kthesat (perkuljet) e kablllove nuk duhet te jene me pak sesa ato te specifikuara nga prodhuesi per tipin e kabllit te specifikuar.

Te gjithë percjellesit duhet te jene prej bakri. Ato duhet te jene te plote siç kerkohen.

Seksionet minimale te percjellesve jane paraqitur ne vizatim ne baze te llogaritjeve te bera Kodi me ngjyra:

- Faze: E zeze, gri, kafe (kabllot)
- Neutri: Blu e lehte
- Tokezimi mbrojtës: Verdhe/jeshile (shirita)

Kabllimi Fuqise (AC)

Standartet

CEI 60 502 : Kabllo fuqie te izoluar dielektrike te plote per tenseione nominale nga 1kV deri ne 30kV..

CEI 60 227 : Percjelles dhe kabllo te izoluar PVC per rryma nominale deri ne 450/750V

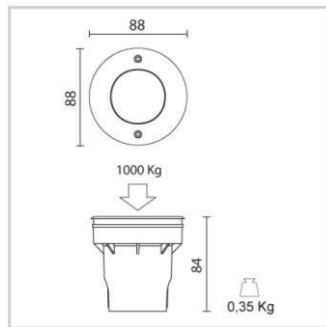
Karakteristikat teknike

- I etiketuar ne secilen ane.
- Llogaritjet e seksionit te percaktohen, duke patur parasysh ndoshta numrin e larte te harmonikave.

6.6 Tubat

Per instalimet e jashteme do te perdoren tuba te korrugar me dy shtresa. Per ta bere me te kontrollueshem do te vendosen sipas vizatimit puseta betoni sipas madhesive te treguar ne vizatim. Per kryerjen e instalimeve elektrike do te perdoren kuti shperndarese sipas permasave te nevojeshme te cilat do te montohen ne puseta dhe te cilat duhet te jene hermetike dhe te izoluar me xhel izolues i cili nuk lejon depertimin e lageshtise. Dalja nga kutite shperndarese te kablllove elektrik do te behet me buketona sipas madhesive te kablllove.

6.7 spot tokesor ndricimi per pemet



Jetegjatesia e llampes: 50 000 ore

Pershkrimi llampes: LED 400lm, 4.3W, 3000K

Voltazhi: 4.3 W

6.7.2 Spot tokesor ndricimi per stolat



Fuqia : 1W

Lumen : 145lm

Intensiteti : 350Ma

IP : IP66

Ndricuesit e pozicionuar poshte stolave, kane fuqi te drites te zbutur ne menyre qe te mos pengoj shikimin.

