



**REPUBLIKA E SHQIPERISE
AGJENCIA E PROKURIMIT PUBLIK
NDERMARRJA RRUGA DURRES**

**DOKUMENTAT
STANDARDE TË PROCEDURËS SË HAPUR
PUNË ¹**

FURNIZIM DHE VENDOSJE SINJALISTIKE RRUGORE 2020

I. NJOFTIMI I KONTRATËS

Seksioni 1 Autoriteti Kontraktor

1.1 Emri dhe adresa e autoritetit kontraktor

Emri Ndermarrja Rruga Durres
Adresa Lagja 14, rruga "Haziz Shkupi" Shkozet Durres
Tel/Fax +355 52 222 127
E-mail ndruga@gmail.com
Faqja e Internetit _____
Personi Pergjegjes: Mentor Beqiraj, tel: 0672033141, toribeqiraj@gmail.com

1.2 Lloji i autoritetit kontraktor:

Institucion qëndror	Institucion i pavarur
Njesi e Qeverisjes Vendore	Tjetër
×	

1.3 Kontratë në kuadrin e një Marrëveshjeje të veçantë ndërmjet Shqipërisë dhe një Shteti tjetër

Po Jo ×

Seksioni 2 Objekti i kontratës

2.1 Numri i referencës së procedurës: REF-69323-08-20-2020

2.2 Lloji i "Kontratave për punë publike"

Realizimi i punëve	Projektimi dhe realizimi i punëve
×	

2.3 Kontratë në bazë të Marrëveshjes Kuadër

Po Jo ×

2.4 Lloji i Marrëveshjes Kuadër

Me 1 Operator Ekonomik

Me disa operatorë ekonomikë

Të gjitha kushtet janë të përcaktuara Po Jo

Në Marrëveshjen Kuadër me 1 Operator Ekonomik, kur të gjitha kushtet janë të përcaktuara, të jepen arsyet e përzgjedhjes së kësaj lloji Marrëveshje Kuadër

--

2.5 Numri i operatorëve ekonomikë me të cilët do të përfundojë Marrëveshja Kuadër: _____ (Këtu duhet të përcaktohet numri maksimal i operatorëve ekonomikë me të cilët do të lidhet Marrëveshja Kuadër).

2.6	Kushtet që do zbatohen në rastin e rihapjes së konkurimit dhe/ose përdorimi i mundshëm i blerjes elektronike.	
------------	---	--

2.7 Autoriteti kontraktor/Autoritetet kontraktore të cilat do të lidhin marrëveshjen kuadër:

2.8 Përshkrim i shkurtër i kontratës/marrëveshjes kuadër

1. Fondi limit/Vlera e pritshme e kontratës **12.475.000 leke pa tvsh**
2. Në rastin kur objekti i prokurimit përbëhet nga disa artikuj
3. Burimi i Financimit **Bashkia Durrës**
4. Objekti i kontratës **FURNIZIM DHE VENDOSJE SINJALISTIKE RRUGORE 2020**

2.9 Kohëzgjatja e kontratës ose afati kohor për ekzekutimin:

Kohëzgjatja në muaj ose ditë

ose

duke filluar nga **data lidhjes kontrates** me përfundim në **60 dite**

2.9.1 Kohëzgjatja e Marrëveshjes Kuadër

Kohëzgjatja në muaj: *ose* **ditë: (nga nënshkrimi i Marrëveshjes Kuadër (jo më shumë se (4) vjet)**
Ose
duke filluar nga // (dd/mm/vvvv)
Përfunduar më // (dd/mm/vvvv)

2.10 Vendndodhja e objektit të kontratës/marrëveshjes kuadër:

2.11 Ndarja në LOTE:

Po Jo ×

Nëse po,

2.12 Përshkrim i shkurtër i loteve

(Objekti dhe fondi limit i loteve)

1. _____
2. _____
3. _____

Një Ofertues mund të aplikojë për [një lot], [disa lote], [të gjitha lotet]. Për çdo lot paraqitet një ofertë e veçantë

2.13 Opsionet:

Numri i rinovimeve të mundshme (*nëse ka*): **jo**

Ose: nga në

2.14 Do të pranohen variantet:

Po Jo ×

2.14.1 Do të pranohet nenkontraktimi:

Po Jo ×

Nese do te lejohet nenkontraktimi, te specifikohet perqindja e lejuar per nenkontraktim: _____

Autoriteti kontraktor do t'i beje pagesa te drejperdrejte nenkontraktorit:

Po

Jo

Shenime te tjera

Seksioni 3 Informacioni ligjor, ekonomik, financiar dhe teknik

3.1 Kriteret e Pranimit sipas Shtojcës 8.

3.2 Sigurimi i ofertës¹ (i zbatueshëm në rastin e procedurave të prokurimit me vlerë më të lartë se kufiri i lartë monetar, në rast se kërkohet nga autoriteti kontraktor).

Operatori Ekonomik paraqet Formularin e sigurimit të ofertës, kur kërkohet, sipas Shtojcës 3. Vlera e kërkuar e sigurimit të ofertës është _____ Lekë (shuma e shprehur në fjalë).

Në rastet e dorëzimit të ofertës për Lote, vlera e sigurimit të ofertës për secilin nga Lotet është si më poshtë:

Loti 1 _____ Lekë

Loti 2 _____ Lekë

Seksioni 4 Procedura

4.1 Lloji i procedurës: E hapur

Procedurë prokurimi e rishpallur

Po

Jo

×

Nëse është procedurë e rishpallur të plotësohen të dhënat identifikuese të procedurës së anuluar:

a) Numri i referencës në sistemin e prokurimit elektronik të procedurës së prokurimit të anuluar

b) Objekti i prokurimit të procedurës së prokurimit të anuluar _____

c) Fondi limit i procedurës së prokurimit të anuluar _____

4.2 Kriteret e përzgjedhjes së fituesit:

A) **çmimi më i ulët** ×

Ose

B) **oferta ekonomikisht më e favorshme**

lidhur me rëndësinë: Çmimi **pikë**
etj. **pikë**

Autoriteti Kontraktor duhet të specifikojë pikët për çdo kriter vlerësimi të vendosur.

4.3 Afati kohor për dorëzimin e ofertave ose kërkesave për pjesëmarrje:

Data: **24/09/2020** (dd/mm/vvvv) Ora: **9:00**

Vendi: www.app.gov.al

Kur oferta kërkohet të paraqitet me mjete elektronike operatorët ekonomike duhet të dorëzojnë ofertën në mënyrë elektronike në faqen zyrtare të APP-së, www.app.gov.al

4.4 Afati kohor për hapjen e ofertave ose kërkesave për pjesëmarrje:

Data: **24/09/2020** (dd/mm/vvvv) Ora: **9:00**

Vendi: www.app.gov.al

Informacioni mbi ofertat e paraqitura me mjete elektronike duhet t'i komunikohet të gjithë atyre Operatorëve Ekonomikë që kanë dorëzuar oferta, në bazë të kërkesës së tyre.

4.5 Periudha e vlefshmërisë së ofertave: **60** (e shprehur në ditë)

4.6 Gjuha(-ët) për hartimin e ofertave ose kërkesave për pjesëmarrje:

Shqip × Anglisht
Tjetër _____

Seksioni 5 Informacione plotësuese

5.1 Dokumenta me pagesë (i zbatueshëm vetëm për procedurat që nuk zhvillohen me mjete elektronike):

Po Jo ×
Nëse Po
Monedha _____ Çmimi _____

Ky çmim mbulon kostot aktuale të kopjimit dhe shpërndarjes së DT tek Operatorët Ekonomik. Operatorët Ekonomikë të interesuar kanë të drejtë të kontrollojnë DT para blerjes së tyre.

5.2 Informacione shitesë (vendi, zyra, mënyrat për tërheqjen e dokumentave të tenderit)

Data e shpërndarjes së këtij njoftimi **21/08/2020**

Njoftimi i kontrates për t'u plotësuar nga Autoriteti Kontraktor , i cili do të publikohet në Buletinin e Njoftimeve Publike

1. Emri dhe adresa e autoritetit kontraktor

Emri Ndermarrja Rruga Durres
Adresa Lagja 14, rruga "Haziz Shkupi" Shkozet Durres
Tel/Fax +355 52 222 127
E-mail ndrruga@gmail.com
Faqja e Internetit _____
Personi Pergjegjes: Mentor Beqiraj, tel: 0672033141, toribeqiraj@gmail.com

2. Lloji i procedurës se prokurimit: E HAPUR

3. Objekti i kontratës: FURNIZIM DHE VENDOSJE SINJALISTIKE RRUGORE 2020

4. Numri i referencës së procedurës: REF-69323-08-20-2020

5. Fondi limit 12.475.000 leke pa tvsh

6. Kohëzgjatja e kontratës ose afati kohor për ekzekutimin: 60 dite

7- Afati kohor për dorëzimin e ofertave ose kërkesave për pjesëmarrje: 24.09.2020 ora 9:00

8- Afati kohor për hapjen e ofertave ose kërkesave për pjesëmarrje: 24.09.2020 ora 9:00

II. UDHËZIME PËR OPERATORËT EKONOMIKË

Seksioni 1. Hartimi i ofertës

- 1.1 Operatorët Ekonomikë janë të detyruar të përgatisin oferta, në përputhje me kërkesat e përcaktuara në këto DT. Ofertat që nuk përgatiten në përputhje me këto DT do të refuzohen si të papranueshme.
- 1.2 Operatori Ekonomik përballon kostot që lidhen me përgatitjen dhe dorëzimin e ofertës së tij. Autoriteti Kontraktor nuk është përgjegjës për këto kosto.
- 1.3 (*opsion*) Do të organizohet një vizitë në kantier në _____ (dd/mm/vv) në mënyrë të tillë që Operatorët Ekonomikë të mund të familiarizohen me kushtet lokale. Operatori i interesuar Ekonomik duhet të konfirmojë paraprakisht me shkrim synimin e tij për të marrë pjesë në këtë vizitë. Gjatë vizitës do t'u jepen informacione shtesë e shpjegime dhe të cilat do tu shpërndahen të gjithë Operatorëve Ekonomikë. Të gjitha kostot e Operatorëve Ekonomikë që lidhen me vizitën në kantier duhet të mbulohen nga vetë ata. Pa paragjykuar sa më sipër, dhe me kostot e risqet e veta, një operator ekonomik mund t'a vizitojë në çdo kohë vendndodhjen e kantierit, nëse një gjë e tillë është e mundur.

Për të organizuar një vizitë në kantier, ju lutem kontaktoni: (përcaktoni personin e kontaktit)

- 1.4 Për procedurat e prokurimit që zhvillohen në rrugë shkresore, origjinali i ofertës duhet të

shtypet ose të shkruhet me bojë që nuk fshihet. Të gjitha fletët e ofertës duhet të lidhen së bashku dhe të numerizohen. Të gjitha fletët e ofertës, përveç literaturës së pandryshueshme e të printuar duhet të pajisen me iniciale ose të nënshkruhen nga Personi(-at) e autorizuar. Çdo ndryshim në ofertë duhet të jetë i lexueshëm dhe i firmosur nga Personat e Autorizuar.

1.5 Në rast të ofertave të paraqitura nga një bashkim operatorësh ekonomikë, oferta duhet të shoqërohet me Prokurën/autorizimin me Shkrim për Personat e Autorizuar që do të përfaqësojnë bashkimin gjatë procedurës së prokurimit.

1.6 **Oferta duhet të përfshijë dokumentat e mëposhtëm:**

a) Formularin e Ofertës (Preventivi), plotësuar sipas Shtojcës 1.

b) Deklaratën për paraqitje oferte të pavarur sipas Shtojcës 1/1.

c) Dokumentat që lidhen me objektin e prokurimit (*skica, projekte, etj*)

_____,
_____,
_____.

ç) Dokumentat dhe vërtetimet e kërkuara në Shtojcën 12.

d) (opsion) ofertën alternative teknike (nëse parashikohet)

Një Operator Ekonomik duhet të paraqesë vetëm një ofertë.

1.7 Fshtësia e procesit sipas nenit 25 të LPP-së.

1.8 Për procedurat e prokurimit që zhvillohen në rrugë shkresore, Operatorët Ekonomikë duhet të dorëzojnë vetëm ofertën origjinale të futur në një zarf jotransparent, të mbyllur, të vulosur dhe firmosur me emrin dhe adresën e Ofertuesit dhe të shënuar: “Ofertë për ekzekutimin e punëve; Nr. e Njoftimit.

“MOS E HAPNI, ME PËRJASHTIM TË RASTEVE KUR ËSHTË I PRANISHËN KOMISIONI I VLERËSIMIT TË OFERTËS, DHE JO PARA dd/mm/vv _____ orës _____”.

Kur oferta kërkohet të paraqitet me mjete elektronike, operatorët ekonomike duhet të dorëzojnë ofertën në mënyrë elektronike në faqen zyrtare të APP-së, ëëë.app.gov.al.

1.9 Për procedurat e prokurimit që zhvillohen në rrugë shkresore, ofertuesit mund të modifikojnë ose të tërheqin ofertat e tyre, me kusht që ky modifikim ose tërheqje të kryhet para afatit kohor përfundimtar për paraqitjen e ofertave. Si modifikimet, ashtu edhe tërheqjet duhet t’i komunikohen Autoritetit Kontraktor me shkrim para datës së fundit për dorëzimin e ofertave. Zarfë që përmban deklaratën e Ofertuesit duhet të shënohet përkatësisht: **“MODIFIKIM OFERTE”** ose **“TËRHEQJE OFERTE”**.

Kur oferta kërkohet të paraqitet me mjete elektronike, ofertuesi mund të modifikojë në çdo kohë ofertën deri para afatit kohor përfundimtar për dorëzimin e ofertave pa patur nevojë për ndonjë komunikim me autoritetin kontraktor, pasi veprimet kryhen

në llogarinë e tij, në faqen zyrtare te APP-së, www.app.gov.al.

Seksioni 2 Përlllogaritja e ofertës ekonomike

- 2.1 Operatori Ekonomik duhet të plotësojë Formularin e Ofertës Ekonomike bashkangjitur me këto DT, duke përcaktuar punët që do të realizohen, sasisë dhe çmimin e tyre për “kontratat me çelsa në dore” dhe “çmimet fikse” për kontratat e punimeve me matje .
- 2.2 Të gjitha çmimet duhet të kuotohen në Monedhën Shqiptare (Lek), duke përfshirë edhe tatimet që zbatohen, por pa përfshirë TVSH-ne. Nëse çmimet kuotohen në një monedhë të huaj, atëherë ato duhet të kthehen në Lekë Shqiptare sipas kursit zyrtar të këmbimit të Bankës së Shqipërisë, në datën në të cilën është dërguar për publikim njoftimi i kontratës dhe duhet të ruhen në atë kurs deri në skadimin e periudhës së vlefshmërisë së ofertës.
- 2.3 Ofertuesi duhet të shënojë në preventiv çmimet për cdo zë punimi dhe çmimin total të ofertës të të gjitha punëve, pa TVSH. Vlera e TVSH-se, kur aplikohet, i shtohet çmimit të dhënë dhe përbën vlerën totale të ofertës.
- 2.4 Përveç kur Dokumentat e Tenderit e parashikojnë ndryshe, çmimet e dhëna nga Ofertuesi duhet të jenë të fiksuara përgjatë ekzekutimit të kontratës dhe nuk duhet t’i nënshtrohen asnjë ndryshimi në asnjë aspekt. Oferta e paraqitur me çmim të ndryshueshëm dhe që nuk është në përputhje me këtë paragraf, do të refuzohet nga Autoriteti Kontraktor si e papranueshme.
- 2.5 Në rastin e një marrëveshje kuadër ku të gjitha kushtet nuk janë përcaktuar çmimet për kontratat e bazuara në marrëveshjen kuadër nuk janë të fiksuara ato janë objekt i ndryshimit pas një Mini-konkursi në mes të palëve në marreveshjen kuadër.
- 2.6 Sigurimi i Ofertës kur kërkohet duhet të dorëzohet bashkë me ofertën para skadimit të afatit kohor për dorëzimin e ofertave. Mospajtimi me kërkesat për sigurimin e ofertës do të ketë si pasojë refuzimin e ofertës.
- 2.7 Sigurimi i Ofertës mund të dorëzohet në një nga format e mëposhtme:
 - a) garanci bankare
 - b) garanci sigurimi

Formulari i sigurimit të ofertës duhet të nënshkruhet nga lëshuesi (Banka, kompania e sigurimit, etj) dhe duhet të dorëzohet bashkë me oferten para hapjes së ofertave, përndryshe oferta do të refuzohet.

Dokumentat si më sipër duhet të jenë të vlefshëm përgjatë gjithë periudhës së vlefshmërisë së ofertës. Në rastin kur sigurimi i ofertës ka formën e një garancie bankare, Autoriteti Kontraktor ia rikthen ofertuesve sigurimin përkatës brenda 15 ditëve nga nënshkrimi i kontratës.

2.8 Periudha e Vlefshmërisë së Ofertës

Periudha e vlefshmërisë së ofertës fillon që nga momenti i hapjes së ofertave. Në çdo rast, të

paktën 5 ditë nga përpara përfundimit të afatit kohor për vlefshëmrinë e ofertave, autoriteti kontraktor mund t'i kërkojë Ofertuesit me shkrim të zgjasë periudhën e vlefshmërisë, deri në një datë të caktuar. Ofertuesi mund t'a refuzojë këtë kërkesë me shkrim pa humbur të drejtën për rimbursim të sigurimit të ofertës, kur ka një tillë. Ofertuesi që bie dakord të zgjasë periudhën e vlefshmërisë së ofertës njofton Autoritetin Kontraktor me shkrim, dhe paraqet një sigurim oferte të zgjatur, nëse ka pasur një të tillë. Oferta nuk mund të modifikohet. Nëse Ofertuesi nuk i përgjigjet kërkesës së bërë nga Autoriteti Kontraktor lidhur me zgjatjen e periudhës së vlefshmërisë së ofertës, ose nuk e pranon kërkesën në fjalë, ose nuk paraqet një sigurim të zgjatur të ofertës, kur kërkohet, atëherë Autoriteti Kontraktor do të refuzojë ofertën.

2.9 Veprimet e jashtëligjshme sipas Nenit 26 të LPP-së.

Seksioni 3. Vlerësimi i Ofertave

3.1 Kriteret e përzgjedhjes

(Opsioni 1) Çmimi më i ulët i ofertës së kualifikuar.

Kontrata do t'i akordohet atij Ofertuesi që ka ofruar çmimin më ulët të ofertës.

(Opsioni 2) Oferta ekonomikisht më e favorshme.

Për kriteret vlerësuese duhet përcaktuar qartë pesha specifike e secilit kriter dmth sa pikë do të ketë çdo kriter dhe si do të llogariten pikët për ofertuesit e njëpasnjëshëm.

Të gjitha kriteret vendosura për vlerësimin e ofertave duhet të jenë sa më objektive dhe të shprehesh në shifra. Në çdo rast kur kriteret janë më shumë se një, pesha e kriterit të cmimit nuk do të jetë më pak se 50 pikë. Pikët maksimale që do të marrë një ofertë do të jenë 100.

Formula me të cilën do të llogariten pikët e ofertuesve në këtë rast është:

$$P_o = P_{k1} + P_{k2} + P_{k3} + \dots$$

Ku:

P_o - janë pikët totale të ofertes së vlerësuar

$P_{k1}/P_{k2}/P_{k3}/\dots$ - janë pikët për çdo kriter të vlerësuar

Pikët për çdo kriter përlllogariten sipas formulës:

$$P_{k1} = V_{min k1} \times P_{max k1} / O_{k1}$$

P_{k1} _____ Pikët e kriterit që vlerësohet

$V_{min k1}$ _____ Vlera e më e ulët e kriterit që vlerësohet

$P_{max k1}$ _____ Pikët maksimale që i jepen kriterit që vlerësohet

O_{k1} _____ Treguesi i ofertës për kriterin që vlerësohet

Sqarim: Si kriter vlerësimi duhet të përzgjidhet vetëm njëri prej opsioneve. Plotësimi i të dy opsioneve e bën procedurën të pavlefshme.

3.2 Korrigjimi i gabimeve dhe pjesët e hequra

3.2.1 Autoriteti Kontraktor korrigjon ato gabime në ofertë, që janë thjesht të një natyre aritmetike, nëse gabimi zbulohet gjatë shqyrtimit të ofertave. Autoriteti Kontraktor e pajis njofton menjëherë Ofertuesin në fjalë me një njoftim me shkrim/elektronik mbi çdo korrigjim të tillë dhe mund të vazhdojë me ndryshimin e gabimit, me kusht që Ofertuesi t'a ketë miratuar këtë komunikim që i është bërë. Nëse Ofertuesi refuzon të pranojë korrigjimin e propozuar, atëherë oferta do të refuzohet, pa konfiskim të sigurimit të ofertës, nëse ekziston një e tillë.

3.2.3 Gabimet në llogaritjen e çmimit do të korrigjohen nga Autoriteti Kontraktor, sipas shëmbujve të mëposhtme:

- në rast se ka mospërputhje ndërmjet shumave të shprehura në shifra dhe atyre në fjalë, atëherë do të mbizotërojnë shumat e shprehura në fjalë, me përjashtim të rasteve kur shuma në fjalë lidhet me një gabim aritmetik,

- nëse ka mospërputhje ndërmjet çmimit njësi dhe vlerës së përgjithshme që merret nga shumëzimi i çmimit njësi dhe sasisë, atëherë do të mbizotërojnë çmimi njësi, dhe rrjedhimisht duhet të korrigjohet shuma në total, nëse ka një gabim në një shumë total, që korrespondon me mbledhjen ose zbritjen e nëntotaleve, atëherë do të mbizotërojnë nëntotali dhe totali duhet të korrigjohet. Shumat e korrigjuara në këtë mënyrë janë të detyrueshme për ofertuesin. Nëse ofertuesi nuk i pranon ato, atëherë oferta e tij do të refuzohet *Ofertat me gabime aritmetike refuzohen, kur shumat absolute të të gjitha korrigjimeve janë më shumë se $\pm 2\%$ e vlerës së ofertës ekonomike të ofruar.*

3.4 Ofertat anomalisht të ulëta

3.4.1 Nëse oferta e dorëzuar, rezulton anomalisht e ulët në lidhje me punët e ofruara, atëherë Autoriteti Kontraktor i kërkon Ofertuesit në fjalë të justifikojë çmimin e ofruar. Nëse Ofertuesi nuk arrin të japë një justifikim që të bindë Autoritetin Kontraktor, atëherë ky i fundit ka të drejtë të refuzojë ofertën.

3.4.2 Oferta do të cilësohet anomalisht e ulët sipas përcaktimit të bërë në nenin 66 të Kreut VII të RrPP .

Në rastin kur janë të vlefshme dy ose më pak oferta, në përputhje me nenin 56, të LPP-së, oferta vlerësohet anomalisht e ulët kur ajo është ulur më shumë se 25 përqind e fondit limit të përlogaritur.

Në rastin kur janë të vlefshme tre ose më shumë oferta, në përputhje me nenin 56 të LPP-së, oferta vlerësohet anomalisht e ulët nëse vlera e saj do të jetë më e vogël se 85 përqind e mesatares së ofertave të vlefshme.

Nëse një apo disa oferta vlerësohen si anomalisht të ulëta, komisioni i vlerësimit të ofertave duhet të kërkojë sqarime nga ofertuesit, përpara se të marrë vendim për kualifikimin ose jo të tyre, në përputhje me nenin 56 të LPP.

Në çdo rast ofertuesi ka detyrimin të argumentojë dhe dokumentojë me prova shkresore sqarimet mbi elementin/elementët e veçantë të ofertës, në përputhje me kërkesat e nenit 56 të LPP.

Formula që do të zbatohet për të cilësuar një ofertë anomalisht të ulët, në rastin kur ka tre ose më shumë oferta të vlefshme është si më poshtë:

O – Oferta
M₀ – Mesatarja e Ofertave të vlefshme
n – Numri i Ofertave të vlefshme
Z_M – Zbritja e Mundshme

$$M_0 = O_1 + O_2 + O_3 + \dots O_n / n$$

$$Z_M = 85 \% M_0$$

Vlera e Ofertës që vlerësohet <..ZM..... , si rrjedhim Oferta është Anomalisht e Ulët

Në rastin kur kriter vlerësimi është përzgjedhur oferta ekonomikisht më e favorshme, do të verifikohet nëse ofertat janë anomalisht të ulëta vetëm nëse oferta e klasifikuar me pikët më të larta e ka ofertën ekonomike me vlerën më të ulët.

3.5. Ankimi administrativ në dispozicion të Operatorëve Ekonomikë sipas nenit 63 të LPP-së.

Seksioni 4. Nënshkrimi i Kontratës

4.1 Njoftimi i fituesit

Autoriteti Kontraktor njofton Ofertuesin fitues, përmes dërgimit të njoftimit të fituesit, siç parashikohet në Shtojcën 16. Një kopje e këtij njoftimi publikohet në Buletinin e Njoftimeve Publike, siç kërkohet në Nenin 58 të LPP-së.

4.2 Sigurimi i kontratës

4.2.1 Autoriteti Kontraktor kërkon sigurim për ekzekutimin e kontratës. Shuma e sigurimit për ekzekutimin e kontratës do të jetë 10% e vlerës së kontratës. Formulari i Sigurimit të Kontratës, sipas Shtojcës 20 të DT, duhet të nënshkruhet dhe të dorëzohet para nënshkrimit të kontratës.

4.2.2 Sigurimi për ekzekutimin e kontratës mund të dorëzohet në një nga format e mëposhtme:

- a) garanci bankare,
- b)garanci sigurimi.

Ky formular nuk përdoret nga autoritetet kontraktore ne rastin e prokurimit të kontratave sektoriale.

4.2.3 Njoftimi i kontratës së nënshkruar

Në pajtim me RrPP, pas nënshkrimit të kontratës, autoriteti kontraktor dërgon një njoftim në APP për publikim në Buletinin e Njoftimeve Publike.

Shënim: Autoritetet kontraktore nuk duhet të nderhyjnë për të bërë asnjë lloj ndryshimi në dokumentat e tenderit nga pika 1 në pikën 4.

III. SHTOJCAT

Shtojcat e mëposhtme janë pjesë përbërëse e DT:

Shtojca 1: Formulari i Ofertës Ekonomike

Shtojca 1/1: Deklaratë për paraqitje oferte të pavarur

Shtojca 2: Formulari i Ftesës për Ofertë në rastin e marrëveshjes kuadër

Shtojca 3: Formulari i Sigurimit të Ofertës

Shtojca 4: Formulari i Informacionit Konfidencial

Shtojca 5: Deklarate mbi përmbushjen e specifikimeve teknike nga operatori ekonomik

Shtojca 6: Planifikimi i kontratave në marrëveshjen kuadër

Shtojca 7: Deklarata mbi konfliktin e interesit

Shtojca 8: Deklaratë mbi përmbushjen e Kriereve Të Përgjithshme per Kualifikim

Shtojca 9: Formular vleresimi

Shtojca 10: Deklarata e disponueshmërisë së makinerive

Shtojca 11: Deklarate mbi kontratat e lidhura apo ne proces

Shtojca 12: Kriteret e Përgjithshme të Pranimit/Kualifikimit

Shtojca 13: Projekt-zbatimi dhe specifikimet teknike

Shtojca 14: Preventivat

Shtojca 15: Formulari për Njoftimin S'kualifikimit

Shtojca 16: Formulari i Njoftimit të Fituesit

Shtojca 17: Formulari i Njoftimit të Fituesit për operatorët ekonomikë të suksesshëm në marrëveshjen kuadër

Shtojca 18: Kushtet e Përgjithshme të Kontratës

Shtojca 19: Kushtet e Vecanta të Kontratës

Shtojca 20: Formulari i Sigurimit të Kontratës

Shtojca 21: Formulari i Ankesës ne Autoritetin Kontraktor

Shtojca 22: Draft Marreveshja Kuadër ku Jo të gjitha kushtet janë të përcaktuara

Shtojca 23: Draft Marrëveshja Kuadër ku të gjitha kushtet janë të përcaktuara

Shtojca 24: Formulari i njoftimit të Kontratës së nënshkruar

Shtojca 25: Formulari i njoftimit të Kontratës së nënshkruar për publikim në Buletinin e Njoftimeve Publike

Shtojca 26: Formulari i Njoftimit të Anullimit

Shtojca 1

[Shtojcë për t'u plotësuar nga operatori ekonomik]

FORMULARI I OFERTËS EKONOMIKE

Emri i Ofertuesit _____

Për: [Emri dhe adresa e autoritetit kontraktor]

* * *

Procedura e prokurimit: [lloji i procedurës]

Përshkrim i shkurtër i kontratës: [objekti]

Publikimi (nëse zbatohet): Buletini i Njoftimeve Publike [Data] [Numri]

* * *

Duke iu referuar procedurës së lartpërmendur, Ne, të nënshkruarit, deklarojmë se:

1. Çmimi total i ofertës sonë është [monedha dhe vlera e ofertës]; pa TVSH;
2. Çmimi total i ofertës sonë është [monedha dhe vlera e ofertës]; me TVSH

Nr	Nr. Analizë	Përshkrimi i Punëve	Njësi	Sasia	Çmimi/ Njësi	Cmimi total
1.						
2.						
3.						
Shuma						
Fondi Rezervë						
Shuma						
TVSH						
SHUMA TOTAL						

Nënshkrimi i ofertuesit _____

Vula

Shënim:Çmimet duhet të shprehen në Monedhën ____ (e kërkuar në dokumentat e tenderit)

Shtojca 1/1

[Shtojcë për t'u plotësuar nga operatori ekonomik]

DEKLARATË

Për paraqitje Oferte të Pavarur

E operatorit ekonomik pjesëmarrës në procedurën e prokurimit publik që do të zhvillohet në datë: _____; nga Autoriteti Kontraktor: _____; me objekt: _____; me fond limit: _____.

Unë i nënshkruari _____, me cilësinë e përfaqësuesit të operatorit ekonomik _____, në mbështetje të nenit 1 të Ligjit Nr. 9643, datë 20.11.2006 “Për prokurimin publik”, të ndryshuar si dhe në mbështetje të Ligjit Nr.9121/2003 “Për mbrojtjen e konkurrencës”, bëj këtë deklaram dhe garantoj se deklaratat e mëposhtme janë të vërteta dhe të plota në çdo aspekt:

Unë vërtetoj, në interes të: _____ që:
(Emri i operatorit ekonomik)

1. Unë kam lexuar dhe kuptuar përmbajtjen e kësaj Deklarate;
2. Unë kuptoj që oferta e paraqitur do të s'kualifikohet dhe/ose përjashtohet nga pjesëmarrja në prokurimet publike, nëse kjo Deklaratë vërtetohet se nuk është e plotë dhe / ose e saktë në çdo aspekt;
3. Unë jam i autorizuar nga Ofertuesi të firmos këtë Deklaratë dhe të paraqes ofertë në interes të Ofertuesit;
4. Çdo person, firma e të cilit shfaqet në dokumentacionin e ofertës, është i autorizuar nga Ofertuesi për të përgatitur dhe për të nënshkruar ofertën në interes të Ofertuesit;
5. Për qëllim të kësaj deklarate dhe ofertës së paraqitur, unë kuptoj që fjala “konkurrentë” nënkupton çdo operator tjetër ekonomik, të ndryshëm nga Ofertuesi, të paraqitur ose jo si bashkim operatorësh ekonomik, që:
 - a) paraqesin një ofertë në përgjigje të Njoftimit të Kontratës dhe/ose të Ftesës për Ofertë, të bërë nga Autoriteti Kontraktor;
 - b) është një ofertues potencial, i cili bazuar në kualifikimin, aftësitë ose përvojat e tij, mundet të dorëzojë një ofertë në përgjigje, të Njoftimit të Kontratës dhe/ose të Ftesës për Ofertë.

6. Ofertuesi deklaron se: (kliko një nga alternativat e mëposhtme):
- a) Ofertuesi ka përgatitur ofertën e tij në mënyrë të pavarur, pa u konsultuar, pa komunikuar dhe pa bërë marrëveshje apo pa rënë dakord me asnjë konkurrent tjetër;
 - b) Ofertuesi është konsultuar, ka komunikuar, ka bërë marrëveshje me një ose më shumë konkurrentë në lidhje me këtë procedurë prokurimi. Ofertuesi deklaron se në dokumentet bashkangjitur, në detajet e kësaj oferte, janë përfshirë emrat e konkurrentëve, natyra dhe shkaqet e konsultimit, komunikimit, marrëveshjes apo angazhimit (rasti i bashkimit të operatorëve ekonomikë ose nënkontraktimit).
7. Në veçanti, pa kufizuar paragrafët 6. a) dhe 6. b), të përmendur më lart, nuk ka pasur konsultime, komunikime, kontratë apo marrëveshje me ndonjë konkurrent në lidhje me:
- a) çmimet ;
 - b) metodat, faktorët ose formulat e përdorura për llogaritjen e çmimit;
 - c) qëllimin apo vendimin për të paraqitur apo jo një ofertë; ose,
 - d) paraqitjen e një oferte që nuk i plotëson specifikimet e kërkesës për ofertë.
8. Përveç kësaj, nuk ka pasur konsultime, komunikime, marrëveshje apo kontrata me ndonjë konkurrent në lidhje me cilësinë, sasinë, specifikimet apo dërgesa të veçanta të produkteve apo shërbimeve të cilat lidhen me prokurimin në fjalë, përveç se kur janë deklaruar sipas paragrafit të mësipërm 6. b).
9. Kushtet e ofertës nuk u janë bërë të njohura dhe as nuk do t'u bëhen të njohura me qëllim nga Ofertuesi konkurrentëve të tjerë, në çdo mënyrë qoftë, para datës dhe kohës së hapjes zyrtare të ofertave, shpalljes fitues dhe lidhjes së kontratës, vetëm nëse kërkohet me ligj ose nëse deklarohen në mënyrë specifike sipas paragrafit 6.b).

(Emri dhe Firma e Personit të Autorizuar për Përfaqësim të Ofertuesit)

(Titulli sipas pozicionit në punë) (Data)

Shtojca 2

[Shtojcë për t'u plotësuar nga autoriteti kontraktor në Marrëveshjen Kuadër gjatë rihapjes së procesit të mini-konkursit]

FTESA PËR OFERTË

(shkruani emrin e Autoritetit Kontraktor)

fton për të paraqitur oferta për kryerjen e Punëve të mëposhtme:

.....
.....
.....

(jepni një përshkrim të saktë të objektit të kontratë dhe sasive siç përkufizohet në Dokumentacionit të Tenderit (DT)).

Vendi i kryerjes së punës

(jepni një përshkrim të shkurtër)

Afati i punimeve _____

Oferta duhet të paraqitet

.....
[Jep adresën e saktë]

Përpara

.....
[Përcaktoni datën dhe orën]

Kriteret e përcaktimit të ofertës fituese _____

Forma e komunikimit:

Me shkrim

elektronike (email, fax, etj)

Shtojca 3

[Letër me logon e Bankës / Kompanisë së Sigurimeve]

[Shtojcë për t'u paraqitur nga operatori ekonomik kur kërkohet nga autoriteti kontraktor]

FORMULARI I SIGURIMIT TË OFERTËS

[Data _____]

Për: *[Emri dhe adresa e autoritetit kontraktor]*

Në emër të: *[Emri dhe adresa e ofertuesit të siguruar]*

Procedura e prokurimit *[lloji i procedurës]*

Përshkrim i shkurtër i kontratës: *[objekti]*

Publikimi (nëse zbatohet): Buletini i Njoftimeve Publike *[Data]* *[Numri]*/ Nr.Referencës në faqen e APP-së

Duke iu referuar procedurës së lartpërmendur,

Ne vërtetojmë se *[emri i ofertuesit të siguruar]* ka derdhur një depozitë pranë *[emri dhe adresa e bankës / kompanisë së sigurimit]* me një vlerë prej *[monedha dhe vlera, e shprehur në fjalë dhe shifra]* si kusht për sigurimin e ofertës, dorëzuar nga operatori i lartpërmendur ekonomik.

Marrim përsipër të transferojmë në llogarinë e *[emri i autoritetit kontraktor]* vlerën e siguruar, brenda 15 (pesëmbëdhjetë) ditëve nga kërkesa juaj e thjeshtë dhe e parë me shkrim, pa kërkuar shpjegime, me kusht që kjo kërkesë të përmendë mospërbushjen e njërit nga kushtet e mëposhtme:

- Ofertuesi e ka tërhequr ose ka ndryshuar ofertën, pas afatit përfundimtar për paraqitjen e ofertave ose para afatit përfundimtar, nëse është përcaktuar kështu në dokumentat e tenderit;
- Ofertuesi ka refuzuar nënshkrimin e kontratës së prokurimit kur autoriteti kontraktor e kërkon një gjë të tillë;

Ofertuesi nuk ka paraqitur sigurimin e kontratës, ku oferta është shpallur fituese ose nuk ka plotësuar ndonjë kusht tjetër përpara nënshkrimit të kontratës së përcaktuar në dokumentat e tenderit.

Ky Sigurim është i vlefshëm për periudhën e specifikuar në *[njoftimin e kontratës ose ftesën për tender]*. *[Përfaqësuesi i bankës / kompanisë së sigurimit]*

Shtojca 4

LISTA E INFORMACIONIT KONFIDENCIAL

(Shënoni më poshtë informacionin që dëshironi të mbahet konfidencial)

Lloji, natyra e informacionit që duhet të mbetet konfidencial	Numri i faqes dhe pikat e DT që dëshironi të mbeten konfidenciale	Arsyet pse ky informacion duhet të mbetet konfidencial	Afati kohor që ky informacion të mbetet konfidencial

KUJDES

Çdo e dhënë, që nuk është regjistruar si e dhënë konfidenciale, do të konsiderohet se titullari i këtyre të drejtave ka dhënë vetë pëlqimin për dhënien e informacionit përkatës dhe Autoriteti Kontraktor nuk mban asnjë përgjegjësi për publikimin e këtij informacioni.

Nuk përbën sekret tregtar informacioni, që duhet të bëhet publik në bazë të ligjit, që lidhet me shkeljen e ligjit, apo që duhet të publikohet në bazë të praktikave të mira tregtare e parimeve të etikës tregtare. Përhapja e këtij informacioni vlerësohet e ligjshme, nëse nëpërmjet këtij akti synohet të mbrohet interesi publik.

Përfaqësuesi i ofertuesit

Nënshkrimi

Vula

Shtojca 5

[Shtojcë për t'u plotësuar nga Operatori Ekonomik]

DEKLARATE MBI PERMBUSHJEN E SPECIFIKIMEVE TEKNIKE

Deklaratë e operatorit ekonomik pjesëmarrës në procedurën e prokurimit që do të zhvillohet në datë _____ nga Autoriteti Kontraktor _____ me objekt _____ me fond limit _____

Unë i nënshkruari _____ me cilësinë _____ të operatorit ekonomik _____ deklaroj se:

Përbushim të gjitha specifikimet teknike, të përcaktuara në dokumentat e tenderit dhe e vërtetojmë këtë me çertifikata e dokumenta (nëse kërkohen nga autoriteti kontraktor), të dorëzuar bashkë me këtë deklaratë.

Data e dorëzimit të deklaratës _____

Përfaqësuesi i ofertuesit

Nënshkrimi

Vula

Shtojca 6

[Shtojcë për t'u plotësuar nga Autoriteti Kontraktor në Marrëveshjen Kuadër]

PLANIFIKIMI I KONTRATAVE NË MARRËVESHJEN KUADËR

Punë:		
Numri total i kontratave sipas Marrëveshjes Kuadër		
Kontrata Nr.	Titulli i Kontratës	Përshkrim i shkurtër i kontratës
01		
02		
03		
...		

Shtojca 7

[Shtojcë për t'u plotësuar nga Operatori Ekonomik]

DEKLARATË **Mbi konfliktin e interesave**

Deklaratë e operatorit ekonomik pjesëmarrës në procedurën e prokurimit publik që do të zhvillohet në datë _____ nga Autoriteti Kontraktor _____ me objekt _____ me fond limit _____.

Konflikti i interesit është gjendja e konfliktit ndërmjet detyrës publike dhe interesave privatë të një zyrtari, në të cilën ai ka interesa privatë, të drejtpërdrejtë ose të tërthortë që ndikojnë, mund të ndikojnë ose duket sikur ndikojnë në kryerjen në mënyrë të padrejtë të detyrave dhe përgjegjësi të tij publike.

Në zbatim të nenit 21 pika 1 e Ligjit Nr. 9367, datë 07.04.2005, kategoritë e zyrtarëve përcaktuar në Kreun III, Seksioni II, që iu ndalohet në mënyrë absolute të përfitojnë në mënyrë të drejtpërdrejtë ose të tërthortë nga lidhja e kontratave me një palë një institucion publik janë:

- Presidenti i Republikës, Kryeministri, zvkryeministri, ministrat, ose zvministrat, Deputetet, Gjyqtarët e Gjykatës Kushtetuese, Gjyqtarët e Gjykatës së Lartë, Kryetari i Kontrollit të Lartë të Shtetit, Prokurori i Përgjithshëm, Gjyqtarët e Prokurorët në nivelin e Gjykatës së Shkallës së Parë e në atë të Apelit, Avokati i Popullit, Anëtari i Komisionit Qendror të Zgjedhjeve, Anëtari i Këshillit të Lartë të Drejtësisë, Inspektori i Përgjithshëm i Inspektoratit të Lartë të Deklarimit dhe Kontrollit të Pasurive dhe Konfliktit të Interesave, Anëtarët e Enteve Rregullatore, (Këshilli i Mbikqyrjes i Bankës së Shqipërisë, përfshirë Guvernatorin dhe Zv/Guvernatorin; të konkurrencës, telekomunikacionit; energjisë; furnizimit me ujë; të sigurimeve; letrave me vlerë; mediave), Sekretarët e Përgjithshëm të institucioneve qendrore si dhe çdo zyrtar tjetër, në çdo institucion publik, që është të paktën i barazvlefshëm për nga pozicioni me drejtorët e përgjithshëm, titullarët e institucioneve të administratës publike që nuk janë pjesë e shërbimit civil.

Për zyrtarët e nivelit të mesëm drejtues sipas nenit 31, dhe për zyrtarët e parashikuar në nenin 32 të kreut të III, seksioni 2 të këtij ligji, ndalimi sipas pikës 1 të këtij neni, për shkak të interesave private të zyrtarit, të përcaktuara në këtë pikë zbatohet vetëm në lidhjen e kontratave në fushën e territorit dhe të juridiksionit të institucionit, ku punon zyrtari. Ky ndalim zbatohet edhe kur palë është një institucion i varësisë.

Kur zyrtari është në funksionin e kryetarit a të nënkryetarit të bashkisë, komunës ose të këshillit të qarkut, të anëtarit të këshillit përkatës ose është zyrtar i nivelit të lartë drejtues të një njësie të qeverisjes vendore, ndalimi për shkak të interesave privatë të zyrtarit, të përcaktuara në këtë pikë, zbatohet vetëm në lidhjen e kontratave, sipas rastit, me bashkinë, komunën ose këshillin e qarkut, ku zyrtari ushtron këto funksione. Ky ndalim zbatohet edhe kur palë në kontratë është një institucion publik, në varësi të kësaj njësie (neni 21 pika 2 e Ligjit Nr. 9367, datë 07.04.2005).

Ndalimet e përcaktuara në nenin 21 pika 1, 2 të Ligjit Nr. 9367, datë 07.04.2005, me përjashtimet përkatëse, zbatohen në të njëjtën masë edhe për personat e lidhur me zyrtarin që në kuptim të këtij ligji janë **bashkëshorti/ja, bashkëjetuesi, fëmijë në moshë madhorë, prindërit e zyrtarit të bashkëshortit/es dhe bashkëjetuesit/es.**

Unë i nënshkruari _____, me cilësinë e përfaqësuesit të personit juridik _____ deklaroj nën përgjegjësinë time personale se:

Jam në dijeni të kërkesave dhe ndalimeve të përcaktuara në Ligjin Nr. 9367, datë 07.04.2005 “Për parandalimin e konfliktit të interesave në ushtrimin e funksioneve publike” i ndryshuar, si dhe në aktet nënligjore të nxjerra në zbatim të tij nga Inspektorati i Lartë i Deklarimit dhe Kontrollit të Pasurive si dhe të Ligjit Nr. 9643, datë 20.11.2006 “Për prokurimin publik”, i ndryshuar.

Në përputhje me to deklaroj se asnjë zyrtar i përcaktuar në **Kreun III, Seksioni II** të Ligjit Nr.

9367, datë 7.4.2005, dhe në këtë deklaratë, nuk zotëron interesa private në mënyrë të drejtpërdrejtë ose të tërthortë me personin juridik që unë përfaqësoj.

Data e dorëzimit të deklaratës _____

Emri, Mbiemri, Nënshkrimi

Vula

Shtojca 8

[*Shtojcë për t'u plotësuar nga Operatori Ekonomik*]

DEKLARATË MBI PËRMBUSHJEN E KRITEREVE TË PËRGJITHSHME

Deklaratë e operatorit ekonomik pjesëmarrës në procedurën e prokurimit që do të zhvillohet në datë _____ nga Autoriteti Kontraktor _____ me objekt _____ me fond limit _____.

Unë i nënshkruari _____ me cilesinë _____ të operatorit ekonomik _____ deklaroj nën përgjegjësinë time të plotë se:

• Operatori ekonomik _____ është i regjistruar në Qendrën Kombëtare të Biznesit dhe ka në fushën e veprimtarisë objektin e prokurimit. Në rastin kur ofertuesi është një organizatë jofitimprurëse, duhet të deklarojë se është i regjistruar si person juridik, sipas Ligjit Nr.8788, datë 07.05.2001 “Për Organizatat jo Fitimprurëse”.

• Operatori ekonomik _____ nuk është dënuar për asnjë nga veprat penale, të parashikuara Nenin 45/1 të LPP.

• Personi/at në cilësinë e *anëtarit të organit administrativ, drejtuesit ose mbikëqyrësit, aksionerit ose ortakut, ose ka kompetenca përfaqësuese, vendimmarrjeje ose kontrolluese brenda operatorit ekonomik*, si më poshtë:

_____ etj.

-Kerkohej fotokopje e kartes se identitetit per personat per sa me siper

nuk janë ose kanë qenë të dënuar me vendim gjyqësor të formës së prerë për asnjë nga veprat penale, të përcaktuara në nenin 45/1 të LPP¹.

• Operatori ekonomik _____ nuk është dënuar me vendim të gjykatës së formës së prerë, për vepra që lidhen me veprimtarinë profesionale.

• Operatori ekonomik _____ nuk është në proces falimentimi (statusi aktiv).

• Operatori ekonomik _____ ka paguar të gjitha detyrimet për pagimin e tatimeve e të kontributeve të sigurimeve shoqërore, sipas legjislacionit në fuqi.

Në çdo rast, autoriteti kontraktor ka të drejtë të kryejë verifikimet e nevojshme mbi vërtetësinë e informacionit të deklaruar nga operatori ekonomik si më sipër.

Data e dorëzimit të deklaratës _____

Nënshkrimi i ofertuesit _____

Vula _____

Shtojca 9

[Shtojcë për t'u paraqitur nga Operatori Ekonomik]

FORMULAR VLERËSIMI

(Ky formular do të shoqërohet me Akt kolaudimin dhe situacionet)

Autoriteti kontraktor/Investitori	
Adresa/Tel.	
Emri i Titullarit/Administratorit	
VËRTETOJ SE:	
Autoriteti kontraktor/Investitori ka nënshkruar kontratën me	
Emri i operatorit NIPT/ Bashkimit të operatorëve NIPTET/ Nënkontraktoret NIPTET	
Adresa/t	
Objekti i kontratës:	
Data e fillimit të kontratës	Data e mbarimit të kontratës

Vlera sipas kontratës	Vlera e realizuar
% e bashkimit të O.E. dhe përshkrimi i punëve të kryera nga secili anëtar Nënkontraktoret.	
Vlerësimi	(shprehur me fjalë)
	E përmbushur E papërmbushur
Firma	
Vula e Autoritetit Kontraktor	

Shtojca 10

[Shtojcë për t'u plotësuar nga Operatori Ekonomik]

MBI DISPONIMIN E MAKINERIVE

Operatori ekonomik: _____

Deklaroj se zotëroj mjetet pajisjet teknike dhe asetë të tjera fizike për të realizuar kontratën me objekt: _____

Në pronësi				
Lloji i Mjetit	Targa	Nr. Lejes qarkullimit	Nr. Shasisë	Të tjera
1				
2				
3				
4				
5				

Dhe

Me qera					
Lloji i Mjetit	Targa e mjetit	Nr. Lejes së qarkullimit të mjetit	Nr. Shasisë së mjetit	Nr. Kont së qerasë (noterisë)	Afati i kontratës së qerasë (Data e fillimit dhe mbarimit)

1					
2					
3					
4					
5					
6					

- shtofshi rreshta të tjerë nëse nevojitet.

Ne autorizojmë autoritetin kontraktor të verifikojë informacionin e dhënë në këtë tabelë.

PERSONI I KONTAKTIT (për këtë ofertë)

Emri:

Adresa:

Nr. Telefonit:

Faks:

E-mail:

Nënshkrimi

Vula

Shtojca 11

(Shtojcë për t'u plotësuar nga Operatori Ekonomik)

DEKLARATË MBI KONTRATAT E LIDHURA APO NË PROCES

Deklaratë e operatorit ekonomik pjesëmarrës në procedurën e prokurimit që do të zhvillohet në datë _____ nga Autoriteti Kontraktor _____ me objekt _____ me fond limit _____.

Unë i nënshkruari _____ me cilesinë _____ të operatorit ekonomik _____ deklaroj se:

Operatori ekonomik _____ nuk është fitues dhe/apo ka në proces, në të njëjtën kohë, si kontraktorë/nëkontraktorë, një investim/investime, sipas një kontrate apo kontratave të lidhura a në proces për t'u lidhur, sipas LPP-së, i cili në çastin e hapjes së ofertave nuk i ka përfunduar punimet fizike.

Operatori ekonomik _____ që brenda së njëjtës periudhë nuk është kontraktor/nëkontraktor për kontratë/kontrata të lidhura, me vlerë të përbashkët ose të veçantë, jo më të madhe se 100 % i kufirit maksimal, që disponon kandidati, sipas licencës profesionale, të lëshuar nga autoriteti kompetent.

Data e dorëzimit të deklaratës _____

Përfaqësuesi i ofertuesit

Nënshkrimi

Vula

Shënim: Në rastin e bashkimit të operatorëve, secili prej anëtarëve të bashkimit duhet të plotësojë këtë deklaratë.

Shtojca 12

[*Shtojcë për t'u plotësuar nga Autoriteti Kontraktor*]

1. KRITERET E PËRGJITHSHME TË PRANIMIT/KUALIFIKIMIT

Ofertuesi duhet të deklarojë se:

- a) Është i regjistruar në Qendrën Kombëtare të Biznesit dhe ka në fushën e veprimtarisë objektin e prokurimit. Në rastin kur ofertuesi është një organizatë jofitimprurëse, duhet të deklarojë se është i regjistruar si person juridik, sipas Ligjit Nr.8788, datë 07.05.2001 “Për Organizatat jo Fitimprurëse”.
- b) nuk është në proces falimentimi, (statusi aktiv)
- c) nuk është dënuar për shkelje penale, në përputhje me Nenin 45/1 të LPP,
- ç) nuk është dënuar me vendim të gjykatës së formës së prerë, për vepra që lidhen me veprimtarinë profesionale.
- d) ka paguar të gjitha detyrimet për pagimin e tatimeve e të kontributeve të sigurimeve shoqërore, sipas legjislacionit në fuqi.

Edhe Ofertuesi i huaj duhet të deklarojë se i plotëson të gjitha kërkesat e renditura më sipër nëpërmjet paraqitjes së një vetëdeklarate me shkrim.

Nëse gjuha e përdorur në procedurë është gjuha shqipe, atëherë dokumentat në gjuhë të huaj duhet të shoqërohen me një përkthim të noterizuar në gjuhën shqipe.

Në rastet e bashkimit të operatorëve ekonomikë, çdo anëtar i grupit duhet të dorëzojë vetëdeklaratën e lartpërmendur.

Kriteret e Përgjithshme për Pranim, nuk duhet të ndryshohen nga autoritetet kontraktore.

Këto kriteret duhet të plotësohen me dorëzimin e vetëdeklaratës me shkrim të subjektit, në ditën e hapjes së ofertës, sipas Shtojcës 8.

Në çdo rast, autoriteti kontraktor ka të drejtë të kryejë verifikimet e nevojshme mbi vërtetësinë e informacionit të deklaruar nga operatori ekonomik si më sipër.

Veç kësaj, nëse oferta dorëzohet nga një bashkim operatorësh ekonomikë, duhet të dorëzohen:

a. Marrëveshja e noterizuar sipas së cilës bashkimi i operatorëve ekonomikë është krijuar zyrtarisht;

b. Prokura e posaçme.

2. KRITERET E VEÇANTA TË KUALIFIKIMIT

1. Kandidati/Ofertuesi duhet të dorëzojë:

a. *Përshkrimin e Ofertës, sipas Shtojcës 1;*

b. *Deklaratë për paraqitje oferte të pavarur, sipas Shtojcës 1/1;*

c. *Deklaratë mbi përmbushjen e Specifikimeve teknike, sipas Shtojcës 5;*

- d. Deklaratë mbi Konfliktin e Interesit sipas Shtojcës 7;
dh. Deklaratë mbi garantimin e zbatueshmërisë së dispozitave ligjore në marrëdhëniet e punës Shtojcës 8/1;
e. Formular vlerësimi sipas Shtojcës 9;
f. Deklaratë mbi disponueshmërinë e mjeteve sipas Shtojcës 10;
g. Deklaratë mbi kontratat e lidhura apo ne proces, sipas Shtojcës 11;
gj. Vërtetimin që konfirmon shlyerjen e të gjitha detyrimeve të maturuara të energjisë elektrike të kontratave të energjisë që ka operatori ekonomik që është i regjistruar në Shqipëri.

2. Kandidati/Ofertuesi duhet të dorëzojë:

2.1. Per kapacitetin ligjor/profesional i operatorëve ekonomikë:

- Sipas kritereve të përgjithshme të pranimit/kualifikimit (Shtojca 12)
- Kerkohet fotokopje e kartes se identitetit per personat, kjo sipas shtojces 8

2.2. Per kapacitetin ekonomik dhe financiar:

1. Kopje të çertifikuara të pasqyrave financiare të 3 (tre) viteve të fundit ushtrimore (2017, 2018, 2019), të konfirmuara nga Dega e Tatim Taksave si dhe të shoqëruara me Raportin e Auditimit Ligjor, vetëm në rastin kur janë në kushtet e përcaktimeve të nenit 41 të Ligjit Nr.10091, datë 05.03.2009 “Për auditimin ligjor, organizimin e profesionit të ekspertit kontabël të regjistruar dhe të kontabilistit të miratuar”, i ndryshuar.

2. Kopje të deklaramit të xhiros vjetore gjatë 3 (tri) viteve të fundit ushtrimore (2017, 2018, 2019) lëshuar nga autoriteti përkatës, vlera mesatare e së cilës duhet të jetë jo më e vogël se 40% e vlerës së fondit limit.

3. Vërtetim për shlyerjen e taksave vendore të parashikuara nga Pushteti Vendor për vitin 2019, dhe 2020 ku të përfshihet kësti për periudhën përkatëse të maturuar sipas përcaktimeve të Ligjit nr. Nr.9632, datë 30.10.2006 “Për sistemin e taksave vendore”, i ndryshuar.

3.1 Në rastet e bashkimit të operatorëve ekonomikë, çdo anëtar i grupit duhet të dorëzojë vërtetimin lëshuar nga Autoriteti përkatës në të cilën është regjistruar sipas QKB.

2.3 Per kapacitetin teknik:

Përsa i përket aftësisë teknike e profesionale, Operatori Ekonomik duhet të përmbushë kërkesat e mëposhtme minimale të cilat vendosen nga Autoriteti Kontraktor si më poshtë:

1. Përvojë e suksesshme në realizimin e të paktën:

- a. Punë të ngjashme për një objekt të vetëm me vlerë 50% e vlerës së përlloragitur të kontratës që prokurohet të realizuar gjatë tri viteve të fundit.
- b. punë të ngjashme deri ne nje kufi ku vlera monetare totale e punëve të kryera e marrë së bashku gjatë tre viteve të fundit është në një vlerë sa dyfishi i vlerës limit të kontratës që prokurohet.

Plotesimi i njerit prej dy kushteve te siperpermendura e ben oferten te kualifikueshme.

Pika 1/a plotësohet nga anëtari i cili ka përqindjen më të madhe të pjesëmarrjes në bashkim. Anëtarët e tjerë të bashkimit do të paraqesin kontratat e ngjashme në raport me përqindjen e pjesëmarrjes së tyre në bashkim. Kurse pika 1/b duhet të plotësohet nga të gjithë anëtarët e bashkimit në raport me përqindjen e pjesëmarrjes së tyre në bashkim.

Vlerësimi i përvojës së suksesshme të Operatorit Ekonomik do të kryhet bazuar në deklaratat e dokumentat e mëposhtme:

- a) Për kontrata të realizuara me ente publike, operatori ekonomik duhet të paraqesë dokumentacionin e mëposhtëm:
 - Formular vlerësimi për realizimin e punimeve sipas shtojcës Nr. 9, shoqëruar me:
 - Kontratë Sipërmarrje
 - Situacionin pjesor dhe përfundimtar;
 - Fatura tatimore për çdo situacion punimesh.
 - Aktin e kolaudimit;
 - Çertifikaten e marrjes në dorezim

- b) Për kontrata të realizuara me sektorin privat, operatori ekonomik duhet të paraqesë dokumentacionin e mëposhtëm:
 - Formular vlerësimi për realizimin e punimeve sipas shtojcës Nr. 9, shoqëruar me:
 - Kontrate Sipërmarrje;
 - Situacionin përfundimtar;
 - Akt kolaudimi objekti;
 - Çertifikaten e marrjes në dorezim
 - Fatura tatimore për çdo situacion punimesh.

Pika 1/a plotësohet nga anëtari i cili ka përqindjen më të madhe të pjesëmarrjes në bashkim. Anëtarët e tjerë të bashkimit do të paraqesin kontratat e ngjashme në raport me përqindjen e pjesëmarrjes së tyre në bashkim. Kurse pika 1/b duhet të plotësohet nga të gjithë anëtarët e bashkimit në raport me përqindjen e pjesëmarrjes së tyre në bashkim.

- 1.3 Për kontratat e realizuara si Bashkim Operatoresh, operatori ekonomik ofertues duhet të paraqesë: Kontraten e bashkimit të operatoreve dhe prokuren e posaçme të deklaruara në fazën e tenderimit;
- 1.4 Për kontratat e realizuara si Nënkontraktor, operatori ekonomik ofertues duhet të paraqesë: Kontratën baze ndërmjet Kontraktorit dhe Autoritetit Kontraktor; si dhe Miratimi zyrtar si nënkontraktor i deklaruar nga ana e autoritetit kontraktor.

2. Liçensa profesionale, lidhur me ekzekutimin e punëve të kontratës:

a. Liçenca e shoqërisë e vlefshme për kategoritë e mëposhtme:

- NP – 1 A (Punime gërmimi në tokë);
- NP – 4 A (Rrugë autostrada, ura, mbikalime, hekurudha, linja tramvaji, metro, hekurudhë me kavo dhe pista aeroportuale);
- NS – 5 A (Impiante të Sinjalistikës ndriçuese të trafikut);
- NS – 6 A (Sinjalistika rrugore jodriçuese);

sipas modelit të lëshuar nga institucioni përgjegjës për dhënien e licensave profesionale sipas legjislacionit në fuqi.

Për Operatorët e huaj të bëhet njëhësi i liçencës profesionale që disponojnë nga vendi i origjinës pranë Institucionit përkatës, në plotësim të liçencave profesionale të kërkuara për ekzekutimin e kontratës.

3. Kandidati ofertues duhet të përcaktojë me anë të një deklaratë (nga Administratori i shoqërisë)

Drejtimesin Teknik të punimeve në objekt i cili duhet të jetë i përfshirë në liçencën e shoqërisë dhe të deklaroje se ai nuk është i angazhuar në kontratat të tjera, shoqëruar me dokumentacionin e mëposhtme:

- a) Librezë pune (përkatëse)
- b) Kontratë pune e vlefshme (përkatëse)
- c) Diplomë

4. Një punësim jo me pak se **50 (pesëdhjetë)** personave, për periudhën **Janar 2020 - Korrik 2020** të vërtetuar me;

- a. Vërtetim të lëshuar nga Administrata Tatimore, ku të specifikohet numri i punonjësve për secilin muaj; për periudhën **Janar 2020 - Korrik 2020**.
- b. List pagesat e punonjësve sipas formatit që kërkohej nga legjislacioni në fuqi për periudhën **Janar 2020 - Korrik 2020**.

5. Operatorët ekonomik pjesëmarrës duhet të kenë të punësuar staf teknik për kryerjen e të gjitha punimeve në këtë objekt, të përfshirë në licencën e shoqërisë, të vërtetuar me kontratë pune të vlefshme, librezë pune, diplomë përkatëse si dhe të figurojnë në listpagesat e shoqërisë për të paktën 6 (gjashtë) muajt e fundit staf i inxhinierik si më poshtë:

- 1 (një) inxhinier Ndërtimi, Profili Infrastruktura Transporti
- 1 (një) inxhinier Elektrik
- 1 (një) inxhinier Mekanik

6. Operatori Ekonomik duhet të ketë në përbërje të stafit punonjës të përputhje të plote me VKM nr. 632, date 15.07.2015, i ndryshuar.

Operatori Ekonomik duhet të ketë në përzierje të stafit Një Mjek në përputhje të plote me VKM nr.108 date 09.02.2011, i ndryshuar, të vërtetuar me kontratë pune të vlefshme, diplome CV, leje ushtrimi profesioni të lëshuar nga Urdhëri i Mjekut.

7. Operatori ekonomik ofertues duhet të ketë të punësuar:

- 1 (një) Inxhinier që të disponojë certifikatë si "Përgjegjës për sigurinë dhe mbrojtjen e shëndetit në punë" në përputhje me klauzolat e ligjit Nr. 10327 date 18/02/2010 "Për sigurinë dhe shëndetin në punë" dhe V.K.M nr. 312, date 05.05.2010 "Për miratimin e rregullores "Për sigurinë në kantier", të shoqëruar me kontratë individuale të punës të vlefshme, Diplome, Certifikate, si dhe të figurojë në listpagesat e shoqërisë për të paktën 6 (gjashtë) muajt e fundit.

-1 (një) Inxhinier Ndërtimi që të disponojë certifikatë si "Auditiues/Inspektues i Sigurisë Rrugore (*auditin e sigurisë rrugore dhe menaxhimin e pikave të zeza*)" lëshuar nga Institucionet Kompetente në përputhje me klauzolat e Direktives 2008/96/EC, e ndryshuar, si dhe Udhëzimit Nr.9 date 03/07/2012 mbhi "Auditimin dhe Inspektimin e Sigurisë Rrugore", të shoqëruar me kontratë individuale të punës të vlefshme, Diplome, Certifikate, si dhe të figurojë në listpagesat e shoqërisë për të paktën 6 (gjashtë) muajt e fundit.

-1 (një) punonjës i pajisur me certifikatë "Ekspert për ndihmën e parë dhe ndërhyrjen ndaj emergjencave" e cila të jetë e lëshuar nga Kryqi i Kuq, ose shoqëri të akredituara ose nga organizma ndërkombëtare akreditues të njohur nga Republika e Shqipërisë, të shoqëruar me kontratë individuale të punës të vlefshme, Certifikate, si dhe të figurojë në listpagesat e shoqërisë për të paktën 6 (gjashtë) muajt e fundit.

8. Operatori ekonomik duhet të ketë të punësuar punonjës të pajisur me dëshmi kualifikimi (të vlefshme) lëshuar nga Inspektoriati Shtetëror Teknik dhe Industrial apo nga subjekte juridike private të akredituara për certifikimin e punonjësve, si më poshtë:

- 2 (tre) specialistë/manovratorë për vijëzim në asfalt;
- 2 (tre) specialistë ndërtimi për punime betoni, etj
- 1 (një) punonjës mekanik
- 1 (dy) punonjës saldator
- 1 (nje) punonjës elektrikist
- 2 (dy) specialistë të menaxhimit të trafikut

Për punonjësit e mësipërm duhet të paraqitet kontrata e punës e vlefshme; deshmite/Certifikata perkatese e kualifikimi/trajnimitt, si dhe te figurojne ne listpagesat e shoqërisë për të paktën 6 (gjashtë) muajt e fundit.

10.Operatori ekonomik pjesmarrës duhet të paraqesë Çertifikatë te vlefshme si me poshte:

- EN-ISO 14001:2004 (Sistemi i menaxhimit të mjedisit)
 - EN- ISO 9001-2015 (Sistemi i menaxhimit te cilesise)
 - EN-OHSAS 18001:2007 (Sistemi i menaxhimit të shëndetit dhe sigurisë në punë), ose çertifikaten ekuivalente te njohur nga standartet shqiptare ISO 45001-2018
 - ISO 39001:2012 (Sistem i menaxhimite sigurisë rrugore dhe trafikut)
 - PASS 99-2012 (e vlefshme).
- (Në rastet e Bashkimit të Operatorëve ekonomik, çdo anëtar i grupit duhet të paraqesë Çertifikatat ne perputhje me punimet qe ka mare persiper, referuar Mareveshjes se Bashkerpunimit).

17.Dëshmi për mjetet e pajisjet teknike, që ka në dispozicion apo mund ti vihen në dispozicion operatorit ekonomik, që nevojiten për ekzekutimin e kontratës (Shtojca 10).

<i>Mjetet</i>	<i>Sasia</i>	<i>Gjendja</i>
<i>Kamion me kapacitet mbajtës 10 ton</i>	1 copë	Pronësi ose me qera
<i>Kamionçinë me kapacitet mbajtës deri në 5 ton</i>	2 copë	Pronësi ose me qera
<i>Karrotrec APV me peshë mbajtjeje > 3.5 ton</i>	1 copë	Pronësi ose me qera
<i>Autobot uji</i>	1 copë	Pronësi ose me qera
<i>Vinç/autovinç</i>	1 copë	Pronësi ose me qera
<i>Kompresor (i lëvizshëm)</i>	3 copë	Pronësi ose me qera
<i>Pajisje per matjen e retroreflektivitetit te bojes se vijezimit rrugor (i certifikuar).</i>	1 cope	Pronësi ose me qera
<i>Matrapik</i>	3 copë	Pronësi ose me qera
<i>Betoniere</i>	2 copë	Pronësi ose me qera
<i>Gjenerator motor</i>	3 copë	Pronësi ose me qera
<i>Automjet Vijezimi (specifikuar APV ne lejen e qarkullimit), per aplikimin e bojes termoplastike, me kapacitet mbajtes te bojes jo me pak se 4 ton.</i>	1 copë	Pronësi ose me qera
<i>Kone plastike</i>	300 cope	Pronësi ose me qera
<i>Pajisje per matjen e retroreflektivitetit RL dhe QD te shenjave te trafikut (i certifikuar)</i>	1 cope	Pronësi ose me qera
<i>Sharrë metalike prerëse</i>	2 copë	Pronësi ose me qera
<i>Makineri printimi adezivi i certifikuar per</i>	1 cope	Pronësi ose me qera

<i>sinjalistike rrugore</i>		
<i>Makineri vijeziimi per aplikimin e bojës bikomponente</i>	2 copë	Pronësi ose me qera

- a) Për mjetet që shënohen në regjistra publikë duhet të paraqitet: a) dokumenti që verteton regjistrimin e mjetit; b) leje qarkullimi; c) çertifikatën e kontrollit teknik; d) siguracionin e mjetit, (i vlefshëm); e) çertifikatën për transport mallrash brënda vëndit, (e vlefshme). Për mjetet e marra me qera duhet të paraqitet: a) dokumenti që verteton regjistrimin e tij; b) leje qarkullimi; c) çertifikatën e kontrollit teknik, d) siguracionin e mjetit, (i vlefshëm); e) çertifikatën e për transport mallrash brënda vëndit, (e vlefshme). Mjetet të shoqërohen me kontratën perkatese te qerese me pbjekt te percaktuar, e vlefshme per te gjithë periudhen e realizimit te kontrates, objekt i ketij prokurimi. Në rastin e mjeteve te tjera duhet te jene aktet e ç'doganimit ose faturat tatimore te blerjes.
- b) Për mjetet që nuk shënohen në regjistra publike duhet të paraqiten dokumentat që vërtetojnë pronësinë e tyre.
- c) Për mjetet e marra me qera të të paraqitet kontrata perkatese noteriale e qirasë ku të specifikohet objekti i kontratës dhe afati i saj.
- d) Operatori ekonomik duhet të paraqesë foto për secilin mjet të deklaruar ku të jetë e dukshme dhe targa e mjetit.
- e) Makineritë e mësipërme nuk janë të angazhuara në kontrata të tjera (Deklaratë nga administratori i shoqërisë ofertuese ku te deklarohet dhe vendndodhja e mjeteve ne pronesi ose me qera me qellim verifikimi).
- f) Operatori ekonomik duhet të paraqesë deklaratë ku Autoriteti Kontraktor rezervon• të drejtën të kryejë në çdo kohë verifikimin fizik të disponueshmërisë së mjeteve (të deklaruara sipas shtojcës Nr. 9), me apo pa lajmërim paraprak, si dhe te beje deklarimin e adreses se sakte te vendodhjes se mjeteve me qellim verifikimin e tyre”

18. Operatori ekonomik duhet të paraqesë **autorizim nga prodhuesi/distributori i autorizuar** për mallrat, objekt prokurimi. Në rast se paraqitet autorizim nga distributori i autorizuar, duhet të vërtetohet lidhja ndërmjet distributorit të autorizuar dhe prodhuesit. Autorizimi duhet të përmbajë të dhëna të plota të prodhuesit si: telefon, fax, e-mail, website kjo e nevojshme për Autoritetin Kontraktor në rast verifikimi nga ana e tij.

a. Operatori ekonomik duhet të paraqesë për për mallrat, objekt prokurimi **skedat teknike** të botuara nën autoritetin e prodhuesit, që nënkupton se duhet të jenë me logon e tij dhe ku jepen të gjitha karakteristikat teknike të këtyre materialeve me qëllim që autoriteti kontraktor të verifikojë përmbushjen e specifikimeve teknike.

b. Operatori ekonomik duhet të paraqesë **raportet e testimit** te bojës, sipas **standardit DIN EN 13197 dhe DIN EN 1436**, nga laboratorë të çertifikuar dhe akredituar, ku të plotësohen standartet e dhëna në specifikimet teknike.

c. Operatori ekonomik duhet të paraqesë **Certifikatën e qendrueshmerise se performances per materialet plastike** , sipas **standardit EN 12899 – 3 : 2007**

Operatori ekonomik duhet të paraqesë në orën e përcaktuar për hapjen e ofertave, tek Ndermarja Rruga Durrës, mostra (**sipas listës bashkangjitur**) në amballazhim origjinal, nëpërmjet të cilave do të bëhet verifikimi i produktit. Mosparaqitja e mostrave përbën shkak për skualifikim.

Nr.	Emërtimi	Njësia	Sasia
1	Tabela kalim kembesoresh me shirit CL3	Copë	1
2	Tabele ndalim pushimi C12	Copë	1
3	Boje termoplastike paste ne te nxehte	Kove	1

4	Boje termoplastike spray ne te nxehte	Kove	1
5	Primer per bojen bikomponete paste e kuqe	Kg	1
6	Primer per bojen bikomponete paste e bardhe	Kg	1
7	Ishullor pvc 200x800 mm me montim me vida, me adeziv reflektiv	Copë	1
8	Panel i levizshem dopio 1000x250 mm me baze gome 30 kg	Copë	1
9	Pengesa pvc 1500x1000 mm me kembe, me adeziv reflektiv dhe drita me karikim solar	Copë	1
10	Kone h= 75 cilindrik	Copë	1
11	Kone me 2 shirita reflektiv h=75	Copë	1
12	Kone me shirit reflektiv h= 50	Copë	1
13	Kone me tre shirita reflektiv h= 90	Copë	1
14	Kone h= 45 (cilindrik)	Copë	1

Të gjithë dokumentat duhet të jenë origjinalë ose kopje të noterizuara të tyre. Rastet e mos-dorëzimit të një dokumenti, ose të dokumentave të rreme e të pasakta, konsiderohen si kushte për skualifikim.

Shtojca 13

(Shtojcë për t'u plotësuar nga autoriteti kontraktor)

PROJEKTI I ZBATIMIT DHE SPECIFIKIMET TEKNIKE

SPECIFIKIMET TEKNIKE

1-TABELAT

Materiali i tabelave duhet të jetë prej llamarine hekuri, me spesori jo më pak se 1 mm ose me llamarinë aliazhi të aluminit, jo më pak se 2,5 mm.

Çdo sinjal duhet të jetë i përforcuar në të gjithë perimetrin e tij me një bordurë të kthyer. Të gjitha sinjalet në pjesën e pasme duhet të përmbajnë elemente konstruktive, të cilët të bëjnë të mundur mbërthimin e saj në bishtin e tabelës. Shenjat me sipërfaqe më të madhe se 0,8m², disqet dhe tetëkëndeshat me diametër 90 cm, shenjat drejtuese etj, duhet të kenë elemente përforcues në pjesën e pasme të tyre për gjithë gjatësinë. Pjesa përforcuese duhet të jetë e përshtatshme për rrëshqitje dhe mbërthim në të tërë gjatësinë e stafave montuese, në

mbajtëse të shenjës.

Tabelat të plotësojnë standartet EN 12899-1:2007 ose ekuivalent.

Lidhjet e tabelës me mbajtësen:

Çdo tabelë duhet të lidhet në pjesën e sipërme dhe te poshtme te saj, me mbajtësen duke garantuar soliditetin me nje numer te mjaftueshem te bullonave prej çeliku te xinguar ne pjesen e pasme te tabelës. Seti i atrecaturës për kapjen e tabelës përbëhet nga kapsja metalike me dhëmbin për montimin në tubin me kanal, 2 bulona dhe 2 dado.

b.Tubi i tabelës duhet të jetë me kanal, Ø60, prej materiali hekur të galvanizuar.

2.ADEZIVI CLII

Performanca: Sipas standardit ndërkombëtar ASTM D4956 dhe standardit European CUAP

Qëndrueshmëria: jo me pak se 10 vjet në ekspozim vertikal

Pamja: Shtresa retroreflektive akreliek me shkëlqim të lartë, me mikroprizma

Adezivi: Sensitiv ndaj shtypjes

Shtresa : Material Polipropilen

Shtypja/Printimi: I thjeshtë, Ultraviolet, Termal

Retroreflektiviteti:

Tabela A

Koeficientet minimale të retroreflektivitetit(dukshmërise) (RA)1, sipas standartit ndërkombëtar ASTM D4956 Tipi III & IV

Këndi i vëzhgimit	Ngjyra		Këndi hyrës i dritës	
		- 4°	+ 30°	
0.1°	Bardhë	500	240	
	Verdhë	380	175	
	Portokalli	200	94	
	Blu	42	20	
	Jeshile	70	32	
	Kuqe	90	42	
	Kafe	25	12	
	Verdhë fofreshente	300	140	
	Verdhë-Jeshile Fosforeshente		400	185
	0.2°	Bardhë	360	170
Verdhë		270	135	
Portokalli		145	68	
Blu		30	14	
Jeshile		50	25	
Kuqe		65	30	
Kafe		18	8.5	

	Verdhë foforeshente	220	100	
	Verdhë-Jeshile Fosforeshente			290 135
	Bardhë	150	72	
	Verdhë	110	54	
	Portokalli	60	28	
	Blu	13	6.0	
0.5°	Jeshile	21	10	
	Kuqe	27	13	
	Kafe	7.5	3.5	
	Verdhë foforeshente	90	40	
	Verdhe-Jeshile Fosforeshente			120 55

TABELA B

Koeficientët minimal të retroreflektivitetit (dukshmërisë) (RA)1 sipas standartit European CUAP (EN-12899 RA2 ose SSH EN 12899)

Këndi i vëzhgimit	Ngjyra	Këndi hyrës i dritës β_1 ($\beta_2=0^\circ$)		
		+ 5°	+ 30°	+ 40°
	Bardhë	250	150	110
	Verdhë	170	100	70
	Portokalli	100	60	29
	Blu	20	11	8
12' (0.2°)	Jeshile	45	25	12
	Kuqe	45	25	15
	Kafe	12	8.5	5.0
	Bardhë	180	100	95
	Verdhë	120	70	60
	Portokalli	65	40	20
20' (0.33°)	Blu	14	8.0	7.0
	Jeshile	21	11	
	Kuqe	25	14	13
	Kafe	8.0	5.0	3.0
	Bardhë	5.0	2.5	1.5
	Verdhë	3.0	1.5	1
	Portokalli	1.5	1	-
	Blu	0.2	-	-
2°	Jeshile	0.5	0.3	0.2
	Kuqe	1	0.4	0.3
	Kafe	0.2	-	-

Parametra të ngjyrës: Ditën

Shtresa retroreflektive (Celuloide) Mikroprismatike me Intensitet të lartë (HIP) (Adeziv CL2) përmbushin kërkesat e ngjyrës ditën bazuar në përcaktimet e standarteve ASTM D4956 dhe CUAP, sipas tabelës mëposhtë:

Ngjyra	Shkëlqimi sipas CUAP		Shkëlqimi sipas ASTM (Y %)
	Min	Max	
Bardhë	≥0.40	27	-

Verdhë	≥ 0.24	15	45
Portokalli	≥ 0.14	10	30
Blu	≥ 0.01	1	10
Jeshile	≥ 0.03	3	12
Kuqe	≥ 0.03	2.5	15
Kafe	$0.04 \leq \beta \leq 0.06$	1	9
Verdhë foforeshente	≤ 0.38	10	-
Verdhë-Jeshile Fosforeshente	≤ 0.70	60	-

Parametra të ngjyrës: Natën

Këndi i vëzhgimit 0.33 gradë, këndi i hyrjes së dritës prej +5 gradë

Tabela 2: Kromaticiteti gjate dites dhe Faktori i Luminances A

	Ngjyra		Koordinatat e kutise se ngjyrave		Faktori Luminance β
	1	2	3	4	
Bardhe	x	y	0,355		
	0,355	0,305			
	0,305	0,285			
	0,325	0,335			
	0,375				
	0,27				
Verdhe	x	y	0,545		
	0,454	0,487			
	0,423	0,427			
	0,483	0,465			
	0,534				
	0,16				
Kuqe	x	y	0,735		
	0,265	0,674			
	0,236	0,569			
	0,341	0,655			
	0,345				
	0,03				
Portokalle	x	y	0,631		
	0,369	0,560			
	0,360	0,506			
	0,404	0,570			
	0,429				
	0,14				
Jeshile	x	y	0,007		
	0,703	0,248			
	0,409	0,177			
	0,362	0,026			
	0,399				
	0,03				
Jeshile 2 (Worboy Green)	x	y	0,313		
	0,682	0,313			
	0,453	0,248			

0,409 0,127
 0,557 0,01 0,07
 Kafe x y 0,455
 0,397 0,523
 0,429 0,558
 0,394 0,479
 0,373 0,01 0,09
 Blu x y 0,078
 0,171 0,150
 0,220 0,210
 0,160 0,137
 0,038
 0,01
 E Zeze x y 0,385
 0,355 0,300
 0,270 0,260
 0,310 0,345
 0,395
 0,03

Tabela 3: Koeficientet e retroreflektivitetit 1, RA (cd/lux/m2)

Kendi i hyrjes se drites ($\beta_1, \beta_2=0^\circ$)	Kendi i vezhgimit (α)					Bardhe	Verdhe		
	Portokalle	Jeshile	Kuqe	Blu	Kafe			Worboy Green	
5°									
0.2°	360	270	145	50	65	30	18	20	
30°		170	135	68	25	30	14	8.5	15
5°									
0.33°	180	120	65	21	25	14	8	14	
30°		100	70	40	12	14	8	5	11
5°									
0.5°	150	110	60	21	27	13	7.5	7.5	
30°		72	54	28	10	13	6	3.5	3.5
5°									
1.0°	35	26	12	4	5.2	2	1	1	
30°		20	15	6.8	2	3	1	0.6	0.6

Table 4: Koeficientet e retroreflektivitetit2, RA (cd/lux/m2) (Perfshire RA2/R2)

Entrance Angle ($\beta_1, \beta_2=0^\circ$)	Observation Angle (α)					White	Yellow	Orange	Green
	Red	Blue	Brown	Worboy	Green				
5°									
0.2°	250	170	100	45	45	20	12	20	
30°		150	100	60	25	25	11	8.5	15
40°		110	70	29	12	15	8	5	6
5°									
0.33°	180	120	65	21	25	14	8	14	
30°		100	70	40	12	14	8	5	11

40°		95	60	20	11	13	7	3	5
5°									
2.0°	5	3	1.5	0.5	1	0.2	0.2	0.5	
30°		2.5	1.5	1	0.3	0.4	-	-	0.3
40°		1.5	1	-	0.2	0.3	-	-	0.2

ADEZIV CL III (Tabela per kalimin e kembesoreve, shiriti rethues)

Performanca: Sipas standardit ndërkombëtar ASTM D4956

Orientimi: Nga të gjitha drejtimet

Qëndrueshmëria: jo me pak se 12 vjet në ekspozim vertikal

Pamja: Shtresa retroreflektive akreliek me shkëlqim të lartë, me mikroprizma

Adezivi: Sensitiv ndaj shtypjes

Shtresa : Material Polipropilen

Retroreflektiviteti:

Tabela A

Koeficientet minimal të retroreflektivitetit(dukshmërisë) (RA)1, sipas standartit ndërkombëtar ASTM D4956

	Këndi i vëzhgimit		Ngjyra	Këndi hyrës i dritës	
	- 4°	+ 30°			
0.1°	Bardhë	830	325		
	Verdhë	620	245		
	Blu	37	15		
	Jeshile	83	33		
	Kuqe	125	50		
	Kafe	25	10		
	Verdhë foforeshente	500	200		
	Verdhë-Jeshile Fosforeshente			660	260
	Portokalli fosforeshente			250	100
	0.2°	Bardhë	580	220	
Verdhë		435	165		
Blu		26	10		
Jeshile		58	22		
Kuqe		87	33		
Kafe		17	7		
Verdhë foforeshente		350	130		
Verdhë-Jeshile Fosforeshente				460	180
Portokalli fosforeshente				175	66
		Bardhë	420	150	
	Verdhë	315	110		

	Blu	19	7		
	Jeshile	42	15		
0.5°	Kuqe	63	23		
	Kafe	13	5		
	Verdhë foforeshente	250	90		
	Verdhë-Jeshile Fosforeshente			340	120
	Portokalli fosforeshente	125	45		
	Bardhë	120	45		
	Verdhë	90	34		
	Blu	5	2		
	Jeshile	12	5		
1.0°	Kuqe	18	7		
	Kafe	4	1		
	Verdhë foforeshente	72	27		
	Verdhë-Jeshile Fosforeshente			96	36
	Portokalli fosforeshente	36	14		

Parametra të ngjyrës: Ditën

Kubat e plotë Mikroprismatike (Adeziv CL3) përmbushin kërkesat e ngjyrës ditën bazuar në përcaktimet e standarteve ASTM D4956 dhe CUAP, sipas tabelës mëposhtë:

Ngjyra	Shkëlqimi sipas CUAP			Shkëlqimi sipas ASTM (Y %)		
	Min	Max				
Bardhë	≥0.40	27	-			
Verdhë	≥0.24	15	45			
Blu	≥0.01	1	10			
Jeshile	≥0.03	3	12			
Kuqe	≥0.03	2.5	15			
Kafe	0.04 ≤ β ≤ 0.06	1	9			
Verdhë foforeshente	≤0.38	40	-			
Verdhë-Jeshile Fosforeshente			≤0.70	60	-	
Portokalli- Fosforeshente	≥0.14	20	-			

Parametra të ngjyrës: Natën

Këndi i vëzhgimit 0.33 gradë, këndi i hyrjes së dritës prej +5 gradë,

Tabela 2:Faktori i Kromaticitetit dhe Luminances – Diten

RA									
Kendi i hyrjes se drites ($\beta_1, \beta_2=0^\circ$)					Kendi i vezhgimit (α)				
Bardhe									
Verdhe									
Jeshile									
Kupe									
Blue									
Verdhe Everdhe/jeshile fluoeshente									
Fluorescent Yellow									
5°									
0.2°	580	435	58	87	26	17	460	350	
30°		220	165	22	33	10	7	180	130
5°									
0.33°	300	250	35	75	17	10	270	180	
30°		140	128	18	30	7	5	120	90
5°									
0.5°	420	315	42	63	19	13	340	250	
30°		150	110	15	23	7	5	120	90
5°									
1.0°	120	90	12	18	5	4	96	72	
30°		45	34	5	7	2	1	36	27

Tabela 3:Koefficientet e retroreflektivitetit 1, RA (cd/lux/m2)

	Ngjyra		Kordinatat e Ngjyres		Faktori i Luminances β
	1	2	3	4	
Bardhe		x y	0,355		
	0,355	0,305			
	0,305	0,285			
	0,325	0,335			
	0,375				
	0,27				
Verdhe		x y	0,545		
	0,454	0,487			
	0,423	0,427			

0,483	0,465		
0,534			
0,16			
Kuqe	x y	0,735	
0,265	0,674		
0,236	0,569		
0,341	0,655		
0,345			
0,03			
Jeshile	x y	0,007	
0,703	0,248		
0,409	0,177		
0,362	0,026		
0,399			
0,03			
Kafe	x y	0,455	
0,397	0,523		
0,429	0,558		
0,394	0,479		
0,373	0,01	0,09	
Blu	x y	0,078	
0,171	0,150		
0,220	0,210		
0,160	0,137		
0,038			
0,01			
E verdhe fluoreshente	x y	0,521	
0,424	0,557		
0,442	0,479		
0,520	0,454		
0,491			
0,38			
E verdhe/jeshile Fluoreshente	x y	0,387	
0,610	0,460		
0,540	0,438		
0,508	0,376		
0,568			
0,50			
E zeze	x y	0,385	
0,355	0,300		
0,270	0,260		
0,310	0,345		
0,395			
0,03			

Tabela 4: Koeficientet e retroreflektivitetit 2, RA (cd/lux/m²)

RA

Kendi i hyrjes se drites ($\beta_1, \beta_2=0^\circ$) Kendi i vezhgimit (a)

Bardhe

Verdhe

Jeshile

Kuqe

Blu E verdhe/ jeshile fluoreshente

E Verdhe Fluoreshente

5°

0.2°	430	350	45	110	25	375	350	
15°		350	270	35	90	20	-	-
30°		235	190	24	60	11	200	130
40°		55	40	7	12	3	36	-
5°								

0.33°	300	250	35	75	17	270	-	
15°		250	200	25	65	15	-	-
30°		150	130	18	35	7	140	-
40°		30	25	4	7	2	24	-
5°								

1.0°	80	65	10	20	5	70	25	
15°		60	45	7	16	3.5	-	20
30°		50	40	5	13	2.5	43	13
40°		15	13	2	5	1	9	7
5°								

1.5°	15	10	1.5	3	1	-	10	
15°		13	9	1	2.5	0.5	-	9
30°		10	7	1	2	0.5	-	7
40°			5	3	0.5	1	-	3

SPECIFIKIMET TEKNIKE

KANGJELLA METALIKE

1. Profil metalik i përpunuar për sigurinë rrugore (I madh)

Profili metalik duhet të jetë njëtrupsh, i njëtrajtshëm dhe i kthyer në të ftohtë, jo me saldim. Duhet të jetë lyer me astar më parë dhe më pas me bojë të pjekur. Duhet të ketë parametrat e mëposhtme:

Me element në formë U, ϕ 32;

Me element horizontal, ϕ 32;

Me lidhje diagonale, ϕ 10;

Me element vertikal, ϕ 32

Elementi U ϕ 32 të jetë 3765 mm;

Elementi horizontal ϕ 32 të jetë 2 x1936= 3872 mm;

Elementi vertikal ϕ 32 të jetë 408 mm;

ϕ 32 për elementin U, elementin horizontal dhe elementin vertikal duhet të jetë

$3765 + 3872 + 408 = 8045$ mm;

Diagonalet (4 copë) Φ 10 duhet të jenë $4 \times 1036 = 4144$ mm. (parametrat të bashkëlidhur me skicën e mëposhtme)

Profili duhet të jetë i pajisur me shirita adezivi fosforeshent, për të bërë të mundur reflektivitetin më të madh dhe qartësinë e pamjes së profilit edhe në errësirë.

2. Profil metalik i përpunuar për sigurinë rrugore (I vogël)

Profili metalik duhet të jetë njëtrupsh, i njëtrajtshëm dhe i kthyer në të ftohtë, jo me saldim. Duhet të jetë lyer me astar, me pas me bojë të pjekur dhe të ketë parametrat e mëposhtme:

Elementi në formë U, Φ 60 duhet të jetë me spesor 3,5 mm

Elementi horizontal, Φ 48 duhet të jetë me spesor 2,4 mm

Ky produkt duhet të jetë i pajisur me shirita adezivi fosforeshent, për të bërë të mundur reflektivitetin më të madh dhe qartësinë e pamjes së profilit edhe në errësirë. (sipas skicës së mëposhtme)

Karakteristikat e hekurit duhet të jenë si mëposhtë:

Hekuri duhet të ketë në përbërje : $C \leq 0.2$ %; $Si \leq 0.6$ %; $P \leq 0.04$ %; $Cu \leq 0.35$ %;

Rezistenca në tërheqje duhet të jetë 342 (N/mm²), Zgjatimi 39 (%);

Kthesa në të ftohtë duhet të jetë e pranueshme dhe faktori Eriksen duhet të jetë 10.8.

Karakteristikat e bojës duhet të jenë si mëposhtë:

Lloji kimik : Poliestër;

Madhësia e Grimcës : E përshtatshme për llak elektrostatike;

Graviteti specifik : - 1,2-1,8 g / cm në varësi të ngjyrës;

Skeda e Pjekjes : - 15 minuta në 190°C, 10 minuta në 200°C, 8 minuta në 210°C;

Ngjitja : BS EN ISO2409;

Fortësia : BS EN ISO 1518;

Fleksibiliteti: ISO6860;

Lagështia Ciklike: BS3900-F2, Kalon - nuk ka ashpëri ose humbje të shkëlqimit;

Qëndrueshmëria e jashtme: E shkëlqyer - nuk ka Chalking, humbje e lehtë e shkëlqim pas 12 muajve por nuk ka dobësim filmi apo ulje në vetitë mbrojtëse;

Rezistenca Kimike: Në përgjithësi ka rezistencë të mirë ndaj acideve, alkaleve dhe vajrave në temperatura normale.

Karakteristikat e adezivit duhet të jenë si mëposhtë:

Ngjyra e ditës dhe faktori i ndriçimit me performancë Klasi B1 dhe B2 dhe me faktor 6,1, specifikimet teknike ETA 11/0521, ETA 11/0522, ETA 13/0303;

1-BOJE BIKOMPONENTE PASTE

Rezistenca e reshqitjes: \leq SRT 30

Viskoziteti: 40-60 d Pas

Densiteti: 1.75 ± 0.1 kg/l ne varesi te ngjyres

Mbetje e thate: ≥ 99 %

Max. Lageshtise relative: ≤ 85 %

Trashesia e materialit: 1-3 mm

Perzjerja: Perkadox CH-50X 1.0-1.5 WT-% ose;
 Perkadox CH-50X 1.3-185 WT-%

Agjentet perberes: rrëshirë polimer akrilik i pastër, tretur ne monomer akrilike

Magazinimi: 12 muaj mbajtur ne kushtet si m eposhte: Mbajtje ne konteniere te thate te mbyllur, te ajrosur ne ambient me temperature midis +5 C dhe +30 C,

2- BOJE BIKOMPONENTE SPRAY

Kushtet e aplikimit:

Temperatura e ajrit: 5-35 C

Temperatura e siperfaqes: 5-40 C

Max. I Lageshtisae Relative: ≤ 85 %

Trashesia e materialit: 300 – 600 um

Aplikimi:

Perzjerja: Peroksid i lengshem 2.0 wt-%

 Peroksid koker: 1.4 wt-%

 Mikrosfera qelqi: 900g/m²

Agjentet perberes: rrëshirë polimer akrilik i pastër, tretur ne monomer akrilike

Mbetje e thate: ≥ 99 %

Densiteti: 1.49 ± 0.04 kg/l

Viskoziteti: 25 – 45 s sipas standardit DIN ISO 2431, cup Ø 6 mm

Magazinimi: 12 muaj mbajtur ne kushtet si m eposhte: Mbajtje ne konteniere te thate te mbyllur, te ajrosur ne ambient me temperature midis +5 C dhe +30 C,

SHENJA TE GATESHME TERMOPLASTIKE ME PRIMER

Material i perbere nga boje termoplastike me trashesi prej 2.8 mm (+0.4 / -0.3)

Perberesit e materialit:

Perafersisht: 20 % agjentet perberes ,

Pafersisht: 10 % rere e bardhe ,

Perafersisht: 35 % titanium dhe mbushes i bardhe ,

Perafersisht: 35 % fosfor ,

Koha e pergatdites: jo me shume se 10 min ne siperfaqe me temeprature 20 C dhe erera te lehta

Temperatura e aplikimi: 200 – 230 C

Magazinimi: Ne paketim me temperature 2 C dhe nen 32 C

Performanca sipas standardit EN 1790

Karakteristikat Kerkesat

Koeficienti I Reflektimit Luminanca RL R5 (>300 mcd/m²·lx) me QL2

Koeficienti I reflektimit nen drite te shperndare Qd Q3 (>130 mcd/m²·lx)

Rezistenca reshqitjes (SRT) S1 (>45 SRT/PTV) me QL2

BOJE TERMOPLASTIKE PASTE:

Temperatura e aplikimit: 190-210 C

Koha e pergaditjes: 10 min ne sipërfaqe nen temperature 20 C dhe erera te kehta
Te dhenat teknike:

Ne perputhje me standardin EN 1871

Karakteristika Kerkesat

Para provës së qëndrueshmërisë së nxehtësisë Kordinatat e kromaticitetit (x,y)

Koordinatat brenda kutisë së specifikuar të ngjyres

nngNnnnnjnjkjkjkjjNnnNGJngjyrave

Faktori I Luminances β LF4 ($\geq 0,70$)

Pika e zbutjes ($^{\circ}\text{C}$) SP3 (≥ 95)

Performanca:

Ne perputhje me standardin EN 1436

Karakteristikat Kerkesat

Koeficienti I retroreflektivitetit luminance RL R3

Koeficienti I reflektimit nen drite te shperndare Qd Q3

Kordinatat e kromaticitetit (x,y) Koordinatat brenda kutisë së ngjyres specifikuar të ngjyrave

Rezistenca reshqitjes (SRT) S1

BOJE TERMOPLASTIKE SPRAY:

Temperatura e aplikimit: 190 – 210 C

Trashësia : 1,5 – 2 mm

Hedhja e materialit: 300 – 350 g/m²

Koha e pergaditjes: 10 min ne sipërfaqe me temperature 20 C dhe erera te lehta

Te dhenat teknike:

Ne perputhje me standardin EN 1871

Karakteristikat Kerkesat

Para provës së qëndrueshmërisë Kordinatat e kromaticitetit (x,y) Koordinatat brenda kutisë së ngjyres colour box

Faktori I Luminances β LF5 ($\geq 0,75$)

Pika e zbutjes ($^{\circ}\text{C}$) SP3 (≥ 95)

Performanca:

Ne perputhje me standardin EN 1436

Karakteristikat Kerkesat

Koeficienti I retroreflektivitetit luminance RL R3 (≥ 150)

Koeficienti I reflektimit nen drite te shperndare Qd Q3 (≥ 130)

Kordinatat e kromaticitetit (x,y) Koordinatat brenda kutisë së ngjyres box

Rezistenca reshqitjes (SRT) S1 (≥ 45)

REFLEKTORE ASFALTI (SY MACE)

SPECIFIKIMET TEKNIKE

-Materiali: Alumini LM6ose LM24sipas BS1490

-Permasat e kokave :100x100mm

-Sipërfaqja e siperme :Me tre kanale lineare

-Siperfaqja e poshtme :me kanale

-Trashesia e symaceve :18mm

-Gjatesia e bishtit :50mm

(Bishti eshte projektuar posacerisht me kanale paralele ne menyre te tille per te parandaluar rotacionin e symaces kur ajo eshte e vendosur ne siperfaqen e rruges).

-Symacet kane tre retroreflektore ne te dy faqet e kundert te symaces .

-Çdo faqe retroreflektive përfshin tre lente konvekse qelqi (diametër 10 mm secili) të qarta (te bardhë). Këto lente qelqi janë të mbrojtur mirë nga dëmtimi, dhe janë të aftë për të qenë pastruar nga trafiku.

Symacet te plotesojne te gjitha kerkesat te specifikuara ne BS873: 4:1987,EN1463-1:2009,

Symacet jane te shoqeruara me nje ngjites shume te forte prej dy komponentesh ne perputhje me BS873.

KONE SINJALISTIKE H=75 CM

Te nje cilesie te larte

Rezistence te forte ndaj motit ne kushte -40°C+60°C

Pesha rreth 2.8+ 10.2kg

Permasat 385 x 750

Me dy shirrita fosforeshente

Vizueshmeri shume te mire naten me microprizmat

Materiali shume fleksibel tipi tpe, fleksibel i pathyeshem dhe rikthim ne vend

I certifikuar sipas sipas iso 9001 :2015 CE,

DELINEATOR CILINDRIK FLEKSIBEL (KONE CILINDRIK ME DY SHIRITA REFLEKTIVE)

Material TPU shume fleksibel, i pathyeshem dhe i kthyeshem , rezistence te forte ndaj ndaj ujit ne temperatura – 20 ÷ 60 C , Shenjat ustun e stampuar, ngjyre e verdhe ,portokalli anti UV

Materiali: TPU

Lartesia :300 mm – 750

Diametri i siperme : 80 mm

Diametri i poshtem :220 mm

Ngjyra : verdhe, portokalle dhe ngjyra te tjera

Pesha : 0,94 kg ± -0,1

Material shume elastik

Elastik ,i pathyeshem dhe i kthyeshem

Rezistence te forte ndaj kushteve te ujit -20 + 60 C

Shirita reflektive jane ngjyre argjendi ose te bardhe

Dukshmeri e paster ditën dhe natën me mikro prizmatik
Shirita reflektive në PVC
Rezistence dhe performance të lartë

DELINEATOR FLEKSIBEL 300 m m

Materiali- TPU

Lartësia: 300 m m

Baza: 80/200 mm

Ngjyra: portokalli/ e bardhë

Pesha: $0,65 \pm 0,1$

DELINEATOR FLEKSIBEL 450 m m

Materiali- TPU

Lartësia: 450 m m

Baza: 80/200 mm

Ngjyra: portokalli/ e bardhë

Pesha: $0,84 \pm 0,1$

SPECIFIKIMET TEKNIKE SEMAFORI

SPECIFIKIMET TEKNIKE

1 . Kontrollor trafiku / Centrali (TE KOMPLETUAR)

Kontrolluesi (Rregullatori) i trafikut bazohet në një inteligjencë të shpërndarë, i përbërë nga një mikroprocesor qendror industrial tipi 386 dhe nga një seri mikroprocesorësh periferikë të dedikuar për menaxhimin dhe kontrollin e I/O.

Kjo lloj strukture lejon që të realizohet një kontrollues trafiku i drejtuar për të qenë një njësi periferike për qëllime të përgjithshme, e aftë për të menaxhuar jo vetëm aparaturën e sinjalit, por të jetë, me t'u pajisur me mekanizmin e duhur të transmetimit (telefon celular GSM ose linjë telefonike), një grumbullues dydrejtues i një sërë informacionesh të nevojshme për menaxherët e zonës së qytetit, duke siguruar të dhëna në lidhje me trafikun privat dhe publik, si dhe të dhëna mjedisore, të tilla si ndotja atmosferike.

Në këtë mënyrë, kontrolluesi bëhet roja e zonës ku është instaluar, duke dërguar automatikisht kërkesa për t'iu shërbyer ndërhyrjeve për rregullimin e anomalive të aparaturës ose thjesht zëvendësimin e një llambë të djegur, ose për dërgimin e mesazheve në funksion të kushteve të veçanta mjedisore ose emergjente.

Konfigurimi bazë i kontrolluesit, i pajisur me katër porta seriale RS232, dy porta seriale 485, një TTL dhe një portë paralele, mundëson lidhjen e lehtë me pajisje të tjera; për më tepër, karakteristikat e njesisë për Qëllime të Përgjithshme theksohen më tej nga fakti se CPU e kontrolluesit është e predispozuar për montimin e moduleve standarde periferike të PC.

104 dhe PCMCIA, duke lejuar kështu konvertimin e kontrolluesit në një PC industrial të fuqishëm dhe fleksibël

Kontrolluesi i trafikut është projektuar për të vepruar, në çdo lloj aplikimi, të integruar në një sistem të centralizuar dhe të pavarur, si një njësi e kontrollit të trafikut në gjendje të marrë vendime autonome, të jetë

një mbledhës informacioni dhe për të lejuar gjithësi kontrollin, monitorimin dhe transmetimin e informacionit tek pjesa kryesore e përbashkët e përkushtuar.

Kontrolluesi mund të arrijë karakteristikat e mëposhtme kryesore standarde:

- Automatik me afate të caktuara - Manual – i gjithi i kuq
- I aktivizuar nga trafiku:

Nga rezervimi i memorizuar ose në zhdukje - Me kohë jeshile që zgjatet - Me zbulimin e drejtimit - Me thirrje me përparësi - Me faza të ndikuara nga rrethana të jashtëzakonshme.

- Zgjidhja e përorshme përmes tabelës vjetore të kalendarit, për funksionimin e mënyrës së ndezjes ose 16 planeve të larmishme për strukturën dhe kohën.
- Funksioni i sinkronizuar kabllor dhe jokabllor i bazuar në orën reale të brendshme të vendosur nga ndërfaqja satelitore GPS.
- Prioritet për automjetet publike dhe emergjente.
- Kalimi automatik për kursimin e kohës gjatë ditës sipas datave standarde ose të programueshme.
- Grumbullimi i të dhënave të trafikut i sipas mënyrës së klasifikimit të Vëllimit, Shpejtësisë dhe Gjatësisë, me anë të sensorëve tradicionale të lakut ose me sensorë me teknologji të dyfishtë infra të kuqe dhe me mikrovalë

Monitorimi i të gjitha llambave të lidhura për sinjalizimin e trafikut për verifikimin e funksionalitetit të mirë dhe për sinjalizimin e djegies së një llambë të vetme.

- Gjenerimi i planit dinamik, me kapacitetin e drejtimit me anë të një lidhjeje në seri, një maksimum prej 8 Kontrolluesish satelitor, nëpërmjet një algoritmi kontrolli të besueshëm që gjeneron në kohë reale kohën jeshile në funksion të fluksit të trafikut.

- Aftësia për t'u kontrolluar nga një PC në distancë në një Sistem të centralizuar.

Dërgimi automatik i mesazhit të alarmit nëpërmjet rrjetit telefonik celular ose fiks në rast të defektit në aparaturën e kontrolluar

KAPACITETET E KONTROLLIT

Kontrolluesi i trafikut është i strukturuar për të menaxhuar: 40 grupe sinjalizimi trafiku (120 output-e fuqie)

20 output-e rele dixhitale

8 Detektorë me katër kanale (32 detektorë)

72 input-e dixhitale

16 Programe të përzgjedhura në distancë ose cdo orë me kalendar javor dhe vjetor

Kaseta : Në poliestër të presuar me farkëtim
 Në çelik të pandryshkshëm INOX AISI
 E lyster në furrë 430
 Temperatura e funksionimit: - 20 +60°C
 Dimensionet : H=1150 mm, L= 650 mm, W= 330 mm

2. Buton këmbësori dhe Suoneria (pajisja e zërit):

Aparatura përbëhet nga dy njësi:

1) Një pajisje për të kërkuar mundësinë e kalimit, e formuar nga:

- Një sensor me prekje për rezervimin e këmbësorëve normalë
- Një sinjal ndriçues për konfirmimin e rezervimit
- Një buton me shtypje për thirrjen e njerëzve të verbër
- Një pajisje akustike për t'i sinjalizuar personat e verbër që kërkesa është pranuar

2) Një pajisje që lëshon një tingull akustik të formuar nga:

- Një mikroprocesor logjik
- Një sensor për matjen e zhurmave mjedisore
- Një transduktor akustik për dërgimin e sinjalit për kalim.

Të dy njësitet janë të lidhura ngushtë me njëri-tjetrën, qoftë për sa i përket funksionimit qoftë nga ana elektrike, dhe nuk mund të punojnë, sipas normës, veç e veç.

Secila njësi është e instaluar brenda kutisë së vet për t'u montuar në kokën e shtyllës së trafikut mbi kokat e përkatëse të sinjalizimit të këmbësorëve; tjetra, për kërkesën, në pjesën e përparme të shtyllës.

Buton këmbësori

Pajisja thirrëse nuk dërgon sinjal zanor që konfirmon pranimin e kërkesës, nëse pajisja akustike nuk mund ta përmbushë kërkesën.

Suoneria (pajisja e zërit)

Furnizimi me energji i pajisjes bëhet paralelisht me llambat sinjalizuese të trafikut për kalimin e këmbësorëve, ku është e lidhur pajisja, me qëllim që të mos ketë asnjë çakordim ndërmjet sinjalizimit semaforik dhe atij zanor.

Transmetimi i sinjalit zanor vonohet në lidhje me ndriçimin jeshil të këmbësorëve, në mënyrë që të lejojë plotësimin eventual të kushteve të sigurisë të kontrolluesit të trafikut, para se të dërgohet zëri.

Transmetimi i sinjalit të zërit ndërpritet, në rast se:

- Impianti është i fikur (siguria e brendshme, ndërsa furnizimi me energji i qarkut transmetues të sinjalit zanor bëhet paralelisht me llambat jeshile dhe të verdha të kokës së sinjalit të këmbësorëve me të cilin është bashkuar)
- tensioni në kokën e sinjalit të kuq të këmbësorëve është më i ulët se vlerat e treguara nga norma për një sinjal që për qëllime sigurie duhet të jetë OFF (50 V)
- tensioni në kokën e sinjalit jeshil dhe / ose të verdhë është më i ulët se vlerat e treguara nga norma për një sinjal që për qëllime sigurie duhet të jetë ON (160V)
- semafori është pulsues

KARAKTERISTIKAT TEKNIKE

SINJALI I PRANIMIT TË KËRKESËS PËR TË KALUAR

Sinjali i mësipërm ka karakteristikat e mëposhtme:

frekuenca e zërit = 2KHz \pm 10%

niveli i presionit zanor 50 dBA në 1 metër

SINJALI I KALIMIT

Sinjali i mësipërm ka karakteristikat e mëposhtme:

1) Gjatë kohës jeshile:

- Pulsime zanore në minutën e parë = 60 \pm 1% me ciklin e punës 50% \pm 1%

- Frekuenca e zhurmës = 800 Hz \pm 10% moduluar në 20 Hz

2) Gjatë kohës së verdhë:

- Pulsime zanore në minutën e parë = 120 \pm 1% me ciklin e punës 50% \pm 1%

- Frekuenca e zhurmës = 800 Hz \pm 10% moduluar në 20 Hz

3) Niveli i presionit zanor i balancuar në funksion të zhurmave mjedisore:

- Zhurma mjedisore 5 \div 10 dB

- Minimumi 30 dBA
- Maksimumi 60 dBA (sipas tabelës B të VKM-së 14-11-1997)

KARAKTERISTIKAT MEKANIKE

Buton këmbësori

Veshje me material plastik me shkalle mbrojtjeje IP55

Suoneria (pajisja e zërit)

Veshje me polikarbonat me shkalle mbrojtjeje IP55, e plotësuar me:

- Buton me prekje antivandalizëm për thirrjen e këmbësorëve normalë.
- Stampime me informacione dhe imazhe.
- Sinjalizim rezervimi i realizuar nga Led me intensitet të lartë ndriçues.
- Çelës të fshehur për thirrjen e të verbërve, me karakteristika mekanike të treguara në normën CEI 214-7
- Shigjetë drejtimi me karakteristika mekanike siç tregohet në normën CEI 214-7.
- Portë kablli me jakë mbrojtëse për futjen e kabllit në vrimën e shtyllës që mund të mbyllet pas përfundimit të montimit, për t'i rezistuar ujit dhe pluhurit.
- Montim shtylle me anë të dy bulonave M6 për t'u fiksuar në vendet e duhura ose me anë të shiritit (shirita alumini).

3. Numërorator i kohës

INTENSITETI I NDRICIMIT

Drita e ambientit matet me një fotodiodë të integruar, ndërsa intensiteti i ndriçimit të monitorit reduktohet automatikisht në 50% gjatë periudhës së errët (drita e ambientit nën 1000 Lux).

KONFIGURUESHMËRIA E NJËSISË

Njësia është e konfigurueshme nëpërmjet portës së saj RS422, përmes së cilës me anën e një softueri të personalizuar mund të përcaktohet:

- Mënyra e funksionimit
- Funksionaliteti i monitorit

MËNYRA E FUNKSIONIMIT

Për të punuar siç duhet njësia duhet të funksionojë në kryqëzim, duke punuar me një cikël fiks ose në cdo mënyrë që lidhet me një aspekt të semaforit që ka kronometrim të përcaktuar.

Pajisja mund të aktivizohet për të funksionuar në dy mënyra të ndryshme:

- Modaliteti autodidakt
- Modaliteti dinamik

Dallimi kryesor midis dy mënyrave të funksionimit është se në rast të kryqëzimit që operon me një plan të ndryshëm kohor, në të parin, kur ndryshon plani, do të keni monitor të gabuar për një cikël, ndërsa në të dytin kjo nuk do të ndodhë.

Vlera e shfaqur mund të jetë e ndryshme në varësi të përcaktimit të mënyrës së funksionimit dhe konfigurimit.

Shfaqja e vlerës do të fillojë me një vonesë të konfigurueshme (në të dhjetën e sekondës) në lidhje me kokën e sinjalit për statusin ON, për të respektuar klauzolat vijuese:

- Koka e sinjalit duhet të kryejë sinjalizimin e shoferëve
- Njësia duhet të qëndrojë OFF, në rast të ndërhyrjes së qarkut të sigurisë të kontrolluesit të trafikut.

Në rast të shfaqjes së vlerave më të larta se 99", njësia mund të konfigurohet për të shfaqur një nga aspektet e mëposhtme për të gjithë kohën që tejkalon:

- Asgjë
- 99 dridhje drite
- Dy segmente qendrore me dridhje drite

Kur semafori përkatës është pulsues, monitori do të qëndrojë i fikur (OFF).

Gjatë shfaqjes së jeshiles për kalim automjeteve, vlera mund të shfaqet si normale ose duke u dridhur me një frekuencë 2Hz.

NJËSIA E MONITORIT

Monitori i kohës	CD200RGB	CD300RGB
Modulariteti	200mm	300mm
Dim.ekaraktereve	70x130mm	90x190mm
Cilësia e Led	25+25 RGB	35+35 RGB
Ngjyra e kuqe	620nm	620nm
Ngjyra jeshile	525 nm	525 nm
Ngjyra e verdhë	575 nm	575 nm

VESHJA E JASHTME

Shkalla e mbrojtjes: IP55

Materiali: Polikarbonat:

Porta: Prezë e shpejtë

Streha: Prezë e shpejtë

Ngjyra: E zezë ose e gjelbër sipas kërkesës

KARAKTERISTIKAT MJEDISORE DHE ELEKTRIKE

Furnizimi: 100 Vac deri në 260 Vac

Konsumi: > 3W <11W

CD300RGB

Temperatura e funksionimit: -40°C deri + 80°C

4. Llampadaret

Koka e sinjalit të trafikut është një pajisje e shkëlqyeshme , e përbërë nga 200 mm dhe 300 mm Ø.

SPECIFIKIMET TEKNIKE

MODULARITETI	ELEMENTË MODULARË NË DIAMETËR 200	
SHKALLA E MBROJTJES	IP 55	
LLOJI I ISOLIMIT	KLASI II	
TENSIONI OPERATIV	230 VOLT C.A.. +/- 15% 115VCA 42VCA 24VCA-CC 12VCC SIPAS	
FUQIA MAKSIMALE	12 W 200 DRITË E BARDHË 8 W ÇDO	
REZISTENCA E IMPAKTIT	IR3	EN 12368-2006
KUSHTET MJEDISORE	CLASS A-B-C	EN 12368-2006
HOMODOLOGJIA PASTERIALE	7391 E 19/11/2001 DHE 46762 E 27/10/2006	

CE CERTIF. 1328-CPD 0218	30/11/2011
SINJALISTIKE CE CERTIF. 1328-	30/11/2011

Ndriculesit jeshil (Green)

PARAMETER	200 mm Lente	300 mm Lente	Sipas standarit
Intensiteti i ndricimit	JESHILE > 200cd	JESHILE > 400cd	EN 12368-2006
Intensiteti	1/2 , 2/1 , 2/2 3/1 , 3/2	1/2 , 2/1 , 2/2 3/1 , 3/2	EN 12368-2006
Shpërndarja e intensitetit të shkëlqimit	W B3/2 M A3/2	W B3/2 N A3/1 , B3/2	EN 12368-2006
Tipi Cat - Klasi	N A3/2 , B3/2		
Uniformiteti i Ndricimit	Complies	Complies	EN 12368-2006
Sinjali Flash	Class 5	Class 5	EN 12368-2006
Ngjyra	498.5 - 508 nm	498.5 - 508 nm	EN 12368-2006

Ndriculesi i kuq (Red)

PARAMETERS	200 mm Lente	300 mm Lente	Sipas standarit
Intensiteti i ndricimit	RED > 200cd	RED > 400cd	EN 12368-
Intensiteti	1/2 , 2/1 , 2/2 3/1 , 3/2	1/2 , 2/1 , 2/2 3/1 , 3/2	EN 12368-2006
Shpërndarja e intensitetit të shkëlqimit	W B3/2 M A3/2	W B3/2 N A3/1 , B3/2	EN 12368-2006
Tipi Cat - Klasi	N A3/2 , B3/2		
Uniformiteti i Ndricimit	Complies	Complies	EN 12368-
Sinjali Flash	Class 5	Class 5	EN 12368-
Ngjyra	613.5 - 631 nm	613.5 - 631 nm	EN 12368-

Ndricules portokalli (AMBER)

PARAMETER	200 mm Lente	300 mm Lente	Sipas standarit
Intensiteti i ndricimit	AMBER > 200cd	AMBER > 400cd	EN 12368-2006

Intensiteti	1/2 , 2/1 , 2/2 3/1 , 3/2	1/2 , 2/1 , 2/2 3/1 , 3/2	EN 12368-2006
Shpërndarja e intensitetit të shkëlqimit Tipi Cat - Klasi	W B3/2 M A3/2 N A3/2 , B3/2	W B3/2 N A3/1 , B3/2	EN 12368-2006
Uniformiteti i Ndriçimit	1 :2,9	1:4,8	EN 12368-2006
Sinjali Flash	4 (Is/lph=11,2)	4 (Is/lph=8,4)	EN 12368-2006
Ngjyra	X=0,594 Y=0,405	X=0,599 Y=0,40	EN 12368-2006

Dokumenta Standarde të Tenderit

PARAMETER	200 mm LENTE	300 mm LENTE	Sipas standarit
Intensiteti i ndricimit	770 cd		EN 12966
Intensiteti	1/2 - 2/1 - 2/2 - 3/1 - 3/2		EN 12966
Shpërndarja e intensitetit të shkëlqimit Tipi Cat - Klasi	W-B1/2, B2/2, B3/2 M-A2/1, A2/2, A3/1, A3/2 N-A2/1, A3/1,		EN 12966
Uniformiteti i Ndricimit	1 :3,2		EN 12966
Sinjali Flash	3 (Is/Iph=9,14)		EN 12966
Ngjyra	X=0,319 Y=0,338		EN 12966

5. Blloku i ushqimit

KARAKTERISTIKAT TEKNIKE

Furnizimi kryesor: 230 V- 20% + 15%
 Konsumi (përfshijtur llambat): 100 W
 Ngarkesa Maksimale e Kontrolluesit: 6500 W
 Ngarkesa maksimale për secilin Output (Produkt): 800 W
 Mbrojtja e output-it: siguresa 4A tipi EF
 Vonesa: = 100 ms

6. CPU 40

Mikroprocesori	ELAN 386 AMD
Memoria	1 Mb RAM disk statik 1 Mb EEPROM FLASH 1 Mb RAM statik 512 Kb EPROM
Portë Komunikimi	2 Serial 485 (opt isolated) 4 Serial RS232 1 TTL Serial 1 paralel

Softuer programimi

Dokumenta Standarde të Tenderit

Softueri bazë, i strukturuar për të lejuar një zgjidhje të lehtë të nevojave të kërkuara nga kryqëzimet e thjeshta, lejon të zgjidhë lehtë edhe situatat më komplekse për të arritur në gjenerimin në kohë reale të dritës jeshile sipas statusit të trafikut.

Programimi i kontrolluesit mund të realizohet përmes panelit të përfshirë ose përmes PC me një program të dedikuar që funksionon me WINDOUS, i cili lejon në të njëjtin kompjuter edhe testimin e programeve të realizuara, duke shfaqur ndriçimin lart të kokave sinjalizuese me mundësinë për të futur, përmes një tastiere, urdhra interaktive për simulimin e ngjarjeve të jashtme.

Funksionet e Ngarkimit dhe Shkarkimit të programeve mund të realizohen pa ndërprerje të shërbimit.

Të dhënat e programimit të kontrolluesit i nënshtrohen [fjalëkalimit] për qëllime sigurie dhe përfshihen në memorie të tipit EEPROM FLASH për ruajtjen e informacionit pa furnizimin rezervë të baterisë.

Softueri i programimit lejon për më tepër të grumbullojë të dhënat e ruajtura në fajlin e kontrolluesit, shfaqjen e tyre në format grafik dhe numerik, si dhe eksportimin e tyre në formate të bleshme nga programet e tjera që operojnë me WINDOWS

Modulariteti

Modulariteti i kontrolluesit është në përputhje me formatin EUROSTANDARD.

Kartat bazë të pajisjes janë:

MODULI AL 40	Furnizimi me energji elektrike
MODULI AL 40-24	Furnizimi me energji i qarqeve ndihmëse
MODULI CPU 40	Njësia Qendrore
MODULI PRO 40	Paneli i Kontrollit
MODULI I/O 4-12-40	Ndërfaqja I/O (Sensorë aktualë dhe të tensionit me 12 output-e dhe 4 input-e)

KARTAT E SHITESËS dhe OPSIONALE

Kontrolluesi mund të pajiset me një sërë kartash, të tilla si:

A1104S	4 Detektorë Kanalesh
GPS 40	ndërfaqe GPS
TEL 40	Modem GSM
PC104	Kartë memorie

7. Skede dalje ose karta output

Kartë eurocard dyshe që mundëson:

- 4 grupe sinjalizimi (12 output-e teke) që funksionojnë me Led ose Bulb.
- Shfaqjen (display)e statusit të grupeve të sinjalizimit
- 4 qarqe dixhitale ndërfaqeje input-i.

8. Skedë detektor numëruar

Detektorët e serisë A 1100 për automjetet përdorin teknologjinë e mikroprocesorit për zbulimin e mjeteve me anë të laqeve të fshehura në trotuarin e rrugës dhe të lidhura me vetë detektorin përmes një kablli bipolar.

Seria përbëhet nga modelet e mëposhtme:

- Detektor A1101B (versioni kasetë) me një kanal.
- Detektor A1102B (versioni kasetë) me dy kanale dhe dy sensorë të ndryshëm në një kasetë.
- Detektor A1102S (versioni kasetë) me dy kanale dhe dy sensorë të ndryshëm në një kartë.

Dokumenta Standarde të Tenderit

- Detektor A1104B (versioni kasetë) me katër kanale dhe katër sensorë të ndryshëm në një kartë.

Secili kanal mund të menaxhojë më shumë laqe të vendosura paralel dhe/ose seri, me kushtin që vlera e lejuar e induktancës nuk tejkalohet (shikoni të dhënat teknike).

Detektorët e serisë A1100 janë vetërregullues dhe prandaj vetërregullues kur furnizohen me energji. Sidoqoftë, është e mundur të bëhet një rregullim i mëtejshëm duke shtypur butonin “Reset” që ndodhet në pjesën e përparme të aparaturës. Detektimi i automjetit sinjalizohet nga një dritë paralajmëruese që rri e ndezur përherë, nëse ka avari të lakut, ndërprerje apo qark të shkurtër.

Detektimi i automjeteve mund të kryhet me prezencë apo pulsime në mënyrë të pavarur për secilin kanal, duke e aktivizuar çelësin në pozicionin përkatës “Pres.” ose “Pulse”.

Gjatë funksionimit në modalitetin prezencë, kemi një sinjal output me një kohëzgjatje të barabartë me kohën e përhershme në lak deri në 15 minuta, pas kësaj, automjeti aktual harrohet, duke riaktivizuar funksionimin normal të detektimit të automjeteve që udhëtojnë mbi pjesën e lakut të mbetur i lirë.

Në modalitetin e pulsit, riaktivizimi i lakut është i menjëhershëm.

Niveli i ndjeshmërisë së detektimit përzgjidhet ndërmjet vlerave minimale dhe maksimale midis shtatë amplitudave, përmes tre çelsave “SENS” që ndodhen në pjesën e përparme.

Detektorët A1102 dhe A1104 mund të punojnë edhe me modalitetin e drejtimit përmes fiksimit të hardëare-it në fabrikë apo me modalitetin e detektimit të shpejtësisë përmes fiksimit të softuerit.

KARAKTERISTIKAT E FUNKSIONIMIT

Një seri çelësash të vendosura në pjesën e përparme të njësisë mundëson përzgjedhjen e mënyrave të ndryshme të funksionimit sipas asaj që specifikohet më poshtë.

FREKUENCA E FUNKSIONIMIT

Me anë të komutatorit FL-FH mund të vendosen dy frekuenca të ndryshme funksionimi, me qëllim shmangien e komunikimit ndërmjet sensorëve dhe/ose laqeve fqinjë (parapërzgjedhja e brendshme në A1104S).

HYSTERESIS

Me anë të një komutatori FILTER mund të përzgjidhet funksioni hysteresis që mundëson eliminimin e detektimeve difektoze për shkak të ndryshimeve të induktancës së laqeve, si pasojë e shformimit të trotuarit të rrugës (funksion gjithmonë aktiv në modelin A1104S).

LLOJI I DETEKTIMIT

PRES. Detektimi Prezencë me sinjal output që zgjat gjatë gjithë kohës që automjeti ndodhet mbi lak. Kur prania e automjetit i kalon 15 minuta, automjeti harrohet, duke rifilluar funksionimin normal të njësisë.

PULSE Sinjali output është lloj i menjëhershëm dhe zgjat 100ms për secilin automjet që udhëton sipër lakut.

PËRJASHTIMI I SINJALIT OUTPUT

Sinjali output i secilit kanal mund të përjashtohet duke e kaluar majtas çelësin OUT OFF.

Dokumenta Standarde të Tenderit

NDJESHMËRIA

Niveli i ndjeshmërisë së detektimit të secilit kanal mund të vendoset ndërmjet 7 niveleve me kombinim binar të tre komutatorëve SENS (shikoni tabelën në faqen tjetër). Vendosija e ndjeshmërisë në nivelin 0 bën përjashtimin e kanalit me aktivizimin e përhershëm të sinjalit output.

KARAKTERISTIKAT TEKNIKE

Detektori	Lloji	Furnizimi me energji	Output-et	Dimensionet (mm) H Ē D
A1101B	Kasetë	230V ac +/- 15% 50 Hz	Rele me kontakt N.O. 5A në 250 Vac	100 45 160
A1102B	Kasetë	230V ac +/- 15% 50 Hz	Rele me kontakt N.O. 5A në 250 Vac	100 45 160
A1102S A1102SA	Kartë	10V ac +/- 15% 50 Hz 12V dc +/- 2.5V	Lloj statik opt isolated, rryma maks. 50ma, tensioni maks. 100V dc	Mono Eurocard 100 x 160 6TE
A1104S A1104SA	Kartë	10V ac +/- 15% 50 Hz 12V dc +/- 2.5V	Lloj statik opt isolated, rryma maks. 50ma, tensioni maks. 100V dc	Mono Eurocard 100 x 160 6TE

Shënim: Versioni S duhet përdorur në kontrolluesit MT4040 të SCAE. Versioni SA mund të përdoret në çfarëdolloj aplikimi tjetër.

LIDHJET ELEKTRIKE

Skeda e detektorit numëruet pajiset me konektor mashkull-femër me 14 bashkues (kunja), ndërsa llojet e kartave kanë konektorë të tipit DIN41612b

Detektori	Funksioni	Kontakti
A1101B	Furnizim me energji Tokëzim Laku Kontakt output-i	Terminal 3 e 4 Terminal 6 Terminal 7 e 8 Terminal 11 e 12
A1102B	Furnizim me energji Tokëzim Kanal laku 1 Kanal laku 2 Kontakt output-i Kanali 1 Kontakt output-i Kanali 2	Terminal 3 e 4 Terminal 6 Terminal 7 e 8 Terminal 9 e 10 Terminal 11 e 12 Terminal 13 e 14
A1102S	Furnizim me energji Tokëzim Kanal laku 1 Kanal laku 2 Kontakt output-i Kanali 1	32ab – 30ab 15ab 17ab – 19ab 11ab – 13ab 28b emëtues-

Dokumenta Standarde të Tenderit

	Kontakt output-i Kanali 2 Output-e normale	27a emëtues- 26b kolektor- Konektor tipi 41612 b
A1104S	Furnizim me energji Tokëzim Kanal laku 1 Kanal laku 2 Kanal laku 3 Kanal laku 4 Kontakt output-i Kanali 1 Kontakt output-i Kanali 2 Kontakt output-i Kanali 3 Kontakt output-i Kanali 4 Output-e normale	32ab – 30ab 15ab 17ab – 19ab 11ab – 13ab 7ab - 9ab 3ab – 5ab 28b emëtues- 27a emëtues- 27b emëtues- 26a emëtues- 26b kolektor- Konektor tipi 41612 b

Aplikimet më të zakonshme:

- Për rregullimin e sinjaleve të trafikut për “thirrjen” e fazave dytësore dhe për “zgjatjen” e kohës jeshile.
- Për mbledhjen e të dhënave të trafikut, për numërimin e automjeteve, llogaritjen e shpejtësisë dhe gjatësisë.
- Për hapjen dhe mbylljen automatike të portave, barrierave dhe kanatëve.
- Në vendparkimet e makinave për llogaritjen e vlefshmërisë së vendeve të lira.
- Për qëllime sigurie për sinjalizimin e rradhëve, ndalimeve si pasojë e anomalive, incidenteve etj.
- Për t’i sinjalizuar drejtuesit e mjeteve që të shmangin tejkalimin e shpejtësisë afër kthesave apo në kalimet e rrezikshme.

9. Karta CPU 64

Kartë eurocard mono, e pajisur me:

- 1 Procesor industrial 32 bit ARM9
- 64Mb RAM
- 128 Mb EEPROM FLASH
- 2 Procesorë industrial 32 bit ARM7
- 1 portë ETHERNET
- 2 porta USB
- 3 porta RS232/RS485
-

KARTA PËR FURNIZIMIN ME ENERGJI

Kartë eurocard dyshe, e pajisur me:

5 Vdc
+12Vdc

-12Vdc

24 Vdc

E mbrojtur plotësisht kundër:

Qarkut të shkurtër

Mbingarkesës

Tensionit të lartë

Temperaturave të larta

Me ndezje automatike pas largimit të difektit.

10.Paneli (Karkasa)

Paneli është plotësisht modular dhe mund të pajiset me kartat e mëposhtme bazë dhe opsionale:

NDËRFAQJA MMI

Ndërfaqja MMI bazohet në një tastierë të personalizuar dhe në një display grafike 3.5” të kontrolluara nga një softuer interaktiv që mund të realizojë:

- Komandën e Kontrolluesit (Rregullatorit)
- Konfigurimin e Kontrolluesit
- Diagnostikimin e Kontrolluesit

MMI është e vlefshme në gjuhë të ndryshme

Paneli (karkasa) mund të realizohet me një skarë standarte 19” ose me shumë skara 19”

Secila skarë është e plotësuar me një panel të pasëm pcb për lidhjen logjike të sinjalit ndërmjet kartave. Lidhjet ndërmjet skarave bëhen përmes konektorëve dhe kablllove të sheshtë.

PANELI

SLOT

LLOJI I KARTËS

Nr.7 I/O -6064

karta output-i

Nr.1 AL64 SG

kartë për furnizimin me energji

Nr. 4 DET416G/OUT32N

karta detektor/dixhitale out

Nr. 1 CPU64

kartë kryesore CPU

Nr. 1 AUX64

kartë komunikimi

Nr.1 CPU64

kartë dytësore CPU

PANELI DYTËSORE

SLOT

LLOJI I KARTËS

Nr.7 I/O -6064

karta output-i

Nr.8 DET416G/OUT32N

karta detektor/dixhitale out

SKARA SHITESË

SLOT

LLOJI I KARTËS

Nr.12 DET416G/OUT32N

karta detektor/dixhitale out

KARAKTERISTIKAT TEKNIKE

- Fuqia kryesore: 230V/110Vac -20% (42 Vac e vlefshme sipas kërkesës)
- Konsumi (përfshirë llambat): 80VA
- Ngarkesa maksimale e Kontrolluesit: 6000W
- Komutatori i llambës output: 800W
- Siguresa e output-it: 4A lloj EF
- Koha e vonesës: 100ms
- Temperatura e funksionimit -25 +70°C

STANDARTET E PËRSHTATSHMËRISË

- CENELEC HD638 S1

- CEN EN 12675
- CEI EN 2149

11. Skedë detektorit klasifikues

Kartë eurocard mono:

- Detektor lak vetëakordues me 4 kanale

I konfigurueshëm plotësisht me softuer përmes portës në seri apo parametrave kontrollues.

I lidhur me CPU përmes një Bus-i të vecantë.

Standardi dekorativ LED në lidhje me shtyllat SEMAFORIKE sinjalizuese :

Tubat e vjetera dhe të cilisise se dobet nuk do të përdoren në krijimin e dekorit dhe shtyllave sinjalizuese .Prodhimi do të bëhet sipas vizatimeve teknike të pasqyruara në shtojcën 1 ,3 4 dhe 5 .

Lartësia e shtyllave duhet të jetë të paktën 550 cm nga sipërfaqja e rrugës.

Vrimat për instalimin e kokave të sinjaleve 200 mm dhe 300 mm do të hapen në mënyrë simetrike .

Shtyllat e sinjalizimit do të jenë të xingura në përputhje me standardet EN -së.

Shtyllat e sinjalizimit do të kenë një dhomë lidhje me permasa 26 x 9 cm për lidhjet elektrike .

Do të ketë një dritare në anën e përparme të shtyllave të sinjalizimit, e cila është në përputhje me vizatimet e bashkangjitura, për vendosjen e të paktën dy moduleve të dritës , një në fund dhe një në krye.

Dy pjesët (të mbyllur dhe të mbrojtur) të modulit LED do të përdoren si burim drite dhe do të sigurojnë pamje homogjene. Madhësitë e modulit do të prodhohen në përputhje me dritaret e ndriçimit në skicën e bashkangjitur. LED 5 mm do të përdoret si burim drite.

Do të ketë së paku 8 copë M8 dhe 1 pjesë të vidhos inox M6 në polet dekorative. Të gjitha materialet e kyçjes do të jenë çelik inox.

Struktura e shtyllave dekorative do të jetë rezistente ndaj të gjitha kushteve të mjedisit dhe klimës. Duhet të funksionojë pa probleme në temperaturën e -25 ° C - + 60 ° C dhe 90% lagështia relative.

Do të ketë një kartë kontrolli në polet për panelët LED. Kartela e kontrollit do të jetë kontrolli i grupeve të kuqe, të verdhë dhe të gjelbër LED veç e veç. Të gjitha operacionet e kontrollit do të bëhen nga një burim i vetëm i energjisë. Furnizimi shtesë nuk do të përdoret për çdo ngjyrë.

Dokumenta Standarde të Tenderit

Karta e kontrollit do të kontrollojë të dy modulet në pol. Emri i administratës mund të shkruhet (si Komuna X, BASHKIA, ARRSH 18 ose një tekst tjetër) në modulën e vendosur në fund të shtyllës. Moduli në krye nuk do të përmbajë asnjë tekst. Moduli i sipërm do të funksionojë si numërues i kohës duke ulur zonën e dukshme të brezit në 6 sekonda e fundit të kohëzgjatjes së sinjalit.

Teksti i vendosur në modulën e poshtme mund të ndryshohet nga organet kompetente . Pas miratimit përfundimtar , teksti i miratuar do të shkruhet.

Kartela e kontrollit dhe furnizimi me energji do të vendosen në një kuti të mbrojtur. Kjo kuti do të kombinohet me mbulesën e dritares së kyçjes së shtyllës prej 26 x 9 cm .

Stili i shiritit të sinjalizimit dekorativ do të prodhohet me lëndë të parë polikarbonate me metodën e derdhjes së injektimit. Gota e përparme e modulit do të ketë strukturë cobweb dhe 5 mm LED brenda moduleve nuk do të shihet. Dimensionet e modulit do të bëhen sipas vizatimit teknik në bashkëlidhur.

Për ngjyrat e kuqe, të verdhë dhe të gjelbër, të paktën 180 LED të çdo ngjyre do të përdoren në modul.

Modulet e poleve do të përbëhen nga LED të Kuq, Verdhë dhe Gjelbër me diametër 5 mm që është në përputhje me EN 12368: 2015 dhe do të kenë të njëjtën gjatësi vale me semaforë.

Koordinatat e ngjyrave të moduleve të poleve do të jenë në përputhje me standardet e EN 12368: 2015.

Raportet e testimit të EUROPEAN STANDART EN-së i përkasin matjes së ngjyrave të moduleve të poleve do të paraqiten me propozim .

Intensiteti i dritës për çdo ngjyrë (e kuqe, e verdhë, e gjelbër) në modulet LED do të jetë të paktën 350 cd.

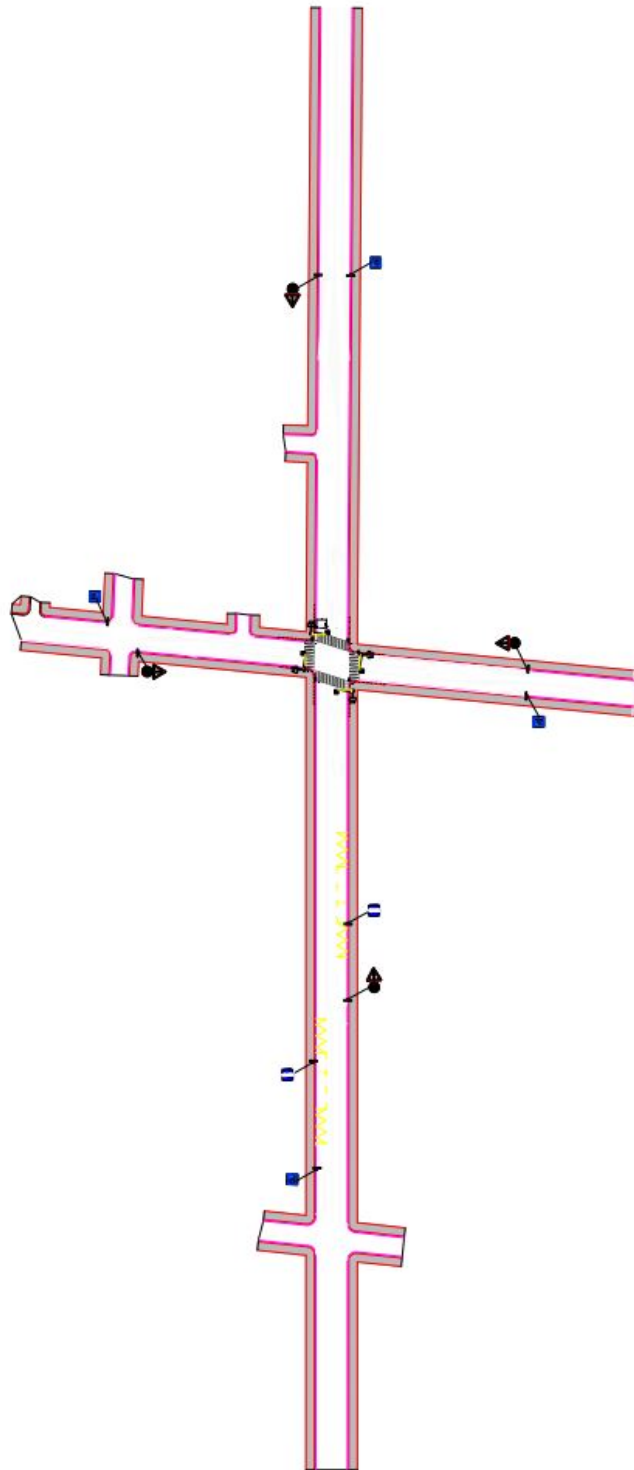
Vlera aktuale e moduleve në tensionin 12 Volt duhet të jetë maksimumi 1500 mA.

Të gjitha llojet e detajeve teknike dhe të prodhimit do të bëhen sipas vizatimit teknik të bashkangjitur.

Mbulesat e shtyllave do të jenë në madhësi 28 x 10 cm dhe të prodhuara nga materiali polikarbonat me metodën e injektimit sipas imazhit më poshtë. Mbulesat e sipërme të poleve standarde të sinjalizimit do të jenë në formë kërpuhash, do të prodhohen në diametër 10 cm që në përputhje me polin prej 4 inç me materiale polikarbonate me metodën e injektimit sipas imazhit më poshtë. Stili i modulit të shiritit LED të sinjalizimit do të prodhohet me lëndë të parë polikarbonate me metodën e injektimit në madhësi 68 x 8 cm sipas imazhit më poshtë.

Ankorimi i shtyllave dekorative do të prodhohet sipas vizatimit teknik të bashkangjitur. Pllakat e ankorimit dhe bulonat e ankorimit do të dorëzohen me pol.

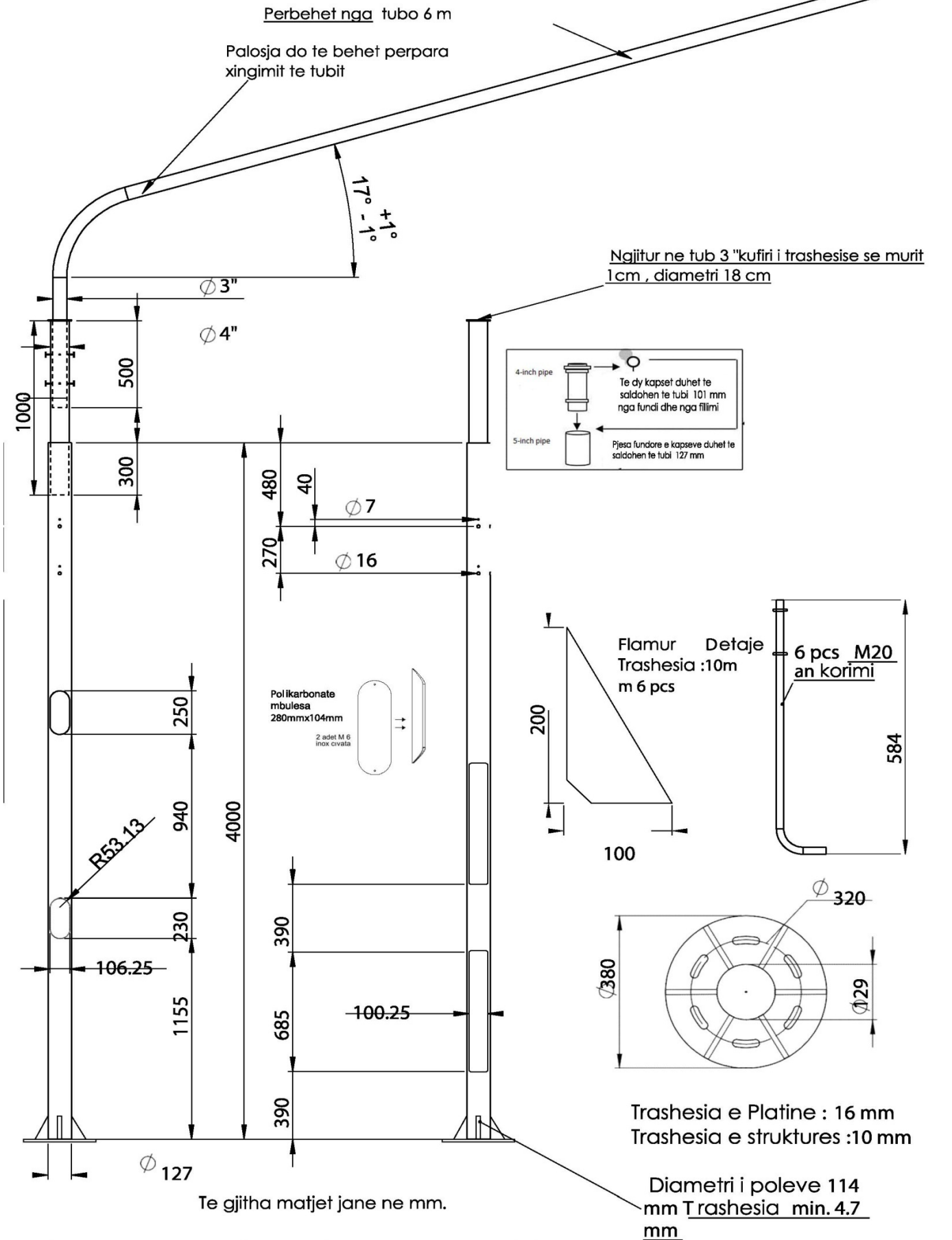
KRYQEZIMI SEMAFORIK





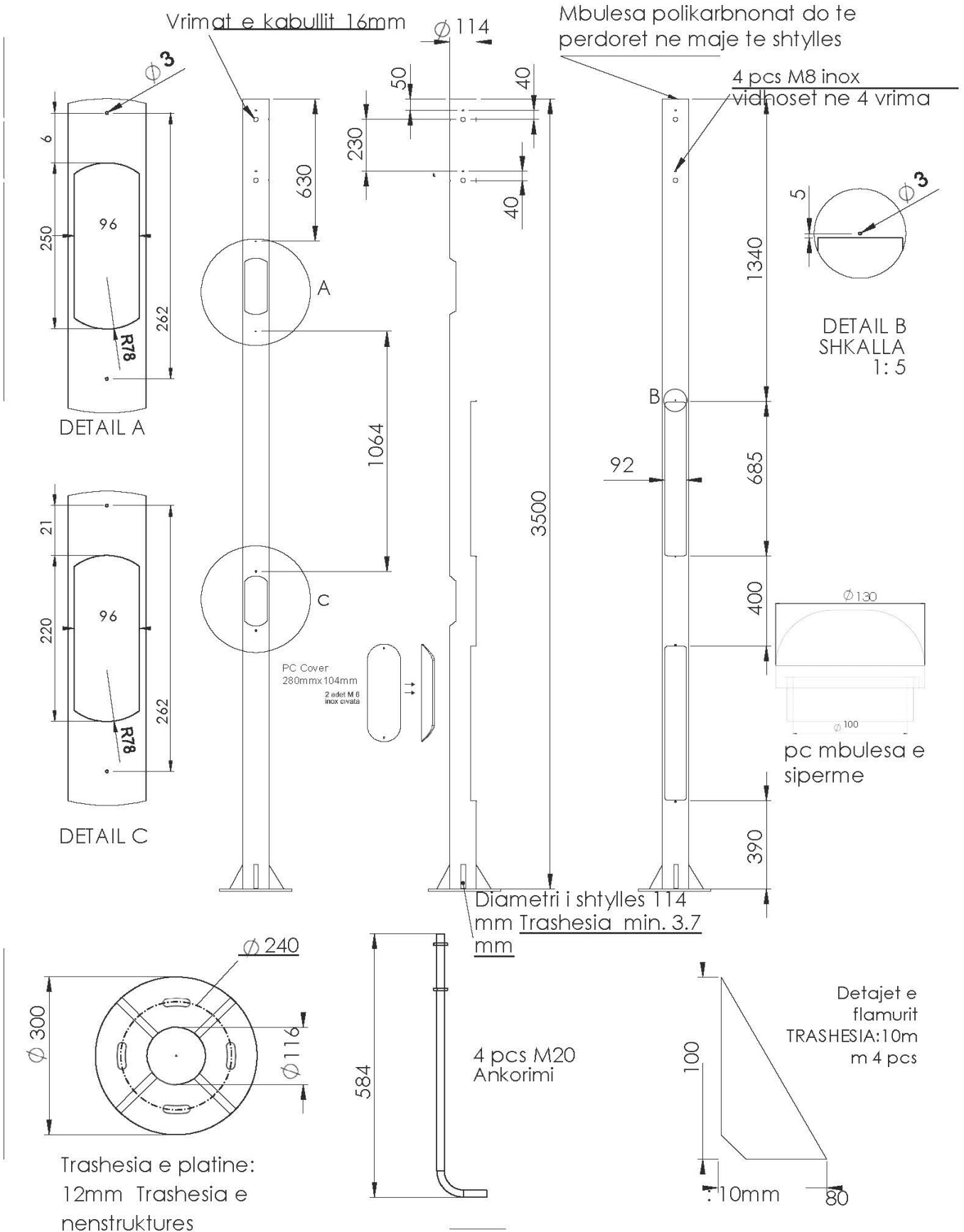
Kryqezimi semaforik

SHTYLLAT SINJALIZUESE SEMAFORIKE SIPAS PROJEKTIT LED

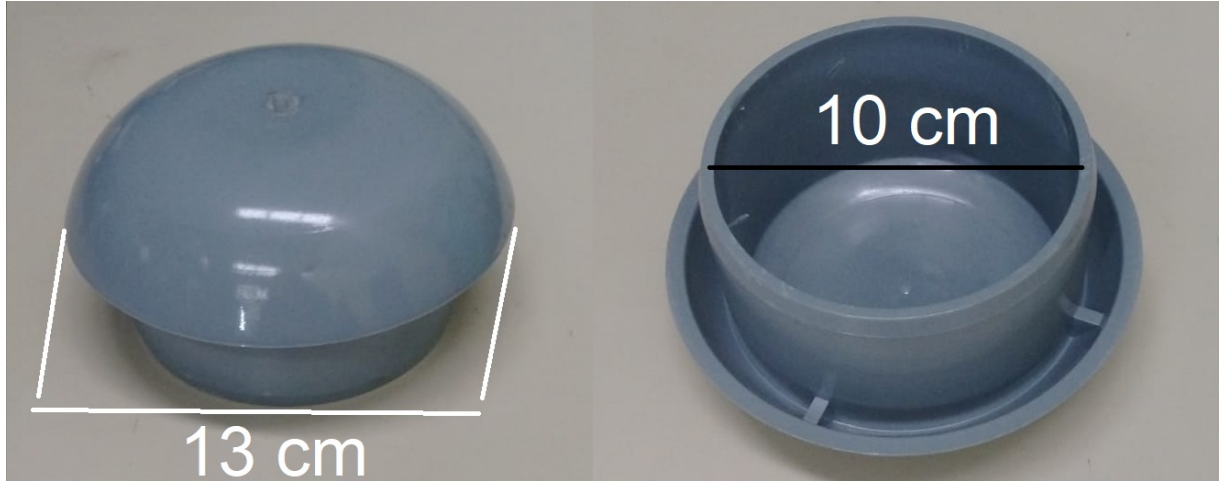


Dokumenta Standarde të Tenderit

STANDARDET E SHTYLLAVE SINJALIZUESE LED



Dokumenta Standarde të Tenderit

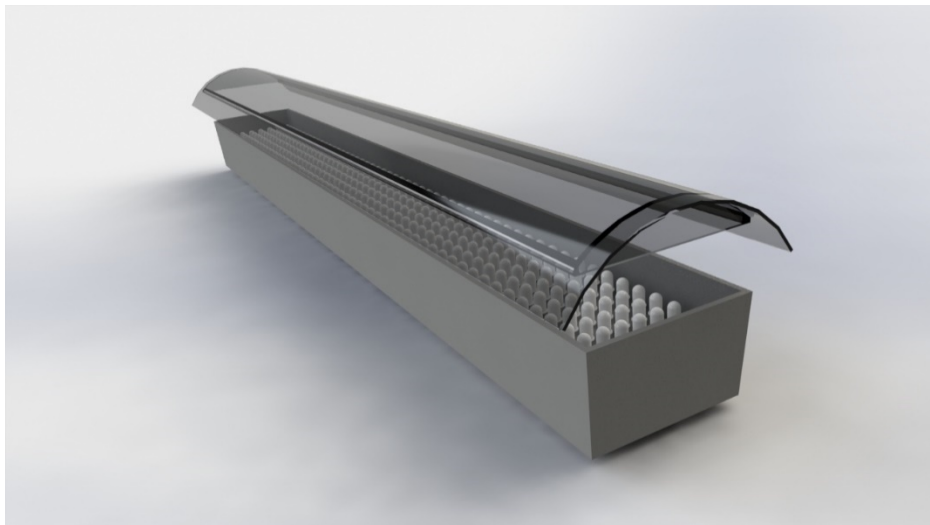
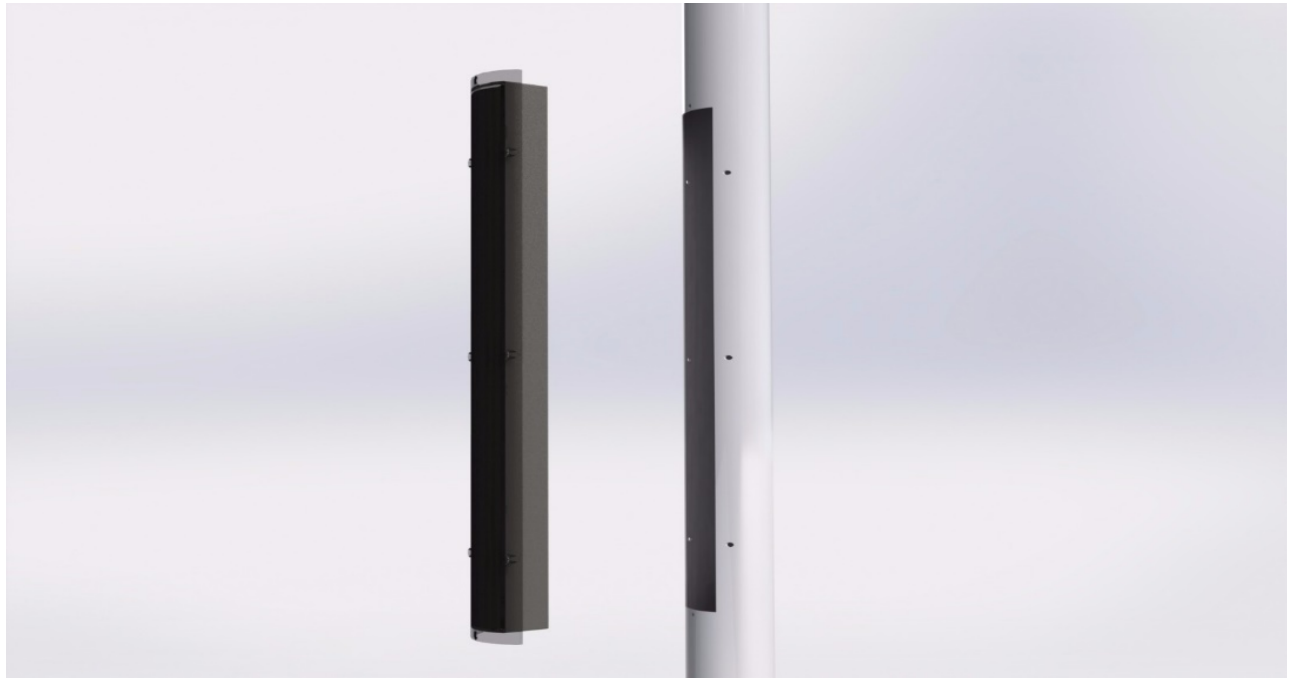


Dokumenta Standarde të Tenderit

Dokumenta Standarde të Tenderit



Dokumenta Standarde të Tenderit



Dokumenta Standarde të Tenderit

Pershkrimi Punimeve:

1.Do te kryhet furnizimi dhe vendosja e semaforit ne kryqezimin e rruges “Hysen Kertusha” me rrugen “Mujo Ulqinaku”, kjo sipas paraqitjes se ortofotos, tek kryqezimi semaforik

Kryqezimi i rruges: "Hysen Kertusha" me rrugen: "Mujo Ulqinaku". Durres prane stadiumit "Niko Dovani"			
Nr	Emertimi	Njesia	Sasia
Vijezieme Gjatesore			
1	F. V. Vijeziem shirita gjatesor me gjerësi 15 cm e vazhduar, bicomponente spray	m2	397.7
2	F. V. Vijeziem shirita gjatesor me gjerësi 15 cm e nderprer, bicomponente spray	m2	22.3
3	F. V. Vijeziem shirita gjatesor me gjerësi 15 cm e vazhduar, bicomponente spray (verdhe)	m2	19.4
4	F. V. Vijeziem shirita gjatesor me gjerësi 15 cm e nderprer, bicomponente spray (verdhe)	m2	4.0
Figura Horizontale			
5	F. V. Vijeziem figura horizontale (shigjeta) bicomponente spray	m2	32.8
6	F. V. Vijeziem figura horizontale (Kembesor) bicomponente spray	m2	64.5
7	F. V. Vijeziem figura horizontale (Vija stopi) , bicomponente spray	m2	13.5
8	F. V. Vijeziem figura horizontale (shkrime) , bicomponente spray (verdhe)	m2	8.0
9	F. V. Vijeziem figura horizontale (Ishuj) bicomponente spray	m2	130.1
Sinjalistik vertikale			
10	F. V Tabela trekendore A=90	Cope	4.0
11	F. V. Tabela rrethore D=60	Cope	4.0
12	F. V. Tabela katerore A=60	Cope	4.0
13	F. V. Tabela drejtkendore A x B = 40 x 60	Cope	2.0
14	F. V. Semafor Komplet furnizim vendosje, pa gropat, pusetat dhe germimet.	Cope	1.0

2.Do te kryhet vijeziemi rrugeve te Qytetit Durres. Vendodhja e tyre gjendet ne menyre elektronike, kerkim me **GOOGLE**, duke kerkuar ne adresat si me poshte :

Rruga Vllazerimi; Rruga Adria; Bulevardi Epidamn; Rruga Hafiz Podgorica; Rruga Egnatia; rruga Aleksander Goga me shtrirje nga Mazoleumi Deshmoreve deri tek Varrezat e Vjetra.

Dokumenta Standarde të Tenderit

3.Barrierat Metalike do te vendosen ne urat qe ndodhen ne territorin e Bashkise Durrës, si me poshte:

Ura e Bojes, Ura e Tones 1; Ura e Tones 2.

Shtojca 14

(Shtojcë për t'u plotësuar nga autoriteti kontraktor)

PREVENTIVAT E PUNIMEVE

Dokumenta Standarde të Tenderit

N r	Emertimi I Punimeve/Furnizimeve	Njesia	Sasia
1	F Tabele ndalim qendrimi CI2	COPE	55
2	F Tabele ndalim pushimi CI2	COPE	50
3	F Tabele ndalim Kalimi CI2	COPE	55
4	F Tabele 40 km/h CI2	COPE	65
5	F Tabele kalim detyruar djathtas CI2	COPE	30
6	F Tabele dhenie perpariesie CI2	COPE	20
7	F Tabele rreth rotullimi CI2	COPE	20
8	F tabela kembesoresh me shirit CL3	cope	50
9	F tabela 20km/h CI2	cope	40
10	F tabela 50km/h CI2	cope	20
11	F tabela me emri qytet dhe fshati	cope	6
12	F TUBA SINJALISTIKE ME KANAL	ml	800
13	F barriera metalike M100 , neper ura ne rruge rurale bashke me reflektor ndricues	metra	100
14	F.V TABELE ME KAPRIATE 3X3 M CI2	COPE	2
15	Shtrese rere natyrore t=10cm	m2	4.00
16	Nenshtrese zhavori	m3	2.00
17	Germim dheu me krah e transport me karro dore 10 m, kategoria III	m3	3.00
18	F.V. Kapak metalik 40x40 dhe pusete	cope	6.00
19	F.V. Elektroda tokezimi komplet 2.0m	cope	6.00
20	F.V. Kabell 21G x1.5 mm2	ml	350.00
21	F.V. Kabell 16G x1.5 mm2	ml	350.00
22	F.V. Kabell 10G x1.5 mm2	ml	350.00
23	F.V. Kabell 7G x1.5 mm2	ml	350.00
24	F.V. Kabell 3G x2.5 mm2 ushqimi	ml	200.00

Dokumenta Standarde të Tenderit

25	F.V. Kabell 3G x1.5 mm2	ml	350.00
26	F.V. tub pvc Ø 100mm	ml	18.00
27	F.V. Tubo plastik fleksibel d 80mm me dy shtresa	ml	250.00
28	F.V tubo betoni Ø 200 mm	ml	12.00
29	F.V. shtylla me d=102, h=3,6 - 4 m	cope	6.00
30	F.V. shtylla me krah, h= 5 m dhe krah - 5m	cope	4.00
31	F.V. Rregullator i kompletuar	cope	1.00
32	F.V. Llambadar automjeti R.M-300(pa drejtim) (kompleti)	cope	6.00
33	F.V. Llambadar dysh d 200 kembesori (kompleti)	cope	8.00
34	F.V. Llambadar vezullues 300 mm dysh FLASH, (kompleti)	cope	4.00
35	F.V. Llambadar vezullues dysh 300 mm NUMERUES, (kompleti)	cope	6.00
36	F.V VIJEZIM TERMOPLASTIK ME METODEN PASTE TE NXEHTE, APLIKIM ME MAKINERI TERMOPLASTIKE TE POSACME Vije 15-25 cm	ml	800.00
37	F.V VIJEZIM TERMOPLASTIK ME METODEN SPRAY TE NXEHTE, APLIKIM ME MAKINERI TERMOPLASTIKE TE POSACME 15-25 cm	ml	2,000.00
38	F.V PRIMER PER SHENJAT TERMOPLASTIKE , FIGURA TE GATSHME RRUGORE KEMBESORESH	kg	200
39	F.V SHENJA TERMOPLASTIKE ANTI RESHKITESH , FIGURA TE GATSHME RRUGORE KEMBESORESH 1000x500 mm	cope	200
40	F.V SY MACE	COPE	200
41	F.V Kangjella METALIKE	ML	120
42	F. PRIMER PER BOJEN BIKOMPONETE PASTE KUQE DHE BARDHE	kg	500

Dokumenta Standarde të Tenderit

43	F.V VIJEZIM KEMBESORE ME BOJE BIKOMPONETE PASTE KUQE DHE BARDHE	M2	800
44	F.V VIJEZIM VIJA ANESORE RRUGE /KRYQEZIM ME BOJE BIKOMPONETE SPRAY	ML	1700
45	F. ISHULLOR PVC 200x800 mm Me Montim me vida, ME ADEZIV REFLEKTIV	cope	10
46	F. PANEL I LEVIZSHEM DOPIO 1000x250 mm Me baze Gome 30 kg	cope	15
47	F. PENGESA PVC 1500x1000 mm Me kembe, ME ADEZIV REFLEKTIV DHE DRITA me karikim SOLAR	cope	20
48	F KONE H= 75 CILINDRIK	COPE	25
49	F KONE ME 2 SHIRITA REFLEKTIV H=75	COPE	25
50	F KONE ME SHIRIT REFLEKTIV H= 50	COPE	20
51	F KONE ME TRE SHIRITA REFLEKTIV H= 90 cm	COPE	20
52	F KONE H= 45 (CILINDRIK)	COPE	20

Vlera pa tvsh

12.475.000

Grafiku i Punimeve:

Afati i realizimit : 2 muaj nga data e neshkrimit te kontrates

- 1.Afati i furnizimit dhe montimit te semaforit do te jete 15 dite nga data e lidhjes se kontrates.
- 2.Afati per lyerjen e rrugeve te permendura ne pershkrimin e punimeve do te jete 2 muaj nga data e lidhjes se kontrates.
- 3.Afati per furnizimin dhe montimin e barrierave mbrojtese te Urave do te jete pergjate 2 muajve te realizimit te kontrates sipas kerkeses se AK, per arsye te ngarkeses se trafikut pasi ndodhemi

Dokumenta Standarde të Tenderit

pergjate sezonit turistik.

4.Afati per dorezimin e mallrave tabela, kone dhe etj do te jete 20 pas nenshkrimit te kontrates.

Shtojca 15

[*Shtojcë për t'u plotësuar nga Autoriteti Kontraktor*]

NJOFTIM STANDART PËR OFERTUESIN E SKUALIFIKUAR¹

[Vendi dhe data]

Dokumenta Standarde të Tenderit

[Emri dhe adresa e autoritetit kontraktor]

[Adresa e ofertuesit]

I/E Nderuar Z. /Zj. <emri i kontaktit>

Ju falenderoj për pjesëmarrjen në procedurën e lartpërmendur të prokurimit publik. Procedura e kryer në përputhje me Ligjin nr. 9643 datë 20.11.2006 Për Prokurimin Publik.

Oferta juaj u vlerësua me kujdes sipas kushteve dhe kërkesave të përcaktuara në njoftimin e kontratës dhe në dosjen e ofertës. Me keqardhje ju informoj se u s'kualifikuat, sepse oferta e dorëzuar nga ju u refuzua për shkak të arsyes (-ve) së/të mëposhtme:

Nëse mendoni se Autoriteti Kontraktor ka shkelur LPP ose RrPP gjatë procedurës së prokurimit publik, atëherë keni të drejtë të filloni një procedurë rishikimi siç parashikohet në Kreun VII të LPP-së.

Edhe pse nuk mundëm të përdornim shërbimet tuaja në këtë rast, besoj se do të vazhdoni të jeni i interesuar në nismat tona të prokurimit.

Me respekt
< **Emri** >

Shtojca 16

[*Shtojcë për t'u plotësuar Autoriteti Kontraktor*]

FORMULARI I NJOFTIMIT TË FITUESIT

[Data _____]

Për: [Emri dhe adresa e ofertuesit të shpallur fitues]

Procedura e prokurimit:

Numri i referencës së procedurës/lotit:

Përshkrim i shkurtër i kontratës: [Sasia ose qëllimi dhe kohëzgjatja e kontratës]

Dokumenta Standarde të Tenderit

Publikime të mëparshme (nëse zbatohet): Buletini i Njoftimeve Publike [Data] [Numri]
Kriteret e përzgjedhjes së fituesit: çmimi më i ulët oferta ekonomikisht më e favorshme
Njoftojme se, kane qenë pjesëmarrës në procedurë këta ofertues me vlerat përkatëse të ofruara:

1. _____
Emri i plotë i shoqërisë *numri i NIPT-it*

Vlera _____
(me numra dhe fjalë)

2. _____
Emri i plotë i shoqërisë *numri i NIPT-it*

Vlera _____
(me numra dhe fjalë)

Etj. _____

Janë skualifikuar ofertuesit e mëposhtëm:

1. _____
Emri i plotë i shoqërisë *numri i NIPT-it*

2. _____
Emri i plotë i shoqërisë *numri i NIPT-it*

Përkatësisht për arsyet e mëposhtme:

* * *

Duke iu referuar procedurës së lartpërmendur, informojmë [emri dhe adresa e ofertuesit të shpallur fitues] se oferta e paraqitur, me një vlerë të përgjithshme prej [shuma përkatëse e shprehur në fjalë dhe shifra]/pikët totale të marra [_____] është identifikuar si oferta e suksesshme.

Rrjedhimisht, jeni i lutur të paraqisni pranë [emri dhe adresa e autoritetit kontraktor dhe referenca e kontaktit] sigurimin e kontratës, siç parashikohet në dokumentat e tenderit, brenda _____ ditëve nga dita e marrjes/publikimit të këtij njoftimi.

Në rast se nuk pajtoheni me këtë kërkesë, ose tërhiqeni nga nënshkrimi i kontratës, do të konfiskohet sigurimi i ofertës suaj (nëse është kërkuar) dhe kontrata do t'i akordohet ofertuesit vijues në klasifikimin përfundimtar, oferta e të cilit është dorëzuar me një vlerë të përgjithshme prej [vlera përkatëse e shprehur në fjalë dhe shifra], siç parashikohet në nenin 58 të Ligjit nr.9643 datë 20.11.2006 "Për prokurimin publik", i ndryshuar.

Njoftimi i Klasifikimit është bërë në datë _____

Ankesa: ka ose jo _____

(nëse ka) ka marrë përgjigje në datë _____

[Titullari i autoritetit kontraktor]

Shtojca 17

[*Shtojcë për t'u plotësuar nga Autoriteti Kontraktor në rastin e marrëveshjes kuadër*]

FORMULARI I NJOFTIMIT TË OPERATORËVE EKONOMIKË TË SUKSESSHËM NË MARRËVESHJEN KUADËR

[Data]

Për: [Emri dhe adresa e operatorëve ekonomikë të shpallur fitues]

1. _____

2. _____

Dokumenta Standarde të Tenderit

3. _____

* * *

Procedura e prokurimit: _____

Përshkrim i shkurtër i kontratës: [*Sasia, objekti, kohëzgjatja e kontratës etj*]

Publikime të mëparshme (nëse zbatohet): Buletini i Njoftimeve Publike [*Data*] [*Numri*]

Kriteret e përzgjedhjes së fituesit: oferta ekonomikisht më e favorshme çmimi më i ulët

Njoftojmë se, kanë qenë pjesëmarrës në procedurë këta operatorë ekonomikë, me shumatorën e çmimeve për njësi të ofruar/ me vlerat përkatëse të ofruara:

1. _____

Emri i plotë i shoqërisë

numri i NIPT-it

Shumatorja e çmimeve për njësi të ofruar/vlera _____

(me numra dhe fjalë)

2. _____

Emri i plotë i shoqërisë

numri i NIPT-it

Shumatorja e çmimeve për njësi të ofruar/vlera _____

(me numra dhe fjalë)

Etj. _____

Janë skualifikuar operatorët ekonomikë të mëposhëm:

1. _____

Emri i plotë i shoqërisë

numri i NIPT-it

2. _____

Emri i plotë i shoqërisë

numri i NIPT-it

Perkatësisht për arsyet e mëposhtme:

* * *

Duke iu referuar procedurës së lartpërmendur, informojmë se janë identifikuar si operatorë ekonomikë të suksesshëm:

1. _____

Emri i plotë i shoqërisë

numri i NIPT-it

Shumatorja e çmimeve për njësi të ofruar/Vlera _____ / Pikët totale të marra _____

(me numra dhe fjalë)

2. _____

Dokumenta Standarde të Tenderit

Emri i plotë i shoqërisë

numri i NIPT-it

Shumatorja e çmimeve për njësi të ofruar/Vlera _____/Pikët totale të marra _____
(me numra dhe fjalë)

Etj. __

Rrjedhimisht, jeni i lutur të paraqiteni pranë [emri dhe adresa e autoritetit kontraktor dhe referenca e kontaktit], brenda _____ ditëve nga dita e marrjes/publikimit të këtij njoftimi për të lidhur draft marrëveshjen.

Njoftimi i Klasifikimit është bërë në datë _____

Ankesa: ka ose jo _____
(nëse ka) ka marrë përgjigje në datë _____

[Titullari i autoritetit kontraktor]

Shtojca 18

KUSHTET E PËRGJITHSHME TË KONTRATËS Punët – Procedura e Hapur

Neni 1: Qëllimi

1.1 Këto kushte të përgjithshme të kontratës (KPK) do të zbatohen për kryerjen e Punëve të prokuruarra ne bazë të legjislacionit të prokurimit.

- 1.2 Ligji për Prokurimin Publik në Republikën e Shqipërisë parashikon se dispozitat e Kodit Civil Shqiptar do të zbatohen për kontratat e prokurimit publik. Disa dispozita të Kodit Civil janë rishprehur në KPK me qëllim që të rrisin transparencën e kushteve të kontratës. Megjithatë, citimi i disa dispozitave këtu nuk mohon në asnjë mënyrë zbatimin e dispozitave të tjera të Kodit Civil të kësaj kontrate.
- 1.3 Në mënyrë të ngjashme, disa dispozita të Ligjit mbi Prokurimin Publik janë rishprehur në KPK me qëllim që të rrisin transparencën e ligjit që rregullon prokurimin publik. Megjithatë, citimi i disa dispozitave këtu nuk mohon në asnjë mënyrë zbatimin e dispozitave të tjera të Ligjit mbi Prokurimin Publik mbi të drejtat, detyrat dhe detyrimet e palëve.
- 1.4 KPK do të zbatohen deri në atë masë që të mos lënë mënjanë kushtet ose dispozitat e parashikuara në pjesë të tjera të kontratës.
- 1.5 Kushtet e kontratës përfshijnë gjithashtu Kushtet e Veçanta të Kontratës (KVK). Në rast se ka një konflikt midis KPK dhe KVK, KVK do të mbizotërojnë mbi KPK.

Neni 2: Përkufizime

- 2.1 “Preventiv total” do të thotë volumet e punes te dhena ne projekt te cilat jane orientuese, plotesuar me cmimin total të përcaktuar që është pjesë e Ofertes në një kontratë me çelsa ne dore.
- 2.2 “Preventiv per njesi” do të thotë volumet e punes te dhena ne projekt shoqeruar me cmimet per njesi te pandryshuara që janë pjesë e Ofertes në një kontratë me punime ne matje.
- 2.3 “Afati i realizimit te punimeve” do të thotë data që Punët duhet të perfundojnë siç është shprehur në Grafikon për realizimin Punimeve , e vertetuar nga enti prokurues.
- 2.4 “Kontratë” do të thotë marrëveshja e shkruar e lidhur midis Autoritetit Kontraktor dhe kontraktorit që përbëhet nga dokumentat e tenderit duke përfshirë KPK dhe KVK, të gjitha bashkangjijtjet dhe formularët e plotësuar dhe të gjitha dokumentat e tjera që përfshihen në referimin e çdo dokumenti.
- 2.5 “Cmim kontrate” do të thotë çmimi që i paguhet kontraktorit sipas kontratës për zbatimin e plotë dhe të përpiktë të detyrimeve të tij kontaktore.
- 2.6 “Realizimi i punimeve” do të thotë data e vërtetuar nga Autoriteti Kontraktor se Punët janë mbaruar.
- 2.7 “Defekt” do të thotë çdo pjesë e Punimeve e paperfunduar në përputhje me kontratën.
- 2.8 “Data e hyrjes” do të thotë data që Autoriteti Kontraktor lejon kontraktorin në kantier.
- 2.9 “Data e fillimit” eshte perfshire ne Të dhënat e kontrates. Ajo eshte data kur kontraktori do të filloje punimet e ndertimit. Në se kjo nuk realizohet, “data e fillimit “do te jete dita në të cilën do të paguhet paradhenia.
- 2.10 “Pajisje” do të thotë makineritë dhe veglat e kontraktorit të sjella përkohësisht në kantier për

Dokumenta Standarde të Tenderit

realizimin e Ndertimeve.

- 2.11 “Materiale” do të thotë të gjitha furnizimet, duke përfshirë ato të konsumit, të përdorura nga kontraktori për kryerjen e punimeve.
- 2.12 “Objekt i kontratës” do të thotë të gjitha Punët që kontraktori do të sigurojë sipas kushteve të kontratës.
- 2.13 “Palë(t)” do të thotë nënshkruesit e kontratës.
- 2.14 “Drejtues projekti” do të thotë personi i emëruar nga Autoriteti Kontraktor që është përgjegjës për administrimin e kontratës për Autoritetin Kontraktor.
- 2.15 “Autoritet Kontraktor” do të thotë Autoriteti Kontraktor qe eshte pjese e kesaj kontrate dhe që kontraktori punët objekt i kësaj kontrate. Ky term kudo që përdoret ka kuptim të njëjtë me ate te perkufizuar ne ligj.
- 2.16 “Kantier” do të thotë vendi fizik i Punimeve.
- 2.17 “Raport i inspektimit të kantierit” do të thotë dokumentat e përfshira në dokumentat e tenderit që pasqyrojnë informacion faktik dhe të interpretuar rreth kushteve të sipërfaqes dhe nëntokës së kantierit.
- 2.18 “Nënkontraktues” do të thotë çdo person fizik ose ligjor ose kombinim i mësipërm, që furnizon Punët, materialet ose pajisjet për ose në emër të kontraktorit.
- 2.19 “Kontraktor” do të thotë personi fizik ose juridik që është palë e kësaj kontrate dhe sipas dispozitave të kësaj kontrate siguron Punimet.
- 2.20 “Standarte Teknike” do të thotë specifikimet e aprovuara nga një trup i posaçëm standartizimi për zbatimin e vazhdueshëm ose të përsëritur. Standarte të tilla përdoren si rregulla, rregullore ose përkufizim të karakteristikave për të siguruar se materialet dhe shërbimet e procesuara i përgjigjen qëllimit.
- 2.21 “Ngritja e kantierit” do të thotë punimet e ndertimit të përkohshme, të ndërtuara e instaluara, që janë të nevojshme për zbatimin e punimeve të ndërtimit.
- 2.22 “Punime” do të thotë ajo që Autoriteti Kontraktor i kërkon nga kontraktori të gërmojë, ndërtojë, riparojë, rinovojë ose instalojë siç parashikohet në dokumentat e tenderit duke përfshirë shërbimet në lidhje me to, gjithashtu të përkufizuara në dokumentat e tenderit.

Neni 3: Hartimi i Kontratës

- 3.1 Njoftimi i ofertes fituese do të shërbejë për hartimin e kontratës midis palëve, e cila duhet të firmoset brenda afatit të shprehur në dokumentat e tenderit.
- 3.2 Ekzistenca e kontratës do të konfirmohet me nënshkrimin e dokumentit të kontratës duke sanksionuar të gjitha marrveshjet midis palëve.

Neni 4: Praktikë e Korrupsionit, Konflikti i Interesit dhe Kontrolli i Procesverbaleve

- 4.1 Autoriteti Kontraktor mund t'i kërkojë gjykatës të deklarojë të paligjshme kontratën nëse zbulon se kontraktori ka kryer veprime të korrupsionit. Veprimet e korrupsionit përfshijnë veprimet e përshkruara në Nenin 26 të Ligjit mbi Prokurimin Publik.
- 4.2 Kontraktori nuk duhet të ketë lidhje (të tashme ose të shkuara) me asnjë konsulent ose ent që ka marrë pjesë në përgatitjen e dokumentave të tenderit për këtë prokurim.
- 4.3 Kontraktori duhet të lejojë Autoritetin Kontraktor të inspektojë llogaritë dhe regjistrat që kanë lidhje me zbatimin e kontratës ose t'i kontrollojë ato me anë të kontrollorëve të emëruar nga Autoriteti Kontraktor.

Neni 5: Informacioni Konfidencial

- 5.1 Kontraktori dhe Autoriteti Kontraktues duhet të mbajnë në konfidencë të gjitha dokumentat, të dhënat dhe informacionet e tjera të dhëna nga pala tjetër në lidhje me kontratën.
- 5.2 Kontraktori mund t'i japë nënkontraktorit dokumenta të tilla, të dhëna ose informacione të tjera që merr nga Autoriteti Kontraktor deri në masën e kërkuar që nënkontraktorin të zbatojë punën e tij sipas kontratës. Në rast të tillë, kontraktori duhet të përfshijë në kontratën e tij me nënkontraktorin një dispozitë që premtim ruajtjen e konfidencës siç thuhet në Paragrafin 5.1 më sipër.

Neni 6: Prona Intelektuale

- 6.1 Me përjashtim të rasteve kur parashikohet ndryshe në kontratë, të gjitha të drejtat e pronës intelektuale të siguruar nga kontraktori gjatë zbatimit të kontratës do t'i përkasin Autoritetit Kontraktor i cili mund t'i përdorë ato sipas gjykimit të tij.
- 6.2 Me përjashtim të rasteve kur parashikohet ndryshe në kontratë, kontraktori, pas përfundimit të kontratës, duhet t'i dorëzojë Autoritetit Kontraktor të gjitha raportet dhe të dhënat si hartat, diagramet, skicimet, specifikimet, planet, statistikat, llogaritjet dhe regjistrat mbështetës ose materialet e fituara, mbledhura ose përgatitura nga kontraktori gjatë zbatimit të kontratës. Kontraktori mund të mbajë kopje të këtyre dokumentave dhe të dhënave, po nuk duhet t'i përdori për qëllime që s'kanë lidhje me kontratën pa leje paraprake me shkrim nga Autoriteti Kontraktor.
- 6.3 Kontraktori duhet të garantojë Autoritetin Kontraktor zhveshjen nga përgjegjësia për shkelje të të drejtave të pronës intelektuale, që mund të dalin nga përdorimi i materialeve, skicave ose çdo prone tjetër sipas kontratës.
- 6.4 Në rast se ngrihet ndonjë pretendim ose padi kundër Autoritetit Kontraktor në lidhje me ndonjë shkelje të pronës intelektuale të shkaktuar nga zbatimi i kontratës ose nga përdorimi i materialeve, skicave ose çdo prone tjetër të mbrojtur e të furnizuar sipas kontratës, kontraktori duhet t'i japë Autoritetit Kontraktor të gjitha provat dhe informacionin në posedim të kontraktorit që kanë të bëjnë me këtë padi apo pretendim.

Neni 7: Origjina e Materialeve

- 7.1 Nuk ka asnjë kufizim për kombësinë e origjinës së materialeve, përveç atyre që mund të jenë përcaktuar në ndonjë Rezolutë të Asamblesë së Përgjithshme të Kombeve të Bashkuara.
- 7.2 Kontraktori mund të jetë i detyruar të verifikojë origjinën e materialeve.
- 7.3 Për qëllime verifikimi “origjinë” do të thotë vendi ku materialet janë nxjerrë, bashkuar ose prodhuar. materialet janë prodhuar kur, nëpërmjet prodhimit, procesimit, ose mbledhjes së mjaftueshme të komponentëve, rezulton një produkt i ri i njohur në tregti që është mjaft i ndryshëm në karakteristikat bazë ose në qëllim apo përdorim nga komponentët e tij.
- 7.4 Origjina e materialeve ka dallim nga kombësia e kontraktorit ose nënkontraktorit që furnizon me materiale.

Neni 8: Vendimet e Drejtuesit të Projektit

- 8.1 Drejtuesi i projektit do të vendosë për çështjet e kontratës midis kontraktorit dhe Autoritetit Kontraktor
- 8.2 Drejtuesi i Projektit mund të delegojë ndonjë nga detyrat dhe përgjegjësitë e tij tek të tjerët përveç zgjidhjen e mosmarrveshjeve dhe konflikteve. Drejtuesi i projektit duhet të njoftojë kontraktorin për delegimet e bëra apo të revokuara.

Neni 9: Komunikimi

- 9.1 Çdo komunikim midis palëve duhet të bëhet me shkrim.

Neni 10: Bashkëpunimi në Kantier me të Tjerët

- 10.1 Kontraktori duhet të bashkëpunojë dhe të ndajë kantierin me firma të tjera, autoritete publike, shërbimet publike dhe Autoritetin Kontraktor siç kërkohet dhe përkufizohet në Grafikon e realizimit të punimeve.

Neni 11: Përgjegjësia e Autoritetit Kontraktor

- 11.1 Autoriteti Kontraktor ka përgjegjësi të kompensojë kontraktorin për dëmtime të pajisjeve të kontraktorit deri në masën që lidhet me veprime me faj të Autoritetit Kontraktor ose të projekteve të Autoritetit Kontraktor me perjashtim të rastit kur keto të fundit, kishin gabime të dukshme që mund të ishin konstatuar lehtësisht nga kontraktuesi.

Neni 12: Raporti i Inspektimit të Kantierit dhe Kushtet e Kantierit

- 12.1 Autoriteti Kontraktor nuk mban asnjë përgjegjësi për konkluzionet ose interpretimet e bëra në raportin e inspektimit të kantierit.
- 12.2 Kontraktori pranon se i ka marrë të gjitha hapat e nevojshme për të verifikuar natyrën dhe vendin e Punimeve dhe se ka inspektuar dhe pajtohet me kushtet e përgjithshme dhe lokale që mund të ndikojnë në kryerjen ose koston e Punëve.

Neni 13: Kontraktori që Kryen Punimet

- 13.1 Kontraktori duhet të kryejë dhe mbarojë Punimet në përputhje me specifikimet teknike të paraqitura në dokumentat e tenderit.
- 13.2 Kontraktori nuk mban përgjegjësi për gabimet në projekt, të dhëna, planimetri ose aspekte të tjera të specifikimeve teknike, të dhëna nga Autoriteti Kontraktor, me përjashtim të rasteve kur gabimi ishte aq i dukshëm sa kontraktori duhet ta kishte vënë re dhe ta kishte reklamuar këtë te Autoriteti Kontraktor.
- 13.3 Kodet dhe standartet që do zbatohen do të jenë të shprehura në dokumentat e tenderit. Nëse gjatë egzekutimit të kontratës, ka ndryshime në zbatimin e kodeve ose standarteve, këto ndryshime do të zbatohen vetëm pasi të jenë aprovuar nga Autoriteti Kontraktor.

Neni 14: Ekzekutimi i Punimeve

- 14.1 Kontraktori duhet të fillojë zbatimin e kontratës menjëherë sapo ta lidhe atë dhe duhet t'i mbarojë Punët brenda Afatit të Mbarimit.

Neni 15: Ngritja e Kantierit

- 15.1 Kontraktori mban përgjegjësi për projektin e Ngritjes së Kantierit.
- 15.2 Kontraktori duhet të paraqesë të gjitha planet për Ngritjen e Kantierit tek drejtuesi i projektit për shqyrtimin dhe miratimin e tij.

Neni 16: Sigurimi Teknik dhe Mjedisor

- 16.1 Kontraktori do të mbajë përgjegjësi për sigurinë e të gjitha aktiviteteve në kantier.
- 16.2 Kontraktori do të sigurojë kantierin në mënyrë të tillë që të minimizojë dëmtimet e mjedisit. Për shembull, ai duhet të kursejë energjinë, ujin dhe burime të tjera, të reduktojë humbjen dhe të minimizojë përdorimin e substancave varfëruese të ozonit, çlirimin e gazrave, Lëndët e përbëra organike të reze dhe substanca të tjera, që dëmtojnë shëndetin dhe mjedisin.

Neni 17: Zbulimet

- 17.1 Çdo gjë me interes historik ose me vlerë të konsiderueshme e zbuluar papritur në kantier do të deklarohen për të vepruar konform legjislacionit në fuqi. Kontraktori duhet të njoftojë drejtuesin e projektit për ndonjë zbulim të tillë dhe të ndjekë udhëzimet e drejtuesit të projektit për procedurën e administrimit të objekteve.

Neni 18: Disponimi i Kantierit

- 18.1 Autoriteti Kontraktor duhet t'i japi të drejtën e disponimit të kantierit kontraktorit në datën e hyrjes të shprehur në dokumentat e tenderit. Nëse disponimi i ndonjë pjese të kantierit nuk jepet brenda datës së hyrjes për kantierin ose asaj pjese të kantierit siç parashikohet në dokumentat e tenderit, do të konsiderohet se Autoriteti Kontraktor ka vonuar fillimin e zbatimit të kontratës, dhe kontraktori i lind e drejta të kërkojë amendimin e kontratës në

lidhje me shtyrjen e Afatit të Mbarimit. Autoriteti Kontraktor dhe kontraktori do të mbajnë procesverbal për datën e hyrjes.

Neni 19: Raportimi i Grafikut të Zbatimit

- 19.1 Menjëherë pas lidhjes së kontratës, kontraktori duhet t'i paraqesë drejtuesit të projektit një program plani që tregon metodat e përgjithshme, rregullimet, porositë, afatet dhe rrugët kritike për aktivitetet e Punimeve .
- 19.2 Në intervale të skeduar rregullisht siç është aprovuar nga drejtuesi i projektit, kontraktori duhet të përgatisë raportime duke treguar progresin e arritur në çdo aktivitet dhe efektet e progresit në punën e mbetur, duke përfshirë çdo ndryshim në sekuencën e aktiviteteve.

Neni 20: Paralajmërimi në Kohë

- 20.1 Kontraktori duhet të paralajmërojë drejtuesin e projektit sa më shpejt të jetë e mundur për ngjarje dhe rrethana specifike që mund të ndodhin në të ardhmen apo që mund të ndikojnë negativisht në zbatimin e kontratës, duke përfshirë cilësinë e punës dhe vonesën në afate.

Neni 21: Kontrolli i Cilësisë

- 21.1 Kontraktori do të jetë plotësisht përgjegjës për kontrollin e cilësisë dhe zbatimin e kontratës.
- 21.2 Sapo të lidhë kontratën, kontraktori duhet t'i paraqesë drejtuesit të projektit një plan për kontrollin e cilësisë së aktiviteteve në zbatimin e kontratës.
- 21.3 Drejtuesi i projektit duhet të kontrollojë punën e kontraktorit dhe të njoftojë kontraktorin për defekte që mund të jenë gjetur.
- 21.4 Sa herë që të jepet njoftimi për defekte, kontraktori duhet të korrigjojë defektin brenda afatit të parashikuar në njoftim.

Neni 22: Defektet e Pakorrigjuara

- 22.1 Nëse kontraktori nuk e ka korrigjuar një defekt brenda kohës së specifikuar në njoftimin për defektin nga drejtuesi i projektit, drejtuesi i projektit do të llogarisë koston e korrigjimit të defektit dhe kjo shumë do të mbahet nga çdo pagesë që i duhet bërë kontraktorit deri sa defekti të korrigjohet. Dështimi për të korrigjuar defektin brenda një afati të arsyeshëm përbën shkak për zgjidhje kontrate për arsye mospërmbushje në favor të Autoriteti Kontraktor.

Neni 23: Përgjegjësitë e Autoriteti Kontraktor

- 23.1 Nga Afati i fillimit deri në Afatin e Realizimit të Plote, Autoriteti Kontraktor do të jetë përgjegjës për:
- (a) dëmtim personal, vdekje ose humbje apo dëmtim të pasurisë për shkak të neglizhencës ose ndërhyrjes, qoftë edhe të ligjshme nga Autoriteti Kontraktor apo nga çdo person i punësuar/kontraktuar nga Autoriteti Kontraktor, përveç kontraktorit.
 - (b) dëmtim të Punimeve, materialeve dhe pajisjeve deri në atë masë që lidhet me fajin e

Autoritetit Kontraktor apo me projektin e tij.

Neni 24: Përgjegjësitë e kontraktorit

24.1 Nga Afati i fillimit deri në Afatin e Realizimit, kontraktori do të jetë përgjegjës për dëmtim personal, vdekje ose humbje apo dëmtim të pasurisë, dhe pasuri të tjera dhe që nuk mbulohen nga Autoriteti Kontraktor sipas Nenit 23.

Neni 25: Sigurimi

25.1 Kontraktori duhet të sigurojë objektin, me emra të përbashkët të Autoritetit Kontraktor dhe kontraktorit, nga data e hyrjes në kantier deri në afatin e realizimit të plote, në shumat e shprehura në KVK për humbje ose dëmtim të punimeve, pajisjeve, materialeve; humbje ose dëmtim të kantierit ose pronave të tjera në kantier dhe dëmtimet personale ose vdekjet e palëve të treta.

25.2 Polica e sigurimit do të dorëzohet tek drejtuesi i projektit për aprovim brenda 30 ditëve pas shpalljes së fituesit të kontratës. Ky siguracion duhet të mbulojë kompensimin e kërkuar për të kompensuar humbjen ose dëmin e shkaktuar. Nëse kontraktori dështon të sigurojë policën e sigurimit, kontrata do të konsiderohet e anuluar. Megjithatë, Autoriteti Kontraktor, mund të vendosë të zgjasë periudhën e paraqitjes të policës së sigurimit ose të bëjë vetë siguracionin dhe të zbrisi koston e tij nga pagesa që i jep kontraktorit.

25.3 Kushtet e siguracionit nuk mund të ndryshohen pa aprovimin paraprak të Autoritetit Kontraktor.

Neni 26: Testimet dhe Inspektimet

26.1 Kontraktori duhet të bëjë të gjitha testet dhe inspektimet e kërkuara nga dispozitat e kontratës. Kosto e këtyre testeve dhe inspektimeve duhet të financohet tërësisht nga kontraktori brenda çmimit të kontratës

26.2 Autoriteti Kontraktor me shpenzimet e tij, ka të drejtë të ndjekë testimet dhe/ose inspektimet. Nëse materialet prodhohen ose përgatiten në vende të ndryshme nga ato të kontraktorit, kontraktori duhet të sigurojë leje për Autoritetin Kontraktor për të ndjekur këto teste dhe inspektime.

26.3 Autoriteti Kontraktor gjithashtu mund t'i kërkojë kontraktorit të bëjë teste ose inspektime shpesh të paparashikuara në kontratë por të gjuhuara të nevojshme për të verifikuar se Punimet janë konform specifikimeve dhe kushteve të kontratës. Autoriteti Kontraktor do të mbajë përgjegjësi për koston e këtyre testeve. Gjithashtu, nëse këto teste ndalojnë progresin e punës së kontraktorit, Autoriteti Kontraktor do të bjerë dakort të ndryshojë grafikun.

26.4 Autoriteti Kontraktor do të refuzojë çdo punim që nuk e kalon testimin dhe/ose inspektimin ose nuk është konform specifikimeve teknike dhe kushteve të kërkuara në zbatimin e kontratës.

26.5 As ekzekutimi i testeve as inspektimi i punimeve nuk do ta lirojë kontraktorin nga çdo garanci ose detyrim tjetër sipas kontratës.

Neni 27 Garancitë

27.1 Kontraktori garanton se materialet e trupëzuara me punët janë të reja, të papërdorura dhe të modeleve të fundit dhe se trupëzojnë përmirësimet e fundit në projekt dhe materiale, me përjashtim kur parashikohet ndryshe në kontratë.

27.2 Me përjashtim të ndonjë parashikimi në kontratë ose nga ligji, kontraktori garanton se materialet nuk kanë defekte të shkaktuara nga ndonjë veprim ose mosveprim i kontraktorit apo të shkaktuara nga projektimi, materialet dhe puna nën kushte normale përdorimi, për kushtet që mbizotërojnë në Shqipëri.

Neni 28: Çmimi i Kontratës

28.1 Çmimet e kontraktorit për Punët e kryera sipas kontratës nuk duhet të ndryshojnë nga çmimet e ofruar nga kontraktori në ofertën e tij.

Neni 29: Kushtet e Pagesës

29.1 Çmimi i kontratës, duke përfshirë edhe pagesat paraprake, duhet të paguhet siç specifikohet në kontratë.

29.2 Me përjashtim të rasteve kur parashikohet më një dispozitë tjetër në kontratë, pagesa do të bëhet me monedhë Shqiptare. Kursi i këmbimit të monedhave të ndryshme do të jetë kursi i Bankës së Shqipërisë në ditën kur është dërguar për publikim njoftimi i kontratës dhe i përcaktuar në kontratë.

29.3 Me përjashtim të rasteve kur parashikohet ndryshe në kontratë, kontraktori ka të drejtë të marrë pagesa periodike gjatë progresit të zbatimit të projektit. Grafiku i pagesave periodike do të parashikohet në KVK. Kur bëhet një pagesë e parashikuar, kontraktori duhet të paraqesë një deklaratë me situacionin e muajit tek drejtuesi i projektit ku deklaron se plani sipas grafikut është përbushur. Komunikata gjithashtu duhet të shprehë vlerën e punës së ekzekutuar duke hequr shumën e grumbulluar të verifikuar më parë, si dhe shumën e pagesës paraprake të papaguar dhe çdo shumë të mbajtur në pritje të korigjimit të një defekti.

29.4 Drejtuesi i projektit duhet të kontrollojë punimet e ekzekutuara nga kontraktori dhe duhet të verifikojë shumën që duhet t'i paguhet kontraktorit, brenda 20 ditëve pune nga data që kontraktori paraqet komunikatën e tij tek drejtuesi i projektit.

29.5 Me përjashtim të rasteve kur parashikohet ndryshe në kontratë, pagesa e periodike për Punët do të bëhet brenda 30 ditëve kalendrike nga data që progresi i grafikut të zbatimit është verifikuar nga drejtuesi i projektit.

29.6 Data e pagesës do të jetë dita që fondet xhirohen nga llogaria e Autoritetit Kontraktor.

Neni 30: Vonesa në Bërjen e Pagesës

Në rast të verifikimit të vonesave në kryerjen e pagesave nga ana e Autoritetit Kontraktor, megjithëse kontraktuesi ka përmbushur të gjitha detyrimet e tij në përputhje me kushtet e kontratës, detyrimet e prapambetura dhe kamatëvonesat përkatëse do të kryhen në përputhje me parashikimet e ligjit nr. 48/2014 “Për pagesat e vonuara në detyrimet kontraktore e tregtare”.

Neni 31: Nryshimi i Ligjeve dhe Rregulloreve

Nëse pas datës së dorëzimit të ofertave ose datës së nënshkrimit të kontratës, ndonjë ligj ose akt nënligjor në Republikën e Shqipërisë hyn në fuqi ose ndryshon dhe ndikon kushtet, duke përfshirë datën e dorëzimit ose çmimin e kontratës, kushtet ose çmimi i kontratës do të rregullohen në atë masë sa kontraktuesi është ndikuar në përmbushjen e detyrimeve të tij sipas kontratës

Neni 32: Forca Madhore

- 32.1 Kontraktori nuk duhet të mbajë përgjegjësi për humbjen e sigurimit të kontratës, dëmeve të likuidueshme ose ndërprerjen për mosplotësim, nëse dhe deri në masën që vonesa në zbatim ose ndonjë dështim tjetër në përmbushjen e detyrimeve të tij sipas kontratës, vijnë si pasojë e ngjarjeve të Forcës Madhore.
- 32.2 Për qëllimet e këtij neni “Forcë Madhore” do të thotë një ngjarje jashtë kontrollit të kontraktorit dhe e paparashikueshme. Ngjarje të tilla mund të përfshijnë, por nuk kufizohen nga, veprimet e Autoritetit Kontraktor, qoftë në kapacitetin e tij sovran ose kontraktual, lufta ose revolucionet, zjarri, përmbytja, tërmeti, epidemitë, shtrëngime të karantinës dhe embargo tranziti.
- 32.3 Nëse ndodh ndonjë situatë e Forcës Madhore, kontraktori duhet të njoftojë menjëherë Blerësin Publik. Me përjashtim kur Autoriteti Kontraktor jep udhëzime të ndryshme, kontraktori duhet të vazhdojë të zbatojë detyrimet e tij sipas kontratës në masën praktikisht të arsyeshme dhe duhet të kërkojë të gjitha mjetet e arsyeshme për zbatimin që nuk pengohet nga Forca Madhore.

Neni 33: Vonesa në Zbatim dhe Zgjatja e Afatit

- 33.1 Me përjashtim kur parashikohet ndryshe, kontraktori duhet të fillojë zbatimin e kontratës menjëherë pas nënshkrimit të saj.
- 33.2 Me përjashtim kur Autoriteti Kontraktor është dakort për zgjatje të afatit të kontratës, ka të drejtë të kërkojë dëmet për vonesën në zbatim, nëse kontraktori dështon në dorëzimin e punës brenda Afatit së Dorëzimit të Plotë të specifikuar në kontratë.
- 33.3 Autoriteti Kontraktor mund të zbrësë shumën e dëmeve të likuidueshme që duhen paguar nga shuma e pagesës ndaj kontraktorit. Në rast të tillë Autoriteti Kontraktor duhet t’i japi kontraktorit njoftim me shkrim për shumën dhe arsyen e zbritjes.
- 33.4 Autoriteti Kontraktor do të jetë dakort për një zgjatje të afatit, në rastin e Forcës Madhore.

33.5 Autoriteti Kontraktor, mund të jetë dakort për zgjatje të afatit edhe në rrethana të tjera në se është në interesin publik për ta bërë këtë. Në rast se kontraktori ndeshet me kushte që pengojnë zbatimin në kohë, kontraktori duhet të njoftojë menjehere Autoritetin Kontraktor me shkrim për vonesën, shkaku dhe datën e propozuar të dorëzimit ose përfundimit. Autoriteti Kontraktor duhet të vlerësojë kërkesën. Nëse Autoriteti Kontraktor është dakort me vonesën, zgjatja do të hyjë në fuqi me një amendament me shkrim të kontratës të nënshkruar nga Autoriteti Kontraktor dhe kontraktori.

Neni 34: Dëmet e Likuidueshme për Vonësën në Mbarimin e Punimeve

34.1 Dëmet e likuidueshme për vonesën në mbarimin e Punimeve do të llogariten me tarifat e mëposhtme ditore:

- a) Për kontratat me periudhë zbatimi jo më shumë se 6 muaj, tarifa ditore do të jetë 4/1000 të vlerës koresponduese të mbetur pa u zbatuar nga cmimi total i kontratës, por kjo vlerë do të llogaritet minimalisht mbi 25% të vlerës së kontratës.
- b) Për kontratat me periudhë zbatimi jo më shumë se 12 muaj, tarifa ditore do të jetë 2/1000 të vlerës koresponduese të mbetur pa u zbatuar nga cmimi total i kontratës, por kjo vlerë do të llogaritet minimalisht mbi 25% të vlerës së kontratës.
- c) Për kontratat me periudhë zbatimi më shumë se 12 muaj, tarifa ditore do të jetë 1/1000 të vlerës koresponduese të mbetur pa u zbatuar nga cmimi total i kontratës, por kjo vlerë do të llogaritet minimalisht mbi 25% të vlerës së kontratës.

Neni 35: Negociatat dhe Amendamentet

35.1 Palët nuk do të negociojnë ndryshime ose amendamente të asnjë kushti të kontratës që do të ndryshonte dukshëm kushtet që përbëjnë bazën e përzgjedhjes së kontraktorit.

35.2 Asnjë amendament ose variacion tjetër i kontratës nuk do të jetë i vlefshëm pa qënë me shkrim, me datë, i referohet shprehimisht kontratës dhe nënshkruhet nga një përfaqësues i autorizuar i kontraktorit dhe Autoriteti Kontraktor.

35.3 Çdo heqje dore nga të drejtat, pushtetet ose ndreqjet që mund të bëhen nga palët sipas kontratës duhet të bëhet me shkrim, të ketë datë dhe të firmoset nga një përfaqësues i autorizuar i palës që bën këtë dorëheqje dhe duhet të specifikojë të drejtën dhe masën në të cilën ajo lëshohet.

Neni 36: Ndryshimi i Porosisë

36.1 Kushtet e kontratës nuk janë subjekt rinegociimi dhe amendimi pas hyrjes në fuqi me përjashtim kur lejohet specifikisht dhe parashikohet në kushtet e kontratës. Çdo amendament i kontratës duhet të bëhet me shkrim dhe firmosur nga Autoriteti Kontraktor dhe kontraktori.

36.2 Ndertime shtesë mund të porositen vetëm në rrethana të përcaktuara në LPP dhe me kusht që shtesa e kontratës të mos i kalojë 20% të çmimit origjinal të kontratës.

36.3 Autoriteti Kontraktor në çdo kohë, mund të porosisë kontraktorin të bëjë ndryshime brenda qëllimit të përgjithshëm të kontratës në secilin nga elementët e mëposhtëm:

- a) Korrigjime në projektin, vizatimin ose specifikimet e Punëve

- b) Korrigjime në materiale
- c) Korrigjime në sasi

- 36.4 Përpara se të kërkojë një ndryshim, Autoriteti Kontraktor dhe kontraktori duhet të bien dakort për çdo rritje ose ulje të çmimit të kontratës dhe/ose ndryshim në grafikun e zbatimit ose përfundimit që është shkaktuar nga ndryshimi. Porosia e ndryshuar duhet të materilizojë amendamentet e marrveshjes. Autoriteti Kontraktor nuk ka të drejtë të nxjerrë pretendime për pajtimin me ndryshimin e porositur përveç rregullimeve të siguruara në amendamentet e marrveshjes.
- 36.5 Ndryshimi i porosise nuk do te jete i vlefshem nese nuk formalizohet sipas kerkesave te Nenit 35 te ketyre kushteve te pergjithshme.

Neni 37: Preventivi për Njësi ose në Total

- 37.1 Kontrata do të përfshijë një Preventiv në Total nëse është një kontratë me shumë totale ose një Preventiv për Njësi nëse është një kontratë me çmim njësie. Nëse është një kontratë me çmim njësie, preventivi për njësi do të përmbajë volumet e zërave të ndërtimit, instalimin, testimin dhe komisionet që bëhen nga kontraktori.
- 37.2 Preventivi për Njësi do të përdoret për të llogaritur çmimin e kontratës. Kontraktori do të paguhet për sasinë e realizuar me tarifën në preventivin në njësi për secilin zë punimesh.

Neni 38: Mbarimi dhe marrja përsipër e ndërtimeve

- 38.1 Kontraktori duhet t'i kërkojë drejtuesit të projektit t'i lëshojë një certifikatë për mbarimin e Punimeve dhe drejtuesi i projektit do t'a bëjë këtë sapo të vendosi se Punimet janë mbaruar plotësisht.
- 38.2 Nëse drejtuesi i projektit zbulon se Punimet nuk janë përfunduar plotësisht, drejtuesi i projektit do t'i japi udhëzime me shkrim kontraktorit që specifikojnë zerrat e punimeve ose aktivitetet që duhen përfunduar para se të lëshohet certifikata.
- 38.3 Nëse drejtuesi i projektit zbulon defekte në Punime, drejtuesi i projektit duhet t'i japi kontraktorit njoftim me shkrim duke specifikuar defektet që duhet të korrigjohen para se të lëshohet certifikata.

Neni 39: Ndërprerja për Mosplotësim

- 39.1 Autoriteti Kontraktor mund të ndërpresë kontratën në tërësi ose pjesërisht nëse:
- a) kontraktori dështon në kryerjen e Punëve brenda periudhës së specifikuar në kontratë ose brenda zgjatjes së dhënë; ose,
 - b) kontraktori dështon të zbatojë ndonjë detyrim tjetër të kontratës.
- 39.2 Autoriteti Kontraktor duhet t'i japi kontraktorit njoftim me shkrim për ndërprerjen për mosplotësim dhe t'i japi kontraktorit 15 ditë të ndreqë mosplotësimin me përjashtim kur ndërprerja është bërë për veprime të korruptuara ose të paligjshme, rast në të cilin ndërprerja do të jetë e menjëhershme.

39.3 Të gjitha materialet, Ngritja e Kantierit dhe Punët e përfundura do të bëhen pronë e Autoriteti Kontraktor nëse kontrata ndërpritet për mosplotësim të kushteve të saj

Neni 40: Ndërprerja për Shkak të Falimentimit

40.1 Autoriteti Kontraktor mund të ndërpresë kontratën në çdo kohë nëse kontraktori falimenton ose bëhet i paafte të paguajë.

40.2 Autoriteti Kontraktor duhet t'i japi kontraktorit njoftim me shkrim për ndërprerjen.

Neni 41: Ndërprerja për Shkak të Interesit Publik

41.1 Autoriteti Kontraktor mund të ndërpresë kontratën në çdo kohë nëse gjykon se ky veprim duhet ndërmarrë për t'i shërbyer sa më mirë interesit publik.

41.2 Autoriteti Kontraktor duhet t'i japi kontraktorit lajmërim me shkrim për ndërprerjen.

41.3 Autoriteti Kontraktor duhet të paguajë kontraktorin për të gjitha Punët e pranuar dhe të kryera përpara ndërprerjes dhe duhet t'i paguajë kontraktorit dëmet e shkaktuara për kryerjen e pjesshme të Punëve. Në llogaritjen e shumës së dëmeve, kontraktori do të kërkohet të ndërmarrë të gjitha veprimet e nevojshme për të minimizuar dëmet.

Neni 42: Nënkontraktimi

42.1 Një nënkontratë do të jetë e vlefshme vetëm nëse është në formën e një marrveshjeje të shkruar me anë të së cilës kontraktori i beson kryerjen e një pjese të detyrimeve të kontratës së tij një pale të tretë.

42.2 Kontraktori nuk duhet të nënkontrakttojë pa aprovimin paraprak me shkrim të Autoritetit Kontraktor. Kontraktori duhet të njoftojë Autoritetin Kontraktor për elementet e kontratës që nënkontraktohet dhe dokumentacinin që provon aftësinë e nën-kontraktorit. Autoriteti Kontraktor duhet të lajmërojë kontraktorin për vendimin e tij, brenda 5 ditëve nga marrja e njoftimit, duke shprehur arsyet nëse e aprovon apo jo atë.

42.3 Cdo nënkontraktor duhet të ketë të drejtë të marrë pjesë në prokurimin publik sipas Ligjit mbi Prokurimin Publik. Autoriteti mund të parashikojë pagesa direkte tek nënkontraktori për punët që do të kryejë

42.4 Kontraktori mbetet plotësisht përgjegjës për zbatimin e kontratës pavarësisht nga sjellja e nënkontraktorit.

Neni 43: Transferimi i të Drejtave

43.1 Kontraktori nuk duhet të transferojë, tërësisht ose pjesërisht, detyrimet e tij sipas kontratës me përjashtim kur jepet miratimi paraprak nga Autoriteti Kontraktor.

Neni 44: Sigurimi i Kontrates

44.1 Përpara nënshkrimit të kontratës, kontraktuesi duhet të dorëzojë Autoriteti Kontraktor

sigurimin e kontratës në shumën dhe formën e kërkuar.

- 44.2 Shuma e sigurimit të kontratës duhet t'i paguhet Autoriteti Kontraktor si kompensim për çdo humbje të rezultuar nga dështimi i kontraktori në plotësimin e detyrimeve të tij sipas kontratës.
- 44.3 Sigurimi i kontratës do t'i kthehet kontraktorit jo më vonë se 30 ditë pas datës së marrjes në dorëzim të punimeve. Megjithatë, pesë (5) përqind e sigurimit do të mbahet deri në përmbushjen e kënaqshme të detyrimeve të garancisë.

Neni 45: Baza Ligjore

- 45.1 Kontrata do të rregullohet dhe interpretohet sipas legjislacionit shqiptar në fuqi.

Neni 46: Zgjidhja e Mosmarrveshjeve

- 46.1 Autoriteti Kontraktor dhe kontraktori duhet të bëjnë çdo përpjekje të zgjidhin mosmarrveshjet ose konfliktet e ndodhura midis tyre ose në lidhje me këtë marrveshje me negociata direkte.
- 46.2 Nëse palët dështojnë në zgjidhjen e mosmarrveshjes ose konfliktit, ato i drejtohen zgjidhjes së marrveshjeve sipas kontratës dhe procedurave juridike në fuqi sipas legjislacionit të Republikës së Shqipërisë.

Neni 47: Përfaqsimi i Palëve

- 47.1 Çdo palë duhet të emërojë me shkrim një person ose strukturë organizative, që do të jetë përgjegjës, në emër të palës, për marrjen e komunikatave dhe për përfaqësimin e palës në çështjet e lidhura me egzekutimin e kontratës.
- 47.2 Secila palë duhet të lajmërojë palën tjetër menjëherë për ndonjë ndryshim në emërimin e përfaqësuesit të palës. Nëse njëra palë dështon të lajmërojë, duhet të marrë përsipër çdo humbje të shkaktuar nga dështimi për të dhënë njoftim të mjaftueshëm.
- 47.3 Palët mund të emërojnë persona ose struktura organizative shtesë për të përfaqësuar palën në veprime ose veprimtari të veçanta në të cilin rast njoftimi me shkrim duhet dhënë dhe duhet të përcaktojë shtrirjen e autoritetit të përfaqësuesit.

Neni 48: Lajmërimet

- 48.1 Çdo lajmërim i dhënë nga njëra palë tjetrës sipas kontratës duhet të bëhet me shkrim në adresën e specifikuar në kontratë.
- 48.2 Njoftimi do të ketë efekt sapo të dorëzohet.

Neni 49: Llogaritja e Afateve

- 49.1 Të gjitha referencat e ditëve do të jenë ditë kalendarike me përjashtim kur parashikohet ndryshe.

Shtojca 19

[Shtojcë për t'u plotësuar nga Autoriteti Kontraktor]

KUSHTET E VEÇANTA Punët – Procedura e Hapur

Kushtet e veçanta të Kontratës do të plotësojnë Kushtet e Përgjithshme të Kontratës. Në rast se ka mospërputhje midis KPK dhe KVK do të mbizotërojnë Kushtet e veçanta të kontratës.

Neni 1: Përkufizime

1.1 Autoriteti Kontraktor është _____

1.2 Kontraktori është _____

Neni 2: Sigurimi i Kontrates

2.1 Sigurimi i kontratës në shumën prej (10% të vlerës së ofertës) duhet të ofrohet nga kontraktori për të siguruar ekzekutimin e detyrimeve të tij sipas kontratës.

2.2 Sigurimi i kontratës do t'i lëshohet ose kthehet, menjëherë, kontraktorit sipas skedarit të mëposhtëm: _____

Neni 3: Drejtuesi i Projektit

3.1 Drejtuesi i Projektit do të jetë: _____

3.2 Adresa/pika e kontaktit: _____

Neni 4: Kantieri

4.1 Kantieri i Punëve do të jetë (Pershkrimi i saktë i venddodhjes së objektit që do të realizohet):

Neni 5 Data e Fillimit

5.1 Kontraktorit do t'i jepet leja për të hyrë në kantier më: _____

Neni 6: Siguracioni

6.1 Nga Data e hyrjes deri në Afatin e Mbarimit kontraktori duhet të ketë siguracion që mbulon deri në shumën prej:

a. Për dëmtime ose humbje të Punëve dhe Materialeve: _____

b. Për dëmtime ose humbje të Pajisjeve: _____

- c. Për dëmtime ose humbje të pasurisë përveç Punëve, Materialeve dhe Pajisjeve: _____
- d. Për dëmtim personal ose vdekje të personave në kantier: _____

Neni 7: Inspektimet dhe Testimet

7.1 Inspektimet dhe testimet para vërtetimit të mbarimit të Punëve do të përfshijnë: _____

Neni 8: Lloji i Kontratës

- 8.1 Kjo kontratë do të çmohet si një
- Kontratë me Çmim Njësie të bazuar në çmimet e njësisë të shprehura në Preventivin në Njësi
 - Kontratë me Shumë Totale

Neni 9: Grafiku i Pagesës

9.1 Pagesa duhet bërë sipas grafikut të mëposhtëm: _____

9.2 Pagesa për Punët duhet bërë brenda _____ ditëve nga data që kontraktori paraqet një dokument që deklaron se objektivi për pagesën është arritur subjekt ky i konfirmimit të dokumentit nga drejtuesi i projektit. Nëse është lënë e paplotësuar, periudha kohore do të jetë 30 ditë.

9.3 Monedha e pagesës do të jetë _____. Nëse nuk është specifikuar, pagesa do bëhet me monedhën Shqiptare.

Neni 10. Pagesa Paraprake

10.1 Përqindja e pagesës paraprake do të jetë _____. Nëse nuk është specifikuar, kontraktori nuk do të marrë pagesë paraprake.

10.2 Nëse është premtuar një pagesë paraprake, avanca do të paguhet brenda _____ ditëve nga marrja e sigurimit të kontratës.

10.3 Nëse jepet pagesa paraprake, shuma do të hiqet nga pagesa që duhet t'i jepet kontraktorit sipas formulës së mëposhtme: _____

Neni 11. Shërbimet në Lidhje me to

11.1 Kushtet e veçanta të mëposhme do të zbatohen për kryerjen e pagesës së shërbimeve të lidhura

Neni 12. Zbritja e garancisë së kontratës

12.1 Nëse parashikohet zbritje periodike të garancisë së kontratës ajo kryhet si më poshtë

Nëse nuk plotësohet, garancia mbetet e pandryshuar.

Shtojca 20

[Letër me kokë e Bankës / Kompanisë së Sigurimeve]
[Shtojcë për t'u paraqitur nga Operatori Ekonomik]

FORMULARI I SIGURIMIT TË KONTRATËS

[Data _____]

Për : [Emri dhe adresa e autoritetit kontraktor]

Në emer të: [Emri dhe adresa e ofertuesit të siguruar]

Procedura e prokurimit (nëse zbatohet): [lloji i procedurës]

Përshkrim i shkurtër i kontratës: (objekti)

Publikimi (nëse zbatohet): Buletini i Njoftimit Njoftimeve Publike [Data] [Numri]

Duke iu referuar procedurës së lartpërmendur, dhe me kusht që [emri i ofertuesit të përcaktuar fitues] t'i jetë akorduar kontrata, ne vërtetojmë se [emri i ofertuesit të përcaktuar fitues] ka derdhur një depozitë pranë [emri dhe adresa e bankës / kompanisë së sigurimeve] në një shumë prej [monedha dhe vlera, e shprehur në fjalë dhe shifra] si kusht për sigurimin e ekzekutimit të kontratës, që do të nënshkruhet me [emri i autoritetit kontraktor]

Marrim përsipër të transferojmë në llogarinë e [emri i autoritetit kontraktor] vlerën e siguruar, brenda 15 (pesëmbëdhjetë) ditëve nga kërkesa juaj e thjeshtë dhe e parë me shkrim, pa kërkuar shpjegime, me kusht që kjo kërkesë të përmendë mos-përmbyshjen e kushteve të kontratës.

Ky Sigurim është i vlefshëm deri në zbatimin plotë të kontratës.

[Përfaqësuesi i bankës / kompanisë së sigurimeve]

Shtojca 21

FORMULARI I ANKESËS PRANE AUTORITETIT KONTRAKTOR

Ankesë drejtuar : Autoriteti Kontraktor

Seksioni I. Identifikimi i Ankimuesit

Ankimuesi mund të jetë një ofertues ose ofertues i mundshëm (psh, si individ, në partneritet, në bashkëpunim, në bashkim shoqëror).

Emri i plotë i ankimuesit (ju lutem shtypeni)

Adresa

Qyteti

Shteti

Kodi Postar/Kodi Zip

Nr. Telefoni (duke përfshirë edhe prefiksin e zonës)

Nr. Faksi (duke përfshirë edhe prefiksin e zonës)

E-mail

Emri dhe pozicioni i zyrtarit të autorizuar që plotëson ankesën (ju lutem, shtypeni)

Firma e zyrtarit të autorizuar

Data (viti/muaji/dita)

Nr. Telefoni (duke përfshirë prefiksin e zonës)

Nr. Faksi (duke përfshirë prefiksin e zonës)

Seksioni II. Informacion për Procedurën

1. Numër Identifikimi

Plotësoni numrin e kontratës në njoftimin e kontratës ose në dokumentat e tenderit, duke përfshirë llojin e procedurës së përdorur për prokurimin në fjalë (psh, Kërkesë për Propozime(KP), Procedurë e Hapur(PH), Procedurë e Kufizuar(PK), Procedurë me Negociim(PN), Shërbim Konsulence (SHK), Konkurs Projektimi (KP).

2. Autoriteti Kontraktor

Emri i autoritetit kontraktor që administron procesin e prokurimit.

3. Vlera e Përlllogaritur e Prokurimit

Llogaritja e vlerës së kontratës (shuma e shprehur në shifra dhe fjalë)

4. Objekti i Kontratës

Përshkrim i shkurtër i punëve/mallrave/shërbimeve që blihen.

5. Afati Përfundimtar për Dorëzimin e Ofertës

Afati përfundimtar për dorëzimin e ofertave.

Data (viti/muaji/dita)

6. Data e Përcaktimit të Kontratës Fituese

Data (viti/muaji/dita) nëse zbatohet

Seksioni III. Përshkrimi i ankesës

1. Baza Ligjore e Ankesës

(shkruani shkeljen ligjore, bazuar në vendime, akte, dokumenta, etj)

2. Deklaratë e Hollësishme e Fakteve dhe Argumenteve

Jepni një deklaratë të hollësishme të fakteve dhe argumenteve që mbështesin ankesën tuaj. Për çdo arsye të ankesës specifikoni datën në të cilën u vutë në dijeni për faktet e lidhura me arsyet e ankesës. Përmendni edhe seksionet perkatëse të dokumentave të tenderit, nëse zbatohen. Përdorni faqe shtesë, nëse është e nevojshme.

3. Lista e Shtojcave

Që një ankesë të konsiderohet e dorëzuar, ajo duhet të jetë e plotë.

Dokumenta Standarde të Tenderit

*Mundësisht bashkangjisni një kopje të lexueshme të të gjithë dokumentave që kanë lidhje me ankesën tuaj dhe një listë të të gjithë këtyre dokumentave. Dokumentat duhet të përfshijnë normalisht **çdo njoftim të publikuar, të gjitha dokumentat e tenderit, me të gjitha ndryshimet dhe shtojcat, propozimin tuaj.** Përcaktoni se cili prej informacioneve është konfidencial, nëse ka të tillë. Shpjegoni se përse informacioni është i tillë, ose dorëzoni një version të dokumentave përkatëse me pjesët konfidenciale të hequra dhe një përmbledhje të përmbajtjes.*

Dërgojeni formularin e plotësuar të ankesës për prokurimin, të gjitha shtojcat e nevojshme dhe disa kopje shtesë, pranë **autoritetit kontraktor**

Shënim: Për ankesat pranë Komisionit të Prokurimit Publik duhet ti referoheni Formulari të Ankesës se nxjerrë nga ky institucion.

Nr. Faks:

E-mail:

Nënshkrimi dhe Vula e Ankuesit

Shtojca 22

DRAFTI I MARRËVESHJES KUADËR
(KU TË GJITHA KUSHTET JANË TË PËRCAKTUARA)

PËR PUNË / MALLRA / SHËRBIME

[Përdorimi i këtij draft marreveshje është detyruese për të gjitha Autoritetet Kontraktore që do të përdorin marrëveshjen kuadër)

Nr __

DATA:

Kjo kontratë lidhet më [data], midis [emri dhe adresa e Autoritetit Kontraktor] tani e tutje të referuar si “Autoriteti Kontraktor” dhe [emri dhe adresa e Kontraktuesit] të përfaqësuar nga [përfaqësuesi], tani e tutje i quajtur si “Kontraktuesi”.

Kontraktori, me anë të ofertës së tij, me datë [data] bie dakord të realizojë punimet, ashtu siç janë të specifikuar në kushtet e përcaktuara në:

- Këtë kontratë
- Formularin e Deklarimit të Ofertës, të paraqitur nga Ofertuesi
- Specifikimet Teknike
- Formularin e çmimit të ofertës

Të gjitha këto dokumenta të bashkangjitur përbëjnë pjesë integrale të kësaj kontrate.

Neni 1 Objekti

1.1 Objekti i marrëveshjes kuadër është të përcaktojë kushtet, përfshirë çmimet për njësi dhe rregullat për dorëzimin e mallrave/shërbimeve/punëve në vijim.

[përshkrimi i përgjithshëm]

1.2 Marrëveshja kuadër do të zbatohet me dërgimin e ftesave për ofertë tek operatorët ekonomikë, palë në marreveshje.

1.3 Sasitë e parashikuara, janë vetëm sasi orientuese dhe nuk e kushtëzojnë Autoritetin Kontraktor për t'i blerë ato. Autoriteti Kontraktor ka të drejtë të blejë më pak apo më shumë sasi se sa ato të parashikuara

1.4 Kontraktuesi nuk do të ketë të drejtë kompensimi dhe nuk do t'i lejohet të bëjë ndryshime të çmimeve të njësisë, për shembull në rast se autoriteti kontraktor vendosë të blejë më pak apo më shumë sasi se sa ato të specifikuar dhe/ose në rast se autoriteti kontraktor vendos të mos blejë asnjë nga këto sasi për disa artikuj.

1.5 Kohëzgjatja e marrëveshjes kuadër:

Neni 2 Çmimi

- 2.1 Çmimet për njësi për punë/mallra/shërbime janë treguar në Formularin e Çmimit të Ofertës.
- 2.2 Çmimet e njërive duhet të jenë fikse dhe nuk duhet t'i nënshtrohen ndryshimeve për porositë e vendosura në këtë marreveshje kuadër.

Nënshkrimet dhe Datat

Për Kontraktuesin		Për Autoritetin Kontraktues	
Emri:		Emri:	
Pozita:		Pozita:	
Nënshkrimi:		Nënshkrimi:	
Data:		Data:	
Vula:		Vula:	

Shtojca 23

DRAFTI I MARRËVESHJES KUADËR
(KU JO TË GJITHA KUSHTET JANË TË PËRCAKTUARA)

PËR PUNË / MALLRA / SHËRBIME

Emri i Autoritetit Kontraktues,

Dhe

Emri i Kontraktuesit

Bien dakord si vijon:

Të nenshkruajnë këtë marrëveshje kuadër për objektin < vendosni titullin > me numrin identifikues : <vandosni Numrin e Prokurimit>

Neni 1 Objekti

1.1 Objekti i kësaj marrëveshje kuadër është të vendosë rregullat për kontratat të cilat do të lidhen përmes procesit të mini-konkurrencës vetëm ndërmjet operatorëve ekonomike që janë palë e kësaj marrëveshje kuadër.

1.2 Kjo marrëveshje kuadër nuk është një kontratë në vete por përcakton kushtet për kontratat që do të lidhen në bazë të saj.

1.3 Kontraktuesi është vetëm një nga palët e marrëveshjes kuadër.

Neni 2 Detyrimet e Paleve

2.1 Autoriteti Kontraktues, palë në këtë marrëveshje, do t'i dërgojë kontraktuesit "Ftesën për Oferte" kurdo që paraqitet nevoja për punë/mallra/shërbime.

2.2 Kontraktuesi, detyrohet të dorëzojë një ofertë kurdoherë që kërkohet nga Autoriteti Kontraktor.

Neni 3 Kontratat në zbatim të marrëveshjes kuadër

3.1 Kontratat do të nënshkruhen vetëm pas procesit të mini-konkursit.

Neni 4 Procesi i mini-konkursit

4.1 Procesi i mini-konkursit do të kryhet me të gjithë operatorët ekonomikë, palë në marrëveshjen kuadër, kurdoherë që paraqitet nevoja për punë /mallra/shërbime për Autoritetet Kontraktore.

4.2 Autoriteti Kontraktor do të ri-hapë konkursin në bazë të kushteve të njëjta ose të kushteve të tjera të vendosura në ftesën për ofertë, sipas përcaktimeve në dokumentat e tenderit.

4.3 Kurdoherë që paraqitet nevoja për punë /mall /shërbim Autoriteti Kontraktor duhet të përgatisë Ftesat për Ofertë dhe t'ua dërgojë të gjithë operatorëve ekonomikë, palë në marrëveshjen kuadër. Vlerësimi i ofertave do të bëhet sipas kriterëve të përcaktuara në Ftesën për Ofertë.

Neni 5 Kohëzgjatja e marrëveshjes kuadër

Nënshkrimet dhe datat

Për Kontraktorin		Për Autoritetin Kontraktues	
Emri :		Emri:	
Pozita:		Pozita:	
Nënshkrimi:		Nënshkrimi:	
Data:		Data:	
Vula:		Vula:	

Shtojca 24

[Shtojcë për t'u plotësuar nga Autoriteti Kontraktor]

FORMULARI I PUBLIKIMIT TË NJOFTIMIT TË KONTRATËS SË NËNSHKRUAR

Seksioni 1 Autoriteti Kontraktor

1.1 Emri dhe adresa e autoritetit kontraktor

Emri _____
Adresa _____
Tel/Fax _____
E-mail _____
Faqja e Internetit _____

1.2 Lloji i autoritetit kontraktor:

Institucion Qëndror

Institucion i Pavarur

Njesi e Qeverisjes Vendore

Tjetër

Seksioni 2 Objekti i Kontratës

2.1 Numri i referencës së procedurës/lotit _____

2.2 Lloji i “Kontratave për punë publike”

Realizimi i punëve

Projektimi dhe realizimi i punëve

2.3 Kontratë në bazë të Marrëveshjes Kuadër

Po

Jo

Nëse Po, lloji i Marrëveshjes Kuadër

Me 1 Operator Ekonomik

Me disa operatorë ekonomikë

Të gjitha kushtet janë të përcaktuara

Po Jo

2.4 Përshkrim i shkurtër i kontratës

1. Fondi limit _____

2. Burimi i Financimit _____

3. Objekti i kontratës/marrëveshjes kuadër _____

2.5 Kohëzgjatja e kontratës ose afati kohor për ekzekutimin:

Kohëzgjatja në muaj ose ditë

ose

duke filluar nga // me përfundim në //

2.6 Ndarja në LOTE:

Po Jo

Nëse Po, numri i LOTEVE:

2.7 Opsionet:

Numri i rinovimeve të mundshme(nëse ka):

ose: nga në

2.8 Kontrate me nenkontraktim:

Po Jo

Seksioni 3 Procedura

3.1 Lloji i procedurës:

E hapur

3.2 Kriteret e përzgjedhjes së fituesit:

A) çmimi më i ulët

ose

B) oferta ekonomikisht më e favorshme

lidhur me rëndësinë: Çmimi **pikë**
etj. **pikë**

3.3 Numri i ofertave të dorëzuara:

Numri i ofertave të rregullta:

3.4. Gjatë procesit të prokurimit në fushën e Teknologjisë të Informacionit dhe Komunikimit (TIK) janë përdorur standartet e përgatitura nga Agjencia Kombetare e Shoqërisë së Informacionit:

Po

Jo

3.5. Gjatë procesit të prokurimit në fushën e Teknologjisë të Informacionit dhe Komunikimit (TIK), në rastin kur standartet janë të paaplikueshme, është marrë miratimi paraprak nga Agjencia Kombetare e Shoqërisë së Informacionit

Po

Jo

Seksioni 4 Informacion mbi kontratën

4.1 Numri i Kontratës: _____ Data e Kontratës //

4.2 Emri dhe adresa e kontraktorit

Emri _____

Adresa _____

Tel/Fax _____

E-mail _____

Faqja e Internetit _____

4.2.1 Emri dhe adresa e nenkontraktorit/eve

Emri _____

Dokumenta Standarde të Tenderit

Adresa _____
Tel/Fax _____
E-mail _____
Faqja e Internetit _____

4.3 Vlera totale përfundimtare e kontratës (duke përfshirë lotet opsionet dhe nenkontraktimin):

Vlera _____ (pa TVSH) Monedha _____
Vlera _____ (me TVSH) Monedha _____

4.3.1 Vlera totale e nenkontraktimit : _____

Vlera _____ (pa TVSH) Monedha _____
Vlera _____ (me TVSH) Monedha _____

4.4 Informacione shtesë

Data e shpërndarjes së këtij njoftimi //

Dokumenta Standarde të Tenderit

[Shtojcë për t'u plotësuar nga Autoriteti Kontraktor për publikim në Buletinin e Njoftimeve Publike]

1. Emri dhe adresa e autoritetit kontraktor

Emri _____
Adresa _____
Tel/Fax _____
E-mail _____
Faqja në Internet _____

2. Lloji i procedurës: _____

3. Objekti i kontratës/marrëveshjes kuadër _____

4. Numri i referencës së procedurës/lotit _____

5. Fondi limit _____

6. Vlera totale përfundimtare e kontratës (duke përfshirë lotet opsionet dhe nenkontraktimin):

Vlera _____ me Tvsh Monedha _____

Vlera e nenkontaktimit _____ me Tvsh Monedha _____

7. Data e lidhjes së kontratës _____

8. Emri dhe adresa e kontraktorit/nenkontraktimit

Emri _____
Adresa _____
Nr. NIPT _____

Shtojca 26

[Shtojcë për t'u plotësuar nga Autoriteti Kontraktor]

FORMULARI I NJOFTIMIT TE ANULIMIT

1. Emri dhe adresa e autoritetit kontraktor

Emri _____

Dokumenta Standarde të Tenderit

Adresa _____

Tel/Fax _____

E-mail _____

Faqja në Internet _____

1. **Lloji i procedurës:** _____

2. **Numri i Referencës:** _____

3. **Objekti i kontratës** _____

4. **Fondi limit** _____

5. **Arsyet e Anulimit:**

Bazuar në Ligjin Nr. 9643, datë 20.11.2006 “Për Prokurimin Publik” i ndryshuar, neni 24, pika 1:

a) ;

b) ;

c) ;

ç) ;

d) ;

dh) ;

Etj. _____

6. **Informacione shtesë**

Data e shpërndarjes së këtij njoftimi