

Relacion Teknik

Rikonstruksion i palestrës shkolla mesme "Asim Zeneli", baza prodhuese dhe shkolla "Drita"



Tabela e përmbajtjes

Kërkesa të përgjithshme.....	4
Përshkrimi i objektit.....	4
Përshkrimi i gjëndjes ekzistuese	5
Problematikat e godinës	6
Ndërhyrja e propozuara në projekt.....	15
I. Punime në shesh.....	15
II. Punime rifiniture.....	17
III. Punime interieri	18

Tabela e Figurave

Figure 1 Vendndodhja e Shkollës " Asim Zeneli"	4
Figure 2 Foto e Fasadës Kryesore të Shkollës "Asim Zeneli"	5
Figure 3 Plansistemimi ekzistues	6
Figure 4 Fasada Kryesore nga Veri-Lindja e Shkollës "Asim Zeneli"	6
Figure 5 Hyrja Kryesore nga Veri-Lindja e Shkollës	6
Figure 6 Fasada Kryesore nga Perëndimi e Shkollës "Asim Zeneli".....	7
Figure 7 Pamje nga fasada e shkollës dhe palestrës	7
Figure 8 Pamje nga fasada nga jugu e shkollës "Asim Zeneli"	8
Figure 9 Pamje e stukturës së mbulesë së ndërtesës së Ish Punishtes	8
Figure 10 Mungesa e suvasë së brëndshme në ambientet e gjimnazit	9
Figure 11 Mungesa e pllakave në ambientet e gjimnazit dhe fryrja e soletës	10
Figure 12 Klasë e gjimnazit	10
Figure 13 Dëmtimi i dritareve në hollin kryesor hyrës të gjimnazit	11
Figure 14 Palestra.....	11
Figure 15 Ndërtesa e Ish Punishtes	12
Figure 16 Dëmtimi I shkallëve të jashtme	12
Figure 17 Gardhi rrethues	13
Figure 18 Plani i katit perdhe i shkolles "Asim Zeneli"	13
Figure 19 Plani i katit te pare i shkolles "Asim Zeneli"	14
Figure 20 Plani i katit te dyte i shkolles "Asim Zeneli".....	14
Figure 21 Plansistemimi i propozuar.....	15
Figure 22 Muri rrethues i jashtëm	16
Figure 23 Riparimi i shkallëve ekzistuese.....	16
Figure 24 Degradimet në fasadën ballore të Shkollës "Asim Zeneli"	17
Figure 25 Lyerja dhe riparimi i kasës së grilës.....	17
Figure 26 Holli i hyrjes.....	18
Figure 27 Korridori i Skollës "Asim Zeneli"	19
Figure 28 Klasë	19

Figure 29 Palestra	20
Figure 30 Galeria	20

Kërkesa të përgjithshme

Përshkrimi i objektit

Gjimnazi "Asim Zeneli" ndodhet në qytetin e Gjirokastrës, në lagjen Palorto e cila është pjesë e zonës muzeale. Kjo është një pike e rëndësishme e qytetit dhe lidhet me sheshin kryesor "Çerçiz Topulli" me anë të rrugës kryesore të shtruar me kalldrëm. Në pjesën veriore kufizohet nga "Muzeu Etnografik" dhe Rruga "Ismail Kadare", ndërsa në jug nga Rruga "Bashkim Kokona".

Në funksion të shkollës janë ndërtuar dhe tre objekte të tjera: Shkolla "Drita" e cila nuk është funksionale; Palestra dhe Baza Prodhuese që për shkak të gjëndjes së degraduar nuk përdoren.



Figure 1 Vëndndodhja e Shkollës "Asim Zeneli"

Gjimnazi "Asim Zeneli" u themelua më 23 nëntor 1923, dhe ishte një nga shkollat e para të arsimit të mesëm të përgjithshëm në Shqipëri dhe një ndër të parat në jug të vendit. Fillimisht u hap në trajtën e një liceu dhe pas çlirimit të vendit u pagëzua me emrin e heroit kombëtar, Asim Zeneli. Ky gjimnaz ka nxjerrë qindra figura të shquara, të cilët pasi kryen universitetin brenda dhe jashtë vendit dhanë ndihmesën e tyre në fushën shkencore, ekonomike dhe shoqërore të vendit. Shkrimtarët si Ismail Kadare dhe Dritëro Agolli janë figurat e shquara të cilët i shtuan vlerat kësaj shkolle. Organizimi i stafit petagogjik të këtij liceu u bë duke kombinuar pedagogët franko -zvicërianë me ata vendas. Liceu nuk pati jetë të gjatë, por në gjurmët e tij më vonë Gjimnazi "Asim Zeneli", që mbeti një nga gjimnazet elitare të vendit. Kanë mbaruar këtë gjimnaz, deri më sot mbi 10 mijë e 200 maturantë, aq sa ishte popullsia e qytetit të Gjirokastrës në 1938.

Aktualisht janë rreth 400 nxënës që përgatiten nga më shumë se 20 profesorë. Programi mësimor në këtë shkollë është i njëjtë me atë të shkollave të tjera në rang republike.



Figure 2 Foto e Fasadës Kryesore të Shkollës "Asim Zeneli"

Përshkrimi i gjëndjes ekzistuese

Objekti është një ndërtim rreth 90 vjeçar dhe si i tillë kërkon një vëmendje të veçantë në restaurim. Gjimnazi dhe Objektet përreth në funksion të tij kanë pësuar degradime si pasojë e kalimit të kohës. Zona e projektit përbëhet nga këto ndërtesa: 1.Shkolla "Asim Zeneli", 2. Shkolla "Drita", 3.Palestra dhe 4.Ish Punishtja

1.Shkolla "Asim Zeneli" (400 nxënës)

Ndërtesë 3 katëshe

Sipërfaqe ndërtimi 690 m²

Numri i klasave në total është 19, nga ku 14 klasa janë për mësim të përgjithshëm, 2 janë Laboratorë Dixhital, 1 Laborator Kimie, 1 Bibliotekë dhe 1 Klasë Informatike

2.Shkolla "Drita"

Ndërtesë 2 katëshe

Sipërfaqe ndërtimi 440 m²

Numri i klasave: 4 klasa

3.Palestra dhe Dhomat e Zhveshjes

Ndërtesë 1 dhe 2 katëshe

Sipërfaqe ndërtimi 385 m²

4.Ish Punishtja

Ndërtesë 1 katëshe

Sipërfaqe ndërtimi 480 m²

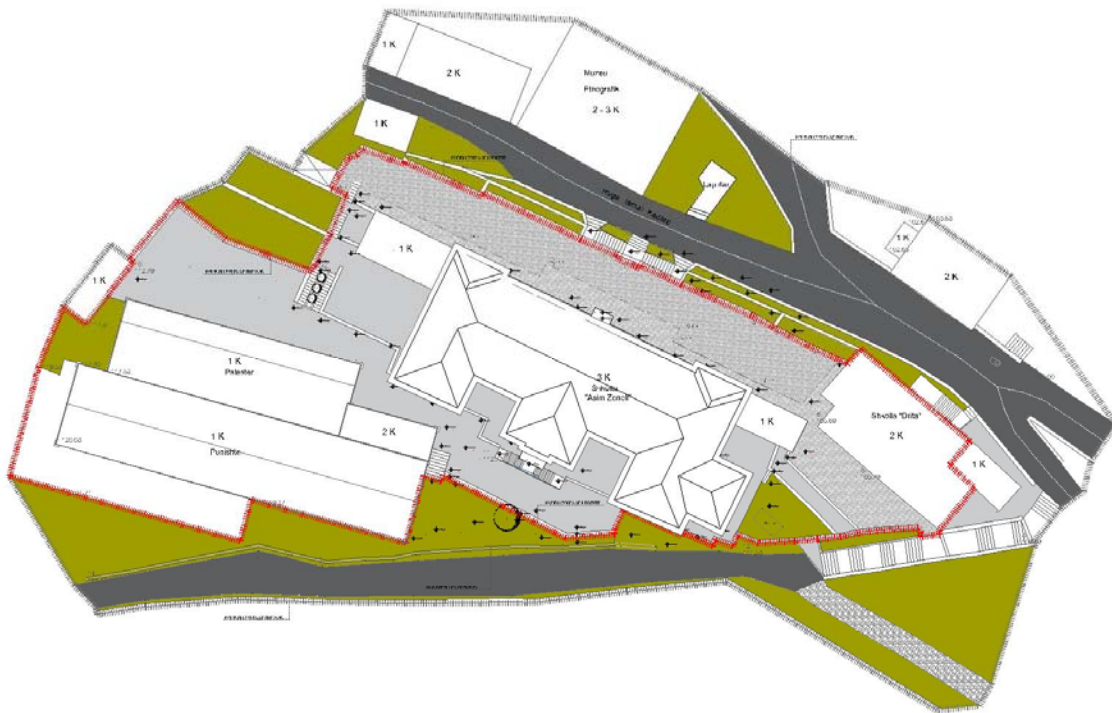


Figure 3 Plansistemimi ekzistues

Problematikat e ndërtesave

a) Problematikat në fasadë

Në fasadat e objekteve vërehen shenja të lagështisë, kryesisht në pjesët e parapetve të dritareve dhe strehave në hyrjet e objekteve. Vihet re dëmtimi i suvasë së jashtme, ku në disa zona ka pësuar rënie. Problemi më i dukshëm është prania e shkrimeve dhe grafitit në muret e jashtme, të cilat i bëjnë objektet estetikisht jo të këndshme. Kornizat e dritareve, sidomos në gjimnazin "Asim Zeneli", kanë pësuar dëmtime dhe në disa vende mungojnë.



Figure 4 Fasada Kryesore nga Veri-Lindja e Shkollës "Asim Zeneli" Figure 5 Hyrja Kryesore nga Veri-Lindja e Shkollës



Figure 6 Fasada Kryesore nga Perëndimi e Shkollës "Asim Zeneli"

Fasadat e objekteve janë të veshura me suva me përjashtim të pjesës së katit përdhe të shkollës që trajtohet me granit të derdhur të trajtuar me fuga. Muret perimetrale të objektit të Ish Punishtes janë prej guri dhe shihet nevoja e pastrimit të tij.



Figure 7 Pamje nga fasada e shkollës dhe palestrës



Figure 8 Pamje nga fasada nga jugu e shkollës "Asim Zeneli"

Problematike është gjendja e çatave, sidomos e çatisë së ndërtesës së punishtes, veshja e së cilës është tepër e degraduar. Struktura mbajtëse paraqitet në gjendje të mirë dhe është e nevojshme pastrimi dhe lyerja e saj. Çatia me tjegulla të kuqe e gjimnazit ka probleme persa i perket izolimit, ndaj shihet nevoja e riparimit. Ulluqet janë në gjendje të keqe dhe shkaktjnë krijimin e lagështisë në fasadë dhe në brëndësi të objekteve.



Figure 9 Pamje e stukturës së mbulesë së ndërtesës së Ish Punishtes

b) Problematikat e godinës në brëndësi

Gjëndja në brëndësi e ndërtesës nuk paraqitet e rënduar por shihet nevoja e trajtimit të rifiniturave të brëndshme. Në disa ambiente, si klasa dhe korridore, shihet prania e lagështisë. Suvaja e brëndshme e ndërtesave është e degraduar, sidomos në disa nga klasat e gjimnazit ku vihet re dhe mungesa e saj. Pllakat ekzistuese janë pllaka granili mozaik dhe paraqiten në gjëndje të mirë. Në katin përdhe vihet re dëmtimi i pllakave ekzistuese dhe mungesa e tyre në disa sipërfaqe. Situata më problematike është fryrja e soletës së katit përdhe, ekzaktësisht në pjesët ku përkon stera. Ndaj, është e nevojshme të shihet situata në vend në momentin e fillimit të punimeve.

Dyert, dritaret dhe rrjeti elektrik paraqitet totalisht i dëmtuar. Mobilimi i klasave paraqitet në gjëndje të rëndë dhe jashtë standarteve për zhvillimin e procesit mësimor.

Aktualisht në këtë shkollë studiojnë 400 nxënës. Numri i klasave ku zhvillohet mësim është 14, të cilat janë të mjaftueshme dhe jashtë standarteve për zhvillimin e procesit mësimor. Shkolla është e pajisur me 2 Laboratorë Dixhital, të cilët kanë të domosdoshme pajisjen me priza për të gjithë studentët. Laboratori i Kimisë paraqitet në gjëndje jo të përshtatshme, sidomos përsa i përket mobilimit. Shkolla është e pajisur me Bbibliotekë të cilës i mungon hapësira e leximit dhe magazinimi i librave është i papërshtatshëm duke sjellë si pasojë dëmtimin e tyre. Dy katet e fundit kanë të pranishme nga një arkivë në funksion të mësuesve, të cilat nuk përdoren. Hapësira e sallës së mësuesve është e pamjaftueshme, po kështu edhe zyra e drejtorisë dhe sekretarisë. Klasa e Informatikës ka të domosdoshëm restaurimin për zhvillimin e një procesi mësimor.

Shkolla "Drita" përbëhet nga 4 klasa të cilat nuk janë në përdorim por janë në gjëndje relativisht të mirë. Këto ambiente nëse suvatohen dhe izoloohen në pikat ku ka prezencë lagështie mund të ripërdoren nga nxënësit dhe mësuesit.



Figure 10 Mungesa e suvasë së brëndshme në ambientet e gjimnazit



Figure 11 Mungesa e pllakave në ambientet e gjimnazit dhe fryrja e soletës



Figure 12 Klasë e gjimnazit



Figure 13 Dëmtimi i dritareve në hollin kryesor hyrës të gjimnazit

Struktura e mbajtëse e Palestrës është në gjëndje të mirë. Vihen re probleme me sistemin e kullimit, duke sjellë problem me lageshtinë dhe me sistemin e ngrohje-ftohjes në ndërtesë. Vetratat e strehës ekzistuese janë të dëmtuara dhe nuk mundësohet depërtimi i dritës natyrale për arsye se vetratat nuk janë me material xhami. Në dysheme është shumë e pranishme lagështia dhe veshja me parket paraqitet e dëmtuar. Problematike paraqitet lartësia e tiranatve së strehës, e cila nuk përmbush standartet për zhvillimin e aktivitetit sportiv duke u kthyer në pengesë për zhvillimin e procesit mësimor. Dhomat e zhveshjes janë të amortizuara dhe nuk i plotësojnë kushtet e përshtatshme për nxënësit.



Figure 14 Palestra

Ambienti i Ish bazes prodhuese është tërësisht i amortizuar dhe për këtë arsye nuk është funksional. Ky objekt ka nevojë për rikonstrukcion total në brëndësi të tij. Kryesisht, problematike paraqitet situata e mbulesës së çatisë e cila është e degraduar, si dhe vetrata e saj. Në pjesën jugore të objektit paraqitet presence lagështie për arsye se muret perimetrale janë në kontakt të vazhduar me lagështinë e ambientit të jashtëm të patrajtuar.



Figure 15 Ndërtesa e Ish Punishtes

Muri rrethues i zonës së objekteve është në gjendje të mirë por vihet re prania e papastërtisë dhe mungesa e hidroizolimit. Vihet re nevoja e riparimit dhe pastrimit të disa prej shkallëve të jashtme, ku për arsye të kalimit të viteve kanë pësuar degradime apo kanë mungesa të pllakave. Gjithashtu, lartësia e shkallareve të jashtme është teper e lartë dhe jo konstante.



Figure 16 Dëmtimi i shkallëve të jashtme



Figure 17 Gardhi rrethues

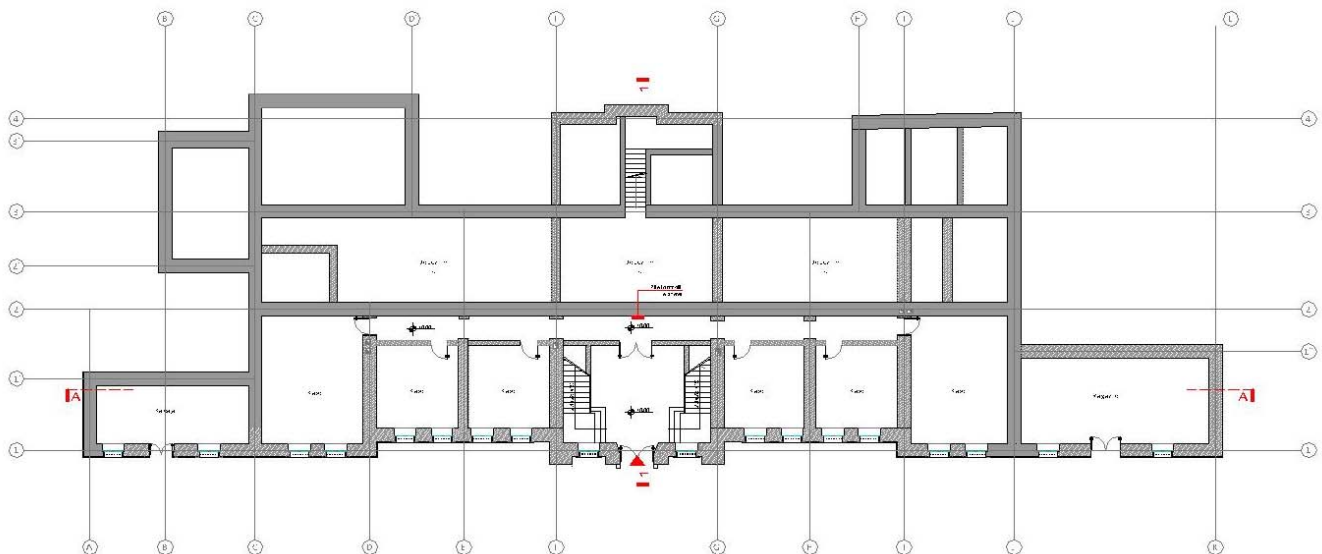


Figure 18 Plani i katit perdhe i shkolles "Asim Zeneli"

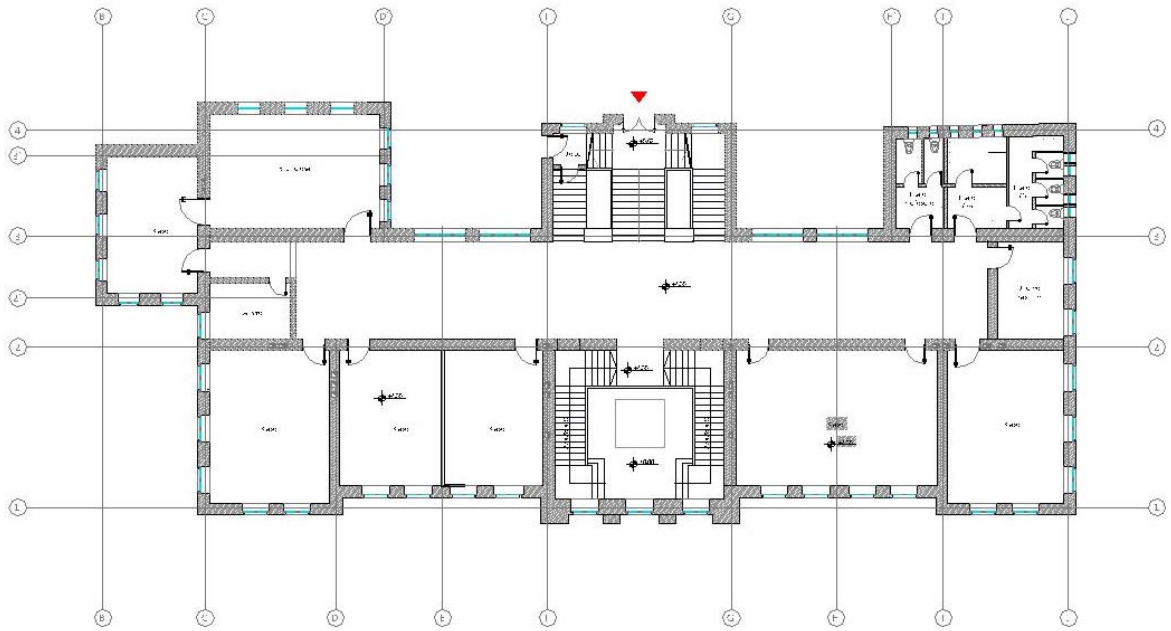


Figure 19 Plani i katit te pare i shkolles "Asim Zeneli"

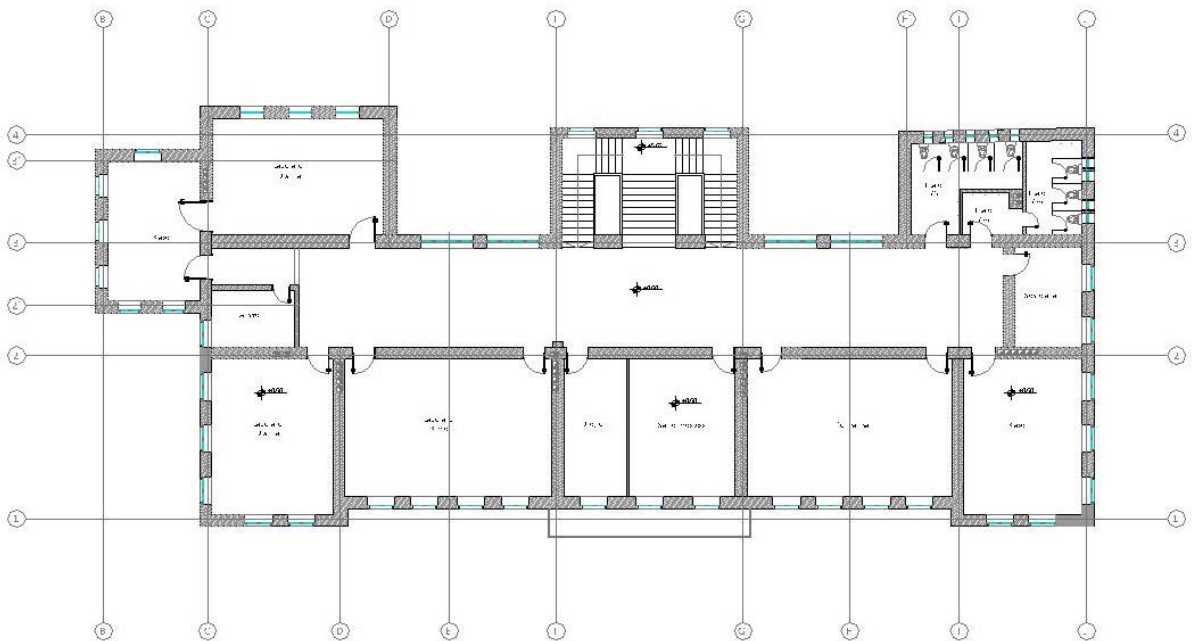


Figure 20 Plani i katit te dyte i shkolles "Asim Zeneli"

Ndërhyrja e propozuara në projekt

I. Punime në shesh

Sistemi i oborrit të jashtëm të Shkollës "Asim Zeneli" do të shoqërohet me krijimin e mini-shesheve për grumbullimin dhe socializimin e nxënësve të shkollës. Kjo do të mundësohet duke hequr pllakat ekzistuese të shtrimit dhe zëvendësimi i tyre me pllaka guri gri Gjirokastrë me dimensione 15 x 25 cm. Ky shesh do të ketë një dizajn të veçantë me linja të thyera të vazhduara të mundësuar nga krijimi i fugave në pllakat e gurit me një trashësi 10 cm. Këto fuga do të mbushen me beton në ngjyrë gris të errët për të theksuar kontrastin e linjave me shtrimin e sheshit. Sheshi kryesor në hyrje të shkollës do të shërbejë për socializimin dhe grumbullimin e nxënësve. Stolat e sheshit do të jenë prej guri të veshur me pllaka graniti. Forma e tyre shoqëron linjat e vazhduara të sheshit. Momentalisht, ka një diznive nga sheshi ihyrjes dhe pjesa e hyrjes për në ndërtesë, me një distance prej 18 cm. Ky diznive do të ruhet dhe bordure e tij do të trajtohet me gur.



Figure 21 Plansistemimi i propozuar

Sheshi i pare në krah të objektit të shkollës do të trajtohet me dysheme me shtresë tartan, pasi do të shërbejë si zonë lojrash për fëmijët. Kjo do të mundësohet dhe nga pajisja e këtij mini-sheshi me lojëra për fëmijë.

Sheshi përpara objektit të palestrës do të pajiset me mjete për zhvillimin e aktivitetit sportive në ambient të hapur dhe do të trajtohet njëjloj si sheshet e tjera te sistemimit.

Dy hapsirat e brëndshme në krah të hyrjes dytësore janë të pashfrytëzueshme pasi mungon aksesit. Për këtë arsye propozohet ndërtimi i shkallareve të reja që mundësojnë aksesimin e tyre nga ura e jashtme ekzistuese të hyrjes dytësore. Këto dy sheshe do të trajtohen me nga një pemë me kurorë të vogël, duke krijuar një atmosferë më të ngrohtë si jashtë dhe brënda objektit.

Shkallët hyrëse për në shkollë dhe muret rrethuese në të cilat vihet re prezenca e shkrimeve do të pastohen me baboleta sprai me svernëçator dhe larje me presion me ujë të ngrohtë. Mekanizmi që do të përdoret është pompë presioni monofazë e cila çliron ujë me presion të kombinuar me rërë të imët (kuarz).



Figure 22 Muri rrethues i jashtëm

Muret rrethuese ekzistuese të sistemit të jashtëm do të ruhen dhe pastrohen, si dhe fugatohen. Fugatimi do të bëhet edhe për eliminimin e fugave të papërshtatshme, fuga të bëra me llaçra të fortë me përbërje cimento. Ky proces konsiston në pastrimin e llaçit ekzistues të dëmtuar. Për të realizuar këtë proces është e nevojshme mësimi i përbërjes kimike-fizike të llaçit ekzistues.

Disa prej mureve që paraqiten mjaft të degraduar do të prishen dhe rindërtohen. Po kështu, edhe kangjellat ekzistuese do të lyhen me bojë vaji, ndërsa për muret që është e domosdoshme prania e një barriere mbrojtëse do t'u shtohen kangjella të reja.

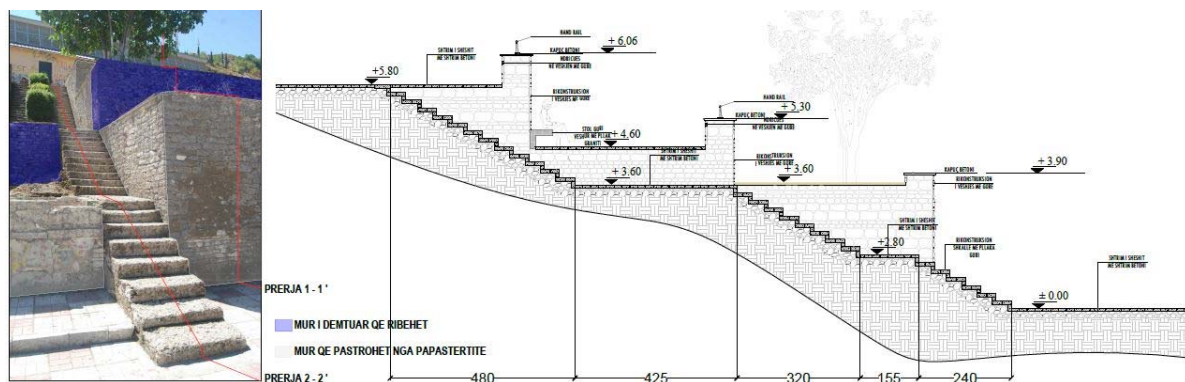


Figure 23 Riparimi i shkallëve ekzistuese

Shkallaret ekzistuese do të riparohen aty ku janë të dëmtuara dhe aty ku ka mungesë të pllakave të gurit do të plotësohen me të njëjtin lloj pllake.

Gjelbërimi ekzistues do të ruhet dhe do të plotësohet aty ku mungon. Nëpër sheshe do të mbillen pemë të reja.

II. Punime në fasadë

Fasadat kryesore do të pastrohet nga pluhurat, nga depozitimet sipërfaqësore dhe shkrimeve. Suvaja ekzistuese do të hiqet dhe do të bëhet risuvatimi i objekteve shoqëruar me lyerje me të njëjtën ngjyrë si ekzistuesja. Pjesa e poshtme e fasadës balllore përbëhet nga derdhje granili i përpunuar me fuga për të krijuar idenë e ndarjeve me panele të veçantë. Eliminimi i grafitit në këtë pjesë do të realizohet ndërmjet një procesi ekologjik duke integruar presionin e pompës me ujë me presion me rërë të imët. Presioni i ujit me rërën mund të dëmtojë fugat e llaçit ndërmjet gurëve. Të verifikohen dëmtimet dhe të realizohen sërish sipas origjinalit. Përpara se të aplikohet pompa, aplikohet në shkrime me detergjent duke u lyer sipërfaqja e dëmtuar nga shkrimet me detergjent të holluar si dhe me anë të një furçe me pompë. Detergjenti lihet të veprojë disa minuta.



Figure 24 Dëgradimet në fasadën balllore të Shkollës "Asim Zeneli"

Vetratat do të zëvendësohen me dritare të të njëjtës formë, përmasë dhe ngjyrë. Në shkollën "Asim Zeneli" dhe në shkollën "Drita" dritaret do të jenë me kasë druri dhe do të respektojnë trajtën e dritareve ekzistuese. Në zonën e palestrës dhe galerisë do të jenë me kasë metalike ngjyrë gri sipas situatës ekzistuese. Në shkollën "Asim Zeneli" kasa ekzistuese e grilës së dritareve do të lyhet me bojë me ngjyrë të verdhë në ambientet e klasave, me ngjyrë portokalli në laboratorë dhe të bardhë në hapsirat e administratës. Të shihet mundësia e riparimit të grilës ekzistuese dhe ripërdorimi i saj në të kundërt të vendoset grilë e re, e kapur në kasën ekzistuese.

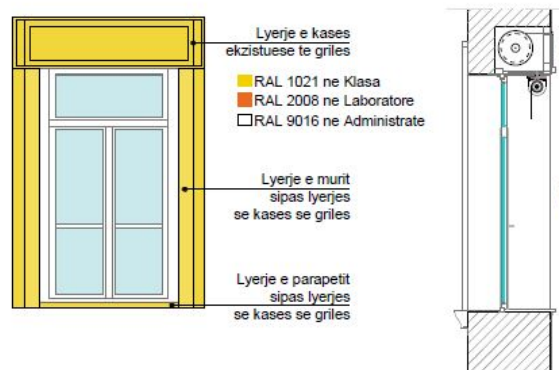


Figure 25 Lyerja dhe riparimi i kasës së grilës

Dyert e jashtme do të jenë me të njëjtin material, formë dhe përmasë si dyert ekzistuese. Dyert e brendshme do të jenë druri dhe do të imitojnë ato ekzistueset. Në shkollën "Asim Zeneli" dyert do të jenë gri në anën e korridoreve ndërsa në anën e klasave dhe tualeteve të verdha, në laboratore portokalli dhe në zonat e administrates të bardha.

Struktura e çatisë së shkollës "Asim Zeneli" do të ruhet. Tjegullat ekzistuese do të çmontohen në mënyrë që të realizohet lyerja e strukturës ekzistuese të drurit me anti mol dhe vaj lini. Mbulesa do të hidroizolohet me shtresë hidroizoluese dhe me shtresë avullizoluese. Tjegullat ekzistuese do të pastrohen me ujë me presion dhe aty ku janë të dëmtuara do të zëvendësohen me tjegulla të reja të ngjashme me ngjyrë të kuqe. Në të njëjtën mënyrë do të veprohet dhe me çatinë me rrasa të shkollës "Drita". Sistemi ekzistues i kullimit për të dyja çatitë funksionon, ndaj do të përdoret i njëjti sistem kullimi.

Struktura e mbulesës së ndërtesës së Palestrës dhe Galerisë do të ruhet. Do të pastrohen nga ndryshku dhe do të lyhen me anti ndryshk. Struktura do të mbulohet me panele sandwich të vijëzuar me fletë llmarine në të dyja anët dhe e lyer me bojë ngjyrë gri RAL 7043. Në objektin e palestrës do të realizohet çmontimi i tirantave dhe vendosja e trarëve përforcues. Çmontimi i tirantave duhet realizuar pasi të bëhet montimi i trarëve të rinj.

Muri perimetral i Galerisë në pjesën jugore do të izolohet deri në 1m lartësi me hidroizolim, pasi kjo faqe paraqet problematika në lagështi.

III. Punime interieri

Suvatimet e brendshme në mure do të prishen. Muret do të risuavtohen dhe lyehen. Holli i shkallëve do të vishet me pllaka travertinë, shkallët me mermer të bardhë. Faqet e mureve përgjatë shkallëve do të vishen me travertinë dhe për të krijuar plintusin do të realizohet një fugë që ndjek shkallaret. Parmakët ekzistues do të ruhen dhe do të lyhen me bojë ngjyrë e zezë. Dyshemeja do të shtrohet me mermer të zi.



Figure 26 Holli i hyrjes

Në korridore do të ruhet dyshemeja ekzistuese dhe do të vendoset plintus mermeri i zi deri në lartësinë 75 cm. Dyshemeja ekzistuese do te pastrohet. Tavani i varur do të lyhet me ngjyrë të verdhë, ndërsa muret do te lyhen me bojë të bardhë. Plakati ekzistues të granilit do të ruhen dhe pastrohen, me përjashtim të ambienteve ku dyshemeja është e dëmtuar.



Figure 27 Korridori i Skollës "Asim Zeneli"



Figure 28 Klasë

Dyshemeja e palestrës do të zëvendësohet dhe do të hidroizolohet si pasojë e pranisë së lagështisë dhe do të shtrohet me rezinë. Muret perimetrale do të vishen me sfungjerë të veshur me lëkurë për mbrojtjen e nxënësve nga përplasjet gjatë lojës. Palestra do të pajiset me element të rinj sportiv.



Figure 29 Palestra

Ndërtesës së Ish Punishtes do t'i jepet funksioni i Galerisë dhe do të përdoret nga I gjithë komuniteti. Dyshemeja e saj propozohet të jetë me mikro çemento duke i dhënë asaj një karakter më bashkëkohor. Muret perimetrale do të zhvishen nga suvatimet ekzistuese dhe kështu duke lënë në dukje tullën ekzistuese, e cila do të lyhet me llak mbrojtës.



Figure 30 Galeria

Tualetet e shkollës dhe dhomat e zhveshjes në ndërtesën e Palestrës do të riparohen, vishen me pllaka të reja dhe do të kompletohen me të gjithë aksesorët e nevojshëm. Ndërsa në ndërtesën e Galerisë do të shtohet një Nyje Sanitare e re, në krah të hollit të pritjes.

Shkolla "Drita" do të ripërdoret në katin përdhe si Kopësht për fëmijë ndërsa në katin e pare (aty ku aksesohet nga sheshi i shkollës "Asim Zeneli") do të përdoren si klasa dhe një sallë mësuesish.