



REPUBLIKA E SHQIPËRISË
BASHKIA HIMARË

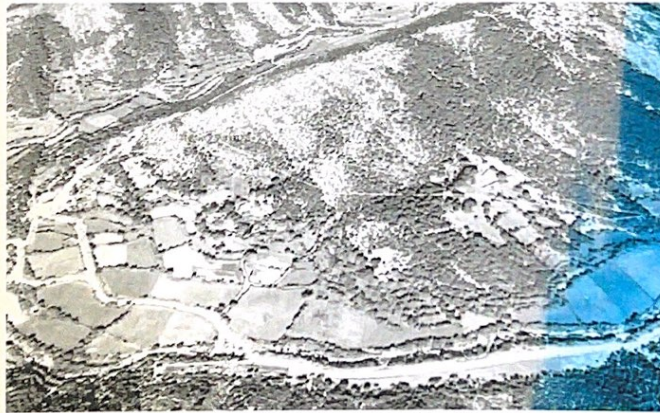
Nr. ____ prot.

Himarë, më ____ . ____ .2022

RELACION TEKNIK

PËR OBJEKTIN:

"RRUGE MIREMBAJTJE LINJE UJESJELLES", HUNDËXHEPE, BOLENË



PËRMBAJTJA

- Të përgjithshme
- Objektivat
- Informacion i përgjithshëm i detyres
- Detyrat
- Bazat për projektim
- Rekomandime gjatë zbatimit të punimeve

1. Të përgjithshme

Hartimi i projektit të "Rihapje rruge në lagjen Hundxhepe , Bolenë, bazohet në programin e investimeve për vitin 2022 të Bashkisë Himarë.



Qëllimi i tij është të përmirësohet dhe të mundësohet kalimi i banorëve të fshatit në segmentin i cili lidh depoziten e fshatit me arrat dhe tokat e të gjithë banorëve.

Gjithashtu një tjetër qëllim i rëndësishëm është akses i kollajshëm nëpër të gjithë gjatësinë e furnizimit të depos nga burimi i zvuarit, pra nga linja e re. Në çfaredo rasti të hasjes së një problematike në depozitë ose në burim kalimi është i kollajshëm për hidrauliket e fshatit duke shmangur kështu një pengesë të tyre e cila ka qenë ë përhershme.

Hundxhepe, Bolene shtrihet në Veri të qytetit të Himarës në një distancë prej afro 55 km. Në pjesën veriore kufizohet me fshatin ,Bolenën, në jug me lumin Shushicë , në perëndim kufizohet nga fshati Mesaplik, në lindje me fshatin Kuc.

2. Objektivat:

Objektivi kryesor është përgatitja e një studimi në drejtim të rihapjes së këtij segmenti rrugor, projekteve të zbatimit dhe preventivave të hollësishëm për:

“Rihapje rruge në lagjen Hundxhepe, Bolene”

3. Informacion i përgjithshëm i detyrës:

Gjendja ekzistuese e rrugës:

Aktualisht segmenti rrugor mund të cilësohet si një segment i ngushtë, me perberje shtufi dhe bimesi të madhe. Për këto cilësi është e pamundur për banorët e fshatit dhe hidrauliket e tij të kenë akses të shpejtë dhe të lehtë për të shkuar në arrat, tokat e tyre ashtu si dhe në rastin e një problem hidraulik.

Ky segment rrugor lidh depoziten e fshatit me pjesën tjetër të rrjetit të furnizimit. Që prej vitit 1980 kur është ndërtuar ky rrjet, nuk ka patur investim për këtë segment të rëndësishëm rrugor.



Sot, ne gjendjen aktuale sidomos ne stinën e dimrit sjell vështirësi të mëdha per kalimin e saj.

Te dhena:

- ❖ Fazimi i punës për të mbajtur shpenzimet në minimum
- ❖ Specifikimet për materialet që do të mbukojnë të gjitha aspektet e infrastrukturës së rekomanduar.
- ❖ Vizatimet prezantohen në një mënyrë të tillë që do të jenë të kuptueshme dhe të interpretohn nga kontraktoret local.

4.DETYRAT:

Faza I: Projekti teknik

Detyra 1: Gjendja ekzistuese

Detyra 2: Kontrolli Topografik dhe Fizik

Detyra 3: Skema e zonës

Detyra 4: Projekti Inxhinierik Paraprak dhe Kosttot

Faza II: Preventivat

Detyra: Projekti përfundimtar , Specifikimet teknike dhe Preventivat

5.BAZAT PËR PROJEKTIM:



1. Rrjeti rrugor

Aktuaisht, zona ka një rrjet rrugor jot ë mirëfilltë.

Shumica e rrugëve janë të pashtuara dhe jot ë mirëmbajtura.

Raporti shkemb-dhe eshte nje raport ne vlerat 70%-30%

Duhet patur parasysh se kemi te bejme me nje terren kryesisht shkembor dhe gjithshtu prania e bimeve eshte shume e madhe.

Bimesia ne kete segment rrugor i kalon 100m2.

2. Popullsia

Zona ka një popullsi të konsiderueshme.e cila punon tokan ne zone.

3. Banesat

Në zonë ekzistojnë banesa tip vilash deri në tre kate, të ndërtuara me muraturë tulle dhe prej druri. Rrethohen nga parcel me madhësi të ndryshme.

Parcelat janë të rrethuara me material rrethanore dhe disa me blloqe betoni.

4. Shërbimet shoqërore

Në këtë zonë nuk ekzistojnë shërbime si: hotele, disko, lokale etj.

6.REKOMANDIME GJATË PUNIMEVE TË ZBATIMIT



Germimi ne dhera duhet te aplikohet ne menytrat e parashikuara ne projekt.

Duhet pasur parasysh tek germimet se raporti shkemb- dhe eshte i konsierueshem pasi pjesa me e madhe e terrenit, 70% i tij eshte i perbere nga formacione shkembore. Vetem 30% e tij eshte toke e zakonshme dhe. Materialet e pers htatshme do te perfsihjne te gjitha materialet qe jane te pranueshme ne perputhje me kontraten e perdorimit ne punimet dhe qe jane ne gjendje te ngjeshen ne je menyre te specifikuar per te formuar mbushje ose trase.

Germimi duhet te kryhet ne perputhje me nivelet dhe vijen e prerjeve sic tregohet ne Vizatime. Cdo thellesi me e madhe e germuar nen nivelin e formacionit, brenda tolerances se lejuar, duhet te behet mire me mbushje me materiale te pranueshme me karakteristika te ngjashme nga Sipermarresi me shpenzimet e tij.

Kujdes i vecante duhet te ushtrohet kur germohen prerje per te mos hequr material pertej vijes se specifikuar te prerjes dhe me pas duke shkaktuar rrezikshmeri per qendrushmerine strukturore te pjerresise ose duke shkaktuar erozion ose disintegrimin e pjeseve te ngjeshura.

Duhet realizuar mbushja e rruges me nje shtrese te holle cakelli me te pakten trashesi $t=10$ cm.

Permasat e prerjeve duhet te jene ne perputhje me detajet e seksione terthore tip sic tregohen ne Vizatime. Zonat dhe pjerresite e prerjeve duhet te jene konform me Vizatimet dhe duhet te rregullohen sipas nje vije te paster te standartit, per nje tip te dhene materiali.

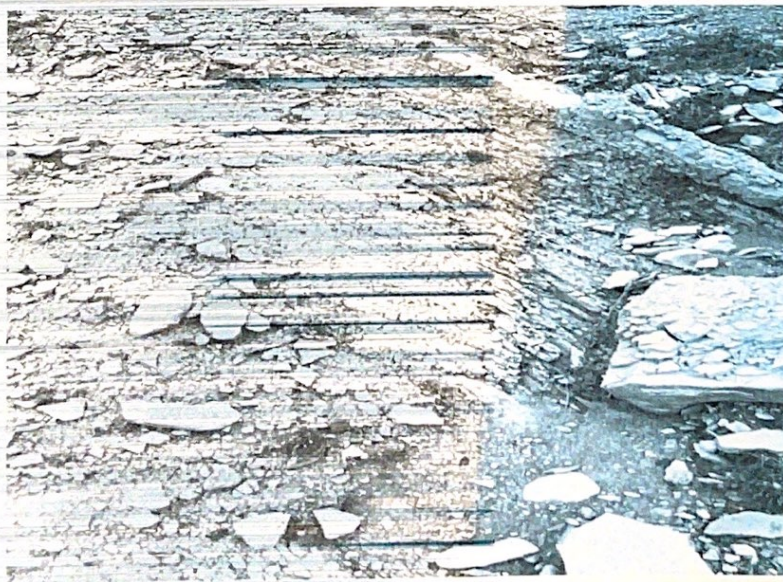
Te gjitha sheshet ku do te germohet, do te pastrohen nga te gjitha shkurret, bimet, ferrat, rrenjet e medha, plehrat dhe materiale te tjera siperfaqesore. Te gjitha keto materiale do te spostohen dhe largohen ne menyre qe te jete e pelqyeshme per Punedhenesin.

Te gjitha pemet dhe shkurret qe jane pecaktuar nga Punedhenesi qe do te ngelen do te mbrohen dhe ruhen ne menyren e aprovuar. Te gjitha strukturat ekzistuese te



identifikuara per tu prishur do te largohen sipas udhezimeve te Mbikqyresit te Punimeve. Kjo do te perfshije dhe spostimin e themeleve te ndertimeve qe mund te ndeshen. Sipermarresi do te marre te gjitha masat e nevojeshme per mbrojtjen e vijave ekzistuese te ujit, rrethimeve dhe sherbimeve qe do te mbeten ne sheshin e ndertimit. Kosto e pastrimit te kantierit eshte e detyrueshme te paguhet brenda cmimit njesi per punimet e germimit .Te gjitha materialet e pershtatshme dhe te aprovuara te germimit duhet, persa kohe qe ato jane praktike, te perdoren ne ndertim per mbushje dhe punime rruge.

GJENDJA AKTUALE E RRUGES







Punoi: Ing Sokrat Kreku

