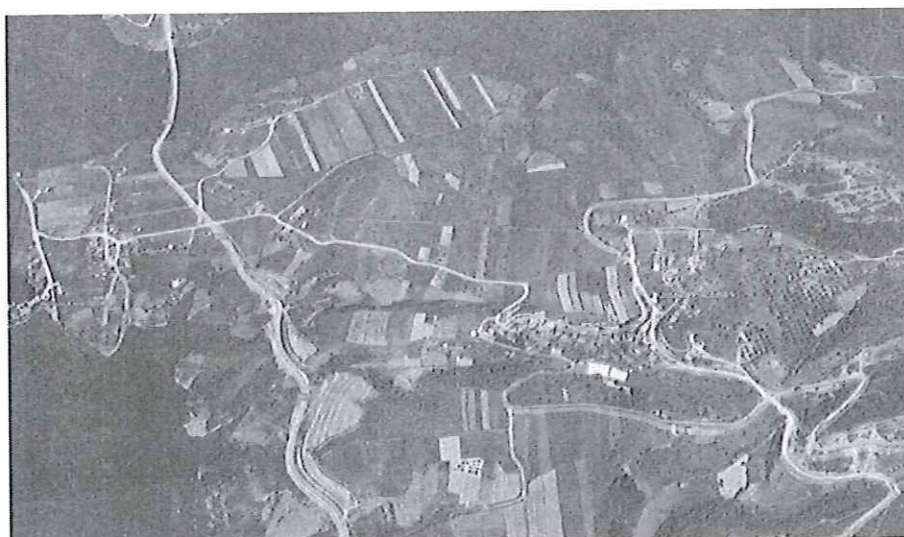


RAPORTI TEKNIK

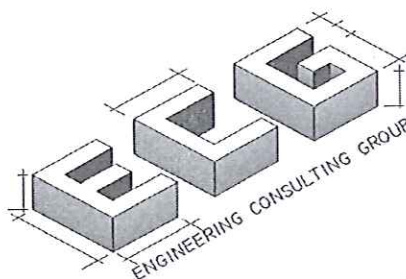
**OBJEKTI: "SISTEMIM ASFALTIM I RRUGËS
NË FSHATIN CERUJË, BASHKIA GRAMSH"**

PROJEKT ZBATIMI



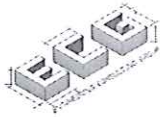
Projektues:

"Engineering Consulting Group" SHPK



Tiranë 2023





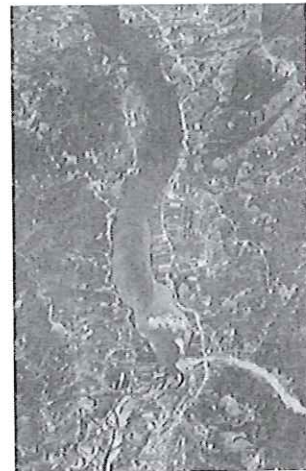
RELACION TEKNIK

OBJEKTI: "SISTEMIM ASFALTIM I RRUGËS NË FSHATIN CERUJË, BASHKIA GRAMSH"

TË PËRGJITHËSHME

Pozicioni gjeografik

Ceruja është fshat i cili ndodhet 5 km nga qyteti i Gramshit, qytet i cili shtrihet në pjesën qendrore dhe jugore të Shqipërisë, kufizohet nga Qafa e Shënkollit, Lleshan në veri deri në Siman (Sqimar) në jug dhe nga Saraseli në perëndim deri në malin e Valamarës, Lenie në lindje, me kordinata 40.86° gjerësi gjeografike dhe 20.18° gjatësi gjeografike. Rrethi i Gramshit bën pjesë në prefekturën e Elbasanit. Ai kufizohet nga shtatë rrethe të tjera të cilat janë; Elbasani, Librazhdi, Pogradeci, Korça, Skrapari, Berati dhe Kuçova, dhe ka një sipërfaqe prej 695 km². Përbëhet nga një bashki, 9 komuna dhe 95 fshatra. Zona e marrë në studim në këtë projekt është 1.6 km lineare.



Distanca Cerujë – Gramsh

Kushtet klimatike të bllokut

Sipas ndarjes klimatike, Ceruja bën pjesë në zonën klimatike mesdhetare kodrinore nënzona jugperëndimore që shtrihet deri në 800-1000m mbi nivelin e detit dhe në zonën klimatike mesdhetare malore nënzona juglindore pjesa e sipërme e relievit deri në lartësinë 2373m. Temperatura mesatare e ajrit është 12.3°C -15.1°C për Zonat e ulëta dhe 9.5°C -10.9°C për zonën malore. Niveli i reshjeve varion, por mestarje e tyre është afërsisht 1200 mm shi ne vit. Reshjet me se shumti janë ne forme ne shiut, por ne zonat malore bien edhe reshje debore te cilat qendrojnë pa shkrirë 2 deri ne 3 muaj ne vit. Reshjet me se shumti janë te perqendruara ne stinen e dimrit, verehet nje maksimum ne nentor dhe nje minimum ne korrik. Kushtet klimatike ne pergjithesi janë te pershtatshme per zhvillimin ekonomik, sidomos atij bujqesor dhe blektorial, pasi sic e theksuam edhe me lart temperaturat janë optimale, gjithashtu edhe reshjet janë te mjaftueshme. Shume mire keto reshje mund te shfrytezohen per rritjen e kulturave bujqesore, pasi ajo lejon qe te pakten ne lartesite me te vogla te merren edhe dy produkte bujqesore ne vit, por gjithsesi ndihet nevoja e ujitjes artificiale sidomos ne periudhen me reshje te paketa, gje e cila mund te rregullohet nepermjet shfrytezimit te lumit te Devollit, dhe tashmë edhe e liqenit artificial të Banjës, i cili luan nje rol shume te rendesishem persa i perket rritjes se kulturave bujqesore, por edhe shfrytezimit dhe lidhjen me rruge aksesit te te gjithë zones, ne te cilen shtrihet pellgu ujembledhes i Hidrocentralit te Banjës.

ENGINEERING CONSULTING GROUP

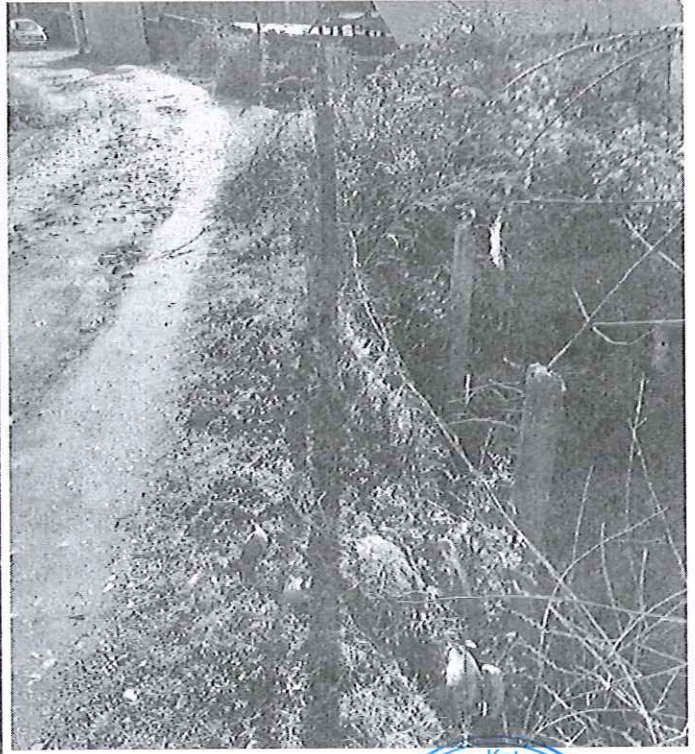
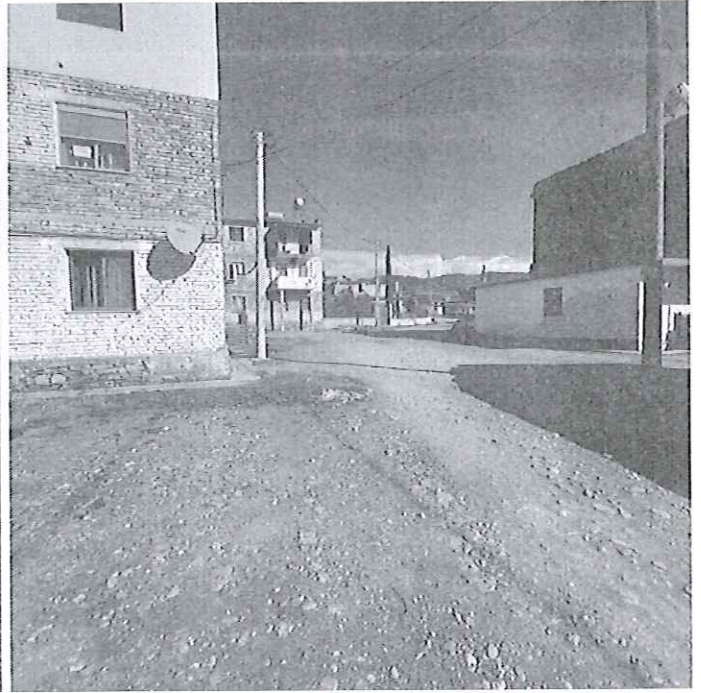
HEAD OFFICE - TIRANE; Mob: +355 69 40 98 814 NIPT: M 01308013 C
Str. "Arkitekt Kasemi", Building No.22, "Brylli", Tiranë; e-mail: ecgroup20@gmail.com





do të lëviznin automjete private me intensitetin e sotëm. Gjëndja e tyre paraqitet e amortizuar dhe kerkon ndërhyrje me infrastrukturen e nevojshme.

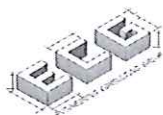
Me përjashtim të punimeve të kryera vitet e fundit për mirëmbajtjen e rruges kryesore nuk ka patur ndërhyrje tjeter për në zonën e brendshme të lagjes, në drejtim të përmirësimit të situatës rrugore.



ENGINEERING CONSULTING GROUP

HEAD OFFICE - TIRANE; Mob: +355 69 40 98 814 NIPT: M 01308013 C
Str. "Arkitekt Kasemi", Building No.22, "Brylli", Tiranë; e-mail: ecgroup20@gmail.com





Gjëndja e sistemit të kanalizimeve

Përsa i përket rrjetit të kanalizimeve, gjëndja e rrjetit ekzistues rezulton te jete funksionale dhe jo problematike,

Përsa i përket kanaleve të shiut dhe pusetave shimbledhëse nga sipërfaqet e rrugëve, ato nevojiten të bëhen të reja në vijim edhe të sistemit-zgjerimit të rrugëve dhe trotuarëve në përputhje me planin e ri dhe me pjerrësitë e niveletave të rrugëve të rikonstruara.

Gjëndja e rrjetit të ndriçimit dhe atij elektrik

Në gjëndjen ekzistuese, fshati Ceruje, mund të konsiderohet pjeserisht i ndriçuar, si rezultat i perfundimit te nje projekti te Bashkise Gramsh se fundmi.

REALIZIMI I PROJEKTIT

TË PËRGJITHËSHME MBI OBJEKTIVAT E PROJEKTIT

Është hartuar projekti i rikonstruksionit te rruges për fshatin Cerujë qe perfshin rruget e brendshme te fshtatit, që synon të përmbushë objektivin e Bashkisë Gramsh për rehabilitimin e infrastrukturës në tërësinë e saj.

Projekti i arkitektonik dhe urbanistik

Është hartuar projekti dhe preventivi për fazën e projektit te zbatimit, shoqëruar me raportet teknike përkatëse, për rehabilitimin e rrugëve, hapësirave publike midis pallateve, në përputhje me arkitektonikën e secilit objekt më vete por dhe me unifikimin e tyre dhe lidhje me zhvillimin urban që do të marri zona me investimet që do të kryhen ngs implementimi i këtij projekti.

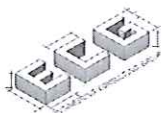
Projekti i infrastrukturës rrugore

Është hartuar projekti dhe preventivi për fazën e projektit te zbatimit, shoqëruar me raportet teknike dhe specifikimet teknike përkatëse, për rehabilitimin e rrugëve ekzistuese, në përputhje me planin detajuar vendor të përgatitur nga bashkia dhe në konformitet me kërkesat e veçanta për rrugët të përshkruara në detyrën e projektimit. Përveç planimetrisë së rrugëve, rrugëve këmbësore dhe trotuarëve jepen edhe profilat gjatësorë të tyre së bashku me kuotat përkatëse të niveletave si në pikat e intersektimit të tyre me rrugët ekzistuese ashtu edhe në vëndet e thyerjes së niveletave. Jepen gjithashtu edhe detajet e rrugëve nëpërmjet

ENGINEERING CONSULTING GROUP

HEAD OFFICE - TIRANE; Mob: +355 69 40 98 814 NIPT: M 01308013 C
Str. "Arkitekt Kasemi", Building No.22, "Brylli", Tiranë; e-mail: ecgroup20@gmail.com





profilave tërthorë të tyre ku përveç komponentëve përbërës të trupit të rrugës me përmasat përkatëse jepen edhe detaje të nevojshëm për zbatim si distancat e rrugës nga objektet ekzistuese, etj.

Kosto e projektit - preventivit të veprës për projektin e zbatimit

Për të gjitha punimet që do të kryhen në kuadrin e projektit është përgatitur preventivi i plotë i detajuar i ndarë sipas punimeve për fazën e projektit të zbatimit bazuar dhe në specifikimet teknike, duke marrë parasysh edhe kërkesat e veçanta të bashkisë në lidhje me standartet e pranuar për çdo nënobjekt dhe me çmimet e tregut të ndërtimit dhe të materialeve të ndërtimit të publikuara nga Keshilli i Ministrave për vitin 2015. Preventivi i detajuar së bashku me faqen përmbledhëse për çdo objekt të bllokut është paraqitur veças së bashku me fletët e vizatimit dhe me specifikimet teknike të projektit.

REALIZIMI I KËRKESAVE TE VEÇANTA TË PROJEKTIT

Për të realizuar një cilësi të lartë të zbatimit të punimeve të sistemimit dhe rikonstruksionit të infrastrukturës së zones në studim gjatë hartimit të projektit, specifikimeve teknike dhe preventivit të veprës janë marrë parasysh dhe janë zbatuar kërkesat e veçanta të projektit të renditura këtu më poshtë:

Për komponentin 'Rehabilitimi i Rrugëve'

Rrugët

Rrugët janë trajtuar në përputhje me zhvillimin urban të fshatit, duke marrë parasysh ndertatat ekzistuese dhe ndertimet pas viteve '90.

Gjërësia e trupit të rrugës është marrë në përputhje me kushtet aktuale 3.5 - 4 meter gjerësi asfaltike. Materialet që do të përdoren do të jenë të gjitha sipas kushteve teknike të rrugëve. Materiali kryesor ndërtimor për nënshtresat e rrugës do të jetë zhavorri, stabilizanti, kurse për shtresat e sipërme të rrugës do të jetë binderi dhe asfaltbetoni (shih profilat tërthorë të rrugëve si dhe specifikimet teknike përkatëse).

Në një anë të rrugës do të ketë kuret ujëmbledhëse për grumbullimin e ujrave të shiut dhe për transportimin e tyre në pusetat e ujrave të bardha.

Për ujerat e bardha do të kemi kemi kanal betoni me gjerësi mesatare 50 cm.

Shtresat e rrugës janë llogaritur dhe trajtuar në mënyrë të tillë që të sigurojnë garanci për rrugën, qëndrueshmëri dhe të përballojnë kapacitetet faktike dhe të perspektivës. Për trashësinë e shtresave të ndryshme që përbëjnë pjesën kaluese të rrugës shih prerjet tërthore në fletët e vizatimit për çdo seksion të tyre, e paraqitur skematikisht dhe në foton e mëposhtme:

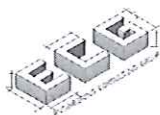
Pastrimi i terrenit

Largimi i materialit ekzistues prej konstruksionit të rrugës me qëllim të përshtatjes së niveletës apo largimit të drunjëve, rrënjëve të cilat pengojnë e sipërfaqen e rrugës nuk duhet të ndikojnë negativisht në aftësinë

ENGINEERING CONSULTING GROUP

HEAD OFFICE - TIRANE; Mob: +355 69 40 98 814 NIPT: M 01308013 C
Str. "Arkitekt Kasemi", Building No.22, "Brylli", Tiranë; e-mail: ecgroup20@gmail.com





mbajtëse të rrugës. Cilësia e punimeve duhet ti plotësoje kushtet si me material me kualitet të rezistueshëm ndaj ngarkesave nga qarkullimi i trafikut po ashtu edhe kualiteti i ndërtimit sipas rregulloreve.

Gërmimi i dheut

Gërmimi i dheut të kategorisë 3-4 dhe 4-5 bëhet sipas projektit për ekzekutimin e punimeve duke i u përshtatë niveletës për rrugën e projektuar. Dheu i gërmuar largohet në vendin e caktuar paraprakisht nga Bashkia, ose perdoret për mbushje nën trase apo në bankinat 0.5 m të gjera.

Për projektimin e rrugës është shfrytëzuar rilevimi gjeodezik i gjendjes egzistuese. Caktimi i aksit të rrugës është bërë në atë mënyrë që të ju përshtatemi gjendjes faktike në terren.

Paketa e shtresave të parashikuara për projektin është si më poshtë:

- ❖ Shtrese zhavorri (20 cm)
- ❖ Ndërtimi i shtresës stabilizuese (10 cm)
- ❖ Binder (5 cm)
- ❖ Asfaltobeton (3 cm)

Punoi:

“Engineering Consulting Group” SHPK

Ing. Ermir ÇUPI

