

OBJEKTI: “NDERTIM I UJESJELLESIT PER FSHATRAT E NJ. ADM. XIBER, KLOS”

RAPORTI TEKNIK

***Objekti:* “NDËRTIM I LINJËS KRYESORE DHE RRJETIT SHPËRNDARËS PËR UJËSJELLËSIN E FSHATRAVE GURI I BARDHË, SHKALLË, PETRALBË, XIBËR – HANE DHE XIBËR – MURRIZ, NJ. ADM. XIBËR, BASHKIA KLOS”.**

PROJEKT - ZBATIMI

VITI 2022

B.O.E: “2 ED” sh.p.k & “ARABEL – STUDIO” sh.p.k



&



OBJEKTI: “NDERTIM I UJESJELLESIT PER FSHATRAT E NJ. ADM. XIBER, KLOS”

DETYRA E PROJEKTIMIT

OBJEKTI: “NDERTIM I LINJES KRYESORE DHE RRJETIT SHPERNDARES PER UJESJELLESIN E FSHATRAVE GURI I BARDHE, SHKALLE, PETRALBE, XIBER – HANE DHE XIBER – MURRIZ, NJ. ADM. XIBËR, BASHKIA KLOS”.

POROSITESI: BASHKIA KLOS.

VENDNDODHJA: NJ. ADM. XIBËR, BASHKIA KLOS.

PERSHKRIMI I SHKURTER I GJENDJES EKZISTUESE:

Rrjeti i ujesjellesit ne fshatrat qe u permenden me lart mungon totalisht, nderkohe qe nje pjese e banoreve kane gjetur zgjidhje provizore me puse uji ose shtrirje tubacioni ne burime te ndryshme afer baneses se tyre. Realizimi i nje linje te re ujesjellesi me infrastrukture bashkekohore do ti jepte zgjidhje perfundimtare mungeses se ujit te pijshem ne fshatrat e njesise administrative Xibër.



OBJEKTI: “NDERTIM I UJESJELLESIT PER FSHATRAT E NJ. ADM. XIBER, KLOS”

OBJEKTIVI:

Objektivi i detyres se projektimit eshte hartimi i Projektit te Zbatimit per objektin:

“NDERTIM I LINJES KRYESORE DHE RRJETIT SHPERNDARES PER UJESJELLESIN E FSHATRAVE GURI I BARDHE, SHKALLE, PETRALBE, XIBER – HANE DHE XIBER – MURRIZ, NJ. ADM. XIBËR, KLOS”.

1. Rrjeti kryesor i Ujesjellesit nga vepra e marrjes deri ne depot perkatese te fshatrave Guri i Bardhe, Shkalle, Petralbe, Xiber – Hane dhe Xiber – Murriz.
2. Ndertim i depove te ujit per secalin fshat ne varesi te prurjes qe nevojitet.
3. Rrjeti shperndares nga depot e ujit drejt seciles banese per fshatrat e lartpermendur.

QELLIMI I PUNES:

Per realizimin e projektit, projektuesi duhet te rishikoje te gjithë informacionin ekzistues lidhur me terrenin ku do te shtrihet linja e ujesjellesit, duke zbatuar me perpikmeri detyren e projektimit, si dhe vazhdimisht te konsultohet me Investitorin Bashkia Klos dhe specialistet e fushes ne Ndermarrjen e Ujesjellesit te Klosit.

Cilesia e studim – projektimit duhet te jete e tille qe te arrihet standarti i kerkuar dhe te zbatohen kushtet teknike shqiptare te projektimit.

TE DHENAT PER PROJEKTIN:

1. Numri total i banoreve ne Nj. Adm. Xiber arrin rreth 2150 banore.
2. Perspektiva llogaritese per jetegjatesine e ujesjellesit eshte 25 vite.
3. Rritja natyrore e popullsise te merret 1,5%.
4. Norma e konsumit per fryme, rreth 120 litra/dite.
5. Per konsumatoret e tjere nevojat per uje te pijshem te llogariten sa 25% e nevojave aktuale te popullsise.
6. Humbjet ne rrjetin kryesor nga vepra e marrjes (kaptazhi i burimit) deri ne depot kryesore te fshatrave te llogariten 5%.
7. Materiali i tubacionit qe do te perdoret te jete HDPE i çertifikuar sipas standarteve shqiptare ose ekuivalente me ato europiane (PE / RC).
8. Linja kryesore sugjerohet te ndjeke gjurmen e rrugeve eksiztuese per shkak te veshtiresive te terrenit natyror.

Gjithashtu, në hartimin e projektit duhet të kihen parasysh edhe standarte të ndryshme që ka percaktuar Ministria e Infrastruktures.

OBJEKTI: “NDERTIM I UJESJELLESIT PER FSHATRAT E NJ. ADM. XIBER, KLOS”

KERKESAT QE DUHET TE ZGJIDHE PROJEKTI:

1. Koorografine ne shkalle 1:25000 ose 1:10000.
2. Planimetrine e linjes kryesore te dergimit dhe rrjetit shperndares ne shkalle 1:1000 ose 1:5000.
3. Profili gjatesor ne shkalle H. 1:1000 dhe V. 1:500.
4. Profilet terthore dhe tip ne shkalle 1:20 ose 1:50.
5. Planimetri, prerje dhe detaje te ndryshme te depove te ujit ne shkalle 1:20 ose 1:50.
6. Detaje te ndryshme te linjes se ujesjellesit dhe pusetave ne shkalle 1:20 ose 1:50.
7. Skema hidraulike e ujesjellesit.
8. Raporti teknik dhe llogaritjet hidraulike mbi zgjidhjen e dhene.
9. Specifikimet teknike te zbatimit te projektit.
10. Raportin e vleresimit të Ndikimit në Mjedis (VNM).
11. Relacionet perkatese topografike, gjeologjike, hidrogjeologjike etj.
12. Grafiku i punimeve.
13. Preventivi i punimeve mbeshetur ne çmimet e Manualit te vitit 2015 dhe analizat perkatese.

RELACIONI TEKNIK:

1. Të përgjithshme:

Ndertimi i linjes se ujesjellesit do te behet per keto fshatra:

Fshati Guri i Bardhe (Familje 165, banore 660); fshati Petralbe (Familje 96, banore 384); fshati Shkalle (Familje 125, banore 500); fshatrat Xiber – Hane dhe Murriz (Familje 160, banore 640). Keto fshatra ndodhen në pjesën jugperendimore të Bashkisë Klos, te cilat gjithashtu lidhen shume shkurt edhe me rrugen e Arbrit, rruge e cila sherben per lidhjen nderkombetare te kryeqytetit te Shqiperise me ate te Maqedonise se Veriut. Ndodhen në një zonë që karakterizohet nga klima kontinentale, me dimër të ashpër dhe verë të nxehtë. Temperaturat variojnë nga -15 °C në dimër dhe + 36 °C në verë.

Këto fshatra janë pjesë e njësisë administrative Xiber dhe me një popullsi totale prej rreth 2150 banorë.

Këto fshatra nuk kanë infrastrukture urbane shumë të zhvilluar, pasi jo të gjitha rrugët janë të shtruara me asfalt, si dhe gjithashtu mungojnë sheshet dhe objekte të mëdha industriale.

Aktualisht këto fshatra furnizohen nga burime me sasi uji jo të mjaftueshme për banorët dhe për institucionet që ndodhen në atë zonë, madje në periudhat e pikut këto burime pothuajse shterojnë totalisht. Mungesa e sasisë së nevojshme të ujit për ti plotësuar kërkesat ka detyruar që shumë familje të sigurojnë ujin e pijshëm duke hapur puse 5-6 m të thellë. Nga inspektim i bërë nga inspektoriati shtetëror sanitar, rezulton të kemi prani të lartë të ndotjes, e cila është shkaktuar nga përzierja apo pentrimi i ujërave të ndotur urbanë apo ujërave të ndotur atmosferike, me ujin e pijshëm. Gjithashtu është konstatuar se uji qe përdoret për ujë të pijshëm është i patrajtur me klor.

Në kuadër të zhvillimit të rrjetit të ri te ujesjellesit për këto fshatra do te ndertohet vepra e marrjes ne afersi te fshatit Guri i Bardhe, i cili siguron prurjen e nevojshme si edhe do te ndertohet tubacioni kryesor i furnizimit të depove, të cilat do të furnizohen me rrjedhje të lirë.

2. Objekti i Veprës:

Objekti i kësaj Vepre Teknike është ndërtimi i rrjetit kryesor dhe atije shpërndarës si edhe ndërtimi i depove përkatëse për secilin fshat. Ndërhyrja në këtë zonë bëhet për:

- Ndërtimin e depove të ujit,
- Furnizuar me ujë zonën e banuar,

OBJEKTI: “NDERTIM I UJESJELLESIT PER FSHATRAT E NJ. ADM. XIBER, KLOS”

- Përmirësuar sasinë së ujit për frymë,
- Përmirësuar cilësinë e ujit,
- Ndërtimin e dhomës së klorinimit etj.

3. Gjendja Ekzistuese e Furnizimit të fshatrave:

Fshatrat furnizohen me tuba individualë të cilat furnizohen nga krojet më të afërta ose në rast mungese të burimeve, banorët kanë ndërtuar puse pranë objekteve apo tokave të tyre bujqësore.

Deri me tani, keto fshatra nuk kane patur asnjehere investim per furnizim me uje te tyre.

Keto vendburime janë të kontaminuara nga filtrimet e ujërave të zeza, gjithashtu kanë një ndotje të theksuar nga mikroorganizmat biologjikë.

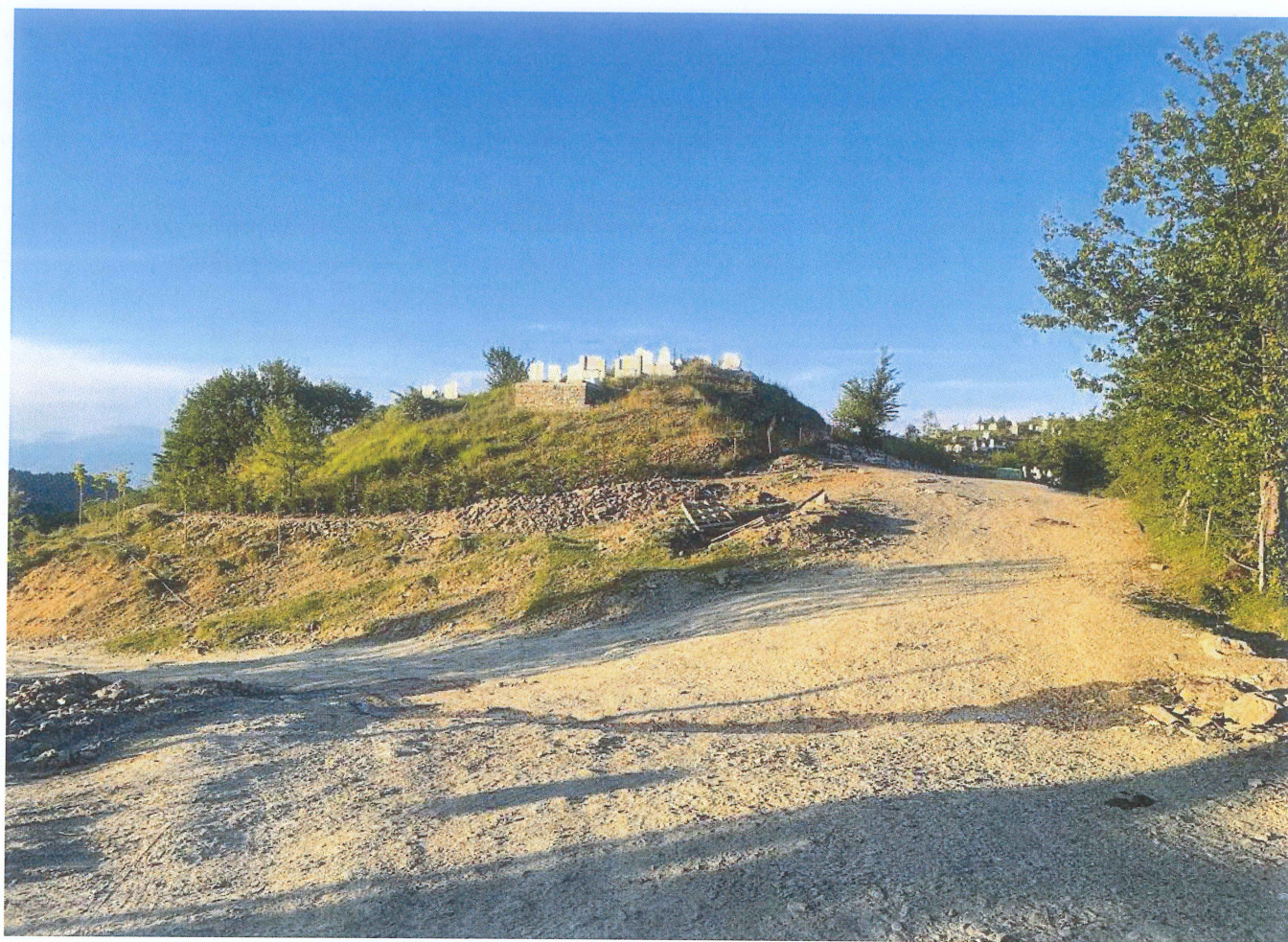
4. Foton ga gjendja ekzistuese e terrenit:



OBJEKTI: “NDERTIM I UJESJELLESIT PER FSHATRAT E NJ. ADM. XIBER, KLOS”



OBJEKTI: “NDERTIM I UJESJELLESIT PER FSHATRAT E NJ. ADM. XIBER, KLOS”



OBJEKTI: "NDERTIM I UJESJELLESIT PER FSHATRAT E NJ. ADM. XIBER, KLOS"

Llogaritja e kerkeses per uje per fshatrat e Nj. Adm. Xiber, Klos

Nr.	Emertimi	Njesia	Llogaritja per çdo 5-vjeçar					
			2022	2027	2032	2037	2042	2047
1	Popullsia	banore	2150.0	2182.3	2215.0	2248.2	2281.9	2316.2
2	Koefiçenti i rritjes se popullsisë	%		1.5	1.5	1.5	1.5	1.5
		nr.		32.3	32.7	33.2	33.7	34.2
3	Norma mesatare e konsumit	L/dite	120.0	120.0	120.0	120.0	120.0	120.0
4	Konsumatoret e tjere 25%	L/dite	30.0	30.0	30.0	30.0	30.0	30.0
5	Konsumi ditor mesatar	L/dite	150.0	150.0	150.0	150.0	150.0	150.0
6	Kerkesa ditore per uje	m3/dite	322.5	327.3	332.2	337.2	342.3	347.4
7	Humbje te paparashikuara 5%	%	5	5	5	5	5	5
8	Humbje te paparashikuara 5%	m3/dite	16.1	16.4	16.6	16.9	17.1	17.4
9	Kerkesa totale ditore per uje (perfshire humbjet)	m3/dite	338.6	343.7	348.9	354.1	359.4	364.8
10	Kerkesa totale ditore per uje (perfshire humbjet)	L/dite	157.5	159.9	162.3	164.7	167.2	169.7
11	Konsumi i pergjithshem i ujit	L/dite	157.1	159.5	161.9	164.3	166.8	169.3
12	Prurja e kerkuar e ujit	L/s	3.7	3.8	3.8	3.9	4.0	4.0
13	Prurja per rrjetin shperndares (K=2.0)	L/s	7.5	7.6	7.7	7.8	7.9	8.0

OBJEKTI: "NDERTIM I UJESJELLESIT PER FSHATRAT E NJ. ADM. XIBER, KLOS"

5. Llogaritjet e nevojave për ujë:

Për përcaktimin e prurjeve karakteristike përdorim formulat e mëposhtme :

- **Prurja mesatare ditore** -
$$Q_{mes}^d = \frac{N \cdot n}{1000} \text{ m}^3/\text{ditë}$$

N – Numri i popullsisë në fund të kohës së projektimit

P – Numri aktual i popullsisë banorë

i – Shtesa natyrore e popullsisë 1.5 %

t – Periudha e projektimit – 25 vjet

n – Norma e furnizimit mesatarisht ditore – 120 l/d/banorë

- **Prurja mesatare orare** -
$$Q_{mes}^d = \frac{Q_{mes}^d}{24} \text{ m}^3/\text{ore}$$

- **Prurja mesatare ne sekond** -
$$q_{mes.sek} = \frac{N \cdot n}{3.6 \cdot 24} \text{ l/s}$$

- **Prurja maksimale ne sekond** -
$$q_{max.sek} = q_{mes.sek} \cdot K_O \text{ l/s}$$

K_O – Koefficienti i jouniformitetit $K_O = 2.0$

Bazuar në detyrën e projektimit rritja e popullsisë është marrë 1.5% dhe norma e konsumit të ujit për banorë është pranuar 120 litër/ditë/banor

6. Llogaritjet hidraulike të veprës:

Llogaritjet hidraulike të linjës së dërgimit janë bërë me anë të formulës Hazen-Williams që ka formën e mëposhtme:

$$Q = V \cdot A$$

$$V = k C R^{0.63} S^{0.54}$$