

RAPORTI TEKNIK

**“RIKONSTRUKSION I GODINAVE STACIONI POMPAVE
FUSHË KUQE”**

PROJEKT ZBATIM

RELACION TEKNIK

OBJEKTI: “RIKONSTRUKSION I GODINAVE STACIONI POMPAVE FUSHË KUQE”

1. ANALIZA E GJENDJES EKZISTUESE

Vendndodhja: Objekti qe merret ne studim ndodhet ne Njesine Administrative Fushe Kuqe.

Vlerësimi fizik i objektit – Problematika

- Dyert dhe dritaret jane te amortizuara;
- Suvaja e brendshme dhe e jashtme eshte ne gjendje shume te renduar.
- Lageshtia prezente ne objekt eshte shume e larte ne dysHEME e mure
- Pllakat e jane ne gjendje te amortizuar.
- Rrjeti ekzistues elektrik dhe ndricimi eshte i amortizuar.

Duke pasur parasysh kërkesat e detyrës së projektimit, për objektin: “Rikonstruksion i Godinave Stacioni Pompave Fushë Kuqe” me qëllim rikonstruksionin e disa ndertesave të stacionit te cilat parqaiten ne gjendje te amortizuar por edhe jane domosdoshmeri per mire funksionimin e ketij stacioni.

Stacioni ndodhet në fshatin Gorre të Komunës Fushë –Kuqe. Ky stacion është ndërtuar në vitin 1976. Në vitin 1998 është bërë një rikonstruksion i pjesshëm po ashtu edhe në vitin 2004. Godina e këtij stacioni është 1 kat me mbulesë të tipit soletë te parapregatitur. Sipërfaqe e përgjithshme e territorit është rreth 9000 m². Objektet ndërtimore si dhe ambientet jashtme në territorin e stacionit, janë të amortizuara dhe nuk përmbushin plotësisht kërkesat për furnizim në mënyrë të përshtatshme për gjithë atë zonë shërbimi që Shoqëria Rajonale Ujësjellës-Kanalizime Durrës Sh.A operon. Në keto kushte është planifikuar rikonstruksioni i ketij stacioni si dhe disa ambjenteve ndfihmese, gjë për të cilën është hartuar projekt preventivi, specififikimet teknike, zerat e punimeve qe parashikohet te kryhen, si dhe materialet me kryesore qe parashikohet te perdoren. Me miratimin e projektit dhe më pas zbatimin e tij synohet të krijohen kushte bashkëkohore pune e shërbimi duke e kthyer këtë stacion në ambient të përshtatshëm e funksional.

Nga sa u përshkrua më sipër, në mbështetje të detyrës së projektimit hartohet projekti; “Rikonstruksion i Godinave Stacioni Pompave Fushë Kuqe”:

1. Godina e rojes e pozicionuar te hyrja kryesore e stacionit te pompimit.

Punimet që parashikohen të kryhen në këtë objekt janë:

- Prishja e te gjithë godines ekzistuese, duke qene qe gjendja e saj eshte mjaft e amortizuar dhe nuk ploteson asnje kriter per tu rikonstruktuar.

- Ndertim strukture me panele te parapregatitur prej betoni te armuar te klases C40/50, per vendrojen sipas vizatimeve te projektit, ku eshte parashikuar ambjenti i vendrojes.

- Hidroizolimi i taraces se gjithë objektit. (*Shtrese lluster cemento 1:2 t = 20 mm; Shtrese stirobetoni per pjeresi; Shtrese avullizoluese gjeotekstil; Shkarkime anesore ne tarrace mbuluar*

me rrjete plastike (30cm x 30cm); Kaseta tubolare shkarkimi plastike (10cmx10cm); Ajruese plastike per hidroizolimin te instaluara ne taraca; Ulluk shkarkimi vertikal me PVC Ø 120' H / Izolim me emulsion, 2 K. Katr. + 3 duar bitum; Membrane drenazhuese Delta NB, me trashesi/lartesi 6mm, per mbrojtjen e hidroizolimit ne taraca; Shtrese granili e lare e vendosur siper membranesh drenazhuese)

- Instalimet e nevojshme te kesaj strukture.

- Vendosja e dyer d/alumini plastike me dopio xham & dritare d/alumini plastike me dopio xham.

- Instalimi i tokezimit ne kete strukture (*Elektroda tokezimi, profil zingato e bakerizuar , L=1.5m; Percjelles Tokezimi Ø i zinguar;. Percjelles shirit Zn 30x3mm*)

2. Godina e zyres se pergjegjesit te stacionit te pompimit.

Punimet që parashikohen të kryhen në këtë objekt janë:

- Suvatimet e brendshme dhe te jashtme si dhe lysterja me boje e tyre (*mbasi te hiqen te gjitha shtresat ekzistues do te aplikohet: Shtrese prajmeri akrilike me inerte shume te holle ne mure e tavane per te siguruar ngjitjen e e suvatimit 0.5Kg/m2 (me baze uji, e bardhe ose me ngjyre, permireson ashpersine e siperfaqeve vertikale e tavane perpara punimeve te suvatimeve); Shtrese rrjete suvatimi HDPE e kolle per perforcim e nivelim te siperfaqeve ne muratura perpara punimeve te suvatimit; Suva brenda mur tulle ~ 4m, me krah, llaç perzier M 25; Suva e zakonshme fasade mur tulle ~ 8m; Boje hidroplastike cilesi e larte)*

- Hidroizolimi i taraces se gjithe objektit. (*mbasi te hiqen te gjitha shtresat ekzistues do te aplikohet: Riparime te plasaritjeve ne tarace me llace special te perforcuar me aditive per permiresim te shumefishte te llacit, te pershtatshem per riparime dhe izolime te plasaritjeve ne beton, etj; Shtrese lluster cemento 1:2 t = 20 mm; Shtrese stirobetoni per pjeresi; Shtrese avullizoluese gjeotekstil; Shkarkime anesore ne tarrace mbuluar me rrjete plastike (30cm x 30cm); Kaseta tubolare shkarkimi plastike (10cmx10cm); Ajruese plastike per hidroizolimin te instaluara ne taraca; Ulluk shkarkimi vertikal me PVC Ø 120' H / Izolim me emulsion, 2 K. Katr. + 3 duar bitum; Membrane drenazhuese Delta NB, me trashesi/lartesi 6mm, per mbrojtjen e hidroizolimit ne taraca; Shtrese granili e lare e vendosur siper membranesh drenazhuese).*

- Instalimi i tokezimit ne kete strukture (*Elektroda tokezimi, profil zingato e bakerizuar , L=1.5m; Percjelles Tokezimi Ø i zinguar;. Percjelles shirit Zn 30x3mm*)

- Vendosja e dyer d/alumini plastike me dopio xham & dritare d/alumini plastike me dopio xham.

3. Godina e dhomes se klorit.

Duke qene qe ky ambient eshte tejet i amortizuar si rezultat i agresivitetit kimik te klorit, eshte parashikuar qe godina ekzistuese te perforcohet e riparohet dhe te perdoret si dhome zhveshje per punetoret e stacionit dhe per panelin e komandimit te klorit te ndertohet nje strukture e re me panele te parapergatitur prej betoni te armuar te klases C40/50, e pozicionuar ne afersi te depozitave te klorit.

Punimet që parashikohen të kryhen në këtë objekt janë:

- a. Nderhyrje ne godinen ekzistuese qe do te perforcohet e riparohet dhe te perdoret si dhome zhveshje per punetoret e stacionit.

- Perforcim i muratures ekzistuese me rrjete metalike dhe torkretim (mbasi te hiqen te gjitha shtresat ekzistues do te aplikohet: Torkretim me llac cemento 1: 2, $t = 5$ cm, F V hekur betoni i zakonshem $\varnothing 6 \sim 10$ mm).

- Suvatimet e brendshme dhe te jashtme si dhe lysterja me boje e tyre (mbasi te hiqen te gjitha shtresat ekzistues do te aplikohet: Shtrese prajmeri akrilike me inerte shume te holle ne mure e tavane per te siguruar ngjitjen e e suvatimit 0.5Kg/m^2 (me baze uji, e bardhe ose me ngjyre, permireson ashpersine e siperfaqeve vertikale e tavane perpara punimeve te suvatimeve); Shtrese rrjete suvatimi HDPE e kolle per perforcim e nivelim te siperfaqeve ne muratura perpara punimeve te suvatimit; Suva brenda mur tulle ~ 4 m, me krah, llaç perzier M 25; Suva e zakonshme fasade mur tulle ~ 8 m; Boje hidroplastike cilesi e larte)

- Hidroizolimi i taraces se gjithe objektit. (mbasi te hiqen te gjitha shtresat ekzistues do te aplikohet: Riparime te plasaritjeve ne tarace me llace special te perforcuar me aditive per permiresim te shumefishte te llacit, te pershtatshem per riparime dhe izolime te plasaritjeve ne beton, etj; Shtrese lluster cemento 1:2 $t = 20$ mm; Shtrese stirobetoni per pjeresi; Shtrese avullizoluese gjeotekstil; Shkarkime anesore ne tarrace mbuluar me rrjete plastike (30cm x 30cm); Kaseta tubolare shkarkimi plastike (10cmx10cm); Ajruese plastike per hidroizolimin te instaluara ne taraca; Ulluk shkarkimi vertikal me PVC $\varnothing 120'$ H / Izolim me emulsion, 2 K. Katr. + 3 duar bitum; Membrane drenazhuese Delta NB, me trashesi/lartesi 6mm, per mbrojtjen e hidroizolimit ne taraca; Shtrese granili e lare e vendosur siper membranesh drenazhuese).

- Instalimi i tokezimit ne kete strukture (Elektroda tokezimi, profil zingato e bakerizuar , $L=1.5$ m; Percjelles Tokezimi \varnothing i zinguar;. Percjelles shirit Zn 30x3mm)

- Vendosja e dyer d/alumini plastike me dopio xham & dritare d/alumini plastike me dopio xham.

b. Dhoma e re e klorit, strukture e re me panele te parapergatitur prej betoni te armuar te klases C40/50.

- Ndertim strukture me panele te parapergatitur prej betoni te armuar te klases C40/50, per vendosjen e impiantit te klorit sipas vizatimeve te projektit.

- Hidroizolimi i taraces se gjithe objektit. (Shtrese lluster cemento 1:2 $t = 20$ mm; Shtrese stirobetoni per pjeresi; Shtrese avullizoluese gjeotekstil; Shkarkime anesore ne tarrace mbuluar me rrjete plastike (30cm x 30cm); Kaseta tubolare shkarkimi plastike (10cmx10cm); Ajruese plastike per hidroizolimin te instaluara ne taraca; Ulluk shkarkimi vertikal me PVC $\varnothing 120'$ H / Izolim me emulsion, 2 K. Katr. + 3 duar bitum; Membrane drenazhuese Delta NB, me trashesi/lartesi 6mm, per mbrojtjen e hidroizolimit ne taraca; Shtrese granili e lare e vendosur siper membranesh drenazhuese).

- Vendosja e dyer d/alumini plastike me dopio xham & dritare d/alumini plastike me dopio xham.

- Instalimet e nevojshme te kesaj strukture.

- Instalimi i tokezimit ne kete strukture (Elektroda tokezimi, profil zingato e bakerizuar , $L=1.5$ m; Percjelles Tokezimi \varnothing i zinguar;. Percjelles shirit Zn 30x3mm)

4. Stacioni i Pompimit Gorre. Punimet që parashikohen të kryhen në këtë objekt janë:

- Suvatimet e brendshme dhe te jashtme si dhe lysterja me boje e tyre (*mbasi te hiqen te gjitha shtresat ekzistues do te aplikohet: Shtrese prajmeri akrilike me inerte shume te holle ne mure e tavane per te siguruar ngjitjen e e suvatimit 0.5Kg/m2 (me baze uji, e bardhe ose me ngjyre, permireson ashpersine e sipërfaqeve vertikale e tavane perpara punimeve te suvatimeve); Shtrese rrjete suvatimi HDPE e kolle per perforcim e nivelim te sipërfaqeve ne muratura perpara punimeve te suvatimit; Suva brenda mur tulle ~ 4m, me krah, llaç perzier M 25; Suva e zakonshme fasade mur tulle ~ 8m; Boje hidroplastike cilesi e larte)*

- Hidroizolimi i taraces se gjithë objektit. (*mbasi te hiqen te gjitha shtresat ekzistues do te aplikohet: Riparime te plasaritjeve ne tarace me llace special te perforcuar me aditive per permiresim te shumefishte te llacit, te pershtatshem per riparime dhe izolime te plasaritjeve ne beton, etj; Shtrese lluster cemento 1:2 t = 20 mm; Shtrese stirobetoni per pjeresi; Shtrese avullizoluese gjeotekstil; Shkarkime anesore ne tarrace mbuluar me rrjete plastike (30cm x 30cm); Kaseta tubolare shkarkimi plastike (10cmx10cm); Ajruese plastike per hidroizolimin te instaluara ne taraca; Ulluk shkarkimi vertikal me PVC Ø 120' H / Izolim me emulsion, 2 K. Katr. + 3 duar bitum; Membrane drenazhuese Delta NB, me trashesi/lartesi 6mm, per mbrojtjen e hidroizolimit ne taraca; Shtrese granili e lare e vendosur siper membranesh drenazhuese)*

- Instalimi i tokezimit ne kete strukture (*Elektroda tokezimi, profil zingato e bakerizuar , L=1.5m; Percjelles Tokezimi Ø i zinguar;. Percjelles shirit Zn 30x3mm)*

- Vendosja e dyer d/alumini plastike me dopio xham & dritare d/alumini plastike me dopio xham.

5. Godina e stacionit te pompimit.

Punimet që parashikohen të kryhen në këtë objekt janë:

- Suvatimet e brendshme dhe te jashtme si dhe lysterja me boje e tyre (*mbasi te hiqen te gjitha shtresat ekzistues do te aplikohet: Shtrese prajmeri akrilike me inerte shume te holle ne mure e tavane per te siguruar ngjitjen e e suvatimit 0.5Kg/m2 (me baze uji, e bardhe ose me ngjyre, permireson ashpersine e sipërfaqeve vertikale e tavane perpara punimeve te suvatimeve); Shtrese rrjete suvatimi HDPE e kolle per perforcim e nivelim te sipërfaqeve ne muratura perpara punimeve te suvatimit; Suva brenda mur tulle ~ 4m, me krah, llaç perzier M 25; Suva e zakonshme fasade mur tulle ~ 8m; Boje hidroplastike cilesi e larte)*

- Hidroizolimi i taraces se gjithë objektit. (*mbasi te hiqen te gjitha shtresat ekzistues do te aplikohet: Riparime te plasaritjeve ne tarace me llace special te perforcuar me aditive per permiresim te shumefishte te llacit, te pershtatshem per riparime dhe izolime te plasaritjeve ne beton, etj; Shtrese lluster cemento 1:2 t = 20 mm; Shtrese stirobetoni per pjeresi; Shtrese avullizoluese gjeotekstil; Shkarkime anesore ne tarrace mbuluar me rrjete plastike (30cm x 30cm); Kaseta tubolare shkarkimi plastike (10cmx10cm); Ajruese plastike per hidroizolimin te instaluara ne taraca; Ulluk shkarkimi vertikal me PVC Ø 120' H / Izolim me emulsion, 2 K. Katr. + 3 duar bitum; Membrane drenazhuese Delta NB, me trashesi/lartesi 6mm, per mbrojtjen e hidroizolimit ne taraca; Shtrese granili e lare e vendosur siper membranesh drenazhuese)*

- Ndertim i nje nyje hidrosanitare perfshire te gjitha instalimet e nevojshme per punonjesit e ketij stacioni duke pershtatur nje nga ambientet e transformatoreve te energjise elektrike si dhe Grope septike 12 m³ (pa perfshire germim e mbushje).

- Ndertim drenazhi, mbushje me zhavorr + PVC 200 mm, nga hyrja e kesja godine ne drejtimin perendimor per ta shkarkuar jashte rrethimit te objektit.

- Instalimi i tokezimit ne kete strukture (*Elektroda tokezimi, profil zingato e bakerizuar , L=1.5m; Percjelles Tokezimi Ø i zinguar;. Percjelles shirit Zn 30x3mm*)

- Vendosja e dritare d/alumini plastike me dopio xham.

6. Punime sistemimi te jashtme ne territorin e stacionit te pompimit.

- Vendosja e nje porte te re ne hyrjen kryesore te stacionit te pompimit (*Punime prishje e germimi; F.V. beton C20/25 per per themele, kollona, etj; Porte metalike e zinguar e veshur me llamarine te zinguar me mekanizem per rreshqitje*).

- Ndertim i rruges me beton C20/25, nga porta kryesore deri te hyrja e godines se stacionit te pompimit (*Punime prishje e germimi; Ndertim kasonete ne toke mesatare; Transport dheu me auto deri 5.0 km; Cilindrim kasonete me rul; Gjeotekstil me gramature 280 g/m²; Mbushje me cakell e gur gurore ne trupin e rruges, perhapur e ngjeshur me makineri; Shtrese çakelli mbeturine kave t=20cm, perhapur e ngjeshur makineri; Shtrese stabilizanti 15cm; F.V. beton C20/25 per shtrese rruge, per themele, kollona, riparime etj; Perpunim siperfaqesor per rritjen e aderences dhe jetgjatesise i shtreses se betonit, perfshi 1.6 kg fibra polipropileni dhe 2 kg rere kuarci; F V hekur betoni i zakonshem Ø 6 ~ 10mm; F V bordura betoni 15x25cm; F.V. Bordure betoni C 20/25 10x25cm; Bordura betoni C 20/25 6x20 cm; Pusete shiu 40 x 60, h = 100 cm, me kapak gize etj*).

- Sistemim i ndricimit te jashtem, i cili do te ndertohej ne konturin e territorit te stacionit te pompimit. (*F.V Kit xhunto per derivimin e linjes nga kablli furnizimit per ne ndricues e perbere me bikomponente per izolim elektrik nga uji, me seksion minimal S = 3x1.5 mm² dhe seksion maksimal S = 4x35 mm²; F V shtylla metalike per ndricim, H=7m, d=160mm; V percjelles PV-500 Ø 1.5 mm²; F.V percjelles PV-500 Ø 2.5 mm²; FV ndricues Smart VP CL1 CR M-S 250W GG FAE 44004,me llampe 250W 230V; F.V. Elektroda tokezimi, profil zingato e bakerizuar , L=1.5m; F.V. Pusete betoni me kapak gize dhe gjithe aksesoret +tokezuesit 40x40x40; Pusete kontrolli me kapak gize te rende(60x60x60cm); F.V Kabllo i tensionit te ulet multipolar bakri, me izolim gome tip G16, veshje PVC, Un = 0,6/1 kV, tip FG16OR16, S = 3x1.5 mm²; F.V Kabllo i tensionit te ulet multipolar bakri, me izolim gome tip G16, veshje PVC, Un=0,6/1 kV, tip FG16OR16, S = 5x2.5 mm²; F.V Kabllo i tensionit te ulet multipolar bakri, me izolim gome tip G16, veshje PVC, Un = 0,6/1 kV, tip FG16OR16, S = 5x4 mm²; F.V Kabllo i tensionit te ulet multipolar bakri, me izolim gome tip G16, veshje PVC, Un=0,6/1 kV, tip FG16OR16, S = 5x6 mm²; F.V Kabllo i tensionit te ulet multipolar bakri, me izolim gome tip G16, veshje PVC, Un=0,6/1 kV, tip FG16OR16, S = 5x10 mm²; F.V. Percjelles Tokezimi Ø i zinguar; F V kuader komandimi komplet me santeri+fotoelement*)

- Riparim (ndertim) i murit rrethues te demtuar ne zonen lindore te stacionit te pompimit. (*Punime prishje e germimi; F.V. beton C20/25 per per themele, kollona, etj; Mur me blloqe betoni 20cm, deri - 3m, me LL.P. M-15*).

7. Punime te ndryshme rehabilitimi te rrjeteve e sistemeve ekzistuese.

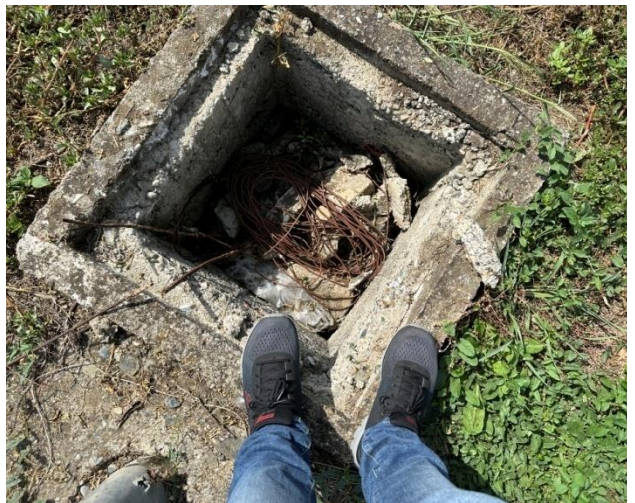
Nga testimet qe i jane bere linjes se dergimit te “pusi i ri” jane verejtur disa demtime. Duke qene se jane parashikuar punime rehabilituese te stacionit eshte menduar qe te inspektohet kjo linje dhe linja te tjera nga brenda me qellim evidentimin e problematikave qe ndikojne ne cilesine e ujit si rezultat i korrozionit te tubave te celikut nga brenda. Per kete eshte parashikuar (*Inspektim i tubacioneve ekzistuese te celikut DN 300 me automjet teknologjik i pajisur me sisteme kamerash; Pastrim nga brenda me frezë i tubacioneve ekzistuese te celikut Dn DN 300; Pastrim i mbeturinave te gjeneruara nga procesi i frezimit i tubacioneve ekzistuese te celikut DN 300 me automjet teknologjik per pastrimin e tubacioneve; Instalimi i tubit tubolar në tubacionet ekzistuese te celikut DN 300 me automjet teknologjik (Pipe Relining); Polimerizimi i rrëshirës, me anë të një cikli të kontrolluar të ngrohjes në tubacionet ekzistuese te celikut DN 300 me automjet teknologjik (Pipe Relining); Testimi me testet e ngushtësisë së ujit dhe ajrit në tubacionet ekzistuese te celikut DN 300; Instalimi i sistemit by-pass për rehabilitimin e tubacioneve ekzistuese te celikut DN 300; Instalim tubi me carje per zevendesim tubacioneve ekzistuese te celikut DN 300, (Pipe bursting), etj).*

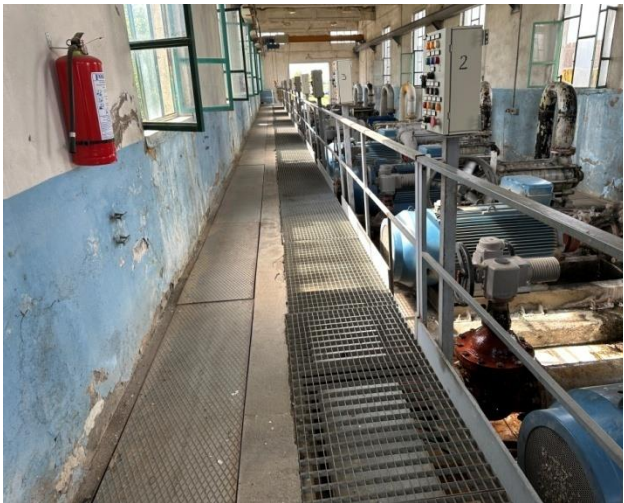
8. Foto te gjendjes ekzistuese

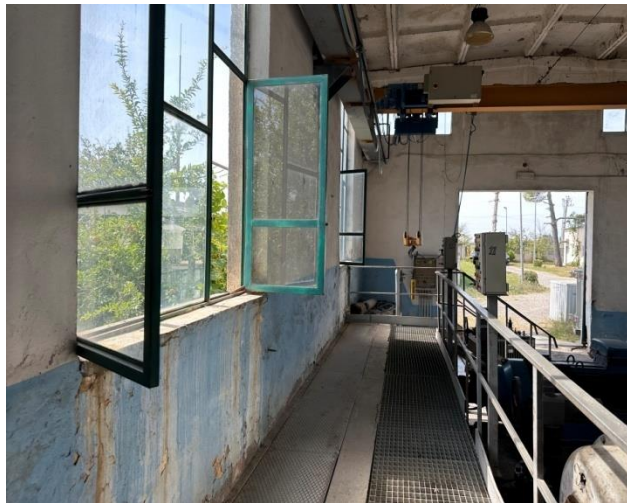
















2. ORGANIZIMI I PUNIMEVE

Për rikonstruksimin e godinave është menduar që puna të organizohet si më poshtë:

Sipërmarresi do të ndërtojë, ruajë dhe mirëmbajë një kantier për punëtorët e tij së bashku me magazinat, zyrat, kushte higjienike dhe pajisjet e ndihmes së shpejte. Kantieri i ndërtimit dhe ndertesat e tjera do të aprovohen nga Supervizori. Kantieri dhe ndertesat e tjera do të mbahen në kushte të mira higjienike. Me përfundimin e Kontrates, të gjitha ndertesat e siguruar nga kontraktori do të hiqen poshtë nga Sipërmarresi pa asnjë kosto shtesë për Punëdhënësin dhe Kantieri do të lihet i pastër dhe në rregull.

Kantieri.

Me përjashtim të rasteve kur në Vizatimet e Objektivit specifikohet ndryshe, Kantieri ka kuptimin e një trualli privat apo publik të caktuar që sipas opinionit të Supervizorit është i nevojshëm apo

praktik per zbatimin e punimeve. Sipermarresi nuk do ta perdore per qellime te tjera nga a to te kontrates.

Sipermarresi, kur urdherohet, do te siguroje fotografite dhe do te rregjistroje per aprovimin e Supervizorit kushtet dhe kuotat e siperfaqeve te kantierit menjehere perpara se te futet atje per qellime ndertimi.

Kantieri per nevoja shtese.

Ne rast se Sipermarresi do te perdore rruge te perkohshme apo akomodim shtese sipas Kushteve te Pergjithshme apo çdo siperfaqeje per hedhjen dhe vendosjen e materialeve shtese, ai duhet te kete pelqimin me shkrim te Pronarit dhe Zoteruesit apo te Autoritetit qe ka ne pronesi token e cila do te perdoret per qellimet e mesiperme. Ne te njejten kohe ai do t'i paraqese me shkrim Pronarit, Zoteruesit apo Autoritetit kushtet e ketyre siperfaqeve perpara se ai t'i perdorte.

Sipas Kushteve te Pergjithshme, Sipermarresi do t'i lejoje Punedhenesit dhe Supervizorit, si edhe çdo personi te autorizuar prej tyre te perdore per qellimin e Kontrates çfaredo rruge te perkohshme apo akomodim shtese te Sipermarresit. Per perdorimin e sa me siper Punedhenesit nuk do t'i duhet te beje asnje kosto ekstra. Ne rast se Sipermarresi duke perdorur rruget e perkohshme te daljes apo akomodimet shtese qe atij i jane siguruar nga Punedhenesi per qellimin e kesaj Kontrate, toka ku ndodhet kjo rruge e perkohshme daljeje apo ky akomodim shtese do te konsiderohet si pjese e Kantierit.

Punedhenesi do te siguroje te gjitha token qe do te perdoret apo do te zihet ne menyre te perhershme nga Punimet. Punedhenesi do te siguroje ne pergjithesi gjitha pjesen tjeter te tokes qe mund te kerkohet nga Sipermarresi per ndertimin e Punimeve, duke perfshire edhe Punimet e Perkohshme. Por ne kete rast do te kerkohet miratimi i Supervizorit perpara se Sipermarresit te hyje ne ate toke.

Pastrimi perfundimtar i zones

Ne perfundim te punes, sa here qe eshte e aplikueshme Sipermarresi, me shpenzimet e tij, duhet te pastroje dhe te heqe nga sheshi te gjitha impiantet ndertimore, materialet qe kane tepruar, mbeturinat, skelerite dhe ndertimet e perkoheshme te cdo lloji dhe te lere sheshin e tere dhe veprat te pastra dhe ne kondita te pranueshme. Pagesa perfundimtare e Kontrates do te mbahet deri sa kjo te realizohet dhe pasi te jepet miratimi nga Supervizori i Punimeve.

Furnizimi me uje

Uji, qe nevojitet per zbatimin e punimeve, do te merret nga rrjeti kryesor nepermjet nje matesi ne piken me te afert te mundeshme. Sipermarresi do te shtrije rrjetin e vet te perkoheshem te tubacioneve. Lidhjet me rrjetin kryesor dhe kostot per kete do te paguhen nga Sipermarresi. Ne rastet kur nuk ka mundesi lidhje me rrjetin kryesor, Sipermarresi duhet te beje vete perpjekjet per furnizimin me uje higjenikisht te paster dhe te pijshem per punetoret dhe punimet.

Objekte ekzistuese

Prioritet është që para fillimit të prishjeve shërbimet komunale në zonën e prishjeve do të nxirren jashtë funksioni dhe të sigurohen që rifutja në punë e paqëllimshme të ndalohe.

Gjatë prishjes së elementëve të suvatuar të tilla si mure, xokol, suvaja duhet prerë pastër në kufijtë e seksionit të prishur.

Hedhja e materialeve ekzistuese dhe pajisjeve:

Duke përjashtuar rastet ku tregohet në specifikime, në raste të tjera të gjitha materialet dhe pajisjet largohen dhe nuk ripërdoren. Do të bëhen pronë e Kontraktuesit dhe do të largohet nga kantieri. Titullimi për të gjitha materialet që rezultojnë nga prishja, dhe pajisjeve që do të hiqen, i vishet Kontraktuesi me miratimin e Mbikqyrësit. Me autorizim nga Mbikqyrësi mund të fillojnë punimet për prishjen. Klienti nuk do të jetë përgjegjës për gjendjen, humbjen ose dëmtimit të pronës pas njoftimit të fillimit të prishjeve. Materialet dhe pajisjet nuk do të shiten nga blerësit e mundshëm apo të shiten në kantier.

Zhurma & kontrolli i vibrimeve:

Në rastet kur prishjet do të zhvillohen në ndërtesa ende në funksion; zhurma dhe dridhjet e punës intensive nuk do të lejohen brenda orarit të punës në mënyrë që shqetësimi përgjatë punës të mbahet në minimum. Koordinimi i punëve të tilla do të bëhet me Mbikqyrësin.

Punimet te Paparashikuara.

Sipërmarresi duhet t'i paraqese Supervizorit per aprovim, Vizatimet e plota te Punimeve te Paparashikuara qe kerkohen per kryerjen e Punimeve, se bashkume llogaritjet qe lidhen me qendrueshmerine dhe devijimet e pritshme te tyre.

Llogaritjet duhet te realizohen nga nje inxhiner me eksperience dhe i licensuar ne kategorie e punimeve qe kerkohen. Dokumentacioni qe do dorezohet tek Supervizori duhet te perfshije relacionet e llogaritjeve, vizatimet teknike te detajuara.

Vizatimet duhet te tregojne metoden e propozuar per realizimin e zerave te ndryshem te Punimeve te Paparashikuara dhe aplikimin e tyre ne kryerjen e Punimeve te Perhershme.

Te gjitha Punimet e Paparashikuara duhet te projektohen sakte dhe te ndertohen, mire per te mbajtur ngarkesat per te cilat jane llogaritur. Te gjitha Vizatimet dhe llogaritjet qe lidhen me to do t'i jepen Supervizorit ne kohe per t'i studjuar me kujdes dhe per te perfshire modifikimet qe mund te kerkoje Supervizori.

Pavaresisht nga aprovimi apo modifikimet qe do te behen nga Supervizori per çdo vizatim te paraqitur per çfaredo Punimi te Paparashikuar, Ndarjet ne Faza etj.,

Sipërmarresi do te jete plotesisht pergjegjes deri ne realizimin e ketyre Punimeve, per eficencen, sigurine dhe mirembajtjen e tyre, si edhe per te gjitha detyrimet dhe rreziqet qe lidhen me Punimet e Specifikuara apo te nenkuptuara ne Kontrate. Sipërmarresi duhet t'i ruaje ne te njejten gjendje sa me siper, edhe ne rast aksidenti apo prishjeje qe mund te shkaktoje demtim apo plagosje, ai do te pergjigjet vete sipas dispozitave te Kushteve te Kontrates qe mund te aplikohen ne raste te demtimeve apo plagosjeve te tilla.

Dy Kopje te secilit prej Vizatimeve do t'i dorezohen Supervizorit menjehere dhe ai do te regjistroje ne keto kopje, te cilat jane ndryshuar dhe modifikuar sipas kerkeses, aprovimin e tij dhe do t'i ktheje nje kopje Sipermarresit i cili pastaj mund te vazhdoje ne perputhje me to. Sipermarresi do t'i jape Supervizorit kater kopje te tjera te Vizatimeve te aprovuara.

Piketimi i punimeve

Sipermarresi, me shpenzimet e tij duhet te beje ndertimin e modinave dhe te piketave sic kerkohet, ne perputhje me informacionin baze te Punedhensesit, dhe do te jete pergjegjesi i vetem per perpikmerine.

Sipermarresi do te jete pergjegjes per te kontrolluar dhe verifikuar informacionin baze qe i eshte dhene dhe ne asnje menyre nuk do te lehtesohet nga pergjegjesia e tij ne se nje informacion i tille eshte i manget, jo autentik ose jo korrekt. Ai nderkohe do te je te subjekti qe do te kontrollohet dhe rishikohet nga Punedhensesi, dhe ne asnje rast nuk i jepet e drejta te beje ndryshime ne vizatimet e kontrates, per asnje lloj kompensimi per korrigjimet e gabimeve ose te mangesive. Sipermarresi do te furnizojte dhe mirembaje me shpenzimet e tij, rrethimin dhe materiale te tjera te tilla dhe te jape asistencanepermjet nje stafi te kualifikuar sic mund te kerkohet nga Punedhensesi per kontrollin e modinave dhe piketave.

Sipermarresi do te ruaje te gjitha pikat e akseve, modinat, shenjat e kuotave, te bera ose te vendosura gjate punes, te mbuloje koston e rivendosjes se tyre nese ato demtohen dhe te mbuloje te gjitha shpenzimet per ndreqjen e punes se bere jo mire per shkak te mosmirembajtjes ose mbrojtjes ose spostimit pa autorizim te ketyre pikave te vendosura, modinave dhe piketave. Perpara cdo aktiviteti ndertimor, Sipermarresi do te kete linjat e furnizimit me uje dhe energji elektrike te vendosura ne terren, te drejten e kalimit te qarte dhe te sheshuar, gati per fillimin e punimeve. Cdo pune e bere jashte akseve, kuotave dhe kufijve te treguara ne vizatime ose te mosmiratuara nga Punedhensesi nuk do te paguhet, dhe Sipermarresi do te mbuloje me shpenzimet e tij gremimet shtese gjithmone nen drejtimin e Supervizorit te Punimeve.

Fotografite

Sipermarresi duhet te beje fotografi me ngjyra sips udhezimeve te Supervizorit te Punimeve ne vendet e punes per te demonstruar kushtet e sheshit perpara fillimit, progresin gjate punes se ndertimit dhe mbas perfundimit te punimeve.

Sipermarresi, ne vendet qe duhen specifikuar nga supervizori i objektit, do te beje fotografi me ngjyra qe tregojne ecurine e punimeve cdo muaj. Sipermarresi duhet te siguroje prove nga cdo negativ apo version elektronik nga te cilat supervizori i objektit do te perzgjedhe fotot (ato qe do i duken me te rendesishme).

Bashkepunimi me pale te tjera

Ndertimi do te behet ne zona te kufizuara. Sipermarresi duhet te kete vecanerisht kujdes ne:

a) nevojen per te mirembajtur sherbimet ekzistuese dhe mundesite e kalimit per banoret dhe tregetaret qe jane ne zone, gjate periudhes se ndertimit.

b) prezencen e mundeshme te kontraktoreve te tjere ne zone me te cilet do te koordinohet puna. E gjithë puna, do te behet ne nje menyre te tille, qe te lejoje hyrjen dhe perballimin e te gjithë pajisjeve te mundeshme per ndonje Kontraktor tjetër dhe punetoreve te tij, stafin e Punedhënesit si edhe te cdo punojnjesi qe mund te punesohet ne zbatim dhe/ose punimet ne zone ose prane saj per cdo objekt qe ka lidhje me Kontraten ose cdo gje tjetër.

Ne përgatitjen e programit te tij te punes, Sipermarresi gjate gjithë kohes do te beje llogari te plote dhe do te koeporoje me programin e punes se Kontraktoreve te tjere, ne menyre qe te shkaktoje nje minimum interference me ta dhe me publikun.

Mbrojtja e ambjentit

Sipermarresi, me shpenzimet e veta, duhet te ndermarre te gjithë veprimet e mundshme per te siguruar qe ambjenti lokal i sheshit te ruhet dhe qe linjat e ujit, toka dhe ajri (duke perfshire edhe zhurmat) te jene te pastra nga ndotja per shkak te punimeve te kryera.

Transporti dhe magazinimi i materialeve

Transporti i cdo materiali nga Sipermarresi do te behet me makina te pershtateshme te cilat kur ngarkohen nuk shkaktojne derdhje dhe e gjithë ngarkesa te jete e siguruar. Ndonje makine qe nuk ploteson kete kerkese ose ndonje nga rregullat ose ligjet e qarkullimit do te hiqet nga kantjeri. Te gjitha materialet qe sillen nga Sipermarresi, duhet te stivohen ose te magazinohen ne menyre te pershtateshme per ti mbrojtur nga rreshqitjet, demtimet, thyerjet, vjedhjet dhe ne dispozicion, per tu kontrolluar nga Supervizori i Punimeve ne çdo kohe.

Ditari i Kantierit.

Sipermarresi do te rregjistroje ne “ditarin e kantierit” per cdo dite pune, informacionin ditor mbi te dhenat mbi kushtet atmosferike, numrin e makinerive, punonjesve dhe te specialisteve te angazhuar ne pune si dhe proceset e punes te kryera. Gjithashtu mund te shenohen te dhena mbi problemet qe dalin, provave laboratorike apo informacione te tjera mbi ecurine e punimeve.

Njoftim i punimeve

Asnje veprim nuk do te kryhet pa njoftim te plote te dhene per supervizorin e objektit nga Sipermarresi. Kjo do te jete mjaftueshem ne advance te kohes se planifikuar te veprimit sa per ti mundesuar supervizorit te objektit te bejendone rregullim te nevojshem per inspektim dhe kontroll. Per cdo faze te punimeve qe do te kontrollohet, do te bihet dakord me supervizorin e objektit. Sipermarresi do ti jape supervizorit te objektit jo me pak se nje dite te plote pune para – njoftimin me shkrim per qellimin e tij per te vendosur ose dhene nivelet e ndonje/cdo pjese te punimeve ne menyre qe te behen rregullimet per kontrollin.

Urdheri me Shkrim.

“Urdher me Shkrim” do te thote çdo dokument apo leter e firmosur nga Supervizori dhe e derguar me poste apo qe i jepet Sipermarresit dhe ku Sipermarresit i jepen instruksione, udhezime apo drejtime ne lidhje me Kontraten.

Pavaresisht ne perdoren fjalet: miratuar, drejtuar, autorizuar, kerkuar, lejuar, urdheruar, treguar perfshire edhe emra, folje, mbiemra dhe ndajfolje te se njejtës rendesi, do te kuptohet qe shprehim miratimin, drejtimin, udhezimin, autorizimin, kerkesen, lejen, urdherin, instruksionin etj. te Supervizorit.

PROJEKTUES

Ing. Lorenc Facja

Ing. Sedi Çausi

Ing. Artor Koçilja