



BASHKIA MAT

# RELACION TEKNIK

**OBJEKTI:**

**“Rikonstruksion i Tregut Industrial Burrel”  
Bashkia Mat**

**Porositësi: BASHKIA MAT**

**PËRGATITI:**

**"LEAD - CONSULTING"shpk**

*Viti 2022*

## **Relacion për " Rikonstruksion i Tregut Industrial Burrel"**

Projekti për " **Rikonstruksionin e Tregut Industrial Burrel, Bashkia Mat**" është hartuar konform detyres së projektimit dhe gjithë standarteve dhe normave teknike në fuqi.

Synimi i detyrës, si dhe i punës së grupit, ka qënë për të realizuar një projekt me standarte të larta të tregjeve industriale dhe pershtatjen me kushtet funksionale të kohës.

Objekti i vënë në dispozicion për këtë rikonstruksion është dhënë nga Bashkia Mat dhe ka një sipërfaqe të sheshit prej 1575 m<sup>2</sup> dhe 910 m<sup>2</sup> ndertese.

### **1.GJENDJA EKZISTUESE E TREGUT INDUSTRIAL**

Tregu industrial Burrel është një godinë e ndërtuar rreth viteve 96' ku ndërvite është transformuar nga vete tregtarët duke u riparuar në mënyrë pjesore dhe individuale. Mos nderhyrja nga rikonstruksioni total i tij ka sjelle që godinat dhe ambientet e tij të degradojnë duke e kthyer në një ambient të papershatsëm për aktivitet tregtar.

**Problematikat kryesore** të konstatuara në terren janë:

a) Dëmtimi i mbulësës së Catise dhe i shtresës së taracës



b. Dëmtimi i vetratave dhe dritareve



c. Dëmtimi i Shtresave të pllakave të betonit të dyshemese së brendshme dhe të jashtme.



d. Dëmtimi i Sistemit të Kullimit të ujrave sipërfaqësor në tarace



e. Demtimi i tualeteve te perbashketa



f. Demtimi i rrjetit elektrik te ndricimit



Referuar problematikave te mesiperme dhe ankesave te vazhdueshme te tregtareve lind nevoja per nje rikonstruksion te ketij objekti per ta rivitalizuar dhe per ta kthyer ne gjendje funksionale per ushtrimin e aktivitetit tregtar por edhe per plotesimin e nevojave bashkohore te konsumatoreve.

## **2.PROJEKTI I RIKONSTRUKSIONIT TE GODINES.**

### **A. Rilevimi Topografik dhe azhornimi i godines ekz.**

Punimet gjeodezike dhe topografike per kete objekt, u kryen mbi bazen e kerkesave teknike te pergjitheshme dhe specifike te parashikuara nga Investitori. Subjekti **“LEAD - CONSULTING” Sh.p.k** organizoj punen dhe zvilloi punimet ne baze te pervojes se perftuar ne punimet e meparshme te kesaj natyre. Para fillimit te punimeve topografike u siguruan materialet e nevojshme hartografike, gjeodezike si dhe paisjet perkatese.

Per te siguruar lidhjen gjeodezike unike te te gjitha projekteve nga firma u shfrytezuan te dhenat gjeodezike te rrjetit shteteror te triangulacionit dhe nivelimit.

Sistemi qe perdor Republika e Shqiperise eshte projektioni Gauuss Kryger-it me ellipsoid Krasovsky-in.

Rilevimi eshte bere ne sistemin nderkombetar me projektionin UTM me ellipsoid WGS84.Duke patur parasysh zonen dhe ritmin e zhvillimit qe ajo ka ,do te ishte me frytedhense nese do te perdorej dhe ky system . Me kete sistem mund te percaktohet lehtesisht kordinatat gjeodezike per cdo pike mbi siperfaqen tokesore nepermjet perdorimit te GPS.

Gjate rikonicionit ne terren u vendosen pikat e triangulacionit dhe markat e nivelimit ne pikat e fiksuara ne teren. Pikat e fiksuara ne teren u paisen me koordinata ne projektionin UTM ellipsoid WGS84 dhe kuota .Para fillimit te rilevimit u krye pernjohja e detajuar e terrenit, e cila sherbeu per percaktimin e sakte te metodikes se punes, menyren e ndertimit te rrjetit gjeodezik, poligonometrise se rilevimit, nivelimit teknik si dhe organizimit te punes.

Fiksimi ne terren i pikave te rilevimit u krye me kunjat hekuri me gjatesi 20 - 30 cm te futur toke. Ato jane vendosur ne vende te dukeshme dhe te pa levizeshme. Identiteti i tyre eshte fiksuar me boje te kuqe te shkruajtur ne afersi te pikes fikse ne vende te dukeshme nga rruga ekzistuese ose tereni. Ato jane vendosur ne vende te qendrueshme, ne ane te rruges ose afer saj, kane pamje te ndersjellte, duke siguruar ne kete menyre lidhjen dhe vazhdimesine e punes nga faza e projektimit ne ate te zbatimit te tij.

Çdo pike e fiksuar ne terren ka numerin, koordinatat te saj, si dhe lartesine te perftuar nepermjet nivelimit gjeometrik e gjeodezik (shih planimetrite e objekteve ku gjenden koordinatat tre dimensionale te pikave mbeshtetese). Keto te dhena sigurojne gjetjen e tyre me lehtesi ne terren.

Matjet u kryen me GPS TRIMBELL R6, Stacion Total te tipit Leica 307, Stacion Total te tipit Trimble M3 si dhe me nivele, te cilet teknikiisht siguron matjet e kendeve e largesive me saktesine e nevojshme per projektim.



**Leica 307**



**Trimble M3**

**TOPCON GPT**

**900**



**GPS TRIMBELL R6**

### **Zhvillimi i Nivelimit Gjeometrik**

Per te siguruar kerkesat e larta teknike ne punimet rilevuse, u percaktua qe saktesia altimetrike e punimeve topografike te jete e larte dhe per kete qellim u zhvillua nivelim gjeometrik per pikat e poligonometrise ne te gjithe sektoret e godines.

Nivelimi gjeometrik u krye me nivelen teknike te tipit Kern Level, me metoden e nivelimit teknik te dyfishte, duke matur çdo disnivel dy here, me dy vendosje instrumenti. Diferenca midis dy disniveleve te perftuar ne çdo stacion nuk u lejua me teper se 3 mm.

## Rilevimi

Duke u mbështetur në pikat e poligonometrise dhe të nivelimit gjeometrik u zhvillua rrjeti i matjeve topografike në objekt.

Është rilevuar terreni, objekte të ndryshme, rrugë dytesore, etj. Objektet e para në terren janë hedhur në reliev të gjithë. Punimet topogjeodezike të kryera janë mbështetur në shkallën e plote të përgatitjes profesionale, në përdorimin e teknologjive bashkëkohore për matjet fushore dhe përpunimin kompjuterik të të dhënave, për të plotësuar kërkesat teknike të parashtruara nga projektuesit. Çdo pike e marrë në terren ka koordinata tre dimensionale, të paraqitura në projekt.

Përpunimi i materialit topografik në zyrë është bërë me programin STRATO dhe LEONARDO, TGO, Autocad Land Development nga ku është përfutur rilevimi. Ky reliev shërbeu për hartimin e projektit të zbatimit me saktësi dhe cilësi të kërkuar në termat e referencës nga investitori.

Në materialin grafik të projektit jepet planimetria e fiksimeve dhe tabela e koordinatave të pikave të vendosura në terren.

## Pershkrimi i punës në terren.

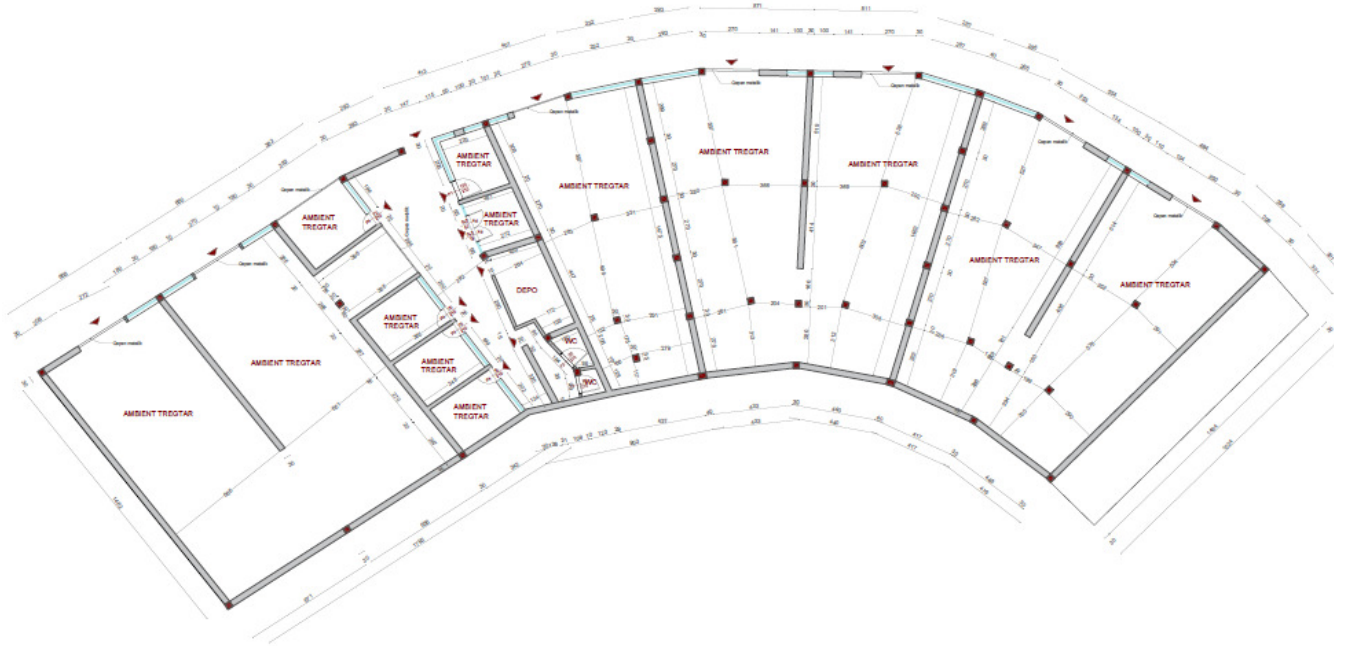
Për mbështetjen e punimeve fillimisht u krijuan 2 pika të forta të cilat janë të mjaftueshme për kryerjen e pikave detaje të rilevimit. Matja e këtyre pikave u krye me metodën statike duke qëndruar në pike rreth 40 min në intervalin 1 sek duke siguruar saktësi milimetrike të koordinatave të pikave.

Prania e marrësit baze në largësi të kufizuar siguron saktësi me të lartë të matjeve në interval kohe me të shkurtër. Kështu për pikat deri në 1 km nga marrësi baze u përdor intervali 10 sek me matje për çdo sekondë ndërsa për largësi më të madhe deri në 2 km intervali 15 sek. Element kryesor në matjen 'stop&go' është mos humbja e lidhjes së fazës bartese gjë e cila prish zgjidhjen përfundimtare. Kjo mund të realizohet duke shmangur futjen në zonë hije të sinjalit ose zonë me reflektim të madh sinjali. Në këto rast marrësit TRIMBLE R6 japin një sinjal i cili lajmëron matësin se duhet të rifillojë matjen nga një pike matur paraprakisht, duke siguruar saktësinë e kërkuar. Në zonat me dendësi ndërtimesh u përdor Stacioni Total pasi kishte peme dhe ndërtime të larta të cilat nuk lejojnë matjen e pikave detaje me GPS.

## Planvendosja e Godines se Tregut Industrial



## Planimetria e Godines se Tregut Industrial sipas anes funksionale.



## Fasada Ballore Ekzituose

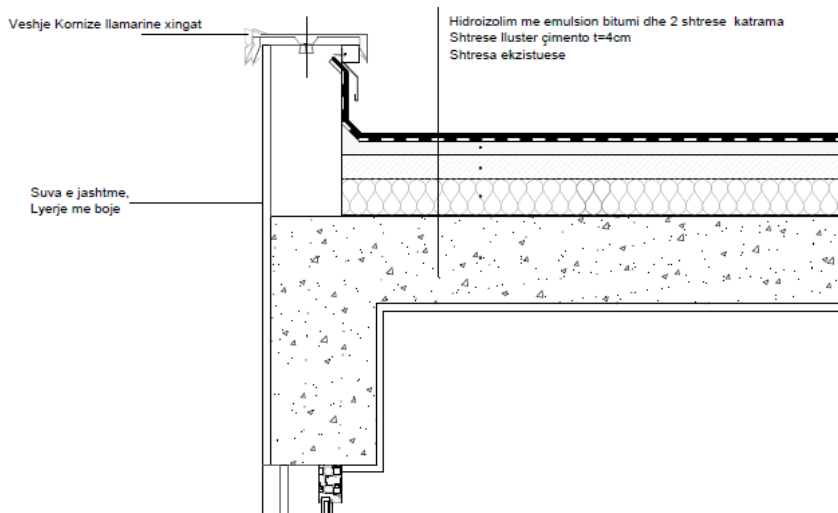




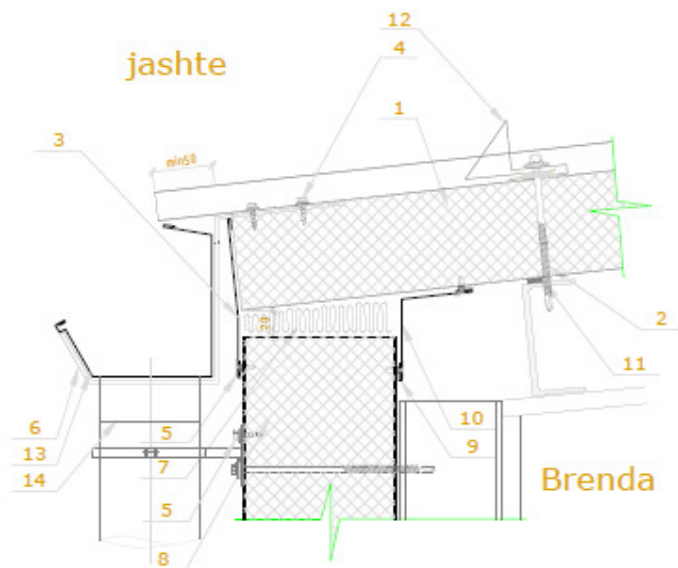
## B.Projekti i Riparimit te ambienteve te Tregut

### a.Rikonstruksioni i shtresave te catise dhe taraces.

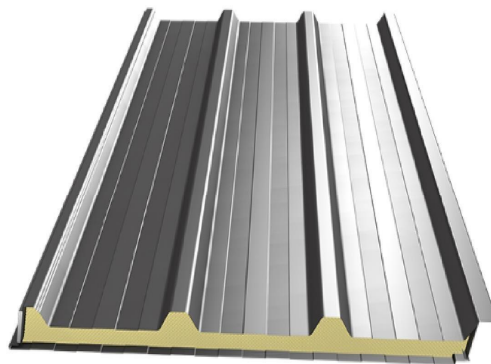
1	Prishje shtresa te taraces ekz	m3	27.0
2	Shtrese lluster çimento 1:2 per tarracen	m <sup>2</sup>	541.0
3	Hidroizolim me emulsion bitumi dhe 1 shtrese k katrama	m2	541.0
4	Ulluk shkarkimi vertikal me llamarine xingat Ø 100 mm	ml	49.0
5	Kasete shkarkimi me llamarine xingat	cope	18.0
6	Ulluk shkarkimi horizontal me llamarine xingat 33 cm	ml	85.0
7	Veshje me panele tip Sanduiç per catine	m <sup>2</sup>	568.0



### DETAJE I ULLUKUT NE PANELE SANDWICH SH 1:30



## Veshje e catise me panel sanduic



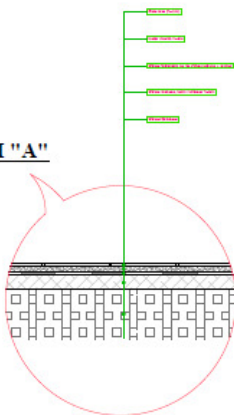
### b.Rikonstruksioni i ambienteve te brenshme.

1	Shtrese betoni C 16/20 me kuarc me helikopter t=8cm per dysheme	m <sup>3</sup>	80.0
2	Zgare F6 15x15cm per dysheme	m <sup>2</sup>	3.1
3	Tavan i varur plastik	m <sup>2</sup>	568.0
4	Lyrje brenda jashte me boje hidroplastike	m <sup>2</sup>	1,948.0
5	Dritare d/alumini tek xham.	m <sup>2</sup>	160.0

### DETAJI SHITESAVE TË DYSHEMESË NË TUALETE NË

#### KATIN PËRDHE SH 1:50

#### DETAJI "A"

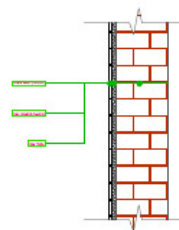


#### SHENIME:

- Gjate ndërtimit në shtresat e dyshemesë së tualetit duhet patur parasysh:
1. Prishja e shtresave ekzistuese të dyshemesë. Për prishjen e saj, do përdoren pajisje të cilat nuk sjellin efektë të mëdha vibratorë, të cilat mund të çojnë në qendrueshmëri pjesore apo totale të strukturës mbajtëse.
  2. Do bëhet largimi i papastertive nga prishja nëpërmjet shpërthimit me ujë. Shpërthimi i saj me ujë, bën të mundur kufizimin e përhapjes së papastertive në atmosferë.
  3. Do bëhet vendosja e drejtuesve (fashove) para realizimit të shtresës së betonit nivelues.
  4. Do procedohet me shtresat e tjera sipas detajit të dhënë, duke patur parasysh që shtresa hitzlouese zgjatet rreth 30cm mbi muret perimetrale

### DETAJI SHITESAVE TË MUREVE NË TUALETE

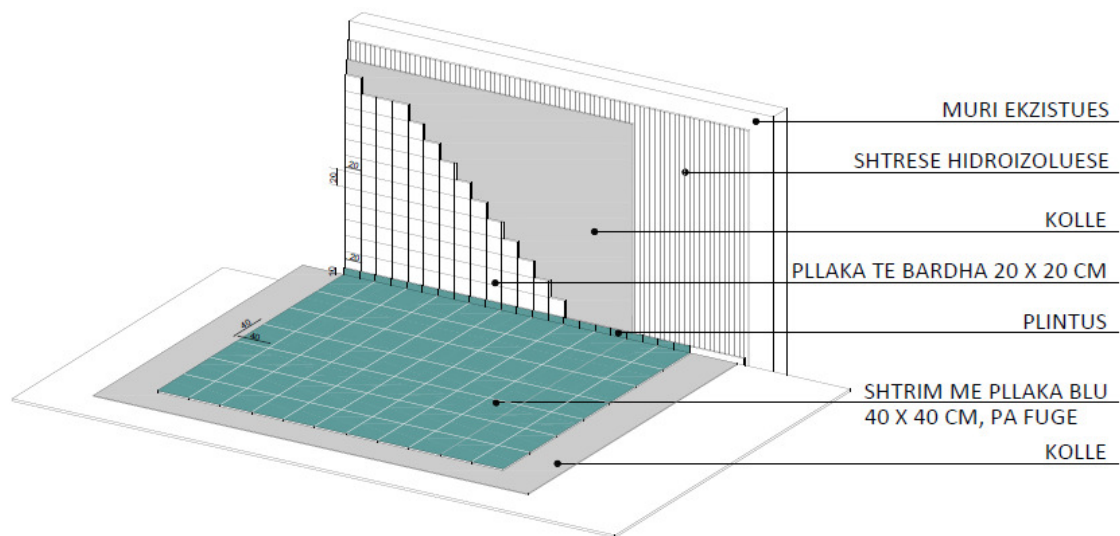
SH 1:50



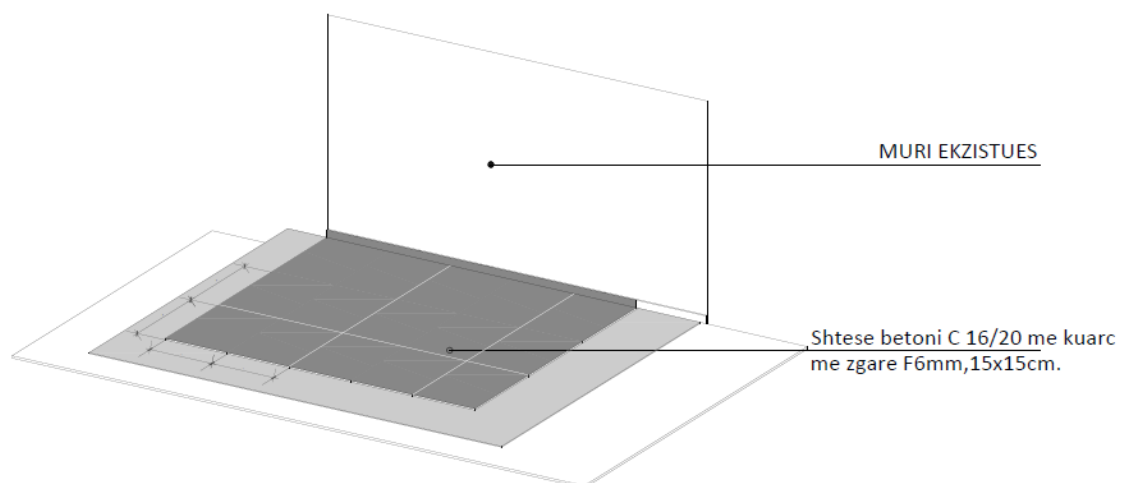
#### SHENIME:

- Gjate ndërtimit në shtresat e mureve të tualetit, duhet patur parasysh:
1. Prishja e shtresës së veshjes ekzistuese. Për prishjen e saj, do përdoren pajisje të cilat nuk sjellin efektë të mëdha vibratorë, të cilat mund të çojnë në qendrueshmëri pjesore apo totale të strukturës mbajtëse.
  2. Do bëhet largimi i papastertive nga prishja nëpërmjet shpërthimit me ujë. Shpërthimi i saj me ujë, bën të mundur kufizimin e përhapjes së papastertive në atmosferë.
  3. Do bëhet vendosja e drejtuesve (fashove) para realizimit të shtresës së llaçit.
  4. Do procedohet me shtresën e pllakave sipas detajit të dhënë.

### Detaj i Veshjes se WC-ve



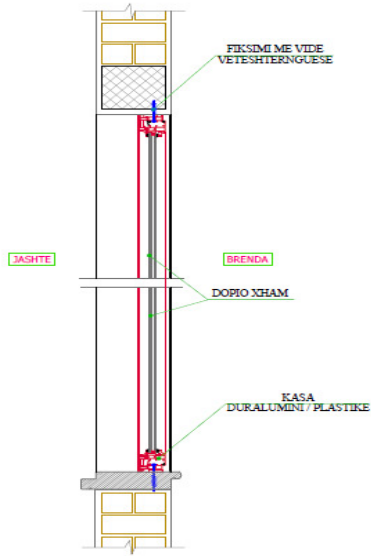
### Detaj i Dyshemese me kuarc



## DETAJE TE DRITAREVE DURALUMINI / PLASTIKE

SH 1:20

### PRERJE VERTIKALE

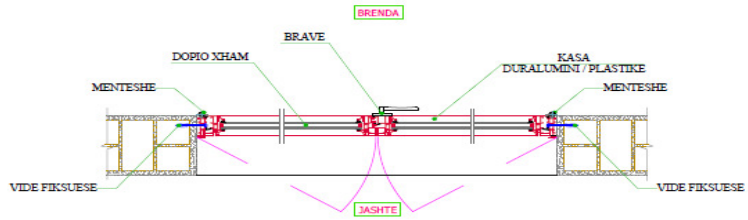


### SHENIME:

Gjate nderhyrjeve ne zevendesimin e dritareve ekzistuese, duhet te kihet parasysh :

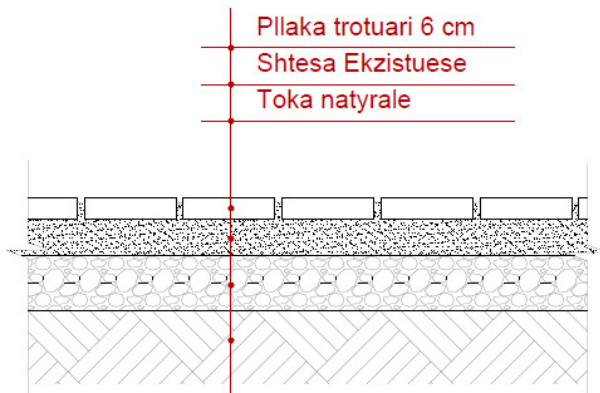
1. Do behet cmontimi i vetratave ekzistuese duke ruajtur pa demtimet pjesen e paturave te muratures.
2. Do rivendosen dritaret dhe vetratat e reja duke i pershtetur dimensioneve te dritareve ekzistuese.
3. Dimensionet e dritareve te dhena mesiper jane orientuese. Dimensionet e tyre do merren nga matjet ne vend.
4. Materiali i vetratave duralumini apo plastike , do jepet i specifikuar ne flete te tjera qe i bashkelidhen projektit (sipas preventivit).
5. Fiksimi i dritareve ne pjesen e paturave se muratures, do behet nepermjet vidave veteshternguese.
6. I gjithe procesi i aderhyrjes i cilar mesiper, do zhvillohet sipas instrukcioneve dhe rekomandimeve se Supervizorit te Objektit.

### PRERJE HORIZONTALE

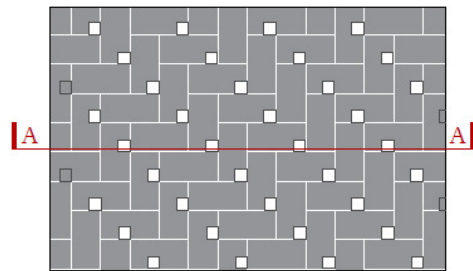


### **c.Rikonstruksioni i shtresave te jashtme te trotuarit.**

1	Pllaka trotuari sipas detajit	m2	300.0
2	Lyrje nga jashte me Boje hidroplastike per murin rrethues	m2	246.0
3	FV tabela te medha informative te thjeshta + bazamenti	cope	1.0



### **DIZENJOJA E SHTRIMIT TË JASHTËM**



## Fasada Arkitektonike e Perfunduar



Per:

“LEAD CONSULTING” Sh.p.k

Ing.Ardit Kane