



REPUBLIKA E SHQIPËRISË
BASHKIA PATOS

RELACION TEKNIK

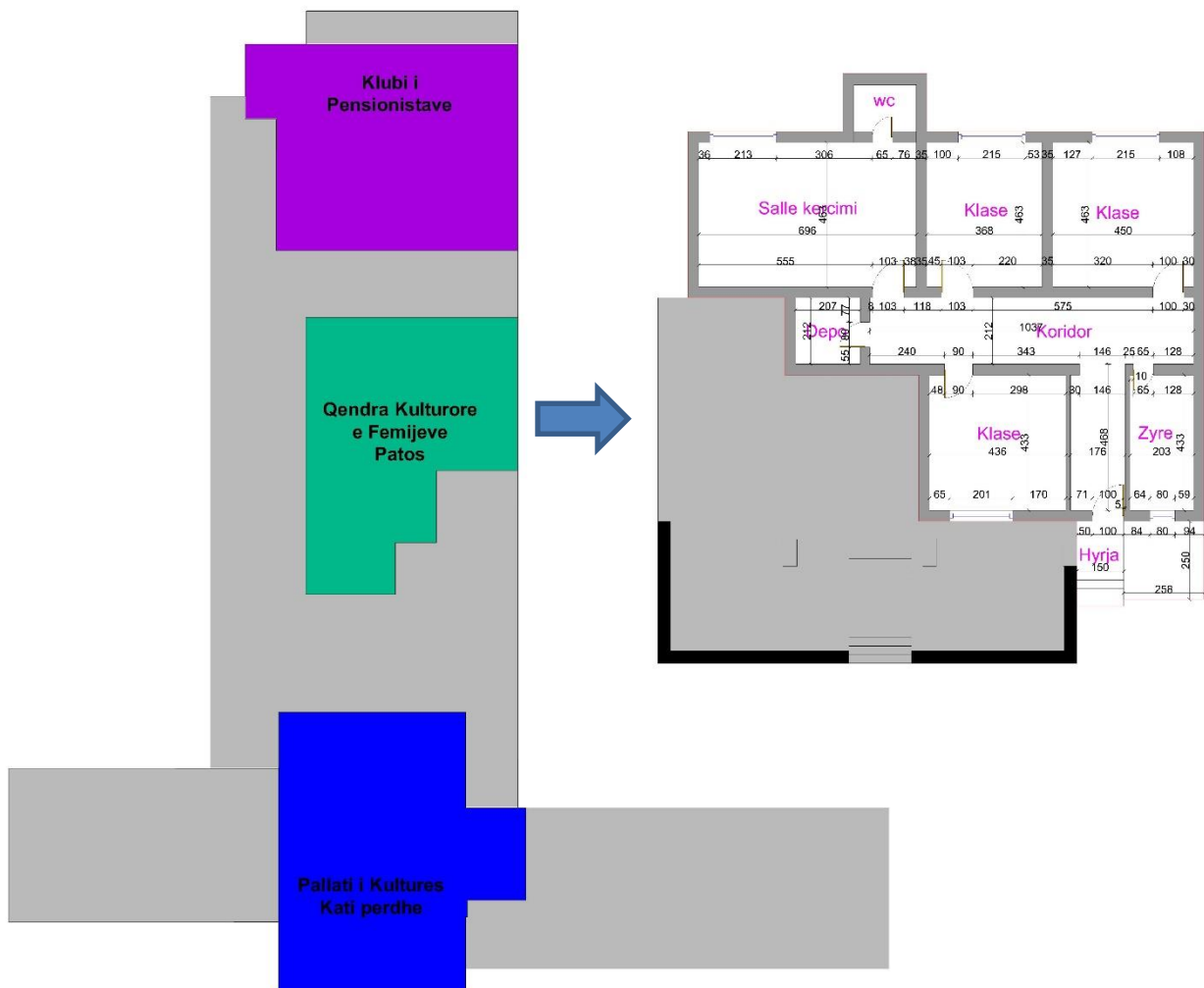
**OBJEKTI: PERMIRESIM I INFRASTRUKTURES
SE QENDRES KULTURORE PER FEMIJE**

PATOS, MAJ 2022

1. Pershkrim i pergjithshem

1.1 Vendndodhja

Objekti ne shqyrtim, aktualisht me funksion Qender Kulturore per Femije, eshte njesi perberese e Pallatit te Kultures se Qytetit, e ndodhur ne pjesen jugperendimore te tij, me akses te vecante nga pallati ne pjesen perendimore. Siperfaqja totale e kesaj qendre eshte rreth 180 m²(perfshire pjesen e hyrjes), e ndare ne 3 klase, 1 salle kercimi, 1 tualet, 1 depo, 1 zyre dhe pjesa e korridorit.



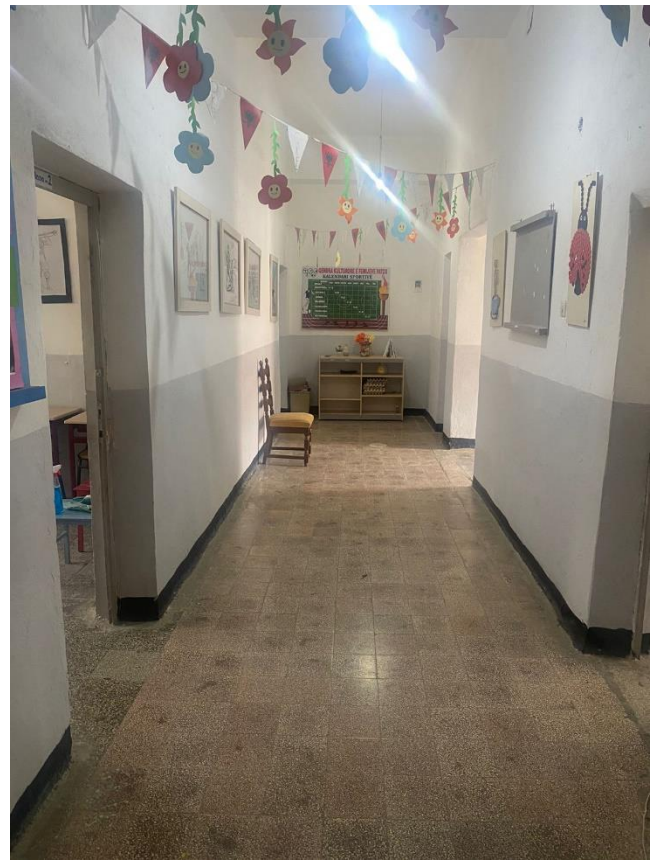
1.2 Gjendja ekzistuese

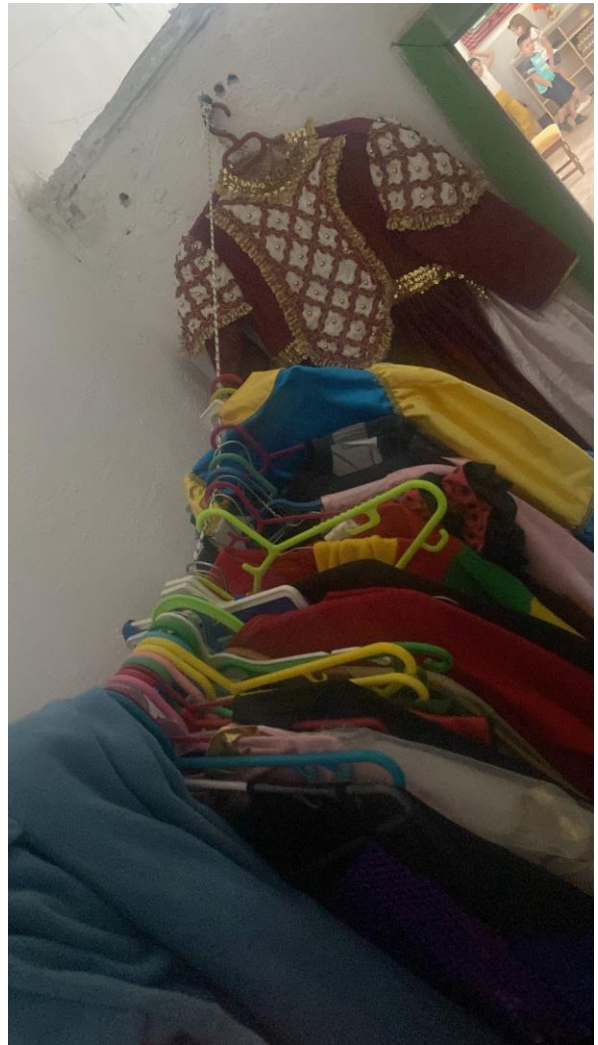
Ne total godina e Pallatit te Kultures nuk ka patur nderhyrje rikonstruksioni pergjate viteve dhe po ashtu edhe Qendra Kulturore e Femijeve nuk i eshte nenshtruar ndonje nderhyrje per permiresimin e infrastruktures se saj. Nga nje vleresim fizik i ketyre ambienteve u konstataua se:

- DysHEMEJA është e shtruar me pllaka granili, të cilat pjesërisht janë të demtuara dhe amortizuara
- Dyert dhe dritaret janë të vjetëruara dhe jofunksionale
- Suvaja e brendshme dhe e jashtme ka nevojë për riparim
- Instalimet e rrjetit elektrik janë të amortizuara
- Mungon sistemi MNZ
- Mungojnë sistemi i ngrohjes së ambienteve
- Njëset hidrosanitare kanë nevojë për rikonstruksion dhe aparate h/sanitare të reja.
- Lartësia e katit është e madhe 4.20 m, e panevojshme për funksionin të cilit godina ka dhe bëhet shkak për humbje të nxehtësive
- Mobilimi aktual i ambienteve të kësaj qendre është minimalist, i varfër dhe jobashkëkohor

Foto të gjendjes ekzistuese







Adresa: Lagja "Nafëtari", Rruga "Unaza", Patos

2. Kërkesa projektimi të përgjithshme për rikonstruksionin e godinës

Grupi i projektimit, pasi ka verifikuar ne vend te gjitha problematikat, ka kryer matjet e nevojshme dhe ka fotografuar ambientet e jashteme dhe te brendeshme te godines, ka hartuar planin e reabilitimit te saj , nderhyrjet e nevojshme te reabilitimit në perputhje me standartet e projektimit dhe ndërtimit që janë në fuqi në Shqipëri

3. Kërkesa mbi kondicionet konstruktive dhe funksionale te godines

- **Themelet**

Ne godinen, objekt rikonstruksioni nuk jane verejtur probleme me qendrushmerine e themeleve dhe per kete arsye nuk jane parashikuar nderhyrje.

- **Konstruksioni dhe muratura**

Godina ka konstruksion mix me mure mbajttese, trare dhe kolona. Ne disa mure verehen plasaritje te vogla, por ne teresi nuk paraqesin probleme me qendrushmerine e mureve dhe per kete arsye nuk jane parashikuar nderhyrje. Gjate rikonstruksionit te godines, ne funksion te pershtatjes se hapësirave te reja, do te prishen disa pjese muri me trashesi 35 cm dhe do te zgjerohet hapësira e deres hyrese ekzistuese.

- **Suvatimet dhe lyerja e mureve**

Objekti do të suvatohet si ne ambientet e brendshme ashtu edhe ne ato te jashtme. Muret perimetrale te cilet kane kontakt te drejtperdrejte me ambientet e jashtme, ne fuksion te termoizolimit te ambienteve do te vishen me 5 cm polisterol te thjeshte + rrjete + suva ne pjesen brendshme. Ne siperfaqe te caktuara do te kemi edh patinim muri dhe tavanesh. Ambientet e brendshme do te trajtohen me boje hidroplastike importi cilesi I. Fasada do te trajtohet pjeserisht me grafiato dhe pjeserisht suva + boje hidroplastike.

- **Shtresat e pllakave**

Duke pare gjenden e shtreses se pllakave, te cilat jane te amortizuar dhe mungojne pjeserisht, eshte parashikuar zevendesimi i plote i tyre me pllaka te reja. Pllakat e dyshemesë do të jenë grez porcelanato të tilla që të mos krijojnë rrëshqitje, dhe qe dyshemeja të jetë e thatë, higjenike, e ngrohtë dhe e pastrueshme lehtësisht. Dyshemeja e tualetit dhe muret e tyre në një lartësi deri 1.5 m të vishen me pllaka majolike dhe do te behet hidroizolimi me nje shtrese mapej per te evituar probleme te formimit te lagështise dhe mykut. Salla e kercimit ne ndryshim nga ambientet e tjera, do te shtrohet me parket laminat.

- **Dyer, dritare**

Pasi u vleresua gjendja ekzistuese ku dyert dhe dritaret jane te amortizuara, u pa e arsyeshme zevendesimi i plote i tyre.. Keshtu dyert e brendshme jane propozuar dyer tamburate te rimesuara dhe materialet qe do te perdoren te jene te cilësisë së lartë. Dyert e tualeteve do te jene d/al pa xham, me mbushje d/al dhe dera kryesore e hyrjes do te jete dere e blinduar. Dritaret do te jene dyer d/alumin plastike me dopjo xham.

- **Tavani dhe ndricimi**

Per shkak te lartesisë se madhe te katit + 4.20 m, eshte parashikuar te realizohen zbritje tavanore me material gipsi te cilat do te reduktojne lartesine e katit. Tavani do e jete i perbere nga panele gipsi 60x60. Ne pjesen e sipërme te tavanit do te kalojme gjithë impjantet, si elektrik, aspirimin etj.

- **Rrjeti elektrik, telefonik dhe kompjuterik**

Rikonstruksioni përfshin edhe instalimin e ri elektrik, telefonik dhe rrjetin e internetit në cdo ambient salle/klase/zyre. Eshte parashikuar ndriçimi me ndriçues me fuqi të mjaftueshme për të garantuar një ndriçim në përputhje me normat në fuqi, dhe një numër të mjaftueshëm prizash për secilin ambient, sipas destinacionit të tyre. Kemi parashikuar edhe pikën e lidhjes me energji elektrike, nga rrjeti i fuqisë.

Ambientet e Qendres do te pajisen me gjithë linjat e nevojshme te rrjetit telefonik, internet dhe kompjuterik per nje infrastructure dhe sherbim funksional bashkekohor.

- **Sistemi elektrik i ndriçimit, i emergjencës dhe sigurisë.**

I gjithë sistemi elektrik është i tillë që të stakohet në një pikë të vetme në pjesen e hyrjes, e cila mund të arrihet lehtë dhe të ka shenjta dalluese përkatëse. Skema elektrike e ndriçimit dhe e fuqisë është e afishuar në panelin e stakimit. Ndriçimi i emergjencës futet automatikisht në punë dhe ka një kohë pune të paktën 1 orë në rast se stakohet energjia. Ndriçimi i emergjencës dhe i sigurisë është vendosur në ambientet e korridorit te cilat shërbejnë edhe si rrugë largimi emergjence deri në shkallët e jashtme duke siguruar largimin e plote nga objekti.

- **Sistemi i kondicionimit**

Kondicionimi i ambienteve ngrohje/ftohje eshte perzgjedhur me pajisje te tipit konditioner mural ne cdo ambient.

- **Sistemi i lajmërimit për zjarrin**

Ndërtesa do të ketë sistemin e brendshëm të alarmit, nëpërmjet të cilit në rast rreziku të bëhet largimi nga ndërtësa. Sinjali i alarmit duhet të transmetohet në të gjitha ambientet e brendshme dhe, të jetë i qartë dhe i kuptueshëm nga të

gjithë. Sistemi i alarmit duhet të futet në punë pavarisht nga furnizimi me energji elektrike i objektit.

- **Sinjalizuesit e tymit**

Këto do të veprojnë në mënyrë që të mbajnë ekuilibrin ndërmjet dhomës së hapur dhe të mbyllur, kështu kur tymi depërton në dhomën e hapur ai do të ketë kontakt me qarkun dhe do të aktivizojë sinjalin. Të gjithë sinjalizuesit e tymit, do të jene instaluar të tilla që të mund të zëvendësohen.

Bombulat fikëse të zjarrit (me shkumë ose pluhur) janë vendosur sipas skemes së treguar në vizatimet përkatëse në korridore.

- **Ambientet sanitare**

Qendra ka vetëm 1 nyje hidrosanitare, të mjaftueshme për nevojat e numrit të personave të pranishëm në godinë. Për të siguruar ujë të vazhdueshëm në lavamanë, është parashikuar instalimi i boliereve si dhe realizimi i rrjetit të nevojshëm hidraulik. Aktualisht tualeti është provizor, shtese e pambuluar prandaj është parashikuar mbulimi me solete b/a.

- **Mobilimi**

Ambientet e Qendres Kulturore do të pajisen me bazen materiale të nevojshme mobile/ instrumenta për zhvillimin funksional të aktiviteteve të qendres, për një sërë bimbash sa më cilësor mesimdhënieje me qëllim rritjen e kapaciteteve të kësaj qendre.

4. **Hartimi i Preventivit**

Kosto totale e ndërhyrjes është percaktuar nga preventivi përfundimtar i objektit, i cili është përgatitur bazuar në projektin e zbatimit, specifikimeve teknike duke marrë parasysh edhe kërkesat e veçanta të Bashkisë në lidhje me standartet e pranuar. Në hartimin e preventivit cmimet e referencës janë sipas legjislacionit në fuqi (Manuali Teknik i Çmimeve V.K.M nr. 629, datë 15.07.2015).

5. **Standartet në Projektim**

Projekti është hartuar në përputhje me të gjitha normat dhe standartet për projektim që parashikon legjislacioni në fuqi. Është përgjegjësi e Projektuesit saktësia dhe respektimi i të gjitha standarteve dhe normave përkatëse. Projektuesi është munduar të rekomandojë edhe prezantimin e standardeve të reja, për përfrimin me normat e BE-se, si dhe të praktikave më të mira ndërkombëtare në projektim dhe zbatim.

Hartoi: Ing. **Silvana Mici**