



# **RELACION TEKNIK**

**HARTIMI I PROJEKTIT TË ZBATIMIT RIKONSTRUKSION I  
SHKOLLES SE MESME RAMIZ ARANITASI ÇOROVODË**

PËRGATITI: "HE&SK11" SH.P.K

# HARTIMI I PROJEKTIT TË ZBATIMIT RIKONSTRUKSION I SHKOLLES SE MESME RAMIZ ARANITASI ÇOROVODË

## 1. HYRJE

Me fonde nga buxheti i Bashkise parashikohet hartimi i projektit të zbatimit për “Rikonstruksionin e shkolles se mesme Ramiz Aranitasi” Corovodë, në Bashkine Skrapar qyteti Corovode.

Sfidat me te cilat përballet pushteti vendor janë të shumta, por kryesore mbetet hartimi i politikave për gjithëpërfshirjen e zonave të ndryshme në strategjitë e zhvillimit ekonomik, social dhe kulturor. Sektori i arsimit ofron mundësi punësimi sidomos për banorët në zonat rurale dhe Bashkisë i duhet që të mbështesë dhe nxisë rritjen e kapaciteteve të arsimit në këtë drejtim. Prezantimi i aseteve kulturore, kulturës dhe kulinarisë janë një tjetër prizëm që identifikohet si sfidë.

Në bazë të detyrës së dhënë për hartimin e projektit të zbatimit për “Rikonstruksionin e shkolles se mesme Ramiz Aranitasi, jepen përshkrimet, detajet për projektin e zbatimit si me poshtë:

## 2. TË PËRGJITHSHME

Rrethi i Skraparit, me sipërfaqe 775 km<sup>2</sup> dhe lartësi mesatare 788m mbi nivelin e detit, shtrihet në pjesën veri-lindore të rajonit jugor te vendit, midis paraleleve 40 ° 44 ' gjerësi gjeografike veriore dhe 40 ° 40 ' gjerësi gjeografike jugore, si dhe meridianëve 20 ° e 04 ' gjatësi gjeografike lindore dhe 20 ° 27 ' gjatësi gjeografike perëndimore.

Qendra e Skraparit është qyteti i Çorovodës.

Çorovoda është qytet ne Juglindje te vendit, qendër administrative e Rrethit dhe e Bashkisë se Skraparit. Ky qytet është pozicionuar ne koordinata gjeografike 40 ° 30' 15” ne Veri dhe 20 ° 13' 38” ne Lindje.

Pjese e qarkut te Beratit. Ka një popullsi relativisht te vogël, rreth 4000 banore. Qyteti i Çorovodës shtrihet ne pjesën lindore te malit te Tomorit dhe ne pjesën perëndimore te lumit Osum.

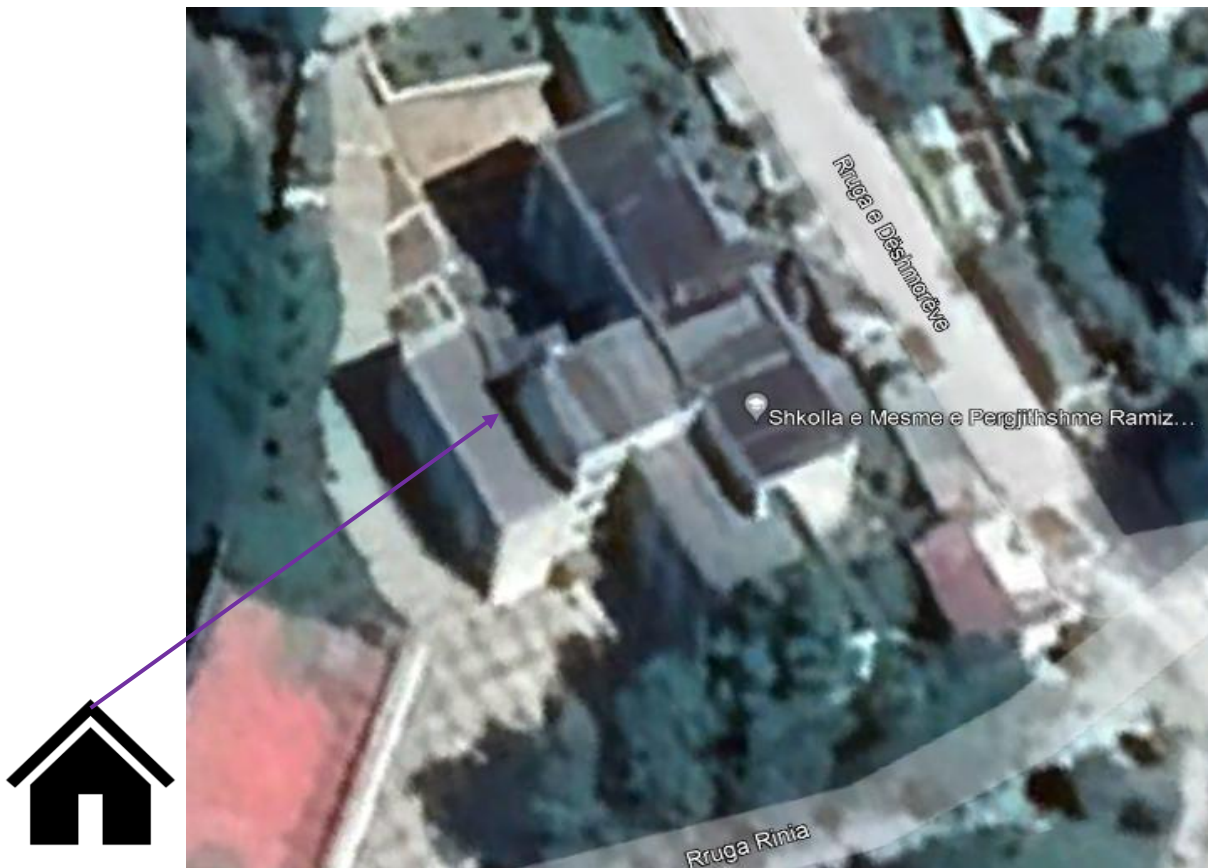
Duke qene se Çorovoda ndodhet ne rreze te malit te Tomorit terreni ne te cilin do ndërtohet rruga eshte kryesisht kodrinor-malor me një terren te thepisur. Ka një prani te theksuar te shkurreve dhe pemëve te larta. Vendi ndodhet ne lartësinë 270 metra mbi nivelin e detit (qendra e qytetit, ne sheshin e pazarit), deri ne 1880 metra, qe e arrin me malin e Tomorit. Numri i banorëve shkon deri ne 8 400 dhe ka një sipërfaqe prej 775 km<sup>2</sup>. Lumi Osum kalon ne mes te qytetit. Pjesa e tij e sipërme formon kanione dhe shpella te cilat janë me te lartat dhe me te gjatat ne Shqipëri. Lumi siguron mundësi për ushtrimin e sporteve me kanoe apo kajak dhe aktiviteteve te tjera ujore. Lumi i vogël i Çorovodës, gjithashtu rrjedh ndërmjet qytetit dhe derdhet ne lumin e Osumit. 5 km ne verilindje te qytetit të Çorovodës është formuar kanioni i Gradecit.

Pikat me ekstreme te rrethit janë në veri fshati Tërove, në jug fshati Sevran, në perëndim fshati Vale dhe në lindje fshati Melcke. Midis këtyre skajeve gjatësia më e madhe nga veri në jug, në vijë të drejtë është 42.5 km

kurse gjerësia nga Lindja në Perëndim është 30 km. Gjatësia e përgjithshme e kufirit administrativ të Rrethit të Skraparit është 147 km. Përgjithësisht ky kufi kalon nëpër kreshtat e vargjeve malore. Atë e përshkojnë lugina e Osumit dhe e Tomorricës, si dhe një rol të rëndësishëm luajnë grykat e qafat, si: qafa e Kulmakut dhe e Gjarprit (në zonën e Tomorricës), si dhe gryka e Dëvrisë. Relievi i Skraparit është mjaft i larmishëm dhe tërheqës për syrin e vizitorit

Asetet arsimore në këtë zonë janë të shumta por mungesa e një ambienti që bëhet një pengesë serioze.

Ajo çfarë kërkohet nëpërmjet këtyre Termave është që të bëhet një projekt për “Rikonstruksionin e shkolles se mesme Ramiz Aranitasi.



*Fig 1. Planvendosja e shkolles se mesme Ramiz Aranitasi*

### 3. PERSHKRIMI I PROJEKTTIT, GJENDJA EKZISTUESE DHE NDËRHYRJA

Bashkia ka për qëllim nderhyrjen per rikonstrukcionin e “*Shkolles se Mesme Ramiz Aranitasi*”

Gjendja ekzistuese e objektit Shkolla e Mesme *Ramiz Aranitasi* është si më poshtë:



Projekti për Rikonstrukcionin e ambienteve te Shkoles Ramiz Aranitasi

Nëpërmjet kësaj detyre projektimi, synohet të realizohet rikonstrukcioni i shkollës “Ramiz Aranitasi”. Qellimi kryesor i Detyres së Projektimit studimi i të gjithë elementeve të objektit në mënyrë nxjerrjen të të gjitha problematikave të saj, duke nisur nga hidroizolimi i taraces dhe gjithë rifiniturat e godines, etj.

Konkretisht duhet të realizohet H/Iz i tarraces

Nga sa u konstatua gjatë vizites në objekt duket qartë prezenca e lagështisë në tavanet e katit të tretë Lageshtia



vjen si rre

en e shtresave

ekzistuese pasi janë të amortizuara dhe të demtuara mekanikisht gjë që bëjnë të pamundur riparimin pjesor të saj pasi nuk garanton siguri për izolimin e plotë të kësaj godine. Për këtë duhet të ndiqen hapat e mëposhtem

1- Të realizohet heqja e shtresave ekzistuese dhe e shtresave niveluese në mënyrë që të mos mbingarkohet nga ana konstruktive pasi këto janë soleta të pa shfrytëzueshme dhe ngarkesa për m<sup>2</sup> është e llogaritur për të mos u shfrytëzuar. Kujdes duhet të tregohet gjatë depozitimit të mbeturinave të cilat duhet të grumbullohen në grumbuj të vegjël dhe të shkarkohen pjesë pjesë dhe të hiqen brenda ditës. Pasi të hiqen duhet të pastrohet sipërfaqja dhe pas kësaj të përdoret një membranë gjeotekstili e pa përkrahje nga uji dhe mbi të të hidhet shtresë penobetonit duke I dhënë pjerresinë deri në 0.1 % për largimin e ujrave. Pjerresia do të realizohet në mënyrë të tillë që ujrati të disiplinohet në pikat e shkarkimit dhe konkretisht në këndet e godines dhe këto kaseta duhet të izolojnë mirë që të mos kemi presencë të lagështisë në soletën e taraces. Trashësia në mesin e soletës të jetë 10 cm ndërsa në zonën fundore të jetë rreth 5 cm në varesi të vendit (Drejtuuesi I punimeve në objekt dhe mbikqyresit I punimeve duhet të kontrollojnë me përgjegjësi pjerresinë e largimit të ujrave duke dhënë edhe instruksionet përkatëse rast pas rasti)

2- Pasi të përfundojë shtresa e penobetonit të hidhet një shtresë niveluese me llacimentoje dhe të lihet deri sa të thahet në mënyrë që kur të vendosen shtresat hidroizoluese sipërfaqja të jetë e pastër dhe pa gropëzime. Shtresat e karton katremasë të Katrama me granit 4 kg/m<sup>2</sup>, Bituline, cilësia e parë, 1 rol/10 m<sup>2</sup>, trashësia 4 mm BITULINE është një membranë hidroizoluese prej bitumi me cilësi të lartë të modifikuar me polimere dhe të përfortuar me poliester ose tekstil me fije qelqi me trashësi të ndryshme. Kujdes duhet të tregohet gjatë transportimit të shtresës së karton katremasë ku fleta e karton katremasë duhet të shtrihet deri në pjesën sipër kokës së parapetit dhe të mbulojë të gjithë sipërfaqen horizontale duke u varur nga jashtë saj 7 - 10 cm duke realizuar një izolim perfekt të gjithë sipërfaqes së soletës.

3- Pas kesaj duhet vendosur shtresa mbrojtese me llac cimentoje dhe me rrjete teli  $d=4$  mm cdo 15 cm .





- Nnyjet sanitare dhe tualetet janë komplet të amortizuara dhe nuk plotësohen nevojat përsa I takon numrit të tualeteve në varësi të sasisë së nxenesve. Për këtë duhet të prishen të gjitha shtresat ekzistuese të pllakave që kanë mbetur pasi janë shumë të amortizuara dhe suvate. Të pastrohen nga mbeturinat

dhe pas kësaj të merren masa për realizimin e shtresës hidroizoluese duke përdorur tre dyer karton katrame me specifikimet e njëjta me karton katramane të përdorur në izolimin e taracës dhe të realizohet shtresa niveluese me pjerresi të kontrolluar në mënyrë që ujrat të disiplinohen në piletat sipas projektit.

Gjithashtu në katin e tretë dhoma e fundit nga ana veriore të adoptohet për tualete në mënyrë që të respektohet norma e projektimit përsa I përket numrit të përdoruesve në institucionet shkolle.

Duhet të kihet parasysh vedosja e pisuarëve për tualetet në ambientet e djemëve në mënyrë që të përballoj

fluksin e pikut për nxenesit (Koha e pushimit)

D

teje te amortizuara dhe duhet te zevendesohen. Konkretisht



dye  
PROCESI MESIMOR QNE HAMBJE E KONSIDERUESHME

funksonimin e







## Dyert & Dritaret

Dritaret plastike me dopjo xham termik 6mm, të mbushura me gaz argon 90%, me profile plastikë ose alumin termik 70 mm kanë koeficient shumë të ulët të përcjelljes termike. Dyert e jashtëm të apartamenteve janë të mbushura me një shtresë leshi guri të dendur për izolim më të mirë.

Përsa i përket dritareve janë jashtë çdo kushti teknik pasi janë me tek xham dhe humbjet e energjisë janë të konsiderueshme përtej amortizimit të tyre. Për sa me sipër dritaret duhet të jenë me material duroplastik dhe dopjo xham i mbushur brenda me gaz të rrallë në mënyrë që të izolojë humbjet e energjisë termike nëse dhe nga fakti se temperaturat arrijnë në disa grade nën zero karakteristike të kushteve klimatike të qytetit të Corovodës.

Për këtë kërkohet zëvendësimi i të gjitha dritareve ekzistuese dhe izolimi shumë i mirë në shpatulla ku ato duhet të jenë të inkastruara në mur dhe të realizohet suvatimi i shpatullave sa më i mirë.

Po kështu duhet të zëvendësohen edhe dërrasat duke ju dhënë pjerresi nga ana e jashtme dhe këto të dalin rreth 8 cm në fasadë pasi fasada duhet të vishet me sistem kapot kusht për kursimin e energjisë.



Aplikim te sistemit kapot me qellim kursim deri në 50% të konsumimit të energjisë,  
**Suvatim Tavani**

Ky process pune do te realizohet ne pjeset qe ka degridim te saj do te prishet dhe do te suvatohet duke e lenë qe te mos kete lageshti dhe te realizohet me tre duar (Spruco me llac cimentoje, mbushje shume e holle dhe fino)

#### AMBIENTI JASHTE

*Ne rrugicen qe te con ne hyrje te shkolles betoni ka krijuar nje plasaritje qe duhet te izolohehet nga hyrja e lageshtires pasi prezenca e lageshtise dhe ciklet e ngrirjes si dhe aksesit per te hyre uji perbejne rrezik serioz per aktivizimin e rreshqitjes. Per sa masiper metodologjia e nderhyrjes do te realizohet duke pastruar sipërfaqen e garjes nga pluhuri dhe pasi te jete I thate te injektohet mapei ose material analog per izolimin e ujit.*

#### SHOQËRIA KONSULENTE

J.V "G&L CONSTRUCTION" sh.p.k & "HE&SK11" sh.p.k

Ing. Levend HARIZAJ