

RELACION

OBJEKTI: "REHABILITIM I GJIMNAZIT BAJRAM ABDIU"
ADRESA: RRUGA "KUKËS - PESHKOPI", BICAJ, KUKËS
POROSITËS: BASHKIA KUKËS



Punoi: Ark. Andrit SHEHU
Ark. Erta CENAJ
Ing. Deshira BOGDANI

"REHABILITIM I GJIMNAZIT BAJRAM ABDIU" BICAJ KUKËS

1. Përshkrim i përgjithshëm

1.1 Vendndodhja

Gjimnazi “Bajram Abdiu”, Njësia Administrative Bicaj, Kukës ndodhet në rrugën “Kukës – Peshkopi”.



Fshati Bicaj ndodhet në Njësinë Administrative Bicaj në rrethin e Kukësit. Bicaj shtrihet në pjesën qendrore të Bashkisë Kukës dhe kufizohet në veri me qytetin e Kukësit dhe fshatin Shtiçen, në lindje me fshatin Topojan, në jug me fshatin Ujmisht dhe në perëndim me fshatin Surroj. Popullsia në regjistrimin e vitit 2011 ishte 5,631. Njësia Administrative Bicaj përbëhet nga këto fshatra: Bushati, Bicaj, Osmane, Muholë, Mustafë, Nangë, Kolesian, Domaj, Gabricë, Tërshen. Njësia Administrative Bicaj ndodhet rreth 11 km nga qyteti i Kukësit.

Klima karakterizohet nga një dimër i ashpër dhe një verë e nxehtë. Temperatura mesatare vjetore në fshatin Bicaj sillet rreth 11,9 °C. Temperaturat mesatare ekstreme sillen nga 3,9 deri 25,4 °C. Reshjet vjetore mesatare sillen nga 800 deri në 1100 mm. Shpejtësia mesatare e erës është 3,5 m/s në dimër, 3,1 m/s në pranverë dhe 2,3 m/s në vjeshtë. Trashësia e shtresës së borës është në varësi të drejtpërdrejtë me lartësinë mbi nivelin e detit dhe nga ekspozimi i shpateve. Zakonisht ajo lëviz nga 60 cm deri në 200 cm. Shtresa e dëborës mesatarisht zgjat 45-50 ditë.

1.2 Gjendja Ekzistuese

Gjimnazi “Bajram Abdiu” nuk i është nënshtruar asnjëherë procesit të rikonstruksionit apo mirëmbajtjeve të zakonshme. Shkolla ka nevojë për rikonstruksion për tu kthyer në një objekt shkollor bashkëkohor, për krijimin e imazhit të një shkollë model, që nga infrastruktura e jashtme mjedisore dhe sportive, në ato të brendshme përfshirë dhe ngrohjen qendrore. Godina e shkollës është 3 kat i mbuluar me soletë, ndërsa palestra është e mbuluar me çati.

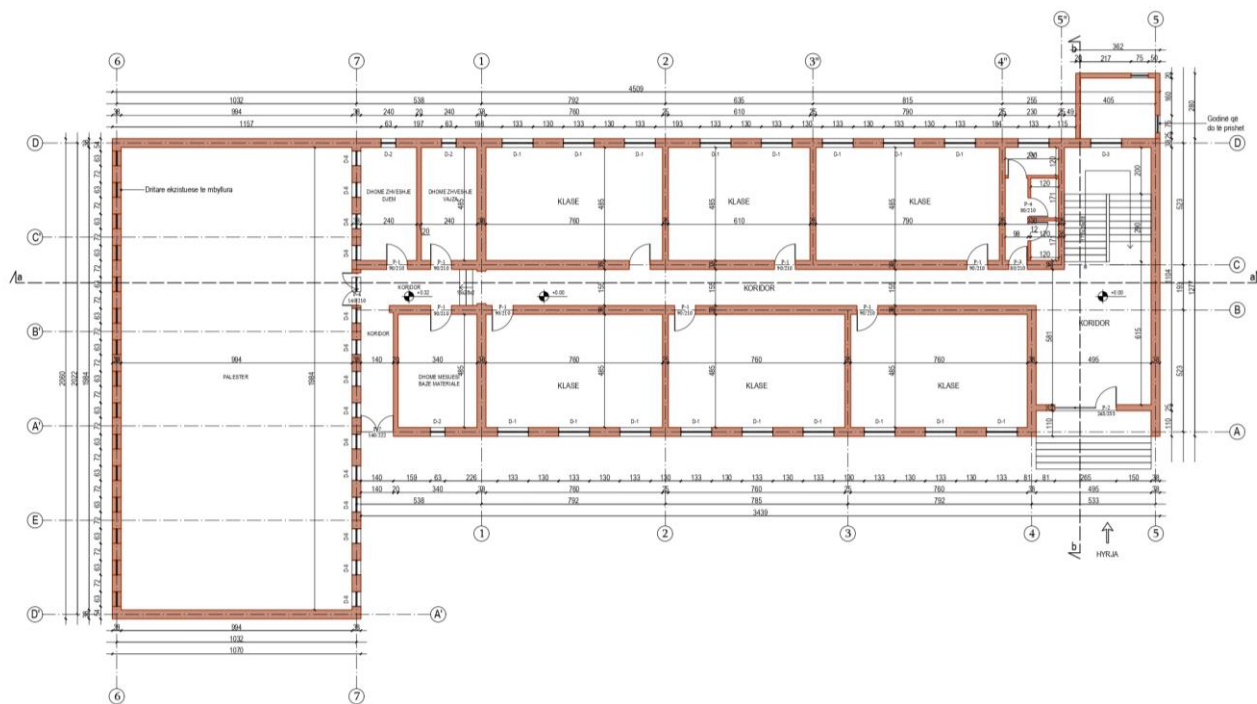
Nga vizita në zonë rezultojnë këto problematika si më poshtë:

- Fasadat e shkollës kanë nevojë të bëhet rikonstruksioni i tyre duke marrë parasysh praninë e defekteve dhe llojet e ndryshme të dëmtimeve.
- Instalimet elektrike të godinës janë të amortizuara në të gjitha katet, dhe pjesërisht jo funksionale, ka dëmtime të rrjetit shpërndarës, kuadret e ndriçimit në kate, çelësa, priza, ndriçimi, dhe është e domosdoshme linja telefonike dhe e internetit.
- Mungesë në zhvillimin e mësimdhënies për orët laboratorike.
- Palestra e shkollës është në funksion për proceset mësimore, por gjendja e saj në tërësi është e amortizuar dhe ka nevojë për ndërhyrje. Rifiniturat janë në gjendje jo të mirë, kryesisht problem ka në ambientin e korridorit të palestrës dhe në dhomat e zhveshjes, ku suvatë janë të dëmtuara dhe që janë kthyer në ambjente magazine. Në ambientin e palestrës do të rivendosen dritare të reja dhe nga ana tjetër e palestrës dritaret do të rihapen dhe do të vendosen dritare të reja. Gjithashtu palestra ka nevojë për ndriçim.
- Zëvendësimi i shtresave dhe hidroizolimi i soletës, pasi gjendja ekzistuese e saj ka dëmtime për shkak të kushteve apo faktorëve të jashtëm, si lagështira.
- Ambientet sanitare janë në gjendje të mjerueshme, nuk ka kapacitet për përdorim për të gjitha katet. Ambjenti mbrapa godinës janë tualetet ekzistuese, por kjo do të prishet dhe kjo do të shikohet si mundësi për shtatje me një ambjentet tjetër brenda shkollës.
- Të gjitha klasat në katin përdhe janë zënë me materiale të mbetura të prishura dhe me drurë për ngrohje ku shihet si magazinim i tyre dhe jashtë funksionit për mësimdhënie, ku kjo do të ketë ndërhyrje duke i kthyer në klasa me kushte shumë të mira për nxënësit.
- Ka mangësi të theksuar në bazë mobiliare (tavolina nxënësish, karrike, etj), gjithashtu gjendja ekzistuese e tyre është mjaft e amortizuar.
- Gjendja në ambjentet e brendshme të shkollës nuk është në kushte të mira, pjesërisht dyert e shkollës janë të amortizuara, ku vetëm në katin përdhe do të bëhet zëvendësimi me dyer të reja, pasi katet e tjera i kanë zëvendësuar nga vetë shkolla.
- Dritaret janë të dëmtuara dhe disa prej tyre të thyera.
- Dyshemeja e klasave, koridoreve, shtrimi i shkallëve dhe i tualeteve janë të amortizuara.
- Shkolla nuk ka sistem qendror ngrohje, aktualisht ngrohja realizohet me soba individuale dhe me dru zjarri.
- Kjo godinë ka nevojë për një investim serioz në drejtim të aplikimit të sistemeve të termoizolimit, hidroizolimit, si dhe ngrohjes qendrore.
- Shkolla është e rrethuar me mure me xokol dhe kangjella rrethimi. Kangjellat në disa vende janë dëmtuar (kanë nevojë për riparime dhe lysterje).
- Gjendje jo e mirë e hapësirave për aktivitetin e nxënësve si: hapësirat rekreative, fushat sportive, vendqëndrimet për nxënësit (stolat), kosha të mbeturinave, ndriçues, shtrimi i oborrit me pllaka ku bëhet rreshtimi i nxënësve.

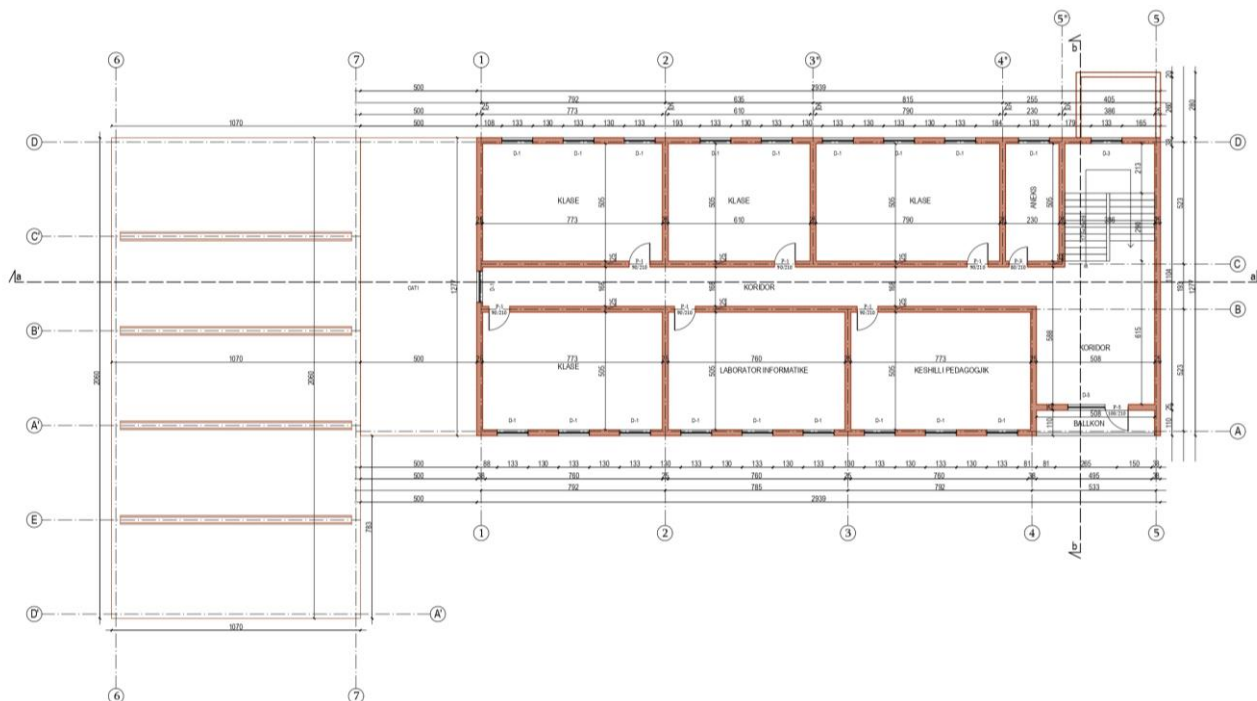
- Fusha ekzistuese e futbollit është e shtruar me zhavor, nuk i përmbush kriteret dhe standartet për zhvillimin e këtij sporti.
- Fusha e basketbollit nuk përmbush standartet për zhvillimin e këtij sporti.
- Duke qenë se shkolla ka hapësira të jashtme, të shikohet mundësia për fushën e volejbollit.
- Të shohet mundësia për krijimin e një piste vrapimi për zhvillimi e orës së fiskulturës.
- Gjithashtu gjendja e xokolit duhet të ndërhyhet për hidroizolim.

Pra, arrijmë në konkluzion që për përmirësimin e kushteve të mësimdhënies ky investim shihet i nevojshëm për nxënësit e kësaj shkolle dhe për brezat e ardhshëm.

PLANIMETRIA E KATIT PËRDHE



PLANIMETRIA E KATIT PARË



PLANIMETRIA E KATIT DYTË

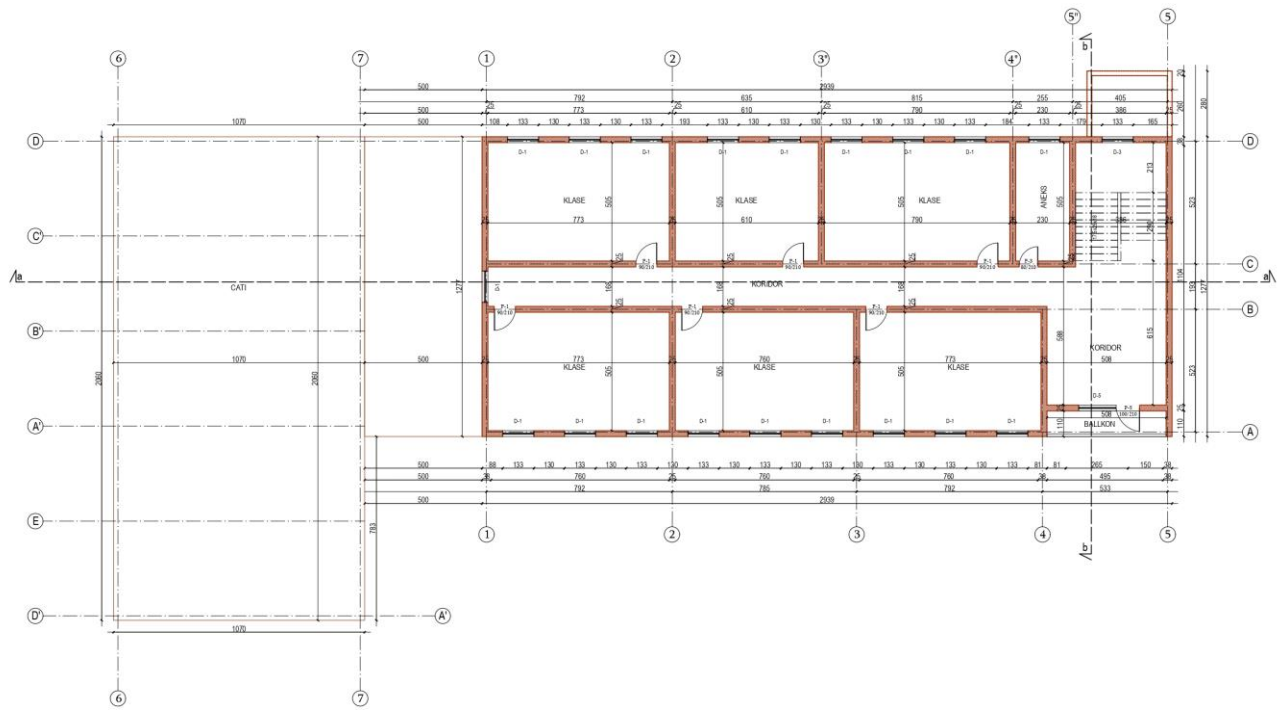


Foto të gjendjes ekzistuese





"REHABILITIM I GJIMNAZIT BAJRAM ABDIU" BICAJ KUKËS



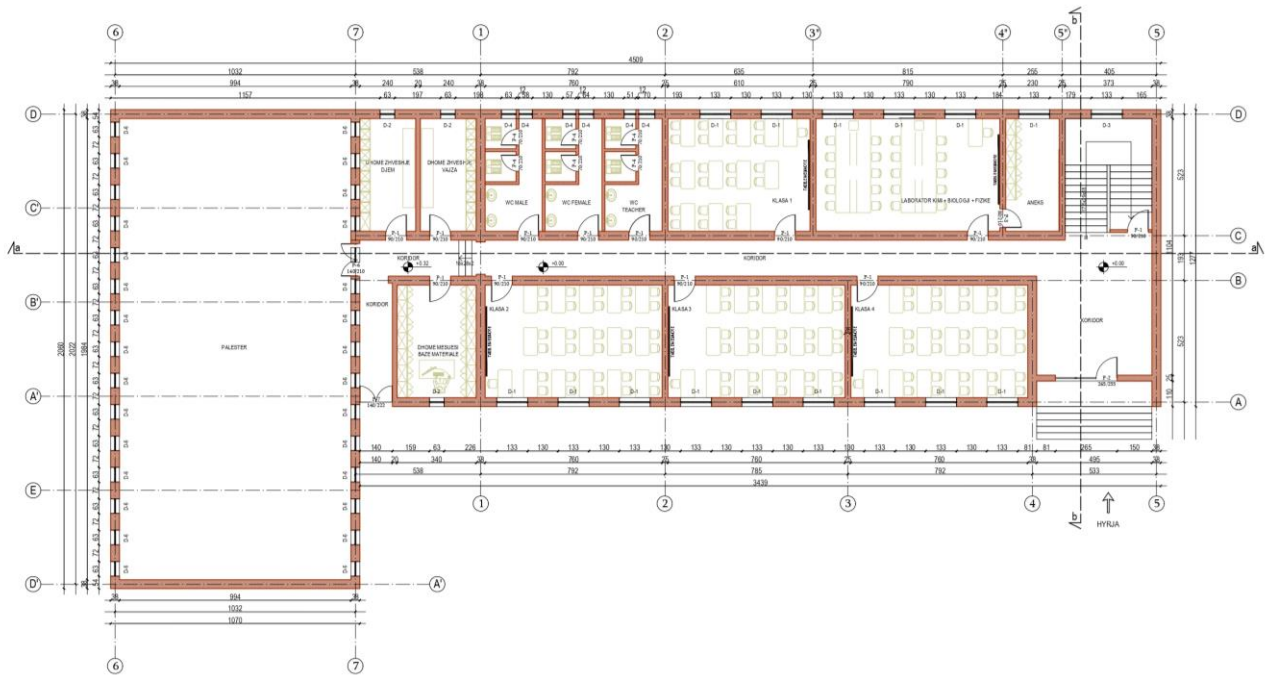
"REHABILITIM I GJIMNAZIT BAJRAM ABDIU" BICAJ KUKËS

2. KONCEPTI I PROPOZUAR PËR NDËRHJRJE

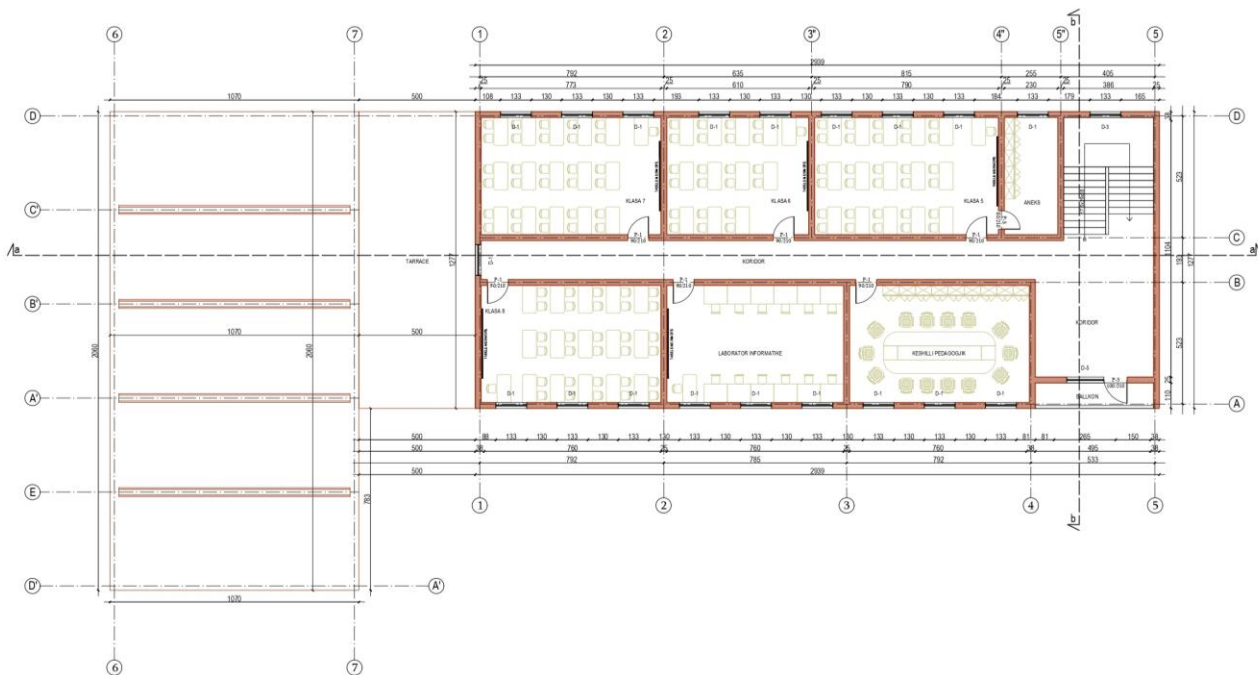
Gjimnazi “Bajram Abdiu” shihet si mundësi për rehabilitim, me qëllim përmirësimin e kushteve të mësimdhënies, pasi gjendja ekzistuese e saj nuk ofron kushte të kënaqshme për nxënësit.

Ky projekt ka për qëllim ta shndërrojë shkollën në një institucion të standarteve më të përparuara me synimin për të ofruar cilësi të reja dhe bashkëkohore në mësimdhënie dhe edukimin e nxënësve. Pjesa e ambientit mbas godinës së shkollës do të ketë funksion si ambient teknik për pjesën e kaldajës dhe depozitave të furnizimit me ujë.

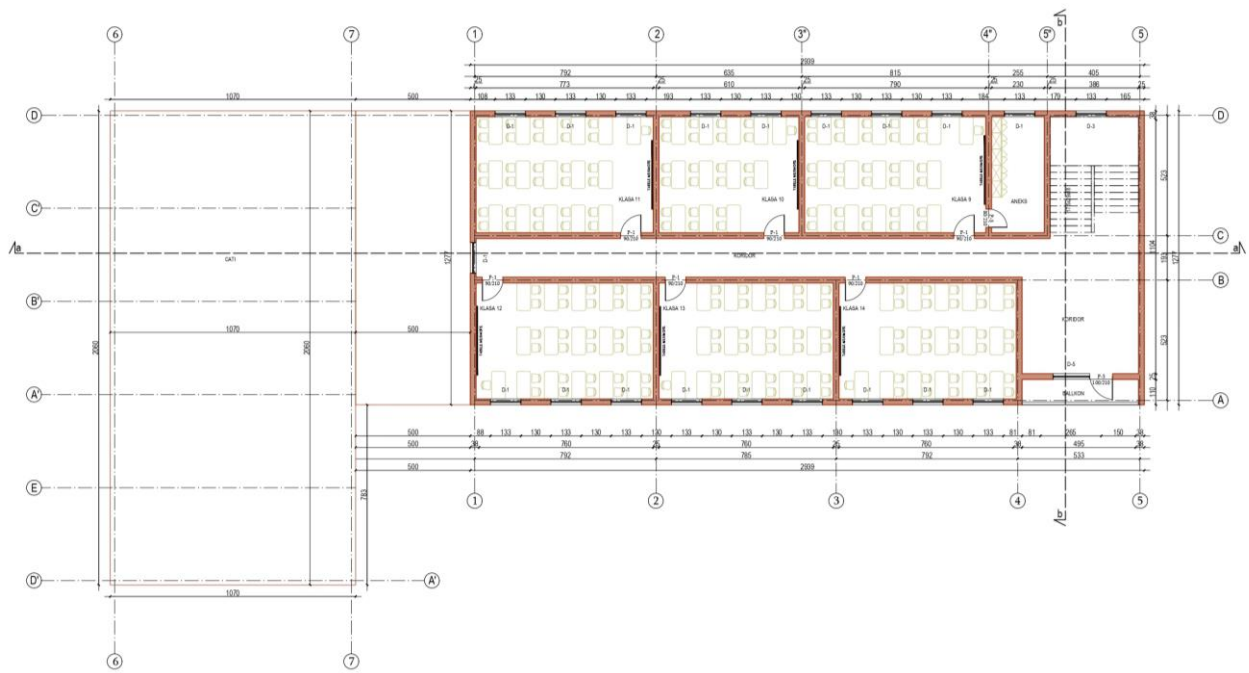
PLANIMETRIA E KATIT PËRDHE



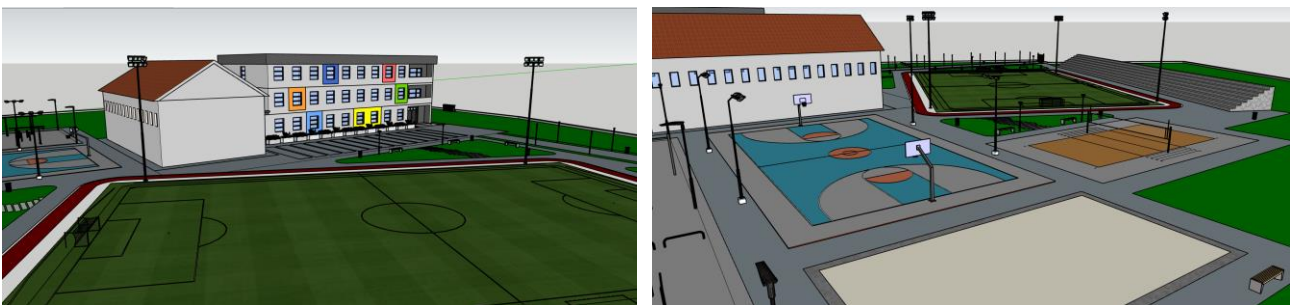
PLANIMETRIA E KATIT PARË



PLANIMETRIA E KATIT DYTË



Pamje përpara oborrit të shkollës



Një rëndësi e veçantë do i kushtohet edhe sistemimit të oborrit të shkollës duke sjellë në funksion fushat sportive si: fusha e futbollit, volejbollit dhe basketbollit, e cila mund ti shërbejë jo vetëm zhvillimit të orëve mësimore por edhe zhvillimit të aktiviteteve sportive që mund të ketë kjo zonë. Do të ketë ambiente rekreative të mjaftueshme si dhe gjelbërim në funksion të nxënësve.

Pamje e pjesës së pasme të oborrit të shkollës



- Përshkrim i detajuar i punimeve / ndërhyrjeve që do të kryhen;

Punime të veçanta që kanë të bëjnë me prishje godine me ekskavator, matrapik, si dhe transport duke liruar hapsirën nga prishja e tualetit nga ana e pasme e godinës.

Punime Betoni dhe B/Armeje.

Punime murature.

Punime Çatie.

Punime izolimi dhe hidroizolimi.

Punime suvatimi.

Punime bojatisje.

Punime shtresa dhe veshje.

Punime dyer dhe dritare.

Punime të ndryshme.

Furnizimi me ujë.

Rrjeti hidraulik i MKZ.

Rrjeti i kanalizimeve.

Rrjeti elektrik dhe kompjuterik.

Punime për sistemimin e ngrohjes së përqëndruar.

Kanali nga salla e kaldajave për shkollën.

Salla e kaldajave.

Instalimet e ngrohjes.

Montime në sallën e kaldajave, të kompjuterave të sigurisë, kaldaja & aksesor.

Shkarkim i gazrave.

Furnizimi me lëndë djegëse.

Paisje dhe aksesor për qarkullimin e ujit, si dhe paisje të rregullimit automatik.

Terminalet ngrohës si dhe paisjet e sistemit ngrohës.