

RELACION TEKNIK I PROJEKT ZBATIMIT

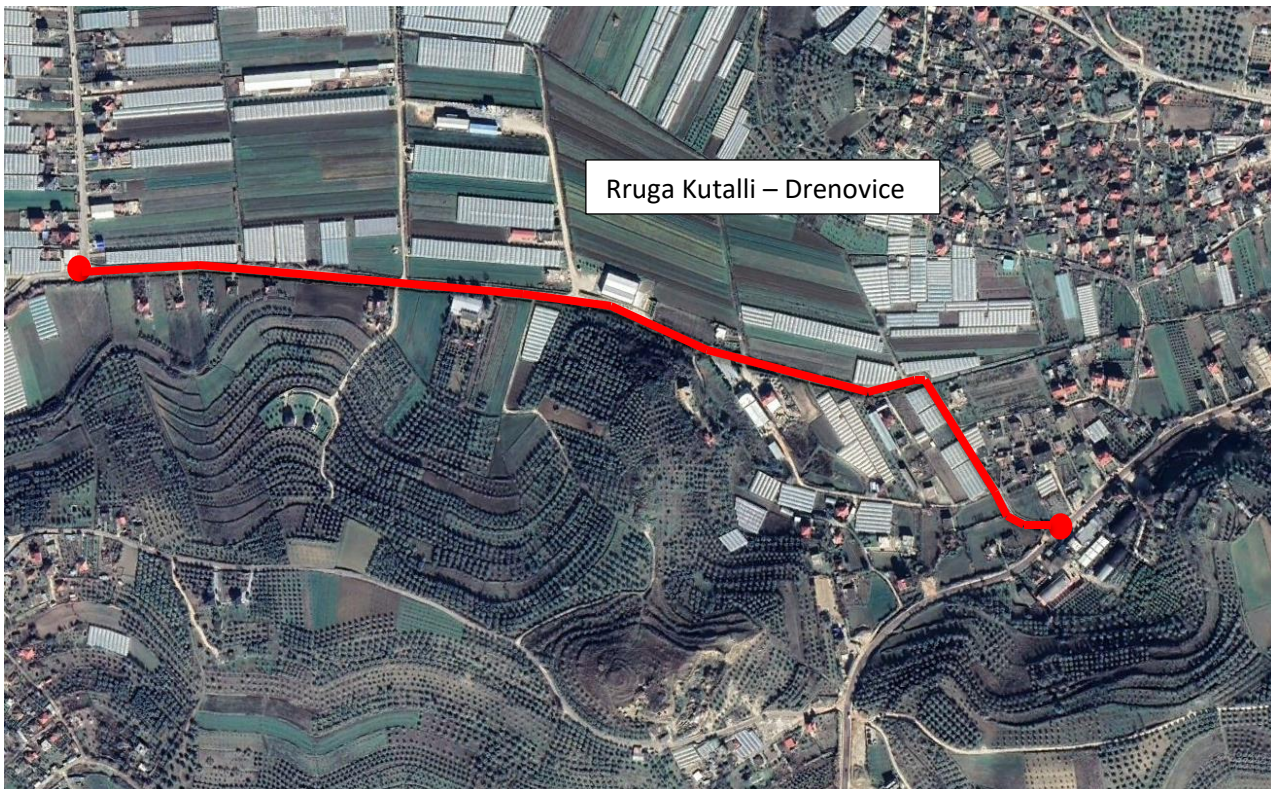
RRUGA KUTALLI - DRENOVICË

TË PËRGJITHSHME

Kjo rrugë ndodhet në perëndim të qytetit Ura Vajgurore, në të Djathtë të rrugës nacionale Urë Vajgurore - Tiranë. Rruga ka një gjatësi totale prej 1290 ml. Ndërtimi i këtij segmenti rrugor do të lehtësojë në mënyrë të ndjeshme lëvizjen e banorëve të fshatit Drenovicë.

Asetet bujqësore në këtë zonë janë të shumta por mungesa e infrastrukturës bëhet nje pengesë serioze për të gjetur tregun.

Rritja e fluksit të transportit për prodhimet agrikulturore të banorëve të zonave rurale që administrohen nga Bashkia Dimal, shton detyrimin për një infrastrukturë standarte dhe komode. Veçanërisht kërkohet që rrjeti rrugor të ketë parametrat e duhura dhe të jetë kompatibël me rrjetin rrugor kombëtar në mënyrë që levizja e mallrave apo komunitetit te bëhet në mënyrë të sigurtë dhe në kohë sa më të shkurtër.



GJENDJA EKZISTUESE

Segmenti rrugor në fshatin Drenovice ku do të ndërtohet rruga kalon përmes ndërtimeve 1-2 katëshe në zonën e Njësisë Administrative Kutalli. Pothuajse gjatë të gjithë gjatësisë rruga ka një gjerësi konstante 4m. Gjendja ekzistuese e trupit të rrugës është në kushte relativisht të këqija, me shtresa asfaltike të degraduara, përgjithësisht me gropa dhe carje të theksuara që nuk kanë jetëgjatësi. Kanalet anësore të rrugës janë mbushur me mbetje dhe shkurre, kanë nevojë për hapje dhe në disa vende për veshje me beton, gjë e cila bën të mundur drenazhimin e ujërave sipërfaqësor duke ndikuar në mosdëmtimin e trupit të rrugës.

Gjatë hartimit të këtij projekti është menduar që të shfrytëzohet traseja ekzistuese. Kjo rrugë përfaqëson një asfalt në gjendje të rënduar dhe të ngushtë duke krijuar parehati në lëvizje. Në këtë segment rrugor do të kryhen punime asfaltike dhe zgjerim me 1m, do të ndërtohen kanale të veshur me beton në disa pjesë të rrugës dhe do parashikohen ndërtimi i bankinave në të dy anët e rrugës. Bankinat, do të shërbejnë si distance sigurie mes korsisë së lëvizjes dhe kanaleve anësore. Rruga përgjatë gjithë gjatësisë së saj do ketë pjerrësi në të dy anët e rrugës gjë e cila mundëson drenazhimin e ujërave sipërfaqësore direkt aty ku ka kanale anësore ekzistues dhe ato që do parashikohen të ndërtohen.















PERSHKRIMI PROJEKTIT

Për hartimin e projektit të kësaj rruge në radhë të parë u inspektua gjendja ekzistuese e rrugës dhe të gjithë elementëve të infrastrukturës që lidhen me rrugën. Rruga në një pjesë të saj është e asfaltuar por shtresat asfaltike janë të dëmtuara. asfalti ekzistues ka gjerësi prej 4m, gjerësi e cila krijon shumë vështirësi në shkëmbimin e makinave dhe parehati në lëvizje. Gjatë inspektimit kemi dëgjuar ankesat e banorëve për gjendjen në të cilën ndodhet rruga. Ndërtimi i kësaj rruge do të japi një zhvillim të rëndësishëm zonës si nga ana shoqerore ashtu edhe nga ana ekonomike.

HARTIMI I PROJEKT IDESE

Bashkia Dimal ka për qëllim rikonstrukcionin e rrugës në përputhje me standartet Europiane për ta kthyer atë në një aks rrugor me tepër funksional. Rruga Drenovicë duke qenë se paraqet një planimetri të ndryshueshme në gjatësinë e tij do të ketë trajtim të veçantë në secilin prej segmenteve të tij.

Ky segment fillon nga rruga nacionale në fshatin KutalliKutalli deri në fshatin Drenovicë, ka një shtrirje në një formacion të qëndrueshëm, por dëmtim të theksuar të asfaltit. Ndërhyrja do të jetë në zgjerimin e rrugës me 1m gjerësi dhe shtresat e nevojshme të shtesës, ndërtim kasonete, 15 cm shtresë cakëlli , 10cm shtresë stabilizant dhe shtresat asfaltike. Do të bëhet skarifikim total i gjithë shtresës asfaltike të trupit të rrugës ekzistuese dhe do të hidhet shtresë asfaltike e re e njëtrajtësuar me shtesën prej një metër.

Nga fillimi i rrugës deri tek ura që lejon vazhdimësinë e kanalit vaditës do të realizohet veshja e kanaleve kullues me beton dhe armim me plegma fi6. Në pjesën e fillimit të rrugës, kthesa e Kutallisë, dhe në fund të rrugës duke qenë se kemi disnivel të lartë të rrugës me parcelat do të ndërtohen mure mbajtës që të realizohet qëndrueshmëria e trupit të rrugës me një gjatësi prej 278m total .

Punimet që do të kryhen janë :

a) Rikonstruksioni i trupit të rrugës duke përfshirë shtresat asfaltike të cilat do të zëvendësohen, kjo do të realizohet duke skarifikuar shtresat ekzistuese deri në trashësinë 3 cm dhe ribërja e tyre.

Gjerësia e rrugës do të rritet me një 1ml nga 4ml do të bëhet 5ml dhe do të ndërtohen 2 bankina me gjerësi 0,5ml në të gjithë gjatësinë e rrugës.

Në trupin e rrugës në shtesën do të kemi kasonete të re të behet një shtrese makadam (kalldremi me gur) me trashësi 20 cm. Një shtresë çakëll me lartësi 20 cm, stabilizant 10 cm, binder 6 cm. Ngjeshja duhet të realizojë një shtresë kompakte në mënyre që të mos kemi ulje të ndryshme nga trupi i rrugës ekzistuese.

b) Sistemi i ujrave sipërfaqësore do të realizohet duke ndërtuar kanale anësore prej betoni në pjesën e parë të rrugës dhe rihapjen e kanaleve të kullimit që do të mbyllen nga shtesa e rrugës me një metër në pjesën e dytë. Pika e shkarkimit për ujrën e shiut do të jenë në kanalet që do të ndërtohen.

PARAMETRAT TEKNIK TE RRUGES

Gjeometria e Rrugës, pas përpunimit të të dhënave gjeodezike të marra nga rilevimi faktik i kryer në terren dhe në konsultim me të dhënat e kërkuara në termat e referencës rruga duhet të zgjerohet në gjithë gjatësinë e saj në rrafshin horizontal, sepse kjo formë e propozuar rrit komoditetin dhe standartin e lëvizjes së automjeteve. Elementet ndërtimore do të jenë në përputhje dhe harmoni.

Profili gjatësor, (Niveleta) duke ju referuar gjendjes ekzistuese të rrugës na rezulton se nuk kemi deformime të mëdha të niveletës të cilat nuk krijojnë disnivele. Për të mos cënuar aksesin e banesave dhe infrastrukturën sekondare që ndërthuret me objektin tonë, propozojmë që kuotat e projektit tonë të jenë të njëjta me ato ekzistuese, pra në këtë mënyrë të gjitha punimet të kryhen poshtë këtij niveli dhe në përfundim shtresat e reja të ngelet i pa ndryshuar në kuotë.

Format niveluese, trafiku në trasenë e rrugës do të zhvillohet në dy nivele, gjithsej do të kemi dy kalime për automjetet në drejtime të kundërta.

Konstruksioni, për rikonstruksionin e rrugës dhe shtesën me 1ml janë parashikuar skarifikim i shtresës ekzistuese asfaltike dhe për shtesën me 1ml ndërtim kasonete, 1shtresë çakëll me 20 cm, stabilizant 1x10cm dhe shtresa asfaltike me trashësi 9 cm, kjo për faktin se në këtë aks është i lejueshëm qarkullimi i mjeteve me ngakese.

Seksioni tip i rruges, planimetria e rrugës tonë do të ketë shtresat rrugore ekzistuese e rrugës ekzistuese dhe shtesën me 1ml përgjatë gjithë gjatësisë me shtresat e reja përkatëse .

Siguria dhe sinjalistika rrugore, meqenëse në këtë aks rrugë kemi lëvizje me intensitet të lartë të automjeteve dhe këmbësorëve dhe shpesh lëvizja e tyre ndërthuret, parashikohet që cilësia e sinjalistikës si horizontale ashtu dhe vertikale të jetë e cilësisë më të lartë. Në të gjitha situatat ku do të kemi ndërprerje të kalimeve të tilla si, këmbësorë - automjete, do të parashikohen të gjithë elementet sinjalizues të nevojshëm. Gjatë kohës së kryerjes së punimeve të rrugës përveç masave të sigurimit do të merren dhe masat e sigurisë në rrugë duke vendosur sinjalistikën e përkohshme të nevojshme sipas kodit rrugor.

Shpronësimet, Projekti parashikon zgjerimin e rrugës me një metër e cila do të sigurohet nga gjerësia e kanaleve ekzistues të cilët kanë gjerësi të konsiderueshme, për këtë arsye nuk kemi nevojë për shpronësime.

Organizimi i punimeve dhe preventivi, për ndërtimin e rrugës është parashikuar që materialet e ndërtimit të merren konform specifikimeve teknike dhe provave laboratorike të përcaktuara në specifikimet teknike. Fabrika e prodhimit të asfalteve, betoneve dhe para-fabrikateve të jenë të gjitha larg objektit të ndërtimit duke ruajtur të gjitha kondicionet e përcaktuara në studimin e ndikimit në mjedis. Të gjitha dherat e dala nga gërmimet dhe materialet e tepërta të pa përshtatshme do të parashikohet të transportohen e sistemohen në vende të posaçme të përcaktuara nga institucioni administrues në marrveshje me supervizorin dhe pushtetin lokal. Të gjitha punimet janë parashikuar në përputhje me specifikimet teknike që i bashkëngjiten këtij projekti. Në preventiv do të parashikohen të gjithë zërat e punimeve të këtij projekti me çmimet e manualit mbështetur në Vendim i Këshillit të Ministrave nr. 629, datë 15.7.2015 Për miratimin e manualeve teknike të çmimeve të punimeve të ndërtimit dhe të analizave teknike të tyre.

Bashkëngjitur këtij raporti do të jenë: Specifikimet teknike të punimeve, volumet e punimeve me vleresimet e kostove (preventivi), volumet metrike të punimeve, raporti i punimeve topo-gjeodezike dhe raporti i vleresimit të mjedisit.

6- PERFUNDIME

Ndërtimi i këtij aksi rrugor është mjaft i rëndësishëm për këto arsye :

- a)** Përmirëson kushtet e lëvizjes së automjeteve dhe këmbësorëve në këtë aks
- b)** Disiplinon trafikun në përgjithësi në këtë segment
- d)** Implementimi i këtij projekti do të japi një efekt pozitiv financiar në komunitet

- Projekti është hartuar nga Bashkia Dimal nga inxhinierë specialistë të Drejtorisë së Planifikimit në përputhje me standartet për projektimin e rrugëve dhe duke marrë në konsideratë çdo kërkesë dhe propozim të banorëve të zonës.

- Bashkëngjitur këtij relacioni teknik të projekt zbatimit do të jepen materialet grafike të projektit si, planimetria e përgjithshme e rrugës, profilet tërthore dhe profili gjatësor.

DREJTORIA E PLANIFIKIMIT