

Specifikimet Teknike “Rikonstruksion dhe riparim të mjediseve në bashkëpronësi ose të përbashkëta në ndërtesa (pallate) te dëmtuara nga tërmeti në qytetet Rrëshen dhe Rubik”.



**REPUBLIKA E SHQIPËRISË  
BASHKIA MIRDITË**

**SPECIFIKIME TEKNIKE**

**“RIKONSTRUKSION DHE RIPARIM TË MJEDISEVE NË BASHKËPRONËSI  
OSE TË PËRBASHKËTA NË NDËRTESA (PALLATE) TE DËMTUARA NGA  
TËRMETI NË QYTETET RRËSHEN DHE RUBIK” (FAZA 3).**

**PROJEKT IDE**

**“ERALD-G” SHPK**



ADRESA: SHESHI “ABAT DOÇI”, 4601, RRËSHEN

email: bashkia@bashkiamirdite.gov.al

tel dhe fax : (00355) (0) 2162233

www.bashkiamirdite.gov.al

**Specifikimet Teknike “Rikonstrukcion dhe riparim të mjediseve në bashkëpronësi ose të përbashkëta në ndërtesa (pallate) të dëmtuara nga tërmeti në qytetet Rrëshen dhe Rubik”.**

## **1.1 Të përgjithshme**

Projekt ideja,

Takime ne Bashkine e Mirdites,

Projekti permban:

a- Studimin e Projekt Idese

b- Studimin e Ambientit (Bashkia Mirdite)

c- Raportin Hidrologjik (Bashkia Mirdite, kushtet klimaterike,)

d- Relacionin Teknik qe permban nje pershkrim te pergjithshem per zonen, te dhena mbi gjendjen ekzistuese te godinave, pershkrimin mbi hartimin e projektit, llogaritjet konstruktive, etj.

d- Specifikimet teknike.

f- Vizatimet e punes si: planimetrine e pergjithshme te ndertimit, pamje, prerje, planimetrite e disiplinimit te ujrave, vizatimet konstruktive te kapriatave, te gjitha detajet dhe hollesite, zonat e nderhyerjes etj.

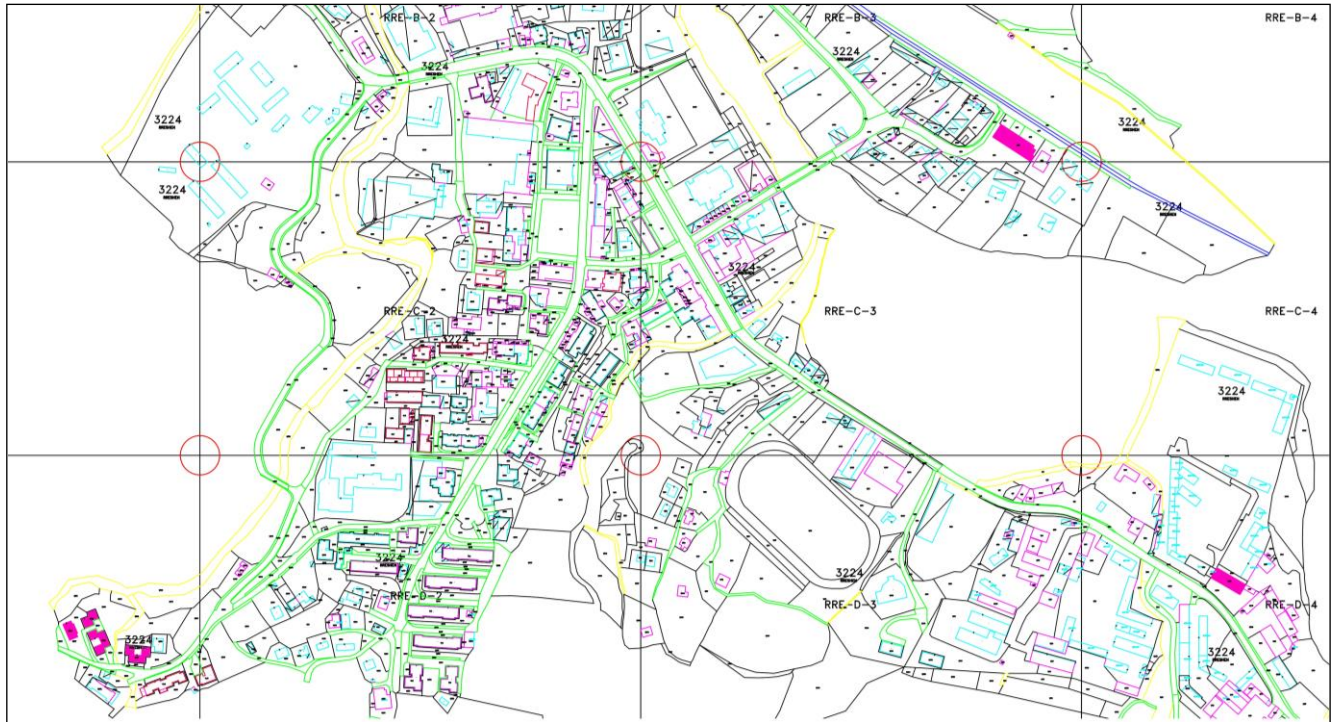
g- Preventivin paraprak per fazen e ndertimit.

**Specifikimet Teknike “Rikonstruksion dhe riparim të mjediseve në bashkëpronësi ose të përbashkëta në ndërtesa (pallate) të dëmtuara nga tërmeti në qytetet Rrëshen dhe Rubik”.**

## **ZONA E NDERHYERJES**

*Planvendosja*

*Godinat ne Rreshen*



ADRESA: SHESHI “ABAT DOÇI”, 4601, RRESHEN

email:bashkia@bashkiamirdite.gov.al

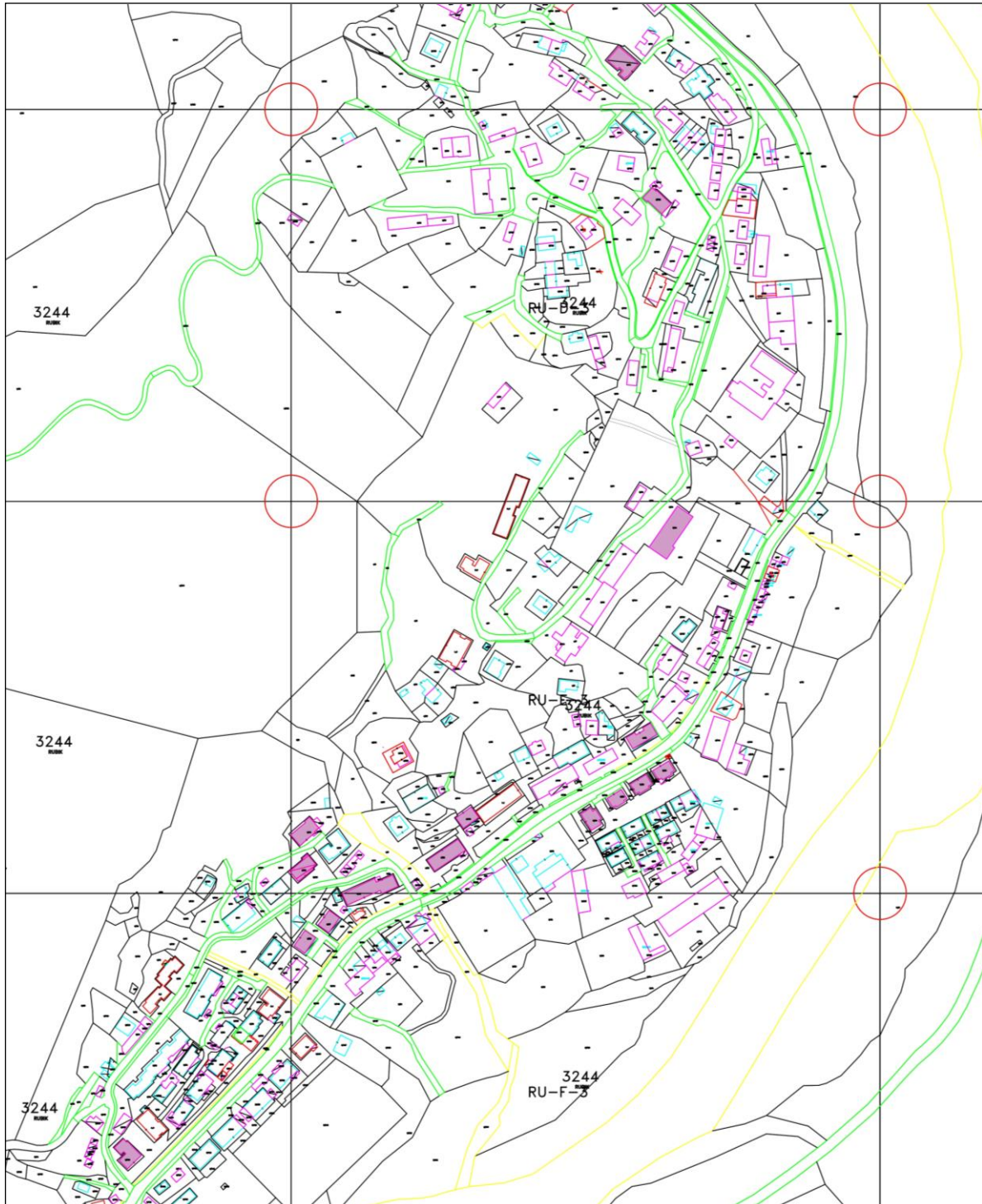
tel dhe fax : (00355) (0) 2162233

www.bashkiamirdite.gov.al

**Specifikimet Teknike “Rikonstruksion dhe riparim të mjediseve në bashkëpronësi ose të përbashkëta në ndërtesa (pallate) te dëmtuara nga tërmeti në qytetet Rrëshen dhe Rubik”.**

## *Planvendosja*

### *Godinat ne Rubik*



ADRESA: SHESHI “ABAT DOÇI”, 4601, RRESHEN

email:bashkia@bashkiamirdite.gov.al

tel dhe fax : (00355) (0) 2162233

www.bashkiamirdite.gov.al

**Specifikimet Teknike “Rikonstrukcion dhe riparim të mjediseve në bashkëpronësi ose të përbashkëta në ndërtesa (pallate) te dëmtuara nga tërmeti në qytetet Rrëshen dhe Rubik”.**

*Foto te gjendjes egzistuese*



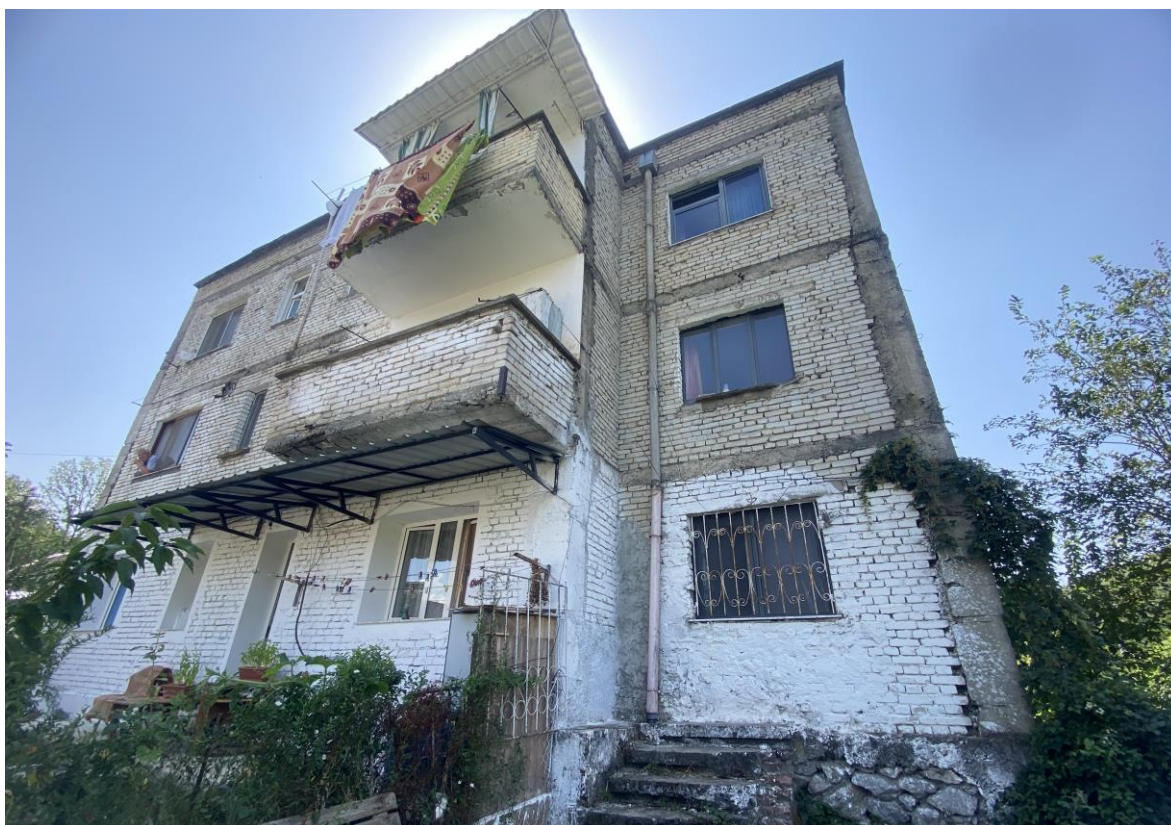
ADRESA: SHESHI “ABAT DOÇI”, 4601, RRESHEN

email:bashkia@bashkiamirdite.gov.al

tel dhe fax : (00355) (0) 2162233

www.bashkiamirdite.gov.al

**Specifikimet Teknike “Rikonstruksion dhe riparim të mjediseve në bashkëpronësi ose të përbashkëta në ndërtesa (pallate) të dëmtuara nga tërmeti në qytetet Rrëshen dhe Rubik”.**



ADRESA: SHESHI “ABAT DOÇI”, 4601, RRËSHEN

email:bashkia@bashkiamirdite.gov.al

tel dhe fax : (00355) (0) 2162233

www.bashkiamirdite.gov.al

**Specifikimet Teknike “Rikonstruksion dhe riparim të mjediseve në bashkëpronësi ose të përbashkëta në ndërtesa (pallate) të dëmtuara nga tërmeti në qytetet Rrëshen dhe Rubik”.**



ADRESA: SHESHI “ABAT DOÇI”, 4601, RRËSHEN

email:bashkia@bashkiamirdite.gov.al

tel dhe fax : (00355) (0) 2162233

www.bashkiamirdite.gov.al

**Specifikimet Teknike “Rikonstruksion dhe riparim të mjediseve në bashkëpronësi ose të përbashkëta në ndërtesa (pallate) te dëmtuara nga tërmeti në qytetet Rrëshen dhe Rubik”.**



ADRESA: SHESHI “ABAT DOÇI”, 4601, RRESHEN

email:bashkia@bashkiamirdite.gov.al

tel dhe fax : (00355) (0) 2162233

www.bashkiamirdite.gov.al



**Specifikimet Teknike “Rikonstruksion dhe riparim të mjediseve në bashkëpronësi ose të përbashkëta në ndërtesa (pallate) të dëmtuara nga tërmeti në qytetet Rrëshen dhe Rubik”.**



ADRESA: SHESHI “ABAT DOÇI”, 4601, RRESHEN

email:bashkia@bashkiamirdite.gov.al

tel dhe fax : (00355) (0) 2162233

www.bashkiamirdite.gov.al

**Specifikimet Teknike “Rikonstruksion dhe riparim të mjediseve në bashkëpronësi ose të përbashkëta në ndërtesa (pallate) te dëmtuara nga tërmeti në qytetet Rrëshen dhe Rubik”.**



ADRESA: SHESHI “ABAT DOÇI”, 4601, RRËSHEN

email: bashkia@bashkiamirdite.gov.al

tel dhe fax : (00355) (0) 2162233

www.bashkiamirdite.gov.al

**Specifikimet Teknike “Rikonstruksion dhe riparim të mjediseve në bashkëpronësi ose të përbashkëta në ndërtesa (pallate) te dëmtuara nga tërmeti në qytetet Rrëshen dhe Rubik”.**



ADRESA: SHESHI “ABAT DOÇI”, 4601, RRESHEN

email:bashkia@bashkiamirdite.gov.al

tel dhe fax : (00355) (0) 2162233

www.bashkiamirdite.gov.al

**Specifikimet Teknike “Rikonstruksion dhe riparim të mjediseve në bashkëpronësi ose të përbashkëta në ndërtesa (pallate) te dëmtuara nga tërmeti në qytetet Rrëshen dhe Rubik”.**



ADRESA: SHESHI “ABAT DOÇI”, 4601, RRESHEN

email:bashkia@bashkiamirdite.gov.al

tel dhe fax : (00355) (0) 2162233

www.bashkiamirdite.gov.al

**Specifikimet Teknike “Rikonstrukcion dhe riparim të mjediseve në bashkëpronësi ose të përbashkëta në ndërtesa (pallate) të dëmtuara nga tërmeti në qytetet Rrëshen dhe Rubik”.**



ADRESA: SHESHI “ABAT DOÇI”, 4601, RRESHEN

email:bashkia@bashkiamirdite.gov.al

tel dhe fax : (00355) (0) 2162233

www.bashkiamirdite.gov.al

**Specifikimet Teknike “Rikonstrukcion dhe riparim të mjediseve në bashkëpronësi ose të përbashkëta në ndërtesa (pallate) te dëmtuara nga tërmeti në qytetet Rrëshen dhe Rubik”.**

TABELA E PERMBAJTJES

- 1.1 TE PERGJITHESHME
- 1.2 ZEVENDESIMET
- 1.3 DOKUMENTAT DHE VIZATIMET
- 1.4 KOSTOT PER MOBILIZIM DHE PUNIME TE PERKOHSHME
- 1.5 HYRJA NE SHESH
- 1.6 FURNIZIMI ME UJE
- 1.7 FURNIZIMI ME ENERGJI ELEKTRIKE
- 1.8 PIKETIMI I PUNIMEVE
- 1.9 FOTOGRAFIMI I GODINAVE
- 1.10 BASHKEPUNIMI NE SHESH
- 1.11 MBROJTJA E PUNIMEVE DHE E PUBLIKUT
- 1.12 MBROJTJA E AMBJENTIT
- 1.13 TRANSPORTI DHE MAGAZINIMI I MATERJALEVE
- 1.14 SHESHI PER MAGAZINIM DHE ZYRAT
- 1.15 DOKUMENTIMI I VIZATIMEVE
- 1.16 PASTRIMI PERFUNDIMTAR I SHESHIT
- 1.17 PROVA

## 1.1 Te pergjitheshme

Paragrafet ne kete kapitull jane plotesuese te detajeve te dhena ne Kushtet e Kontrates.

## 1.2 Zevendesimet

Zevendesimi i materjaleve te specifikuara ne Dokumentin e Kontrates do te behen vetem me aprovimin e Mbikqyresit te Punimeve ne se materjali i propozuar per tu zevendesuar eshte i njejte ose me i mire se materjalet e specifikuara ; ose ne se materjalet e specifikuara nuk mund te sillen ne sheshin e ndertimit ne kohe per te perfunduar punimet e Kontrates per shkak te kushteve jashte kontrollit te Sipermarresit. Qe kjo te merret ne konsiderate, kerkesa per zevendesim do te shoqerohet me nje dokument deshmi te cilesise, ne formen e kuotimit te certifikuar dhe te dates se garancise te dorezimit nga furnizuesit e te dy materjaleve, si te materialit te specifikuar ashtu edhe te atij qe propozohet te ndryshohet.

## 1.3 Dokumentat dhe vizatimet

Sipermarresi do te verifikoje te gjitha dimensionet, sasite dhe detajet te treguar ne Vizatimet, Grafiket, ose te dhena te tjera dhe Punedhenesi nuk do te mbaje pergjegjesi per ndonje mangesi ose mosperputhje te gjetur ne to. Mos zbulimi ose korrigjimi i gabimeve ose mosperputhjeve nuk do ta lehtesoje Sipermarresin nga pergjegjesia per pune te pakenaqeshme .Sipermarresi do te marre persiper te gjithe pergjegjesine ne berjen e llogaritjeve te madhesive , llojeve dhe sasive te materjaleve dhe pajisjeve te perfshira ne punen qe duhet bere sipas Kontrates. Ai nuk do te lejohet te kete avantazhe nga ndonje gabim ose mosperputhje, ndersa nje udhezim i plote do te jepet nga Punedhenesi ne se gabime te tilla ose mosperputhje do te zbulohen.

## 1.4 Kostot e Sipermarresit per mobilizim dhe punim te perkohshem.

Do te kihet parasysh qe Sipermarresit nuk do ti behet asnje pagese mbi cmimet njesi te kuotuar per kostot e mobilizimit d.m.th. per sigurimin e transportit, drite, energjine, veglat dhe pajisjet,ose per furnizimin e godines dhe mirembajtjen e impjanteve te ndertimit, rrugeve te hyrjes, te komoditeteve sanitare heqje e mbeturinave, punen, furnizimin me uje, mbrojtjen kundra zjarrit, bangot e punes, rojet, rrjetin telefonik si dhe struktura te tjera te perkoheshme, pajisje dhe materjale, ose per kujdesin mjeksor dhe mbrojtjen e shendetit, ose per patrullat dhe rojet, ose per ndonje sherbim tjeter, lehtesi, gjera, ose materjale te nevojshme ose qe kerkohen per zbatimin e punimeve ne perputhje me ate qe eshte parashikuar ne Kontrate.

### 1.5 Hyrja ne sheshin e ndertimit

Sipermarresi duhet te organizoje punen per ndertimin, mirembajen dhe me pas te spostoje dhe ta rivendose cdo rruge hyrje qe do te duhet ne lidhje me zbatimin e punimeve. Ç’vendosja do te perfshije pershtatjen e zones me cdo rruge hyrje dhe se paku me shkalle sigurie, qendrushmerie dhe te kullimit te ujrave siperfaqesore te njejte me ate qe ekzistonte perpara se Sipermarresi te hynte ne Shesh.

### 1.6 Furnizimi me uje

Uji, qe nevojitet per zbatimin e punimeve, do te merret nga rrjeti kryesor nepermjet nje matesi ne piken me te afert te mundeshme. Sipermarresi do te shtrije rrjetin e vet te perkoheshem te tubacioneve. Lidhjet me rrjetin kryesor dhe kostot per kete do te paguhen nga Sipermarresi. Ne rastet kur nuk ka mundesi lidhje me rrjetin kryesor, Sipermarresi duhet te beje vete perpjekjet per furnizimin me uje higjenikisht te paster dhe te pijshem per punetoret dhe punimet.

### 1.7 Furnizimi me energji elektrike

Sipermarresi do te beje perpjekjet dhe me shpenzimet e tij per furnizimin me energji elektrike ne kantjer, si me kontraktim me OSHEE – n, kur lidhjet me rrjetin kryesor lokal jane te mundura, ose duke parashikuar gjeneratorin e vet per te permbushur kerkesat.

### 1.8 Piketimi i punimeve

Sipermarresi, me shpenzimet e tij duhet te beje ndertimin e modinave dhe te piketave sic kerkohet, ne perputhje me informacionin baze te Punedhenesit, dhe do te jete pergjegjesi i vetem per perpikmerine. Sipermarresi do te jete pergjegjes per te kontrolluar dhe verifikuar informacionin baze qe i eshte dhene dhe ne asnje menyre nuk do te lehtesohet nga pergjegjesia e tij ne se nje informacion i tille eshte i manget, jo autentik ose jo korrekt. Ai nderkohe do te jete subjekti qe do te kontrollohet dhe rishikohet nga Punedhenesi, dhe ne asnje rast nuk i jepet e drejta te beje ndryshime ne vizatimet e kontrates , per asnje lloj kompensimi per korrigjimet e gabimeve ose te mangesive. Sipermarresi do te furnizojë dhe mirembaje me shpenzimet e tij, rrethimin dhe materiale te tjera te tilla dhe te jape asistencë nepermjet nje stafi te kualifikuar sic mund te kerkohet nga Punedhenesi per kontrollin e modinave dhe piketave.

Sipermarresi do te ruaje te gjitha pikat e akseve, modinat, shenjat e kuotave, te bera ose te vendosura gjate punes, te mbuloje koston e rivendosjes se tyre nese ato demtohen dhe te mbuloje te gjitha shpenzimet per ndreqjen e punes se bere jo mire per shkak te mosmirembajtjes ose mbrojtjes ose spostimit pa autorizim te ketyre pikave te vendosura, modinave dhe piketave.



**Specifikimet Teknike “Rikonstruksion dhe riparim të mjediseve në bashkëpronësi ose të përbashkëta në ndërtesa (pallate) të dëmtuara nga tërmeti në qytetet Rrëshen dhe Rubik”.**

Perpara cdo aktiviteti ndertimor, Sipermarresi do te kete linjat e furnizimit me uje dhe energji elektrike te vendosura ne terren, te drejten e kalimit te qarte dhe te sheshuar, gati per fillimin e punimeve. Çdo pune e bere jasht akseve, kuotave dhe kufijve te treguara ne vizatime ose te mosmiratuara nga Punedhenesi nuk do te paguhet, dhe Sipermarresi do te mbuloje me shpenzimet e tij punimet shtese gjithmone nen drejtimin e Mbikqyresit te Punimeve.

#### 1.9 Fotografite e sheshit te ndertimit

Sipermarresi duhet te beje forografi me ngjyra sipas udhezimeve te Mbikqyresit te Punimeve ne vendet e punes per te demonstruar kushtet dhe gjendjen e godinave perpara fillimit , progresin gjate punes se ndertimit dhe mbas perfundimit te punimeve. Nuk do te behen pagesa per fotografimin e kantierit te punimeve pasi keto shpenzime jane parashikuar te mbulohen nen koston administartive te Sipermarresit.

#### 1.10 Bashkepunimi ne zone

Ndertimi do te behet ne zona te kufizuara. Sipermarresi duhet te kete vecanerisht kujdes ne:

a) nevojën për të mirëmbajtur shërbimet ekzistuese dhe mundësitë e kalimit për banorët dhe tregëtarët që janë në zonë, gjatë periudhës së ndertimit.

b) prezencën e mundshme të kontraktoreve të tjerë në zonë me të cilët do të koordinohet puna.

Në përgatitjen e programit të tij të punës, Sipermarresi gjatë gjithë kohës do të bëjë llogari të plote dhe do të koeporojë me programin e punës së Kontraktoreve të tjerë, në mënyrë që të shkaktojë një minimum interference me ta dhe me publikun.

c) Mbrojtja e punës dhe e publikut

Sipermarresi do të marrë masa paraprake për mbrojtjen e punetoreve të punësuar dhe të jetës publike si edhe të pasurive në dhe rreth sheshit të ndertimit. Masat e sigurimit paraprak të ligjeve të aplikueshme, kodeve të ndertesave dhe të ndertimit do të respektohen. Makineritë, pajisjet dhe cdo rrezik do të këqyren ose eliminohen në përputhje me masat paraprake të sigurimit.

Gjatë zbatimit të punimeve Sipermarresi, me shpenzimet e veta, duhet të vendosi dhe të mirëmbajë gjatë natës pengesa të tilla dhe drita të cilat do të parandalojnë në mënyrë efektive aksidentet. Sipermarresi duhet të sigurojë pengesa të pershtateshme, shenja me drite të kuqe “rrezik” ose “kujdes” dhe vrojtues në të gjitha vendet ku punimet mund të shkaktojnë crregullime të trafikut normal ose që përbejnë në ndonjë mënyrë rrezik për publikun.

### 1.11 Mbrojtja e Ambientit

Sipërmarresi, me shpenzimet e veta, duhet të ndermarre të gjithë veprimet e mundshme për të siguruar që ambienti lokal i sheshit të ruhet dhe që vijat e ujit, toka dhe ajri (duke përfshirë edhe zhurmat) të jenë të pastra nga ndotja për shkak të punimeve të kryera. Mos plotësimi i kësaj klauzole në baze të evidentimit nga Mbikqyresi i Punimeve, mund të çojë në nderprerjen e kontratës.

### 1.12 Transporti dhe magazinimi i materialeve

Transporti i çdo materiali nga Sipërmarresi do të bëhet me makina të pershtateshme të cilat kur ngarkohen nuk shkaktojnë dërdhje dhe e gjithë ngarkesa të jetë e siguruar. Ndonjë makine që nuk plotëson këto kërkesë ose ndonjë nga rregullat ose ligjet e qarkullimit do të hiqet nga kantjeri. Të gjitha materialet që sillen nga Sipërmarresi, duhet të stivohen ose të magazinohen në mënyrë të pershtateshme për të mbrojtur nga rreshqitjet, dëmtimet, thyerjet, vjedhjet dhe në dispozicion, për të kontrolluar nga Mbikqyresi i Punimeve në çdo kohë.

### 1.13 Sheshi për magazinim

Sipërmarresi duhet të bëjë me shpenzimet e tij marrjen me qira ose blerjen e një terreni të mjaftueshëm për ngritjen e magazinave me shpenzimet e tij.

### 1.14 Kopjimi i vizatimeve (Vizatimet siç është zbatuar)

Sipërmarresi duhet të përgatise vizatimet për të gjitha punimet “siç janë faktikisht zbatuar” në terren. Vizatimet do të bëhen në një standart të ngjashëm me atë të vizatimeve të Kontratës.

Vizatimet e riprodhuara do të përfshijnë pozicionin dhe shtrirjen e të gjithë konstruksioneve mbajtëse të lena gjatë germimeve dhe vendosjen e këzakte të të gjitha shërbimeve që janë ndeshur gjatë ndërtimit.

Sipërmarresi gjithashtu duhet të përgatise seksionet e profilit gjatësor të rishikuar, pajisur me shënimet që tregojnë shtresat e tokës që hasen gjatë të gjithë punimeve të germimit.

Si përfundim, kopjet e riprodhuara të Vizatimeve “siç është zbatuar” do të dorëzohen Mbikqyresit të Punimeve për aprovim. Vizatimet “siç është zbatuar”, të aprovuara, do të bëhen prone e Punedhënesit.

Nuk do të bëhen pagesa për berjen e Vizatimeve “siç është zbatuar” dhe Manualeve, pasi kosto e tyre është parashikuar të mbulohet nga shpenzimet administrative të Sipërmarresit.

### 1.15 Pastrimi përfundimtar i zones

Në përfundim të punës, sa herë që është e aplikueshme Sipërmarresi, me shpenzimet e tij, duhet të pastrojë dhe të heqë nga sheshi të gjitha

**Specifikimet Teknike “Rikonstruksion dhe riparim të mjediseve në bashkëpronësi ose të përbashkëta në ndërtesa (pallate) të dëmtuara nga tërmeti në qytetet Rrëshen dhe Rubik”.**

impiantet ndertimore, materialet që kanë tepruar, mbeturinat, skelerite dhe ndertimet e perkoheshme të çdo lloji dhe të lere sheshin e tere dhe veprat të pastra dhe në kondita të pranueshme. Paga e fundimtare e kontratës do të mbahet deri sa kjo të realizohet dhe pasi të jepet miratimi nga Mbikqyresit i Punimeve.

#### 1.16 Provat

Ky seksion përfaqëson procedurat e kryerjes së provave për materialjet me qëllim që të sigurojë dhe përputhje me kërkesat e Specifikimeve.

Tipi dhe Zbatimi i Provave

Do të kryhen provat e mëposhtme:

- Permbajtja e Ujit
- Densiteti Specifik
- Indeksi i Plasticitetit
- Densiteti në gjendje të thate (Metoda e Zevendesimit me Rere)
- Shpërndarja Sipas Madhësisë së Grimeve (Sitja)
- Proktori i Modifikuar dhe Normal
- CBR (California Bearing Ratio)
- Provat e Bitumit
- Provat e Betonit (Thermimi i Kampioneve)

Standartet për Kryerjen e Provave

Të gjitha provat do të bëhen në përputhje me metodat standarte shqiptare ose me të tjera ndërkombëtare të aprovuara.

Marrja e Kampioneve edhe Numri i Provave

Metoda e marrjes së kampioneve do të jetë siç është specifikuar në metodat e aplikueshme të marrjes së kampioneve dhe të kryerjes së provave ose siç udhëzohet nga Mbikqyresit të Punimeve.

## **SPECIFIKIMET TEKNIKE**

### **KAPITULLI 2**

#### **PUNIME PRISHJEJE**

##### ***SPECIFIKIME TEKNIKE***

##### **“RIKONSTRUKSION DHE RIPARIM TË MJEDISEVE NË BASHKËPRONËSI OSE TË PËRBASHKËTA NË NDËRTESA (PALLATE) TË DËMTUARA NGA TËRMETI NË QYTETET RRËSHEN DHE RUBIK”.**

Ky dokument te konsiderohet si pjese perberese e Dokumentacionit te Projektit Zbatimit dhe Preventivit Perfundimtar per objektin e mesiperm. Kontraktoret e Punimeve te Ndertimit duhet t’u referohen specifikimeve teknike te atyre zerave te punimeve te cilat perfshihen ne pershkrimet e Vizatimeve, ne Preventivin Perfundimtar si dhe ne Pershkrimin e Punimeve.

#### **1. PRISHJE DHE HEQJE**

##### **1.1. Prishje te pergjithshme**

Prishja e shtresave te suvatimeve te vjetra si dhe parapete ekzistuese, heqja e vetratave te vjetra, marrjen e masave per aplikimin e te gjithë akteve perkatese te sigurise se mbrojtjes se punetoreve dhe popullsise, -sinjalet e dites e te nates si dhe personelin per lajmerimin e kalimtareve, -punimet per rrethimet e perkohshme, -riparimin per demet e mundshme qe mund t’u shkaktohen te treteve dhe restaurimi i tubacioneve publike dhe private, -ngarkimin e materialeve qe rezultojne nga prishja, perfshire transportin dhe shkarkimin.

##### **1.2. Prishje me zgjedhje te materialit per riperdorim.**

Ne rastet kur do te kete material te cilat jane ne gjendje per tu riperdorur atehere rekomandohet qe perpara prishjes te behet nje vleresim i gjendjes dhe me pas te percaktohet metoda e punes e cila do beje te mundur te riperdoren material te ndryshme qe mund te dalin nga objektet.

##### **1.3. Heqja e depozitave te ujit dhe kondicionereve/aspiratoreve duke i ruajtur dhe magazinuar.**

**Specifikimet Teknike “Rikonstruksion dhe riparim të mjediseve në bashkëpronësi ose të përbashkëta në ndërtesa (pallate) të dëmtuara nga tërmeti në qytetet Rrëshen dhe Rubik”.**

Levizja e objekteve të shërbimit nga fasada do duhet të realizohet në bashkëpunim të ngushtë me komunitetin për të evituar vonesa në punë, dëmtime të mundshme si dhe cilësi të dobët të punës.

#### 1.4. Heqja e kabllave në fasadë

Pastrimi i fasadës nga kabllot e ndryshëm të vendosura në të është pasoje e një strategjie ku infrastruktura kabllorë është në ajër. Në projekt synohet që këto të kanalizohen edhe duke marrë parasysh që në të ardhmen këto do të kalojnë në infrastrukturë nëntokësore ose në kanalina.

Heqja e kabllave do të thotë ndërprerje të shërbimit ndaj në këtë rast do duhet të përfshihet në proces jo vetëm komuniteti por edhe kompanitë e ndryshme që ofrojnë shërbim me ato kabllot.

Duhet përcaktuar mirë strategjia e prishjes dhe lidhjes së shërbimit në mënyrë që të ndikohen kompanitë dhe komuniteti sa më pak.

#### 1.4. Heqje streha, kaseta, varanka dhe ulluke shkarkimi në fasadë.

Në shumë apartamente janë përdorur streha për efekt hijezimi, mbrojtje nga shiu ose lagështia apo në vend të hidroizolimit ose të tavanit.

Këto streha do të zëvendësohen me të reja sipas detajeve dhe do të unifikohen.

Heqja e elementeve të tjera të infrastrukturës ujore është pjesë e procesit të pastrimit të godinave pasi ato do të zëvendësohen të gjitha.

#### 1.5. Prishje e pjesëshme e suvatimit të mureve të jashtme.

Do të bëhet vlerësim i gjendjes së suvatimit në godinë. Do të bëhen pastrimet e fasadave dhe me pas edhe heqja e suvase së dëmtuar si dhe çukitja e asaj që mbetet.

1.6. Prishje e shtresave të terracave si dhe e parapeteve të dëmtuara.

1.7. Prishja dhe heqja e vetratave të vjetra dhe të dëmtuara

1.8. Prishja dhe heqja e kangjellave si parapet balkoni etj.

1.9. Prishje e parapeteve si mure ballkoni që nuk janë pjesë e projektit etj.

## **SPECIFIKIMET TEKNIKE**

### **KAPITULLI 3**

#### **PUNIME SUVATIMI**

##### ***SPECIFIKIME TEKNIKE***

#### **“RIKONSTRUKSION DHE RIPARIM TË MJEDISEVE NË BASHKËPRONËSI OSE TË PËRBASHKËTA NË NDËRTEZA (PALLATE) TE DËMTUARA NGA TËRMETI NË QYTETET RRËSHEN DHE RUBIK”.**

##### **2. PUNIME SUVATIMI**

Te gjitha siperfaqet qe do te suvatohen duhet te lagen me pare me uje. Aty ku eshte e nevojshme ujit do t'i shtohen materiale te tjere, ne menyre qe te garantohet realizimi i suvatimit ne menyre perfekte.

Ne çdo rast Kontraktori eshte pergjegjes i vetem per realizimin perfundimtar te punimeve te suvatimit.

###### **2.1. Llaçi**

Raportet e meposhtme per llacin, perdorur per punimet e ndertimit dhe referuar zerave specifike, janete vleshme per 1(nje) m<sup>3</sup> volum. Keto standarte bazohen ne Manualin nr.1 “Analizat Teknike per prodhimin e materialeve te ndertimit, udhezime dhe kritere” date Tirane - Dhjetor 1992 (Republika e Shqiperise - Ministria e Ndertimit).

2.1.1. Llaç bastard marka 15 me rere natyrale lumi (me lageshti, shtese ne volum 20% dhe porozitet (40%) e formuar me, çimento: gelqere: rere ne raporte 1: 0,8: 8. Gelqere e shuar lt 110 , çimento 300 kg 150 , rere m<sup>3</sup> 1,29.

2.1.2. Llaç bastard marka 25 me rere natyrale lumi (me lageshti, shtese ne volum 20% dhe porozitet (40%) e formuar me, çimento: gelqere: rere ne raporte 1: 0,5: 5,5. Gelqere e shuar lt 92 , çimento 300 kg ,212 , rere m<sup>3</sup> 1,22.

2.1.3. Llaç bastard marka 15 me rere te lare (porozitet 35%) e formuar me, çimento, gelqere, rere ne raporte 1: 0,8: 8. Gelqere e shuar lt 105, çimento 300 kg 144 , rere m<sup>3</sup> 1,03.

2.1.4. Llaç bastard marka 25 me rere te lare (porozitet 35 %) e formuar me, çimento: gelqere, rere ne raporte 1: 0,5: 5,5. Gelqere e shuar lt 87, çimento 300 kg 206, rere m<sup>3</sup> 1,01.

**Specifikimet Teknike “Rikonstrukcion dhe riparim të mjediseve në bashkëpronësi ose të përbashkëta në ndërtesa (pallate) te dëmtuara nga tërmeti në qytetet Rrëshen dhe Rubik”.**

2.1.5. Llaç bastard marka 1:2 me rere te lare (porozitet 35%) e formuar me çimento, rere ne raporte 1:2. Çimento 400 kg 527 , rere m3 0,89.

2.1.6. Suva Grafiato 2 mm dhe 3 mm e parapergatitur (porozitet 35%) e gatshme per tu pergatitur dhe perzier me uje perpara perdorimit.

## **KAPITULLI 4**

### **PUNIME TE PERGJITHSHME**

#### ***SPECIFIKIME TEKNIKE***

**“RIKONSTRUKSION DHE RIPARIM TË MJEDISEVE NË BASHKËPRONËSI OSE TË PËRBASHKËTA NË NDËRTEESA (PALLATE) TE DËMTUARA NGA TËRMETI NË QYTETET RRËSHEN DHE RUBIK”.**

G.1.1.1 - Heqje pllakash ( per sipërfaqe murature e veshur deri në lartësinë 170 cm nga dyshemeja)

Heqje e nje pjese te dyshemesë me gure peofido ne ato pjese ku do te jete vetrata e xhamit.

Pjesa e muraturës së katit përdhe është e veshur me pllaka mermeri me spesor 2.5-3 cm. Kjo veshje që arrin deri në lartësinë 1.2 cm nga dyshemeja, do të hiqet dhe sipërfaqja e muraturës do të suvatohet. Heqja e pllakave do të bëhet me daltë e çekiç duke u kujdesur që goditjet të mos shkojnë deri në sipërfaqen e muraturës për të mos e dëmtuar materialin e tullës.

Është përlogaritur që një m2 sipërfaqe e veshur me pllakë mermeri të zhvishet nga një punëtor për rreth 1.5 orë.

G.1.1.2 - Heqje/cmontim tendash me konstrukcion metalik

Këta elementë janë të montuar në katin përdhe, si tenda për të mbrojtur nga dielli vetratat e dyqaneve. Heqja e tyre do të bëhet me trapano për të zhvidhosur vidhat me të cilat është fiksuar nëmur konstrukcioni metalik i tyre.

G.1.1.3 - Heqje/cmontim reklamash me konstrukcion metalik

Gjithashtu edhe këta elementë janë të instaluar në katin përdhe. Janë reklama të thjeshta, të pa ndriçuara dhe pa lidhje elektrike. Për çmontimin e reklamave do të veprohet njësoj si për çmontimin e tendave; do të zhvidhosen me trapano vidhat e fiksimit të konstrukcionit metalik.

G.1.1.4 – Heqje vetratave duroalumini dhe druri (dyer ballkoni dhe dritare)

Dyert dhe dritaret janë aktualisht të vendosura në dritaret dhe dyert e ballkoneve në katin e parë, dhe të dytë. Këto janë te vendosura në objekt që

**Specifikimet Teknike “Rikonstruksion dhe riparim të mjediseve në bashkëpronësi ose të përbashkëta në ndërtesa (pallate) te dëmtuara nga tërmeti në qytetet Rrëshen dhe Rubik”.**

në kohën e ndërtimit të objektit. Gjendja e tyre është tej mase e degraduar aq sa nuk mund të ruhen ose të restaurohen. Për shkak të mungesës së mirëmbajtjes në vite si dhe kontaktit të tyre të përhershëm me agjentët atmosferikë, gjendja e tyre paraqitet e degraduar tërësisht: mungojnë elementë, në disa raste materiali është bymyer dhe bëhet e pa mundur hapja ose mbyllja e tyre, ndonjëherë edhe lëvizja. Heqja e tyre nga vendi do të bëhet manualisht, duke çmontuar menteshat që i mbajnë grilat të lidhura në muraturë.

**G.1.1.5 - Heqje kasa druri (dyer ballkoni dhe dritare)**

Dyert dhe dritaret e drurit janë aktualisht të vendosura në dritaret dhe dyert e ballkoneve në katin e parë dhe të dytë. Këto janë dritaret dhe dyert e vendosura në objekt që në kohën e ndërtimit të objektit. Gjendja e tyre është tej mase e degraduar aq sa nuk mund të ruhen ose të restaurohen. Heqja e tyre nga vendi do të bëhet manualisht, duke çmontuar menteshat që i mbajnë dritaret/dyert të lidhura në muraturë.

**G.1.1.6 - Heqje vetrata duralumin**

Vetratat e d/aluminit janë në njësitë tregëtare dhe pjesa hyrese e ndërtesës në katin përdhe. Këto janë të montuara në faqet e kolonave dhe harqeve të fasadës. Për këtë arsye duhet të tregohet kujdes gjatëçmontimit për të mos dëmtuar muraturën.

Çmontimi i vetratave të një hapësire drite midis dy kolonave .

**G.1.1.7 - Heqje elemente metalike nga fasada e objektit (zgara lulesh, elemente për kapjen e telave të elektrikut, etj.)**

Këta elementë janë të vendosur në objekt nga përdoruesit e objektit gjatë gjithë viteve të përdorimit. Kryesisht këta elementë janë present në katin e parë dhe të dytë. Një pjesë e mirë e elementëve të huaj janë të vendosur dhunshëm mbi elementët e dekorit. Për këtë arsye heqja e tyre duhet të bëhet me kujdes për të mos i dëmtuar më tej elementët e dekorit ose vetë muraturën.

**G.1.1.8 - Çmontim kondicionerësh në fasadë**

**G.1.1.9 - Çmontim i anteneve televizive ne tarace.**

Çmontimi i tyre do te behet ne bashkepunim me operatorin qe i disponon.

**G.1.1.10 - Çmontim i catise me tjegulla ne tarace.**

Këta elementë janë të vendosur në objekt nga përdoruesit e objektit gjatë gjithë viteve të përdorimit. Kryesisht këta elementë janë present tarracë. Një pjesë e mirë e elementëve të huaj janë të vendosur dhunshëm mbi elementët e dekorit. Për këtë arsye heqja e tyre duhet të bëhet me kujdes për të mos i dëmtuar më tej elementët e dekorit ose vetë muraturën.

Heqja e këtyre elementëve është përlogaritur të bëhet në një kohë shumë të shkurtër.

**G.1.1.11 - Çmontim ndriçuesish në fasadë**



#### G.1.1.12 – Prishje muraturë tulle

##### G.1.1.13 – Prishje suva ekzistuese

Ky proces do të zhvillohet në të gjithë sipërfaqen e demtuar të fasadave të objektit. Heqja e suvasë do të bëhet me matrapik me daltën e formë spatule. Gotitjet e matrapikut nuk duhen bërë në drejtimin pingul me sipërfaqen e suvasë sepse nga goditja e fortë mund të dëmtojë muraturën e tullës nën suva.

Prishja e një m<sup>2</sup> suva të realizohet orë duke marrë parasysh që suvaja është me llaç çimento dhe që duhet treguar kujdes gjatë prishjes për të mos dëmtuar muraturën.

##### G.1.1.14 - Heqje mareriali të degraduar në dekore dhe parapete (pastrim mekanik me spatul dhe furçë teli)

Ky proces do të realizohet mekanikisht fillimisht duke goditur lehtësisht me spatul mbi pjesën e degraduar të dekoreve për të hequr materialin e degraduar por njëkohëshit edhe për të identifikuar kufirin deri ku ka material të degraduar. Më pas pas bëhet pastrimi me furçë të butë teli për të hequr edhe pjesët më të imëta të materialit të degraduar.

Ky proces është përlogaritur të zgjasë jo më shumë se 2 orë për ml material të degraduar në dekoret e dymve dhe dritareve, dhe ndoshta pak me gjatë për materialin e degraduar të dekoreve horizontale në nivelin e dyshemesë së katit të parë, dyshemesë së katit të dytë si dhe atij të nivelin e poshtëm tëçatisë.

Shënim 1/1.2 - Zërat e mësipërm të punës (G.1.1.12 – G.1.1.14) janë procese të cilët mund të zhvillohen të gjithë objektet njëkohësisht.

#### **G.1.2.1** - Ndërtim çati vendi HD~8m, me kapriate druri, me membrane termike mbuluar me tjegulla

. Elementët drusorë duhet të jenë minimalisht 5 vjet i stazhionuar në mënyrë natyrale dhe i trajtuar me dy duar vaj lini dhe insekticid.

##### G.1.2.2 - Hidroizolim me emulsion bitumi dhe dy shtresa katrama

Ky zë është element krejtësisht i ri në çatinë e objektit. Aktualisht çatia nuk ka një shtresë hidroizoluese. Hidroizolimi do të bëhet duke i mbivendosur shtresat (rreth 12-15 cm). Në pjesët fundore, perimetralisht çatisë, shtresa hidroizoluese do të zgjatet edhe mbi kornizën horizontale të çatisë.

Shënim 1/2.1 – Sikurse u cilësua edhe në paragrafin e punimeve të prishjes, ndërtimi i çatisë së re është procesi i parë ndër punimet e ndërtimit në mënyrë që të sigurohet objekti si dhe mbarëvajtja e punimeve në vijim.

##### G.1.2.3 - Suvatim muri i jashtëm me llaç gëlqere 1:3

Në objekt aktualisht suvaja ka edhe përmbajtje çimentoje. Pas përpjekjes së pasukseshme për të bërë analiza laboratorike për të gjetur raportin e përzjerjes së përbërësve të llaçit ekzistues, gjykojme që suvaja e re të jetë vetem me llaç gëlqere në raportin 1:3 ku gëlqerja të jetë e stazhionuar minimalisht 1 vit. Ky lloj llaçi është miqësor ndaj materialit të muraturës, është më i butë së materiali dhe lejon aspirimin si dhe largimin e lagështirës.

**Specifikimet Teknike “Rikonstruksion dhe riparim të mjediseve në bashkëpronësi ose të përbashkëta në ndërtesa (pallate) të dëmtuara nga tërmeti në qytetet Rrëshen dhe Rubik”.**

Duke përdorur këtë lloj llaçi jemi të sigurtë që muratura nuk do të ketë dëmtime afatgjata ose afatshkurtra që vijnë për shkak të suvasë.

G.1.2.4 - Hidroizolim me dy shtresa mapei solete ballkoni dhe mure ballkoni deri në lartësi 70 cm nga dyshemeja.

Ky proces do të aplikohet në murin e objektit, në zonat e ballkoneve ku për shkak të mos disiplinimit të ujërave të shiut, lagështira është ngjitur në faqen e murit duke e dëmtuar materialin në elementët dekorativë. Shtresat e hidroizolimit do të aplikohen pas dhënies së dorës së parë të suvatimit. Pas aplikimit të shtresës hidroizoluese, aplikohet edhe shtresa e dytë e suvasë.

G.1.2.5 - Plotësim elementesh dekorativë të parapregatitur me polisterol të presuar dhe parapete me llaç çimento . Fillimisht bëhet përgatitja e kallëpëve për çdo profil të veçantë dekori, nëpërmjet të cilëve më pas do të bëhet e mundur plotësimi në vend i elementëve të degraduar. Për plotësimin e elementëve të dekoreve do të përdoret llaç gëlqere dhe çimento. Në rastin e dekoreve, përdorimi i çimentos është i përshtatshëm duke qenë se elementët e dekorit janë më të ekspozuar se suvaja në përgjithësi si ndaj dëmtimeve që vijnë për shkak natyrorë (agjentët atmosferikë) si ndaj dëmtimeve mekanike. Raporti I çimentos, gëlqeres dhe rërës nuk duhet të jetë më i dobët se respektivisht 1:3:12 sepse ndryshe gëlqerja do të ulë rezistencën e llaçit ndaj ngricave. Megjithatë raporti nuk duhet të jetë as më i fortë se 1:2:9 sepse kjo është një përbërje e papërshtatshme për objektet.

G.1.2.6 - FV dritare duroalumini dopioxham .

Ky zë i referohet furnizimit dhe vendosjes në vepër të dritareve në të gjitha katet si katin përfaqësues, katin e parë, të dytë dhe të tretë, ato që janë të dëmtuara dhe nuk mund të riparohen. Të gjitha kasat dhe kanatat e dritareve duhet të realizohen me duroalumini dhe të shikohen dhe maten përpara se të montohen në vepër.

Kujdes i veçantë duhet të tregohet gjatë vendosjes së tyre në vepër, për përputhjen sa më të mirë të me hapësirat përkatëse.

G.1.2.7 - FV dyer duroalumini dopioxham .

Ky zë i referohet furnizimit dhe vendosjes në vepër të dyerve të jashtme, në hyrje të pallatit, ato që janë të dëmtuara, dhe nuk mund të riparohen.

G.1.2.8 - FV sipërfaqe masive xhami, nëse është e domosdoshme për të vendosur. Xhami duplex me kasë duralumini

Ky zë i referohet furnizimit dhe vendosjes së vetratave në katin përfaqësues në hapësirën midis kolonave. Vetrata do të realizohet me xham 2x6 mm duplex, “guardian extra clear”. Korniza do të jetë prej material d/alumini por do të montohet në faqen e brendshme të kolonave.

G.1.2.9 - Ulluk shkarkimi horizontal me llamarinë xingat 33 cm

Sasia e metrave linearë që do të përdoren është përlogaritur a priori: një perimetër i plotë i objektit. Pas hapjes së objektit do të bëhet inspektim i mirëfilltë i sistemit ekzistues të kullimit të ujërave sepse objekti ka një sistem

**Specifikimet Teknike “Rikonstruksion dhe riparim të mjediseve në bashkëpronësi ose të përbashkëta në ndërtesa (pallate) të dëmtuara nga tërmeti në qytetet Rrëshen dhe Rubik”.**

te kullimit të ujërave të shiut të futur brenda në muraturë. Nëse identifikohet vendndodhja dhe gjendja e këtij sistemi atëherëky do të vihet sërish në funksion. Në të kundërt do të përcaktohen pozicionet e shkarkimit të sistemit tëri, me ullukë shkarkimi llamarine xingat por që do të lyhen me ngjyren kafe te erret.

G.1.2.10 - Ulluk shkarkimi vertikal me llamarinë xingat Ø 100 mm  
Sasia e metrave linearë që do të përdoren është përlogaritur a priori: nga 2 ullukë shkarkimi vertikalë për faqet lindore dhe perëndimore si dhe nga një ulluk për faqet veriore dhe jugore. Kjo gjë do të përcaktohet saktësisht pas hapjes së objektit dhe do të veprohet njësoj si për rastin e ullukëve horizontalë. Para vendosjes në objekt ullukët do të lyhen me bojë me ngjyren kafe te erret.

G.1.2.11 – Suvatim fasade me Grafiato 2mm dhe 3mm per ambiente te jashtme. Në mbyllje të të gjitha punimeve dhe pas riparimeve te suvatimit realizohet procesi i lyerjes së fasadës me astar grafiato si dhe me pas suvaja me grafiato te parapergatitur. Kjo lloj suvaje lejon aspirimin dhe shmang izolimin e lagështirës brenda në muraturë.

G.1.2.12 - Lyerje fasade me bojë hidroplastike ,akreluke ,hidroizoluese ,cilesi e pare per ambiente te jashtme.

Në mbyllje të të gjitha punimeve realizohet procesi i lyerjes së fasadës. Kjo lloj boje lejon aspirimin dhe shmang izolimin e lagështirës brenda në muraturë.

G.2.1.1 - Heqje pllakash majolike

Një pjesë e muraturës janë të veshur me pllaka majolike që arrijnë lartësi nga 70 cm deri në lartësinë 150 cm nga dyshemeja. Kjo veshje do të hiqet duke përdorur daltë e çekiç dhe duke u kujdesur që goditjet të mos shkojnë deri në sipërfaqen e muraturës për të mos e dëmtuar materialin e tullës.

G.2.1.4 - Heqje elemente metalike nga fasada e objektit (korrivano parapeti )

Këta elementë janë të vendosur në objekt nga përdoruesit e objektit gjatë gjithë viteve të përdorimit. Për këtë arsye heqja e tyre duhet të bëhet me kujdes për të mos i dëmtuar më tej elementët e dekorit ose vetë muraturën.

G.2.1.5 - Çmontim kondicionerësh në fasadë

Kondicionerët janë të vendosur në fasadë të objektit në mënyrë krejtësisht rastësore, pa u kujdesur aspak nëse ky veprim dëmton estetikisht objektin. Çmodntimi i tyre do të bëhet gjatë fazës së punimeve të prishjes të zbatimit të projektit. Montimi i tyre do të bëhet në pjesën e pasme të objektit.

## **KAPITULLI 5**

### **PUNIME TE PERGJITHSHME**

#### **“RIKONSTRUKSION DHE RIPARIM TË MJEDISEVE NË BASHKËPRONËSI OSE TË PËRBASHKËTA NË NDËRTESA (PALLATE) TE DËMTUARA NGA TËRMETI NË QYTETET RRËSHEN DHE RUBIK”.**

##### **5. PUNIME BOJATISJE**

5.1. Bojatisje me boje hidroplastike per fasada ne ambiente te jashtme, stukimin dhe lemimin e suvase me stuko sintetik, aty ku eshte e nevojshme, per te patur te gatshme dhe ne menyre perfekte siperfaqet per lysterje.

-Mbrojtja me leter e siperfaqeve qe nuk do te lyhen (profilet e dyerve dhe dritareve, plintusa, dysheme, etj.).

-Nje dore te vetme praimer te pershtatshem, te aplikuar me furçe mbi mure.

-Bojatisje me tre duar te mureve me hidroplastike, te bardhe ose me ngjyre, sipas projektit deri ne mbarimin e punes ne menyre perfekte.

-Çdo punim dhe mjeshteri te nevojshem per mbarimin e plote te punes ne menyre perfekte.

-Kampionet duhet t’i paraqiten me perpara Supervizorit te Kantjerit.

Frekuenca e kryerjes se provave do te perputhet me treguesit ne Specifikimet Teknike dhe nese nuk gjendet atje, do te jepet nga Mbikqyresit te Punimeve. Marrja e ndonje kampioni shtese mund te udhezohet nga Mbikqyresit te Punimeve.

Ene te tilla si canta, kova e te tjera, do te jepen nga Sipermarresi. Marrja e kampioneve do te kryhet nga Sipermarresi ne vendet dhe periudhat qe udhezon Mbikqyresit te Punimeve. Marrja, transportimi e sjellja e tyre ne laborator do te behet nga Sipermarresi.

##### **Nderprerja e Punimeve**

Nderprerja e punimeve per arsye te marrjes se kampioneve do te perfshihet ne grafikun e punimeve te Sipermarresit. Nuk do te pranohet asnje ankese nga nderprerja e punimeve, per shkak te marrjes se kampioneve.

Provat ne laborator, do te behen ne nje kohe te pershtatshme me metoden e pershkruar.

##### **Provat e Kryera nga Sipermarresi**

Per arsye krahasimi, Sipermarresi eshte i lire te kryeje vete ndonje prej provave. Rezultatet e provave te tilla do te pranohen vetem kur te kryhen ne nje laborator te aprovuar me shkrim nga Mbikqyresit te Punimeve. Te gjitha shpenzimet e provave te tilla pavaresisht se nga vijne rezultatet do te mbulohen nga Sipermarresi.

## ***SPECIFIKIME TEKNIKE***

### **KAPITULLI 6**

#### **TABELA E PËRMBAJTJES**

#### **“RIKONSTRUKSION DHE RIPARIM TË MJEDISEVE NË BASHKËPRONËSI OSE TË PËRBASHKËTA NË NDËRTESEA (PALLATE) TË DËMTUARA NGA TËRMETI NË QYTETET RRËSHEN DHE RUBIK”.**

1. TË PËRGJITHSHME
2. KONTROLLI I CILËSISË
3. PUNA PËRGATITORE DHE INSPEKTIMI
4. MATERIALET
5. KËRKESAT PËR PËRZJERJEN E BETONIT
6. MATJA E MATERIALEVE
7. METODAT E PËRZJERJES
8. PROVAT E FORTËSISË GJATË PUNËS
9. TRANSPORTIMI I BETONIT
10. HEDHJA DHE NGJESHJA E BETONIT
11. BETONIMI NË KOHË TË NXEHTË
12. KUJDESI PËR BETONIN
13. FORCIMI BETONIT
14. HEKURI I ARMIMIT
15. KALLËPËT OSE ARMATURAT
16. NDËRTIMI DHE CILËSIA E ARMATURËS
17. HEQJA E ARMATURËS
18. BETON I PARAPËRGATITUR

## 19. MBULIMI I ÇMIMIT NJËSI PËR BETONET

### 5.1 Të përgjithshme

Puna e mbuluar nga ky seksion i specifikimeve konsiston në furnizimin e gjithë kantierit, punën, pajisjet, veglat dhe materialet, dhe kryerjen e të gjitha punimeve, në lidhje me hedhjen, kujdesin, përfundimin e punës së betonit dhe hekurin e armimit në përputhje rigoroze me këtë kapitull të specifikimeve dhe projekt zbatimin.

Në fillim të Kontratës Sipërmarrësi duhet të paraqesë për miratim tek Mbikëqyrësi i Punimeve një njoftim për metodat duke detajuar, në lidhje me kërkesat e këtyre Specifikimeve, propozimet e tij për organizimin e aktiviteteve të betonimit në shesh (terren). Njoftimi i metodave do të përfshijë çështjet e mëposhtme:

1. Njësia e prodhimit e propozuar
2. Vendosja dhe shtrirja e paisjeve të prodhimit të betonit
3. Metodat e propozuara për organizimin e paisjeve të prodhimit të betonit
4. Proçedurat e kontrollit të cilësisë së betonit dhe materialeve të betonit
5. Transporti dhe hedhja e betonit
6. Detaje të punës së bërjes së kallëpeve duke përfshirë kohën e heqjes së kallëpeve dhe proçedurat për mbështetjen e përkohshme të trarëve dhe të soletave.

### 5.2 Kontrolli i cilësisë

Sipërmarrësi do të punësojë inxhinier të kualifikuar, të specializuar dhe me eksperiencë, i cili do të jetë përgjegjës për kontrollin e cilësisë të të gjithë betonit. Materialet dhe mjeshtëria e përdorur në punimet e betonit duhet të jetë e një cilësie sa më të lartë që të jetë e mundur, prandaj vetëm personel me eksperiencë dhe aftësi të plotë në këtë kategori punimesh do të punësohet për punën që përfshin ky seksion specifikimesh.

### 5.3 Puna përgatitore dhe inspektimi

Përpara se të jetë kryer ndonjë proçes i përgatitjes së llaçit ose betonit, zona brenda armaturave (ose sipërfaqe të tjera sipas zbatimit) duhet të jetë pastruar shumë mirë me ujë ose me ajër të komprimuar. Çfarëdo që ka të bëjë me këtë proçes duhet të përgatitet siç është specifikuar.

Asnjë proçes betonimi nuk duhet të kryhet derisa Mbikëqyrësi i Punimeve të ketë inspektuar dhe aprovuar (nëse është e mundur) germimin, masat e marra për mbrojtjen nga kushtet atmosferike, masat për shpërndarjen e ujit për freskim dhe staxhionim, armaturat, ndalimin e ujit, fugat ndërtimore dhe fiksimin e fundeve dhe masa të tjera, armimin dhe çështje të tjera që duhet të fiksohen, si dhe të gjitha materialet e tjera për betonimin dhe masa të tjera në

**Specifikimet Teknike “Rikonstruksion dhe riparim të mjediseve në bashkëpronësi ose të përbashkëta në ndërtesa (pallate) te dëmtuara nga tërmeti në qytetet Rrëshen dhe Rubik”.**

përgjithësi. Sipërmarrësi duhet t'i japë Mbikëqyrësit të Punimeve njoftime të arsyeshme për të bërë të mundur që ky inspektim të kryhet.

#### **5.4 Materialet**

##### **Çimento**

a.Çimento Portland e Zakonshme do të përdoret me BS 12 ose ASTM C-150 Tipi II-të ose Tipi V-te. Kjo do të përdoret aty ku betoni nuk është në kontakt me ujëra te zeza, tub gazi ose ujërat nëntokësore.

b.Çimento Portland Sulfate e Rezistueshme do të përdoret me BS 4027. Kjo do të përdoret për strukturat e betoneve duke përfshirë pusetat dhe të gjitha përkatesitë e tjera në kontakt me ujërat e zeza, tubin e gazit ose ujërat nëntokësore.

Çimento duhet të shpërndahet në paketa origjinale të shënuara të pa dëmtuara direkt nga fabrika dhe duhet të ruhet në një depo, dyshemeja e të cilit duhet të jetë e ngritur të paktën 150mm nga toka. Një sasi e mjaftueshme duhet mbajtur rezervë për të siguruar një furnizim të vazhdueshëm në punë, në mënyrë që të sigurohet që dërgesat e ndryshme janë përdorur në atë mënyrë siç janë shpërndarë. Çimentoja nuk duhet ruajtur në kantier për më shumë se tre muaj pa lejen e Mbikëqyrësit të Punimeve. Çdo lloj tjetër çimento, përveç asaj që është e parashikuar për përdorimin në punë nuk duhet ruajtur në depo të tilla. E gjithë çimentoja duhet mbajtur e ajrosur mirë dhe çdo lloj çimento, e cila ka filluar të ngurtësohet, ose ndryshe e dëmtuar apo e keqësuar nuk duhet të përdoret. Fletët e analizave të fabrikave duhet të shoqërojnë çdo dërgesë duke vërtetuar që çimentoja, e cila shpërndahet në shesh ka qenë e testuar dhe i ka plotësuar kërkesat e përmendura më lart. Me të mbërritur, certifikatat e provave të tilla duhen ti kalohen për t'i aprovuar. Mbikëqyrësit të Punimeve. Çimentoja e përfutur nga pastrimi i thasëve të çimentos ose nga pastrimi i dyshemesë nuk do të përdoret. Kur udhëzohet nga Mbikëqyrësi i Punimeve, çimento e dyshimtë duhet te ritestohet për humbjen e fortësisë në ngjeshje.

##### **Inertet**

##### **Të përgjithshme**

Me përjashtim të asaj që është modifikuar këtu, inertet (të imta dhe të trasha) për të gjitha tipet e betonit duhet të përdoren duke respektuar STASH-512-78 (Standarti Shqiptar) ose në përputhje me ASTM C 33 “Inertet e betonit nga burime natyrale”. Ato duhet të jenë të fortë dhe të qëndrueshem dhe nuk duhet të përmbajnë materiale të dëmshme që veprojnë kundër fortësisë ose qëndrueshmërisë së betonit ose, në rast të betonarmese mund të shkatërrojnë këtë përforcim.

Materialet e përdorura si inerte duhet të përftoheshin nga burime të njohura për të arritur rezultate të kënaqshme për klasa të ndryshme të betonit. Nuk do të lejohet përdorimi i inerteve nga burime, të cilat nuk janë të aprovuara nga Mbikëqyrësi i Punimeve.

**Specifikimet Teknike “Rikonstruksion dhe riparim të mjediseve në bashkëpronësi ose të përbashkëta në ndërtesa (pallate) të dëmtuara nga tërmeti në qytetet Rrëshen dhe Rubik”.**

**Inertet e imta**

Inertet e imta për kategoritë e betonit A, B dhe C (respektivisht M100, M200, M2500) konform STASH 512-78, do të jenë prej rëre natyrale, gurë të shoshitur, ose materiale të tjera inerte me të njëjtat karakteristika apo kombinim të tyre. E gjitha kjo duhet të jetë pastruar shumë mirë, pa masa të mpiksura, cifla të buta e të veçanta, vajra distilimi, alkale, lëndë organike, argjile dhe sasi të substancave të dëmtuese.

Përmbajtja maksimale e lejueshme e lymit dhe substancave të tjera dëmtuese është 5%. Materialet e marra nga gurë të papërshtashëm për inerte të trasha nuk duhet të përdoren si inerte të imta. Inertet e imta të marra nga gurët e shoshitur duhet të jenë të mprehtë, kubike, të fortë, të dendur dhe të durueshëm dhe duhet të grumbullohen në një platformë për të patur një mbrojtje të mjaftueshme nga pluhurat dhe përzierjet e tjera.

Shkalla e shpërndarjes për inertet e imëta të specifikuara si më lart, duhet të jenë brenda kufijve të mëposhtëm, të përcaktuara nga Mbikëqyresi i Punimeve.

Masa e Sitës	Përqindja që kalon (peshë e thatë)
10.00mm	100
5.00mm	89 në 100
2.36mm	60 në 100
1.18mm	30 në 100
0.60mm (600 um)	15 në 100
0.30mm (300 um)	5 në 70
0.15mm (150 um)	0 në 15

Inertet e imëta për kategorinë D të betonit duhet të jenë të një cilësie të mirë nga rëra e brigjeve. Ajo duhet të jetë pastruar nga materialet natyrale e klasifikuar nga më e holla deri tek më e trasha, pa copëza, nga argjila, zgjyra, rëra, plehra dhe cifla të tjera. Nuk duhet të përmbajë me shumë se 10% të materialit më të hollë se 0.10mm (100um) të hapësirës në rrjetë, jo më shumë se 5% të pjesës së mbetur në 2.36mm sitë; i gjithë materiali duhet të kalojë nëpër një rrjetë 10mm.

**Inertet e trasha**

Inertet e trasha për kategoritë e betonit A, B dhe C të përbëhen nga materiale guri të thyer apo të nxjerrë, ose një kombinim i tyre, me një masë jo me shumë se 20 mm, dhe do të jenë të pastër, të fortë, të qëndrueshëm, kubik dhe të formuar mirë, pa lëndë të buta apo të thërmueshme, ose copëza të holla të stërgjatura, alkale, lëndë organike ose masa apo substanca të tjera të dëmshme. Lëndët dëmtuese në inerte nuk duhet të kalojnë me shumë se 3 %. Klasifikimi për inertet e trasha të specifikuara sa më sipër duhet të jetë brenda kufijve të mëposhtëm:

Masa e sitës	Përqindja e kalimit (në peshë të thatë)
50.0 mm	100



**Specifikimet Teknike “Rikonstruksion dhe riparim të mjediseve në bashkëpronësi ose të përbashkëta në ndërtesa (pallate) te dëmtuara nga tërmeti në qytetet Rrëshen dhe Rubik”.**

37.5 mm	90 në 100
20.0 mm	35 në 70
10.0 mm	10 në 40
5.0 mm	0 në 5

Inertet e trasha për kategorinë D të betonit duhet të jenë tulla të thyera të prodhuara prej tullave të cilësisë së parë ose grumbulli i tyre, ose nga tulla të mbipjekura. Nuk do të thyhen për përdorim për inerte të imta as tullat e papjekura apo grumbulli i tyre dhe as ato që janë bërë porosi gjatë procesit të pjekjes. Agregati me tulla të thyera nuk duhet të përmbajë gjethe, kashte dhe, rëre ose materiale të tjera të huaja dhe ose mbeturina të tjera. Inertet prej tullave të thyera duhet të jenë të një diametri 25-40 mm dhe nuk duhet të përmbajnë asgjë që të kalojë nëpërmjet sitës 2.36 mm.

### **Raportet e inerteve të trasha dhe të imta**

Raporti më i përshtatshëm i volumit të inerteve të trasha në volumin e inerteve të imta duhet të vendoset nga prova e ngjeshjes së kubikeve të betonit, por Mbikëqyrësi i Punimeve mund të urdhërojë që këto raporte të ndryshojnë lehtësisht sipas klasifikimit të inerteve ose sipas peshës nëse do të jetë e nevojshme, në mënyrë që të prodhohen klasifikimet e duhura për përzjerjet e inerteve të trasha dhe të holla.

Sipërmarrësi duhet të bëjë disa prova në kubikët e marrë si kampione dhe të shënojë inertet dhe fraksionimin e tyre, përzjerjen e betonit në fillim të punës dhe kur ka ndonjë ndryshim në inertet e imëta apo të trasha ose në burimin e tyre të furnizimit. Këta kubike duhet të testohen në laborator në kushte të njëjta, përveç rasteve të ndryshimeve të vogla në raportet përkatëse të inerteve të imta dhe të trasha (lart apo poshtë) nga raporti më i mirë i arritur nga analizat e sitës. Kubikët duhet të testohen nga 7 deri 28 ditë.

Nga rezultatet e këtyre provave (testeve) Mbikëqyrësi i Punimeve mund të vendosë për raportet e trashësisë së inerteve të imta që duhet të përdoren për çdo përzjerje të mëvonëshme gjatë zhvillimit të punës ose deri sa të ketë ndonjë ndryshim në inerte.

### **Shpërndarja**

Në kantier nuk do të sillen inerte për tu përdorur derisa Mbikëqyrësi i Punimeve të ketë aprovuar inertet për t'u përdorur dhe masat për larjen, etj.

Më tej nga Sipërmarrësi do të merren kampione në çdo 75m<sup>3</sup> nën mbikqyrjen e Mbikqyrësit të Punimeve, për çdo tip inert të shpërndarë në kantier (terren) dhe të dorëzuar përfaqësuesit të Mbikëqyrësit të Punimeve për provat e kontroleve të zakonshme. Kostoja e të gjitha testeve do të mbulohet nga Sipërmarrësi.

### **Ruajtja e materialit të betonit**

Çimento dhe inertet duhet të mbrohen në çdo kohë nga dëmtuesit dhe ndotjet. Sipërmarrësi duhet të sigurojë një kontenier apo ndërtesë për ruajtjen e çimentos në shesh. Ndërtesa ose kontenieri duhet të jetë e thatë

**Specifikimet Teknike “Rikonstruksion dhe riparim të mjediseve në bashkëpronësi ose të përbashkëta në ndërtesa (pallate) te dëmtuara nga tërmeti në qytetet Rrëshen dhe Rubik”.**

dhe me ventilim të përshtatshëm. Nëse do të përdoret më shumë se një lloj çimentoje në punime, konteneri apo ndërtesa duhet të jetë e ndarë në nëndarje të përshtatshme sipas kërkesave të Mbikëqyrësit të Punimeve si dhe duhet ushtruar kujdes i madh që tipe të ndryshme çimentoje të mos jenë në kontakt me njëra tjetrën.

Thasët e çimentos nuk duhet të lihen direkt mbi dysheme, por mbi shtresa druri apo pjesë të ngritur trotuari për të lejuar kështu qarkullimin efektiv të ajrit rreth e qark thasëve.

Çimentoja nuk duhet të mbahet në një magazinë të përkohshme, përveç rasteve kur është e nevojshme për organizimin efektiv të përzjerës dhe vetëm kur është marrë aprovimi i mëparshëm i Mbikëqyrësit të Punimeve.

Agregati duhet të ruhet në kantier në hambare ose platforma betoni të padepërtueshme të përgatitura posaçërisht, në mënyrë që fraksione të ndryshme inertesh të mbahen të ndara për gjithë kohën në mënyrë që përzierja e tyre të ulet në minimum.

Sipërmarrësit mund t'i kërkohej të kryejë në kantier procese shtesë dhe/ose larje efektive të inerteve atëherë kur sipas Mbikëqyrësit të Punimeve ky veprim është i nevojshëm për të siguruar që të gjitha inertet plotësojnë kërkesat e specifikimeve në kohën kur materialet e betonit janë përzjerë. Mbikëqyrësi i Punimeve do të aprovojë metodat e përdorura për përgatitjen dhe larjen e inerteve.

### **Uji për cimento**

Uji i përdorur për beton duhet të jetë i pastër, i freskët dhe pa balte, papastëri organike vegjetale dhe pa kripëra dhe substanca të tjera që nderhyjnë ose dëmtojnë forcën apo durueshmërinë e betonit. Uji duhet të sigurohet mundësisht nga furnizime publike dhe mund të merret nga burime të tjera vetëm nëse aprovohet nga Mbikëqyrësi i Punimeve. Nuk duhet të përdoret asnjëherë uje nga gjermimet, kullimet sipërfaqësore apo kanalet e vaditjes. Vetëm ujë i aprovuar nga ana cilësore duhet të përdoret për larjen e pastrimin e armaturave, kujdesin e betonit si dhe për qëllime të ngjashme.

## **5.5 Kërkesat për përzjerjen e betonit**

### **Fortësia**

Klasifikimet i referohen raporteve të çimentos, inerteve të imta dhe inerteve të trasha. Kërkesat për përzjerjen e betonit duhet të konsistojnë në ndarjen propocionale dhe përzjerjen për fortësitë e mëposhtme kur bëhen testet e kubikëve;

#### Klasa e betonit

#### Fortësia në shtypje në N/mm<sup>2</sup> (NEWTON/mm<sup>2</sup>)

Klasa A&A (M100) (s)1:1,5: 3  
Klasa B&B (M200) (s)1:2:4  
Klasa C&C (M250) (s)1:3:6  
Klasa D&D (M300) (s)1:6:12

7 ditë                      28 ditë  
17.00                      25.50  
14.00                      21.00  
6.50                        10.00

Me pëlqimin e Menaxherit të Projektit

**Specifikimet Teknike “Rikonstruksion dhe riparim të mjediseve në bashkëpronësi ose të përbashkëta në ndërtesa (pallate) te dëmtuara nga tërmeti në qytetet Rrëshen dhe Rubik”.**

Shenim. (s) = Çimento sulfate e rezistueshme.

### **Raporti ujë-çimento**

Raporti ujë-çimento është raport i peshës së çimentos në të. Përmbajtja e ujit duhet të jetë efikase për të prodhuar një përzierje të punueshme të fortësisë së specifikuar, por përmbajtja totale e ujit duhet të përcaktohet nga tabela e mëposhtme:

<b>Klasa e betonit</b>	<b>Max. i ujit te lire/raporti cimento</b>
Klasa A&A (M100) (s)1:1,5:3	0.5
Klasa B&B (M200) (s)1:2:4	0.6
Klasa C&C (M250) (s)1:3:6	0.65
Klasa D&D (M300) (s)1:6:12	Me pëlqimin e Mbikqyresit të Punimeve

Shënim. (s) = Çimento sulfate e rezistueshme.

### **Qëndrueshmëria**

Raportet e përbërësve duhet të jenë të ndryshëm për të siguruar qëndrueshmërinë e dëshiruar të betonit kur provohet (testohet), në përshtatje me kërkesat e mëposhtme ose sipas urdhërave të Mbikqyresit të Punimeve.

<b>Përdorimet e betonit</b>	<b>Min&amp;Max (mm)</b>
Seksionet normale të përforcuara të ngjeshura me vibrime, ngjeshja me dorë e masës së betonit	25 ne 75
Seksione prej betonarmeje të renda të ngjeshura me vibracion, beton i ngjeshur me dorë në pllaka të përforcuara normalisht, trarë, kollona dhe mure.	50 ne 100

Në të gjitha rastet, raportet e agregatit në beton duhet të jenë të tilla që të prodhohen përzierje të cilat do futen nëpër qoshe edhe cepa të formave si dhe përreth përforcimit pa lejuar ndarjen e materialeve.

## **5.6 Matja e materialeve**

Inertet e imëta dhe të trasha do të peshohen ose të maten me kujdes në përshtatje me kërkesat e Manaxheri të Projektit. Ato nuk do të maten në asnjë rast me lopata apo karroca dorë. Çimento do të matet me thasë 50 kg dhe masa e përzierjes do të jetë e tillë që grumbulli i materialeve të përshtatet për një ose më shumë thasë.

## **5.7 Metodatat e përzierjes**

**Specifikimet Teknike “Rikonstruksion dhe riparim të mjediseve në bashkëpronësi ose të përbashkëta në ndërtesa (pallate) te dëmtuara nga tërmeti në qytetet Rrëshen dhe Rubik”.**

Betoni duhet të përziejhet në përzierësa mekanikë të miratuar që më parë. Përzierësi, hinka dhe pjesa përpunuese e tij duhet të jenë të mbrojtura nga shiu dhe era.

Inertet dhe cemento duhet te perzjehen se bashku para se te shtohet uje derisa persjerja të fitojë ngjyrën dhe fortësinë e duhur. Duhet të largohen papastërtirat dhe substancat e tjera të padëshirueshme. Uji nuk duhet të shtohet nga zorra apo rezervuare në mënyrë të pakujdesshme. I gjithë betoni duhet të përziejhet uniformisht në fabrika moderne përzierjeje për prodhimin maksimal të betonit të nevojshëm për plotësimin e punës brenda kohës së përcaktuar pa zvogëluar kohën e nevojshme për përzierje. Betoni duhet të përziejhet në përzierësa betoni për kohëzgjatjen e kërkuar për shpërndarjen uniforme të përbërësve për të prodhuar një masë homogjene me ngjyrë dhe fortësi por jo më pak se 1-1/2 minutë. Përzierësi duhet të përdoret nga punëtorë të specializuar që kanë eksperiencë të mëparshme në drejtimin e përdorimit të përzierësit të betonit.

Me mbarimin e kohës së përzierjes, përzierësi dhe të gjitha mjetet e përdorura do të pastrohen mirë përpara së betoni i mbetur në to të ketë kohë të forcohet.

Në asnjë mënyrë nuk duhet që betoni të perzjehet me dorë pa miratimin e Mbikëqyresit të Punimeve, miratim ky që do të jepet vetëm për sasi të vogla në kushte të veçanta.

## **5.8 Provat e fortësisë gjatë punës.**

Sipërmarrësi duhet të sigurojë për qëllimet e provave një se 3 kubikësh për çdo strukturë betoni, përfshirë derdhje betoni nga 1-15 m<sup>3</sup>. Për derdhje betoni me shumë se 15 m<sup>3</sup>. Sipërmarrësi duhet të sigurojë të paktën një set shtesë 3 kubikësh për çdo 30 m<sup>3</sup> shtesë. Nëse mesatarja e provës së fortësisë së kampionit për çdo porcion të punës bie poshtë minimumit të lejueshëm të fortësisë së specifikuar, Mbikëqyresi i Punimeve do të udhezojë një ndryshim në raportet ose përmbajtjen e ujit në beton, ose të dyja, në mënyrë që Punëdhënësi të mos ketë shtesë kostoje. Sipërmarrësi duhet të përcaktojë të gjitha kampionet që kanë të bëjnë me raportet e betonimit prej nga ku janë marrë. Nëse rezultatet e testeve të fortësisë mbas kontrollit të specimentit tregojnë se betoni i përfutur nuk i plotëson kërkesat e specifikuar ose kur ka prova të tjera që tregojnë se cilesia e betonit është nën nivelin e kërkesave të specifiuara, betoni në vendin, që përfaqëson kampioni do të refuzohet nga Mbikëqyresi i Punimeve dhe Sipërmarrësi do ta lëvizë dhe ta rivendosë masën e kthyer të betonit mbrapsh me shpenzimet e veta. Sipërmarrësi do të mbulojë shpenzimet e të gjitha provave që do të bëhen në një laborator që është aprovuar Punëdhënësit.

## **5.9 Transportimi i betonit**

Betoni duhet të lëvizet nga vendi i përgatitjes në vendin e vendosjes përfundimtare sa më shpejt në mënyrë që të pengohet ndarja ose humbja e ndonjë përbërësi.

**Specifikimet Teknike “Rikonstruksion dhe riparim të mjediseve në bashkëpronësi ose të përbashkëta në ndërtesa (pallate) te dëmtuara nga tërmeti në qytetet Rrëshen dhe Rubik”.**

Kur të jetë e mundshme, betoni do të derdhet nga përzjerësi direkt në një paisje që do të bëjë transportimin në destinacionin përfundimtar dhe betoni do të shkarkohet në mënyrë aq të mbledhur sa të jetë e mundur në vendin përfundimtar për të shmangur shpërndarjen ose derdhjen e tij.

Nëse Sipërmarrësi propozon të përdorë pompa për transportimin dhe vendosjen e betonit, ai duhet të paraqesë detaje të plota për paisjet dhe teknikën e përdorimit që ai propozon për të përdorur për t'u miratuar tek Mbikëqyrësi i Punimeve.

Në rastet kur betoni transportohet me rrëshqitje apo me pompa, kantieri që do të përdoret, duhet të projektohet për të siguruar rrjedhjen e vashdueshme dhe të pandërprerë në rrëpirë apo grykë (hinkë). Fundi i pjerrësisë ose i pompës së shpërndarjes duhet të jetë i mbushur me ujë para dhe pas çdo periudhe pune dhe duhet të mbahet pastër. Uji i përdorur për këtë qëllim, duhet të largohet (derdhet) nga çdo ambjent pune i përhershëm.

## **5.10 Hedhja dhe ngjeshja e betonit**

Sipërmarrësi duhet të ketë aprovimin e Mbikëqyrësit të Punimeve për masat e propozuara përpara se të fillojë betonimin.

Të gjitha vendet e hedhjes dhe të ngjeshjes së betonit, duhet të mbahen në mbikëqyrje të vazhdueshme nga pjesëtarët përkatës të ekipit të Sipërmarrësit. Sipërmarrësi duhet të ndjekë nga afër ngjeshjen e betonit, si nje punë me rëndësi të madhe, objekt i të cilit do të jetë prodhimi i një betoni të papërshkueshëm nga uji me një densitet dhe fortësi maximale.

Pasi të jetë përzjerje, betoni duhet të transportohet në vendin e tij të punës sa më shpejt që të jetë e mundur, i ngjeshur mirë në vendin rreth përforcimit, i përzjerë siç duhet me lopatë me mjete të përshtatshme çeliku për kallëpe duke siguruar një sipërfaqe të mirë dhe beton të dendur, pa vrima, dhe i ngjeshur mirë për të sjellë ujë në sipërfaqe dhe për të ndaluar xhepat e ajrit. Armatura duhet të jetë e hapur në mënyrë të tillë që të lejojë daljen e bulëzave të ajrit, dhe betoni duhet të vibrohet me çdo kusht me mekanizma vibrues për ta bërë atë të dendur, aty ku është e nevojshme

Betoni duhet të hidhet sa është i freskët dhe para se të ketë fituar qëndrueshmërinë fillestare, dhe në çdo rast jo më vonë se 30 minuta pas përzjerjes.

Metoda e transportimit të betonit nga përzjerësi në vendin e tij të punës duhet të aprovohet nga Mbikëqyrësi i Punimeve.

Nuk do të lejohet asnjë metodë që nxit ndarjen apo vecimin e pjesëve të trasha dhe të holla, apo që lejojnë derdhjen e betonit lirisht nga një lartësi më e madhe se 1.5m.

Kur hedhja e betonit ndërpritet, betoni nuk duhet në asnjë mënyrë të lejohet të formojë skaje apo anë, por duhet të ndalohet dhe të forcohet mirë në një ndalesë të ndërtuar posaçërisht dhe të formuar mirë për të krijuar një bashkim konstruktiv efikas, që është në përgjithsi, në qoshet e djathta drejt

**Specifikimet Teknike “Rikonstruksion dhe riparim të mjediseve në bashkëpronësi ose të përbashkëta në ndërtesa (pallate) te dëmtuara nga tërmeti në qytetet Rrëshen dhe Rubik”.**

armatimit kryesor. Pozicioni dhe projekti i fugave të tilla, duhet të aprovohen nga Mbikëqyrësi i Punimeve.

Menjëherë para se të hidhet betoni tjetër, sipërfaqet e të gjitha fugave duhet të kontrollohen, të pastrohen me furçë dhe të lahen me llaç të pastër. Është e këshillueshme që ashpërsia e betonit të jetë arritur kur ngjyra bëhet gri dhe të mos lihet derisa të forcohet.

Para se betoni të hidhet në ose kundrejt një gërmimi, ky gërmim duhet të jetë i forcuar dhe pa ujë të rrjedhshëm apo të ndenjtur, vaj dhe lëndë të dëmshme. Balta e qullët dhe materialet të tjera dhe në rast gërmim gurësh, copëza dhe thërmija do të hiqen. Gropa duhet të jetë e qullët por jo e lagur dhe duhet të ndërmerren masa paraprake për të parandaluar ujërat nëntokësore që të dëmtojnë betonin e pa hedhur ose të shkaktojnë lëvizjen e betonit.

Aty ku është e nevojshme apo e kërkuar nga Mbikëqyrësi i Punimeve, betoni duhet të vibrohet gjatë hedhjes me vibratorë të brendshëm, të aftë për të prodhuar vibrime jo më pak se 5000 cikle për minutë. Sipërmarrësi duhet të tregojë kujdes për të shmangur kontaktin midis vibratorëve dhe përforcimit, dhe të evitojë veçimin e inerteve nga vibrimi i tepërt. Vibratorët duhet të vendosen vertikalisht në beton 500 mm larg dhe të tërhiqen gradualisht kur fillukat e ajrit nuk dalin më në sipërfaqe. N.q.s, në vazhdim, shtypja është aplikuar jashtë armaturës, duhet të kihet kujdes i madh që të shmanget dëmtimi i betonarmesë.

Kur betoni vendoset në ndalesa horizontale ose të pjerrëta të kalimit të ujit, kjo e fundit duhet të zhvendoset duke i lënë vendin betonit që duhet të ngjeshet në një nivel pak më të lartë së fundi i ndalesës së ujit para se të lëshohet uji për të siguruar ngjeshje të plotë të betonit rreth ndalesës së ujit.

### **5.11 Betonim ne kohë të nxehtë**

Sipërmarrësi duhet të tregojë kujdes gjatë motit të nxehtë për të parandaluar çarjen apo plasaritjen e betonit. Aty ku është e realizueshme. Sipërmarrësi duhet të marrë masa që betoni të hidhet në mëngjes ose natën vonë.

Sipërmarrësi duhet të ketë kujdes të veçantë për kërkesat e specifiuara këtu për kujdesin. Kallëpet duhet të mbulohen nga ekspozimi direkt në diell si para vendosjes së betonit, ashtu edhe gjatë hedhjes dhe vendosjes. Sipërmarrësi duhet të marrë masa të përshtatshme për të siguruar që armimi dhe hedhja e masës për tu betonuar është mbajtur në temperaturat më të ulëta të zbatueshme.

### **5.12 Kujdesi për betonin**

Vetëm nëqoftëse është përcaktuar apo urdhëruar ndryshe nga Mbikëqyrësi i Punimeve, të gjitha betonet do të ndiqen me kujdes si më poshtë:

1. Sipërfaqe betoni horizontale: do të mbahet e lagët vashdimisht për të paktën 7 ditë pas hedhjes. Ato do të mbulohen me materiale ujë mbajtës si thasë kërpi, pëlhurë, rërë e pastër ose rrogos ose metoda të tjera të miratuara nga Mbikëqyrësi i Punimeve.

**Specifikimet Teknike “Rikonstruksion dhe riparim të mjediseve në bashkëpronësi ose të përbashkëta në ndërtesa (pallate) të dëmtuara nga tërmeti në qytetet Rrëshen dhe Rubik”.**

2. Sipërfaqe vertikale: do të kujdesen fillimisht duke lënë armaturat në vend pa lëvizur, duke varur pëlhurë ose thasë kërpi mbi sipërfaqen e përfunduar dhe duke e mbajtur vazhdimisht të lagët ose duke e mbuluar me plasmë.

### **5.13 Forcimi i betonit**

Më përfundimin e gërmimit dhe aty ku tregohet në vizatimet ose urdhërohet nga Mbikqyrësi i Punimeve, një shtresë forcuese betoni e kategorisë D jo më pak se 75 mm e trashë ose e thellë do të vendoset për të parandaluar shpërbërjen e masës dhe për të formuar një sipërfaqe të pastër pune për strukturën.

### **5.13 Hekuri i armimit**

Shufrat e armimit duhet të kthehen sipas masave dhe dimensioneve të vizatimeve, dhe në përputhje të plotë me rregulloren, e rishikuar së fundi të ASTM, shënimi A-615 me titullin “Specifikimet për shufrat e hekurit për betonarme”. Ato duhet të përkulen në përputhje me vizatimet e ASTM A-305, Celik 3 me sigma të rrjedhshmërisë 250 kg/cm<sup>2</sup>.

Hekuri i armimit duhet të jetë pa njolla, ndryshk, mbeturina të mullijve, bojëra, vajra, graso, dherave ngjitëse ose ndonjë material tjetër që mund të dëmtojë lidhjen midis betonit dhe armimit ose që mund të shkaktojë korrozion të armimit ose shpërbërje të betonit. Çimento për suva nuk duhet të lejohet. As madhësia dhe as gjatësia e shufrave nuk duhet të jenë më pak se madhësia ose gjatësia e treguar në vizatime.

Shufrat duhet të përkulen gjithmonë në të ftohtë. Shufrat e përkulura jo siç duhet do të përdoren vetëm nëse mjetet e përdorura për drejtimin dhe ripërkuljen të jenë të tilla që të mos dëmtojë materialin. Asnjë armim nuk do të përkulet në pozita pune pa aprovimin e Mbikqyrësit të Punimeve, nëse është ngulur në betonin e forcuar. Rrezja e brendshme e përkuljeve nuk duhet të jetë më e vogël se dyfishi i diametrit të shufrave për hekur të butë dhe trefishi i diametrit të shufrës për hekur shumë elastik.

Armimi duhet të bëhet me shumë kujdes dhe të mbahet nga paisjet e miratuara në pozicionin e paraqitur në skica. Shufrat që janë parashikuar të jenë në kontakt duhet të lidhen së bashku me siguri të lartë në të gjitha pikat e kryqëzimit me tel të kalitur hekuri të butë me diametër No.16. Kordonat lidhes dhe të tjerët si këto duhet të lidhen fort me shufrat me të cilat janë parashikuar të jenë në kontakt dhe përveç kësaj duhet të lidhen në mënyrë të sigurtë me tel. Menjëherë para betonimit, armimi duhet të kontrollohet për saktësi vendosjeje dhe pastërtie dhe do të korigjohet nëse është e nevojshme.

Spesorët duhet të jenë prej llaçi me çimento dhe rëre 1:2 ose materiale të tjera të miratuara nga Mbikqyrësi i Punimeve.

Sipërmarrësi duhet të përshtasë masa efektive për të siguruar që përforcimi të qëndrojë i palëvizur gjatë forcimit të masës së hedhur dhe vendosjes së betonit.

**Specifikimet Teknike “Rikonstrukcion dhe riparim të mjediseve në bashkëpronësi ose të përbashkëta në ndërtesa (pallate) te dëmtuara nga tërmeti në qytetet Rrëshen dhe Rubik”.**

Në soletat e dhëna me dy ose me shumë shtresa përforcimi, shtresat paralele të hekurit duhet të mbështeten në pozicion me ndihmën e mbajtëseve prej hekuri. Spesorët vendosen në çdo mbajtëse për të mbështetur shtresat e armimit nga forcimi ose armatura.

Përveç se kur tregohet ndryshe në skica, gjatësia e nyjeve bashkuese duhet të jetë jo më pak se 40 herë e diametrit të shufrës me diametër më të madh.

Armimet e ndërtuara kur shtrohen përbri seksioneve të tjera të armimit ose kur xhuntohen, duhet të kenë një minimum xhuntimi prej 300mm për shufrat kryesore dhe 150 mm për shufrat e tërthorta. Përdorimi i mbeturinave të prera nuk do të lejohet.

Përveç se kur është specifiuar apo treguar ndryshe në skica, mbulimi i betonit në përforcimin më të afërt duke përjashtuar suvanë ose punime të tjera dekorative dhe forcim betoni, do të jetë si më poshtë:

1. Për punë të jashtme dhe për punë në sipërfaqe toke dhe në struktura ujëmbajtëse -50mm
2. Për punë të brendëshme në struktura joutëmbajtëse:
  - a) për trarë dhe kolona-50mm në hekurin kryesor dhe në asnjë vend më pak se 40mm në shufrën më afër murit të jashtëm
  - b) për forcimin e soletave-25mm për të gjitha shufrat ose diametri i shufrës më të madhe, ciladoqoftë më e madhja.

Prerja, përkulja dhe vendosja e armimit do të jetë pjesë e punës brenda çmimit njësi të vendosura në Oferten e tenderit për armimin e hekurit të furnizuar dhe të vënë në punë.

Projektimi i armimit nga puna që është duke u realizuar ose e realizuar tashmë, nuk do të kthehet në pozicionin e saktë vetëm në rast se është miratuar nga Mbikëqyrësi i Punimeve dhe do të mbrohet nga deformimi ose dëmtime të tjera. Saldimi i shufrave të përforcuara me përjashtim të rasteve të shufrave të fabrikuara me saldim nuk do të lejohet. Shufrat e përforcuara të ekspozuara për shtesa të ardhshme, do të mbrohen nga korrozioni dhe rreziqe të tjera.

#### **5.14 Kallëpet ose armaturat**

Armaturat ose kallëpet duhet të jenë në përshtatje me profilet, linjat dhe dimensionet e betonimit të përcaktuara në skica, të fiksuara apo të mbështetura me pyka apo mjete të ngjashme për të lejuar që ngarkimi të jetë i lehtë dhe format të lëvizin pa dëmtime dhe pa goditje në vendin e punës.

Furnizimi, fiksimi dhe lëvizja e kallëpeve duhet të jetë pjesë e punës brenda çmimit njësi të paraqitur në Ofertën e tenderit për kategori të ndryshme të betonit të furnizuar dhe të hedhur në punë.

Kallëpi duhet të ndërtohet me vija që mbyllen lehtësisht për largimin e ujit, materialeve të dëmshme dhe për qëllime inspektimi, si dhe me lidhësa për të lehtësuar shkëputjen pa dëmtuar betonin. Të gjitha mbështetëset vertikale duhet të jenë të vendosura në mënyrë të tillë që mund të ulen dhe kallëpi të shkëputet lehtë në goditje apo shkëputje. Kallëpe për trarët duhet të montohen me një pjesë ngritëse 6mm për çdo 3m shtrirje.



**Specifikimet Teknike “Rikonstruksion dhe riparim të mjediseve në bashkëpronësi ose të përbashkëta në ndërtesa (pallate) te dëmtuara nga tërmeti në qytetet Rrëshen dhe Rubik”.**

Metodat e fiksimit të kallëpit në faqe të ekspozuara të betonit nuk duhet të përfshijnë ndonjë lloj fiksusi në beton në mënyrë që të kemi sipërfaqe të sheshtë betoni. Asnjë bulon, tel apo ndonjë mjet tjetër të përdorur për qëllime fiksimi të kallëpeve apo armimit nuk duhet të përdoret në betonim i cili do të jetë i papërshkueshëm nga uji. Lidhjet e përhershme metalike dhe spesorët nuk duhet të kenë pjese të tyre fiksuse si të përhershme. Brenda 50 mm të sipërfaqes së përfunduar të betonit, dhe ndonje vrimë e lënë në faqet e betonit, e paeksponuar duhet që të mbyllet përmes një suvatimi me llaç çimento të fortë 1:2.

Një tolerancë prej 3mm në rritje në nivel do të lejohet në ngritjen e kallëpit i cili duhet të jetë i fortë, rigjid përkundrejt betoneve të lagët, vibrimeve dhe ngarkesave të ndërtimit dhe duhet të mbetet në përshtatje të plotë me skicën dhe nivelin e pranuar përpara betonimit. Ajo duhet të jetë siç duhet i papërshkueshëm nga uji që të sigurojë që nuk do të ndodhin “disekuilibra” ose largimin e llaçit për në bashkimet, ose të lëngut nga betoni.

Të gjitha qoshet e jashtme të betonit që nuk janë vendosur përgjithmonë në tokë duhet t’u jepet 18mm kanal, përveç aty ku tregohet ndryshe në vizatimet.

Tubat, tubat fleksibël (për linjat elektrike) dhe mjetet e tjera për fiksimin dhe konet ose të tjera pajisje për formimin e vrimave, kanaleve, ulluqeve etj, duhet që të fiksohen në mënyrë rigjide ne armaturat dhe aprovimi i Mbikqyresit të Punimeve do të kërkohej përpara.

Druri (dërrasa) i armaturave nuk duhet të deformohen kur të lagen. Për sipërfaqe të paeksponuara dhe punime jo fine, mund të përdoret dërrasë armature e palëmuar. Në të gjitha rastet e tjera sipërfaqja në kontakt me betonin duhet të jetë e lëmuar (zduguar). Druri duhet të jetë i stazhionuar mirë, pa nyje, të çara, vrima të vjetra gozhdash dhe gjëra të ngjashme dhe pa material tjetër të huaj të ngjitur në të.

### **5.15 Ndërtimi dhe cilësia e armaturës**

Armatura duhet të jetë mjaft rigjide dhe e fortë në mënyrë që t’i qëndrojë forcës së betonit dhe të çdo ngarkesë konstruktive dhe duhet të jetë e formës së kërkuar. Njëri nga të dy materialet mund të përdoret, druri ose metali. Cilido material të jetë përdorur, duhet të jetë i mbërthyer në mënyrë gjatësore dhe tërthore, i përforsuar dhe gjithashtu për të sigurojë rigjiditetin duhet të jetë i papërshkueshëm nga uji në të gjitha rastet e paparashikuara.

Armatura e mirë duhet të përdoret për të prodhuar një punë përfundimtare me cilësi të lartë pavarësisht që gjurmët e shenjave të kallëpit të armimit mbi sipërfaqen e betonit do të mbeten. Armatura duhet të jetë nga veshje me dërrasë të thatë, ose armaturë me sipërfaqe metalike të cilësisë së lartë duhet të përdoren. Armatura e cilësisë së ulët mund të përdoret për sipërfaqe që duhet të suvatohen ose ato të grupohen në tokë, dhe duhet të montohen nga dërrasa në formë pykash me qoshet e lëmuara dhe të sigurta ose nga armatura çeliku të aprovuara.

**Specifikimet Teknike “Rikonstruksion dhe riparim të mjediseve në bashkëpronësi ose të përbashkëta në ndërtesa (pallate) te dëmtuara nga tërmeti në qytetet Rrëshen dhe Rubik”.**

Pjesa e brëndshme e të gjithë armaturave (përjashto ato për punimet që do të mbarohen me suvatim) duhet të lyhen me vaj liri, naftë bruto, ose sapun çdo herë që ato të fiksohen. Vaji duhet të aplikohet përpara se të jetë vendosur përforcimi dhe nuk duhet lejuar që lysterja të prekë përforcimin. Vajosja etj, bëhen që të parandalojë ngjitjen e betonit tek armatura .

Armatura duhet të goditet pa tronditur, vibruar ose dëmtuar betonin. Armatura që do të ripërdoret duhet të riparohet dhe pastrohet përpara se të rivendoset. Sipërfaqet e brendshme të gjithë armaturave duhet të pastrohen komplet përpara vendosjes së betonit.

Kur armatura është prej lëndë drusore, sipërfaqja e brendshme duhet të laget pikërisht përpara se të hidhet betoni për të shmangur kështu absorbimin e lagështirës nga betoni.

Megjithatë për ndonjë armaturë momentale ose të propozuar duhet të merret miratimi i Mbikëqyrësit të Punimeve, dhe Sipërmarrësi duhet të mbajë përgjegjësi të plotë për kapacitetin e tij dhe për përmbushjen e kësaj klauzole si dhe për ndonjë konsekuencë të dukshme të një pune të parakohshme ose të dëmshme.

Ai duhet të heqë dhe rivendosë ndonjë ngritje të mangët ose derdhje të betonit për të cilën armatura ka defekte në zbatim të kësaj klauzole, në një masë të tillë siç ndoshta kërkohet nga Mbikëqyrësi i Punimeve.

Pasi të vendoset në pozicion armatura duhet të mbrohet kundrejt të gjitha dëmtimeve dhe efekteve të motit dhe ndryshimeve të temperaturës. Nëqoftese kjo është gjetur si e pazbatueshme për vendosjen e menjëherëshme të betonit, armatura duhet të inspektohet përpara se betoni të hidhet për t'u siguruar që bashkimet janë të puthitura, që forma është sipas modelit dhe që të gjitha papastërtitë janë rihëqur përfshirë ndonjë veprim të ujit nga lagështira e përmendur më sipër

Vetëm lidhjet dhe shtrëngimet etj. të aprovuara nga Mbikëqyrësi i Punimeve duhet të përdoren. Tërheqjet, konet, pajisjet larëse ose të tjera mekanizma të cilat lënë vrima ose depresione në sipërfaqen e betonit me diametra më të mëdha se 20 mm nuk do të lihen brenda formave.

## **5.16 Heqja e armatures**

Armatura nuk duhet të lëvizet derisa betoni të arrijë fortësinë e duhur për të siguruar një qëndrueshmëri të strukturës dhe për të mbajtur ngarkesën në këputje dhe çdo ngarkesë konstruktive që mund të veprojë në të. Betoni duhet të jetë mjaft i fortë dhe të parandalohet dëmtimi i sipërfaqeve nëpërmjet përdorjes me kujdes të veglave në heqjen e formave.

Armatura duhet të hiqet vetëm me lejen e Mbikqyrësit të Punimeve dhe puna e dukshme pas marrjes të një lejeje të tillë duhet të kryhet nën supervizionin personal të një tekniku ndërtimi kompetent. Kujdes i madh duhet të ushtrohet gjatë lëvizjes së armaturës për të shmangur tronditjet ose në të kundërt shtypjen në beton.

**Specifikimet Teknike “Rikonstruksion dhe riparim të mjediseve në bashkëpronësi ose të përbashkëta në ndërtesa (pallate) të dëmtuara nga tërmeti në qytetet Rrëshen dhe Rubik”.**

Në rastin kur Mbikëqyrësi i Punimeve e konsideron që Sipërmarrësi duhet të vonojë heqjen e armaturës ose për shkak të kohës ose për ndonjë arsye tjetër ai mund të urdhërojë Sipërmarrësin që të vonojë të tilla lëvizje dhe Sipërmarrësi nuk duhet të ankohet për vonesa në konsekuencë të kësaj.

Pavarësisht nga kjo, ndonjë njoftim i lejuar ose aprovim i dhënë nga Mbikëqyrësi i Punimeve, Sipërmarrësi duhet të jetë përgjegjës për ndonjë dëmtim për punën dhe çdo dëmtim për rrjedhim shkaktuar nga lëvizja ose që rezulton nga lëvizja e armaturës.

Tabela mëposhtme është dhënë si një guidë për Sipërmarrësin dhe nuk ka rrugë që çliron Sipërmarrësin nga detyrimet këtu:

Tipi i Armaturës	Betoni
Soleta dhe trarët në anë të mureve dhe kollonat e pangarkuara	1 Ditë
Mbështetjet e soletave dhe trarëve të lëna qëllimisht në vend	7 Ditë
Lëvizja e qëllimshme e mbështetjeve të soletave dhe trarëve (temperatura e ambientit duhet të jetë 25 gradë celsius)	14 Dite

### **5.17 Betoni i parapërgatitur**

Përjashtoj rastin kur specifikohet ndryshe këtu njësitet e betonit të parapërgatitur duhet të derdhen në tipin e aprovuar të çdo kallëpi me një numër individual ose shkronjë për qëllime identifikimi. Numri i shkronjës duhet të jetë ose i stampuar ose e futur në kallëp në mënyrë që çdo njësi e betonuar në një kallëp të posaçëm do të dëshmojë identifikimin e kallëpit. Në vazhdim data e betonimit të produktit duhet gjithashtu të gërvishtet ose lyhet me bojë mbi modelin. Pozicioni i shenjës së identifikimit të kallëpit dhe datës duhet të jenë në faqen e cila nuk do të ekspozohet në punën e përfunduar dhe duhet të aprovohet nga Mbikëqyrësi i Punimeve përpara se betonimi të fillojë.

Betoni për njësinë e parafabrikuar duhet të testohet siç specifikohet këtu dhe duhet të vendoset dhe kompaktohet nga mënyrat e aprovuara nga Mbikëqyrësi i Punimeve.

Njësitë e betonit të parafabrikuar nuk duhet të lëvizin ose transportohen nga vendi i betonimit derisa të ketë kaluar një periudhë prej 28 ditësh nga data e betonimit.

Klauzolat këtu referuar betonit, hekurit të armuar dhe armaturës duhet zbatuar njësoj edhe për betonin e parapërgatitur.

### **5.18 Mbulimi i çmimit njësi për betonet**

**Specifikimet Teknike “Rikonstruksion dhe riparim të mjediseve në bashkëpronësi ose të përbashkëta në ndërtesa (pallate) te dëmtuara nga tërmeti në qytetet Rrëshen dhe Rubik”.**

Çmimi njësi për një metër kub beton i derdhur mbulon furnizimin e inerteve, çimentos dhe ujit dhe përzjerjen, hedhjen dhe ngjeshjen në çdo seksion ose trashësi, kujdesin, provat dhe të gjitha aktivitetet e tjera që përshkruhen më sipër të cilat janë domosdoshmërisht të nevojshme për ekzekutimin e punimeve.

Përveç sa më sipër, formimi i bashkimeve siç tregohen në vizatimet ose siç instruktohen nga M.P., mbushja e bashkimeve me material izolues, vedosja e armimit ku të jetë e nevojshme, armaturat dhe fuqia punëtore janë përfshirë në çmimin njësi të betoneve.

Vetem kosto e transportimit të inerteve, çimentos hekurit nuk përfshihen në çmimin njësi të betonit, por në çmimin njësi të transportit.

**Matjet:** Matja e volumit të betonit të derdhur do të bazohet në përmasat e marra nga vizatimet që lidhen me këtë punim.

Çdo volum betoni përtej limiteve të treguara në vizatime nuk do të paguhet nëse M.P. nuk ka instruar ndryshe paraprakisht me shkrim.

Çmimet njësi për zëra të ndryshëm punimesh betoni janë si më poshtë:

Betone Kat. A&A(s) (M100, konform STASH 5112-78)

Betone Kat. B&B(s) (M200, konform STASH 5112-78)

Betone Kat. C&C(s) (M250, konform STASH 5112-78)

Betone Kat. D&D(s) (M300, konform STASH 5112-78)

## **SPECIFIKIME TEKNIKE**

### **KAPITULLI 7,8,9,10 dhe 11**

#### **PUNIMET TE PERBASHKETA**

#### **“RIKONSTRUKSION DHE RIPARIM TË MJEDISEVE NË BASHKËPRONËSI OSE TË PËRBASHKËTA NË NDËRTESA (PALLATE) TE DËMTUARA NGA TËRMETI NË QYTETET RRËSHEN DHE RUBIK”.**

#### **SEKSIONI 7 PUNIME H/IZOLIMI TARRACE**

##### **7. F.V. HIDROIZOLIM ME EMULISION BITUMI DHE 2 SHTRESA KATRAMA SIP TARRACES**

- Hidroizolimi Hidroizolimi duhet shtrirë në një sipërfaqë të thatë, të niveluar më parë, duke përfshirë sipërfaqe vertikale, të trajtuara me shtresë të parë bituminoze si veshje e parë. Mbi këtë vendosen dy fletë bituminoze, me fibër minerale, secila me trashësi min. 3 mm, e ngjitur me flakë, me membrana të vendosura në këndet e dhurura mbi njëra - tjetrën, në sipërfaqe të pjerrëta ose vertikale, duke u siguruar se mbulesa e elementeve të bashkuara të jetë 12 cm. Mbrojtja e membranës izoluese me plan vertikal ose të pjerrët do të realizohet me shtresë llaç ose plaka çimentoje me trashësi 3 cm (tipi i llaçit 1:2), pllakat ose shtresa e llaçit do të realizohet në formë kuadrati 2 x 2 m, me fuga nga 2 cm, të cilat do të mbushen me bitum sipas kërkesave të dhëna në vizatime. Instalimi i parapeteve betoni me kanale kulluese të inkuorporuara, në beton të forcuar, të parafabrikuara ose të derdhura në vend sipas të dhënave në skica, beton (tipi 200) në dozim m<sup>3</sup> siç është treguar në 4.1.4, duke përfshirë kallëpet në përputhje me të gjitha kërkesat për të siguruar tarracën, me një punë me cilësi. Në rastet kur hidroizolimi i taracës bëhet kur nuk ka llustër çimentoje mbi shtresat e katramave, atëherë vendoset një shtresë prej 5 cm, me zhavor të rrumbullakët me dimension 32 mm –64 mm, e cila shërben për mbrojtjen e katramasë.

#### **SEKSIONI 8 PUNIME DYER- DRITARE**

#### **SEKSIONI 9 PUNIME SUVATIMI DHE BOJATISJE**

#### **SEKSIONI 10 PUNIME TE NDRYSHME**

1. Kornizim plintus xokolatura dhe korniza dekorative Floorstyl FL2
2. Korniza, Bordura dhe Rozeta dekorative

## **SEKSIONI 8 PUNIME SUVATIMI DHE BOJATISJE**

### **8.1.1 Përshkrimi**

Është një produkt i përzier gati për t'u përdorur, me njëbardashësi të lartë, e përbërë nga përzierje e gipsit, agregatet minerale të zgjedhura nga përbërje granulometrike, dhe shtesa të posaçme.

### **8.1.2 Udhëzime përdorimi**

Është veçanërisht e përshtatshme për mbushjen e vrimave, zbutjen dhe nivelimin e çdo sipërfaqeje çimento, suvaje, murature, ose kartonxhesi, vertikalisht dhe horizontalisht. Gjithashtu mund të përdoret për perfeksionimin e sipërfaqes së drurit. Edhe pse aplikohet në trashësi të mëdha ajo nuk bie dhe nuk formon çarje.

### **8.1.3 Specifikime**

Ujë: 50% - rreth 10 litra ujë për 20 kg stuko.

Koha e përdorimit: rreth 2 orë në 20 °C (koha përcaktohet nga temperatura)

Konsumi: 20-25 m<sup>2</sup> për një thes 20kg në varësi të sipërfaqes.

Lyhet: me të gjitha koloret

Ngjyra: e bardhë

### **8.1.4 Përgatitja e sipërfaqes**

Për aderimin efektiv të stukos, duhet të procedohet me kujdes për të eliminuar pjesët që mund të pengojnë aderimin siç janë: vajrat, boja ose pluhuri, pjesët e lirshme dhe të shkrifëta, suvaja e vjetër, gipsi etj. Hiqni pluhurin dhe lani çdo lulëzim. Ngjyrat e vjetra duhet të hiqen me ujë të bollshëm. Shtresat të jenësa më të holla në mënyrë që të jenë përthithëse dhe aplikoni astarin.

### **8.1.5 Udhëzime për aplikim**

Përzierja e ujit: 50%.

Produkti duhet të përzihet me ujë të pastër në proporcionin 10 litra ujë në një thes 20 kg. Rekomandohet që të hidhet uji së pari dhe pastaj pluhuri, duke e përzier ngadalë, me mikser. Kohëzgjatja e përzierjes duhet të jetë rreth 1-2 minuta, aq sa të formohet një masë brumi.

Në sipërfaqet e përgatitura paraprakisht do të aplikohet stuko me shpatull apo mistri metalike, duke u siguruar që produkti është i vendosur mirë në sipërfaqe.

Në sipërfaqe çimentoje, psh. suva të re, sigurohuni që të jetë tharë për të paktën 1 muaj. Në çdo rast të rëndësishëm mos shtoni ujë kur kjo përzierje fillon të mos jetë më funksionale pas fillimit të punës.

Pas tharjes së plotë, mund të lyhet me çdo lloj produkti (bojra, llaqe, veshje muri etj) pas astarosjes. Nëse është e mundur të shmanget

**Specifikimet Teknike “Rikonstrukcion dhe riparim të mjediseve në bashkëpronësi ose të përbashkëta në ndërtesa (pallate) të dëmtuara nga tërmeti në qytetet Rrëshen dhe Rubik”.**

kontakti i drejtpërdrejtë me rrezet e diellit, në periudha të ngrohta, në mënyrë që të shmangët avullimi i shpejtë.

Nuk duhet të aplikohet nën temperaturën 5°C ose më lart se 30°C.

### **8.1.6 Ruajtja**

Temperatura maksimale e magazinimit + 35 ° C

Temperatura e magazinimit minimale + 5 ° C

Mbajeni në një vend të thatë larg nga lagështia.

Rekomandohet përdorimi i produktit brenda 2 viteve që nga data e prodhimit.

### **8.1.7 Astarosja**

Eshtë prajmer bazuar në emulsion rezine të aplikueshëm në sipërfaqe të ndryshme në interior.

Lidhësi: emulsion I vinyl rezine

Densiteti: 1.05±0.1 kg/l

Ngjyrat: pa ngjyre

Aplikacioni : me furçe, me rul, sprai

Koha e tharjes : (25°C ,65% lagështi relative) tharja pas 30-45 min.

### **8.1.9 Lyerja e murit me prajmerin MasterTile® P300**

MasterTile® P300: Praimer me baze akrilik copolymer – shumë funksional për sip. absorbuese.

- Për aplikime në sip. të jashtme & të brendshme, vertikale & horizontale.

- Për mbrojtjen nga lagështia të sip. absorbuese si: gips- pllaka, gips-suva, shtresa betoni standart, suva-cementi, suva-gelqere, chipboard, etj.

- Për të rritur kohën e punushmerisë, aftësinë lidhëse (me nenbazen) dhe minimizimin e bubëlzave për shtresat

autonivelant ose produkte të ngjashme.

- Për të shmangur plasaritjet si rezultat i absorbimit të shpejtë të ujit nga nenbaza prej :

gips- pllaka, gips-suva, shtresa betoni suva-cementi, suva-gelqere, mur tulle, chipboard, etj, kur aplikojmë suva me gips (p.sh. Knauf MP75), etj.

- Për të shmangur absorbimin e shpejtë të ujit [që gjendet në ngjitesin e pllakave (kollen )] nga nenbaza prej gips- pllaka,

gips-suva, shtresa betoni standart, suva, suva-gelqere, chipboard, etj, kur instalojmë pllaka qeramike, mermeri, etj, që sjell si pasoje shkeputjen e pllakes prej nenbazes.

- Për të rritur pastertinë e nenbazes prej betoni përpara se të aplikojmë ngjitesin për mokete, etj.

- Përdoret si prajmer përpara ngjitesit të letres murale ose lyerjes së mureve me boje.

- Rrezistent ndaj lagështisë.

**Specifikimet Teknike “Rikonstruksion dhe riparim të mjediseve në bashkëpronësi ose të përbashkëta në ndërtesa (pallate) të dëmtuara nga tërmeti në qytetet Rrëshen dhe Rubik”.**

- Ndalon carjet për shkak të humbjes së shpejta të ujit në sipërfaqe betoni & absorbuese.
- Është i lehtë në aplikim
- Jep aftësi të larta lidhëse me nënbazën.
- Nuk përmban tretës dhe është pa aromë-ekologjik.
- Përdoret në mënyrë të sigurtë në ambiente të mbyllura.
- Hullohet me ujë në raportin 1:1 ose 1:2, në vartësi të përdorimit.

#### **8.1.10 Fasada termike Standart "CAPATECT Basic Line" - WDVS B** Kjo në rastet kur mund të përdoret sipas rastit të kërkuar në projekt.

Kapotimi jashtëm i godinës me panel termoizolues. Ju propozojmë një nga prodhimet më cilësore në treg Fasaden Termike CAPAROL -Basic Line -sipas standartit Gjerman. Kjo ofertë përfshin vetëm produkte të çertifikuara gjermane me poshtë: Ngjitesë e EPS + EPS 5cm DALMATINER me  $\Lambda = 0,033 \text{ W/mK}$  + vidat lidhëse + rrjetën + mbushesin special.

### **SEKSIONI 9 PUNIME DYER - DRITARE**

#### **9.1 Karakteristikat e vetratave të përdorura:**

Dyroalumini për vetratat e thjeshta të jete termik dhe profil për dopio xham 2x5mm.

Duroalumini për fasaden e xhamit të jete profil gjysëm structural dhe profil për dopio xham 2x6mm i temperuar termik dhe me variantin me kapake të dukshme në pjesën e jashtme..

### **SEKSIONI 10 PUNIME TË NDRYSHME**

#### **10.1 Kornizim plintus xokolatura dhe korniza dekorative dyersh, dritarësh dhe ballkonësh Floorstyl FL2**

Do të jetë i tipit polisterol i presuar i parapërgatitur i cili vendoset me kolle M-300 dhe me pas trajtohet me astarosje dhe lyerje.

Në pjesët e ekspozuara nga prekjet e mundshme do të aplikohet në formën e betoneve po në të njëjtin model.

**“ERALD-G” SHPK**  
**Ing.Gezim ISLAMI**



ADRESA: SHESHI “ABAT DOÇI”, 4601, RRESHEN